

# KAAVASELOSTUS

## Störsvikintien ja kt 51 liittymäjärjestelyiden parantaminen asemakaava

13.5.2025

Siuntio, osa kiinteistöistä/tiloista 755-407-1-40, 755-407-1-73, 755-407-1-72, 755-407-1-56, 755-407-1-61, 755-895-2-1, 755-407-1-37, 755-407-1-7, 755-407-1-44 ja 755-407-1-57.



Kuva 1: Kaava-alueen likimääräinen rajaus ilmakuvalla (karttaote: MML/Paikkatietoikkuna.fi).

## Sisällys

Liitteet.....	3
Suunnitelmat ja selvitykset .....	3
1 Perustiedot ja tiivistelmä .....	4
1.1 Tunnistetiedot .....	4
1.2 Tiivistelmä .....	4
1.3 Kaava-alueen sijainti .....	5
1.4 Kaavan tarkoitus ja tavoitteet .....	5
1.5 Kaavaprosessin vaiheet ja osallistuminen .....	6
1.6 Asemakaava-alue.....	6
1.7 Asemakaavan toteuttaminen.....	7
2 Lähtökohdat.....	7
2.1 Selvitys suunnittelualueen oloista .....	7
2.1.1 Alueen yleiskuvaus .....	7
2.1.2 Luonnonympäristö .....	8
2.1.3 Kulttuuriympäristö.....	13
2.1.4 Rakennettu ympäristö .....	15
2.1.5 Maanomistus .....	16
2.2 Suunnittelutilanne .....	16
2.2.1 Valtakunnalliset alueidenkäyttötavoitteet.....	16
2.2.2 Maakuntakaava .....	17
2.2.3 Yleiskaava .....	18
2.2.4 Yleiskaavan vanhentuneisuus .....	19
2.2.5 Yleiskaavan sisältövaatimukset.....	20
2.2.6 Suhde voimassa olevaan maakuntakaavaan.....	22
2.2.7 Asemakaava .....	22
2.2.8 Siuntion maankäytön kehityskuva 2040 .....	22
2.2.9 Rakennusjärjestys .....	22
3 Asemakaavan suunnittelun vaiheet.....	22
3.1 Asemakaavan suunnittelun tarve .....	22
3.2 Osalliset .....	23
3.3 Vireille tulo .....	24
3.4 Osallistuminen ja vuorovaikutusmenettelyt.....	24
3.5 Viranomaisyhteistyö .....	25
3.6 Asemakaavan tavoitteet .....	25
3.6.1 Suunnittelutilanteesta johdetut tavoitteet .....	25
3.6.2 Kunnan tavoitteet.....	26
4 Asemakaavan kuvaus.....	27
4.1 Mitoitus .....	27

4.2	Palvelut .....	27
4.3	Aluevaraukset .....	27
	4.3.1 Tie- ja katualueet, reitit.....	27
	4.3.2 Pysäköinti .....	28
4.4	Kaavamerkinnot ja määräykset .....	28
4.5	Asemakaavan vaikutukset .....	28
	4.5.1 Vaikutukset rakennettuun ympäristöön .....	28
	4.5.2 Vaikutukset luontoon ja luonnonympäristöön .....	30
	4.5.3 Vaikutukset talouteen .....	33
	4.5.4 Vaikutukset terveellisyteen ja turvallisuuteen .....	33
	4.5.5 Vaikutukset ilmastoon .....	33
4.6	Nimistö.....	34
5	Asemakaavan toteutus .....	34
	5.1 Toteutusta ohjaavat ja havainnollistavat suunnitelmat.....	34
	5.2 Toteuttaminen ja ajoitus .....	34
	5.3 Toteutuksen seuranta .....	34
	5.4 Yhteystiedot .....	35

## Liitteet

- Osallistumis- ja arviointisuunnitelma
- Asemakaavakartan pienennös A3
- Asemakaavamerkinnot ja -määräykset
- Seurantalomake

## Suunnitelmat ja selvitykset

- Siuntion maankäytön kehityskuvan 2040 päivitys, kv 7.6.2021 § 50 (Ramboll)
- Kt51 Störsvikin liittymän esiselvitys, Liittymän porrastaminen, luonnos, 17.11.2021 (A-Insinöörit)
- Kt51 parantaminen välillä Sunnanvik-Munkinmäki, YVA-ohjelma, 2023 (Uudenmaan ELY-keskus)
- Pickala Rock Resort asemakaava-alueen liikenneselvitys, Liikenne-ennuste ja toimivuustarkastelut 12.12.2023 (Sitowise)
- Kirkkonummi ja Siuntio, Kantatie 51 parantamisalueen välillä Sunnanvik-Munkinmäki arkeologinen inventointi (Mikroliitti Oy 2023)
- Maisemaselvitys, Störsvikin osayleiskaavan tarkistus, selostus, Liite 10

- Störsvikintien ja Rannikkotien (kt 51) liittymän toimivuustarkastelu 7.8.2024 Sitowise
- Alueen luontoselvitykset osana kantatien YVA-menettelyä, Störsvikin liittymä, kaava, Luonnonympäristö, Sitowise 2023-2024
- Kantatien 51 parantaminen Störsvikintien liittymän kohdalla, Siuntio, toimenpidesuunnitelma, Sitowise 2024
- Siuntion Störsvikin liittymäalueen luontoselvitys 20250117, Sitowise

Hankkeessa hyödynnetään kantatie 51 parantamista välillä Sunnanvik – Munkinmäki koskevan hankkeen yhteydessä valmistuvia selvityksiä.

## 1 Perustiedot ja tiivistelmä

### 1.1 Tunnistetiedot

Asemakaava koskee osaa kiinteistöistä/tiloista 755-407-1-40, 755-407-1-73, 755-407-1-72, 755-407-1-56, 755-407-1-61, 755-895-2-1, 755-407-1-37, 755-407-1-7, 755-407-1-44 ja 755-407-1-57.

Asemakaavalla muodostuu maantiealue ja katualueita.

Siuntion kunta / Tekninen toimisto  
Tekninen johtaja Kenneth Flythström p. +358 44 386 1099  
(kenneth@flythstrom@siuntio.fi)

Emil Vehanen, liikenne- ja paikkatietoinsinööri

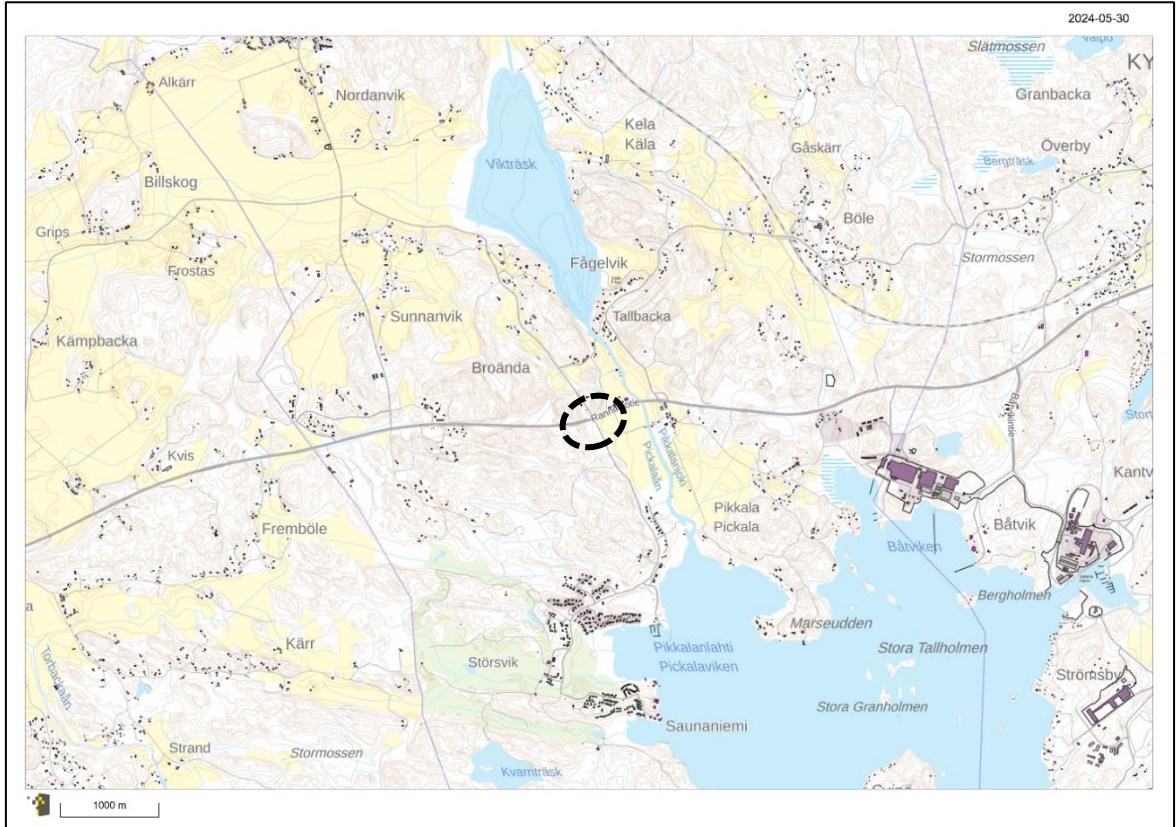
Kaavan laatija:  
Sitowise Oy, Linnoitustie 6D, 02600 Espoo  
Kirsi Rantama, arkkitehti SAFA  
Emmi Lamppu, maisema-arkkitehti  
(etunimi.sukunimi@sitowise.com)

### 1.2 Tiivistelmä

Asemakaavalla osoitetaan tilavaraus Störsvikintien liittymän toimenpidesuunnitelman mukaisille järjestelyille. Tavoitteena on mahdollistaa Störsvikin liittymän lähitulevaisuuden parantamistoimenpiteet ennen laajempaa kantatie 51:n parantamista välillä Sunnanvik-Munkinmäki. Asemakaavalla osoitetaan maantiealue sekä katualueita. Kaava-alueen koko on noin 4,28 ha.

### 1.3 Kaava-alueen sijainti

Kaava-alue sijaitsee Siuntion eteläosassa noin 7 km etäisyydellä Siuntion kuntakeskuksesta kaakkoon. Kaava-alue sijoittuu kantatien 51, Störsvikintien sekä Läntisen Kuninkaantien risteysalueelle. Suunnittelualueen sijainti on esitetty mm. seuraavassa kuvassa (Kuva 2).



Kuva 2: Kaava-alueen likimääräinen sijainti (karttaote: MML/Paikkatietoik-kuna.fi).

### 1.4 Kaavan tarkoitus ja tavoitteet

Störsvikintien liittymäalueen asemakaavoittaminen sisältyy kunnanvaltuuston 12.2.2024 § 2 hyväksymään kaavoitusohjelman päivitykseen vuosille 2024–2026. Alueella ei ole voimassa olevaa asemakaavaa.

Muuta maankäyttöä ja yleiskaavojen uudistamistarpeita liittymän ympäristössä tullaan tutkimaan vireillä olevassa strategisessa yleiskaavassa.

Asemakaava laaditaan siinä laajuudessa kuin alueen liikenneturvallisuuden parantamiseen tähtäävät toimenpiteet Uudenmaan elinkeino-, liikenne ja ympäristökeskuksen laatimassa toimenpidesuunnitelmassa edellyttävät.

Asemakaavatyön tarkoituksena on mahdollistaa kantatie 51:n, Störsvikintien ja Läntisen kuninkaantien liittymäalueen liikenteen sujuvoittaminen ja parantaa alueen turvallisuutta niin autoliikenteen, julkisen liikenteen, jalankulun kuin pyöräliikenteen suhteen. Liittymän parantamisen yhteydessä alueelle tullaan

toimenpidesuunnitelman (*Kantatien 51 parantaminen Störsvikintien liittymän kohdalla, Siuntio, toimenpidesuunnitelma, Sitowise 2024*) mukaan toteuttamaan uusia katualueita, joten alueen liikennejärjestelyiden toteuttaminen vaatii asemakaavan laatimisen.

Asemakaavan tavoitteena on mahdollistaa Störsvikin liittymän lähitulevaisuuden parantamistoimenpiteet ennen laajempaa kantatie 51:n parantamista välillä Sunnanvik-Munkinmäki. Asemakaavan laadinnan rinnalla laadittavassa toimenpidesuunnitelmassa suunnitellaan liittymän porrastaminen, jalankulun ja pyöräliikenteen reitit sekä alikulku.

Lisäksi alueelle on laadittu liittymän liikenteellinen toimivuustarkastelu. Nämä suunnitelmat ja selvitykset toimivat suunnittelun ja kaavaratkaisun keskeisenä lähtökohtana. Muut suunnittelua ohjaavat suunnitelmat ja selvitykset on listattu kappaleessa *Suunnitelmat ja selvitykset*.

## 1.5 Kaavaprosessin vaiheet ja osallistuminen

### **Kaavan vireilletulo- ja valmisteluvaihe: (AKL 62 §, MRA 30 §)**

- Asemakaava on kuulutettu vireille teknisen lautakunnan päätöksellä 11.6.2024 § 63
- Asemakaavoituksen aloitusvaiheessa on valmistunut osallistumis- ja arviointisuunnitelma (AKL 63 §), johon voi tutustua koko kaavoitusprosessin ajan kunnan nettisivuilla ja Siuntion kunnan teknisessä toimistossa. Suunnitelmaa päivitetään tarpeen mukaan koko kaavaprosessin ajan.
- Aloitusvaiheen viranomaisneuvottelu 16.8.2024.
- Asemakaavaluonnos on ollut teknisen lautakunnan käsittelyssä 22.10.2024 §112.
- Asemakaavaluonnos on ollut nähtävillä valmisteluvaiheen kuulemista varten 28.10 – 11.11.2024.

### **Kaavaehdotusvaihe: (AKL 65 §, MRA 30 §)**

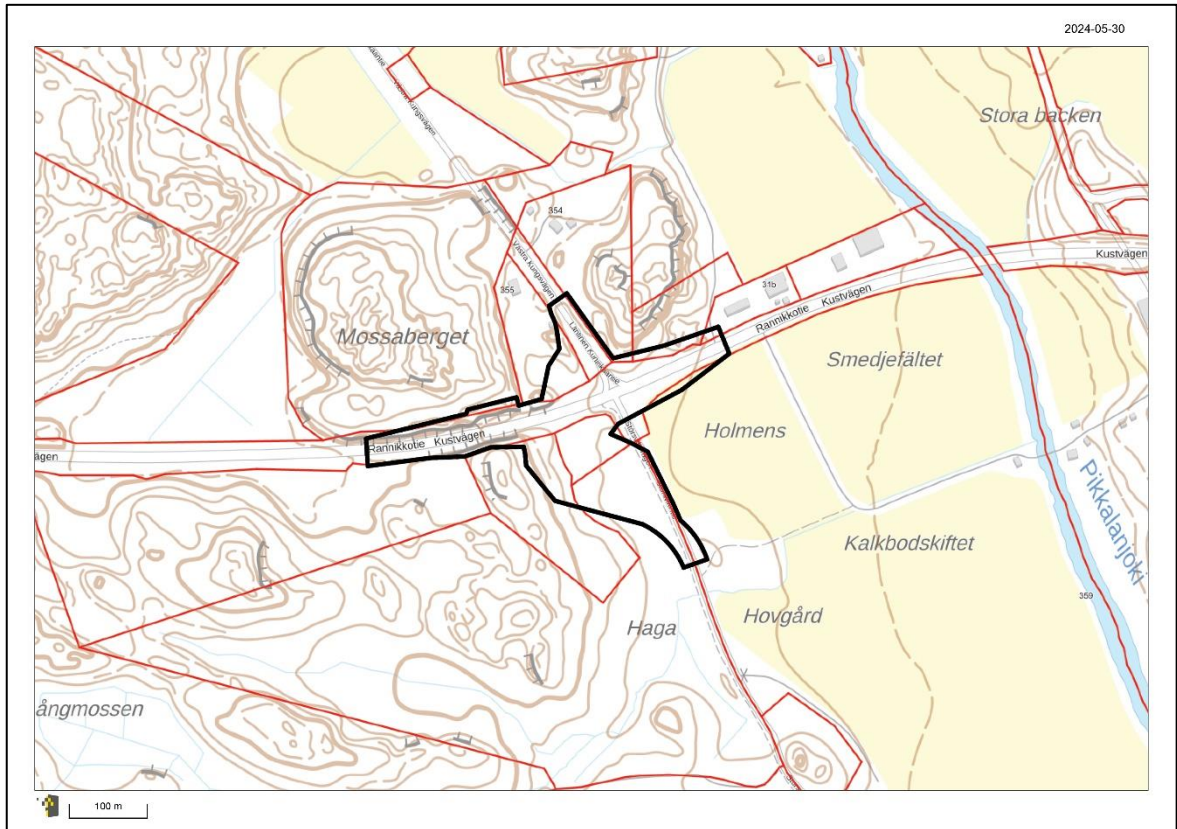
- Asemakaavaehdotus on ollut teknisen lautakunnan käsittelyssä 4.3.2025 §112.
- Asemakaavaehdotus on ollut nähtävillä ehdotusvaiheen kuulemista varten 18.3. – 17.4.2025.

Osallistuminen on esitetty tarkemmin OAS:ssa kappaleessa 7.

## 1.6 Asemakaava-alue

Asemakaava koskee osaa kiinteistöistä/tiloista 755-407-1-40, 755-407-1-73, 755-407-1-72, 755-407-1-56, 755-407-1-61, 755-895-2-1, 755-407-1-37, 755-407-1-7, 755-407-1-44 ja 755-407-1-57.

Kaava-alueen koko on noin 4,28 ha.



Kuva 3: Kaava-alueen likimääräinen rajaus (karttaote: MML/Paikkatietoikkuna.fi).

## 1.7 Asemakaavan toteuttaminen

Asemakaavan toteuttaminen on mahdollista kaavan saatua lainvoiman.

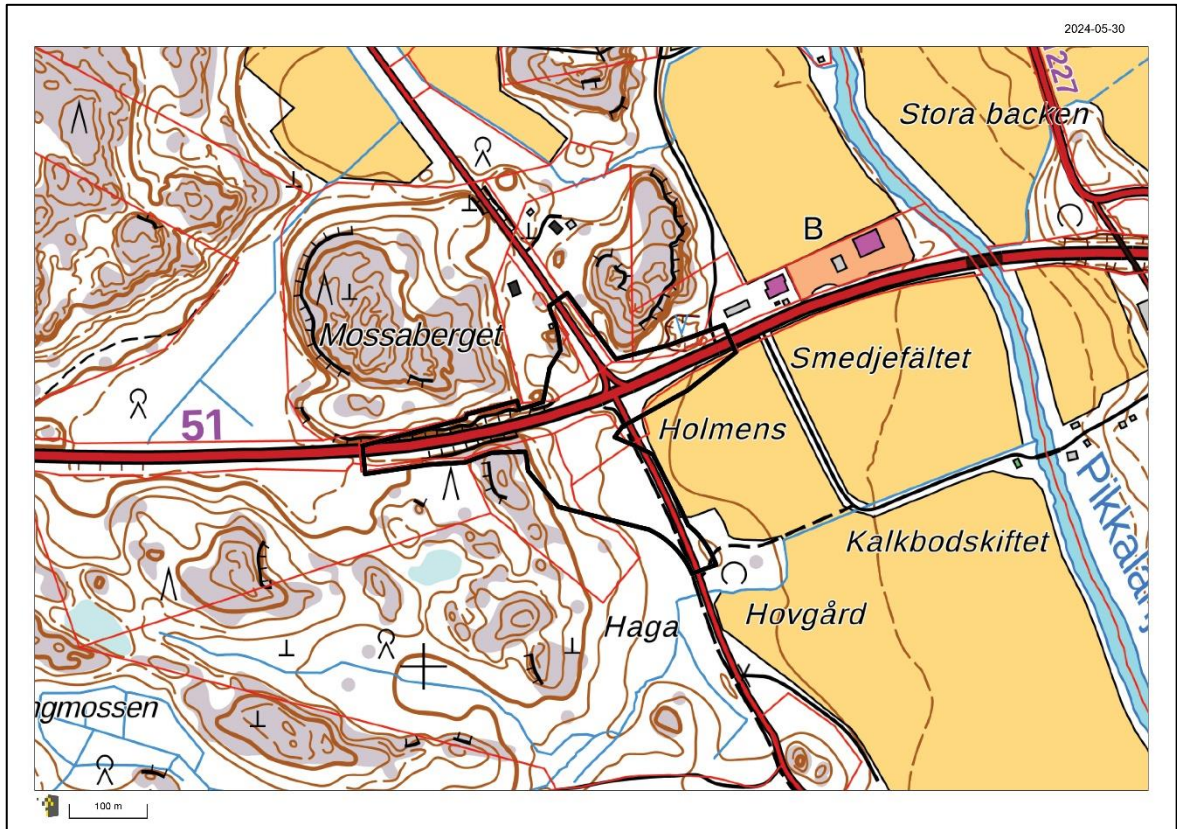
## 2 Lähtökohdat

### 2.1 Selvitys suunnittelualueen oloista

#### 2.1.1 Alueen yleiskuvaus

Kyseessä on kantatie 51:n, Störsvikintien ja Läntisen Kuninkaantien käsittävä nykyinen liittymäalue. Suunnittelualueelle sijoittuu osa kantatien 51 alueesta, jalankulun ja pyöräliikenteen reittejä, katualueita, linja-autopysäkkejä sekä pyöräpysäköintiä, piha- ja peltoaluetta sekä puustoisempia alueen osia.

Alue rajautuu itäosastaan asemakaava-alueeseen (ABC Pikkala asemakaavan mukainen LT-alue). Alueella ei ole voimassa olevaa asemakaavaa.



Kuva 4: Kaava-alueen likimääräinen rajausta maastokartalla (karttaote: MML/Paikkatietoikkuna.fi).

### 2.1.2 Luonnonympäristö

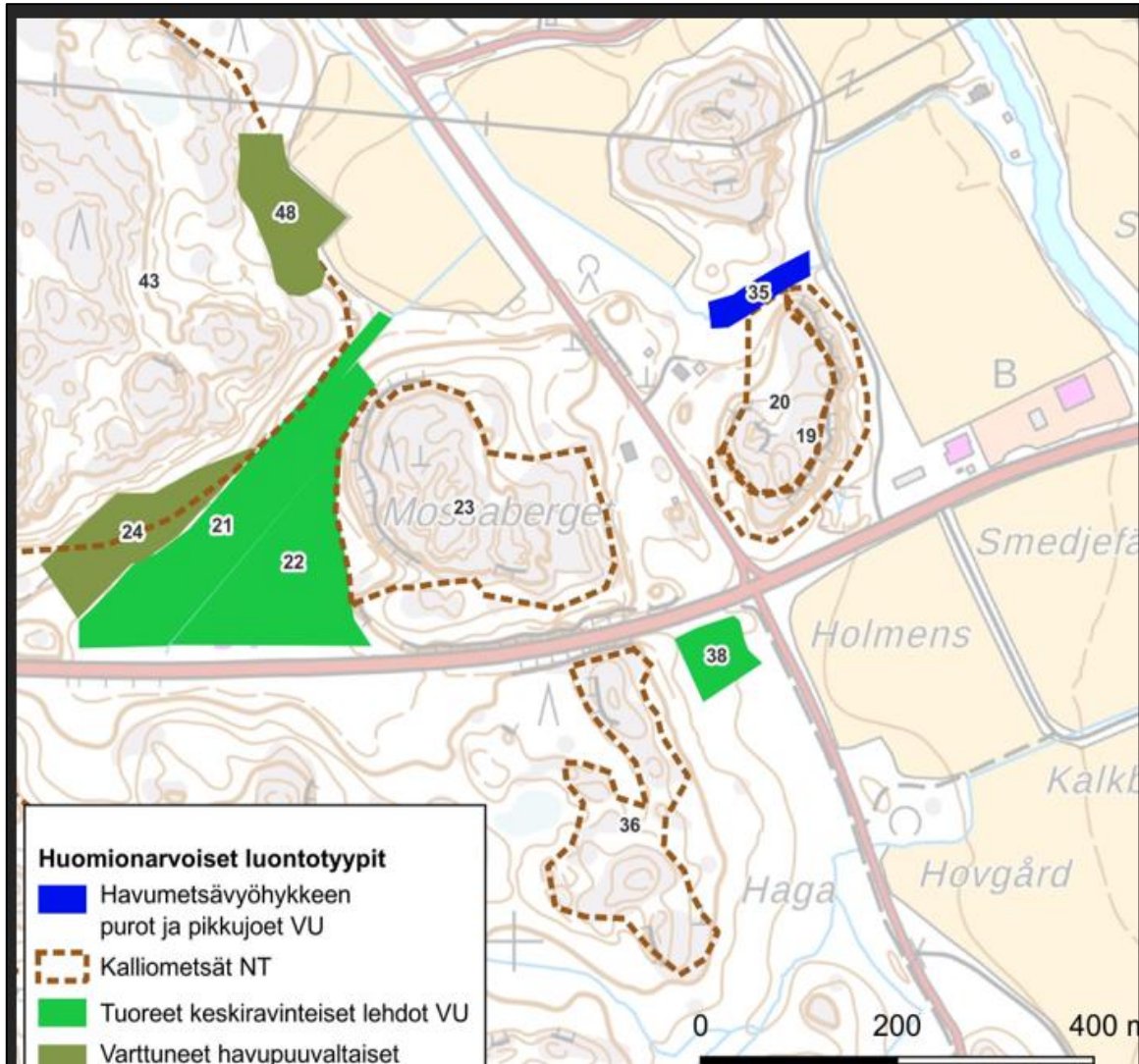
#### Luonnonolot

Luontoselvityksen (Sitowise Oy 2024 ja 2025) mukaan suunnittelualueelta ei ole todettu erityisiä luonto- tai suojeluarvoja. Alueen luonnonolot on selvitetty osana kantatien YVA-menettelyä vuosina 2023–2024 kattaen kasvillisuuden ja luontotyypit, pesimälinnuston, liito-oravan sekä viitasammakon kartoitukset.

Vuoden 2024 selvityksen yhteenvedossa todetaan, että kaavassa esitetyt muutokset maankäytössä kohdistuvat kantatien eteläpuolella vanhan, puustoutuneen pellon sekä sen viereisen taimikon alueelle sekä kantatien pohjoispuolella risteysalueen häiriytyneeseen, osin puustoiseen ympäristöön sekä tien avoimille piennaralueille. Kyseisillä alueilla ei esiinny uhanalaista lajistoa tai uhanalaisia

luontotyyppinä. Alueella ei esiinny liito-oravaa. Pesimälinnusto on tavanomaista.

Luontoselvityksen uhanalaisten luontotyyppien -kohdealuekartan mukaan kaava-alueelle sijoittuu vain kohdealue nro 38 (ks. Kuva 5), joka on selvityksen mukaan edustavuudeltaan heikko kulttuurilehto, arvoluokka on 0.



Kuva 5: Luontoselvityksen uhanalaiset luontotyypit (Sitowise Oy 2025).

## Maisemarakenne

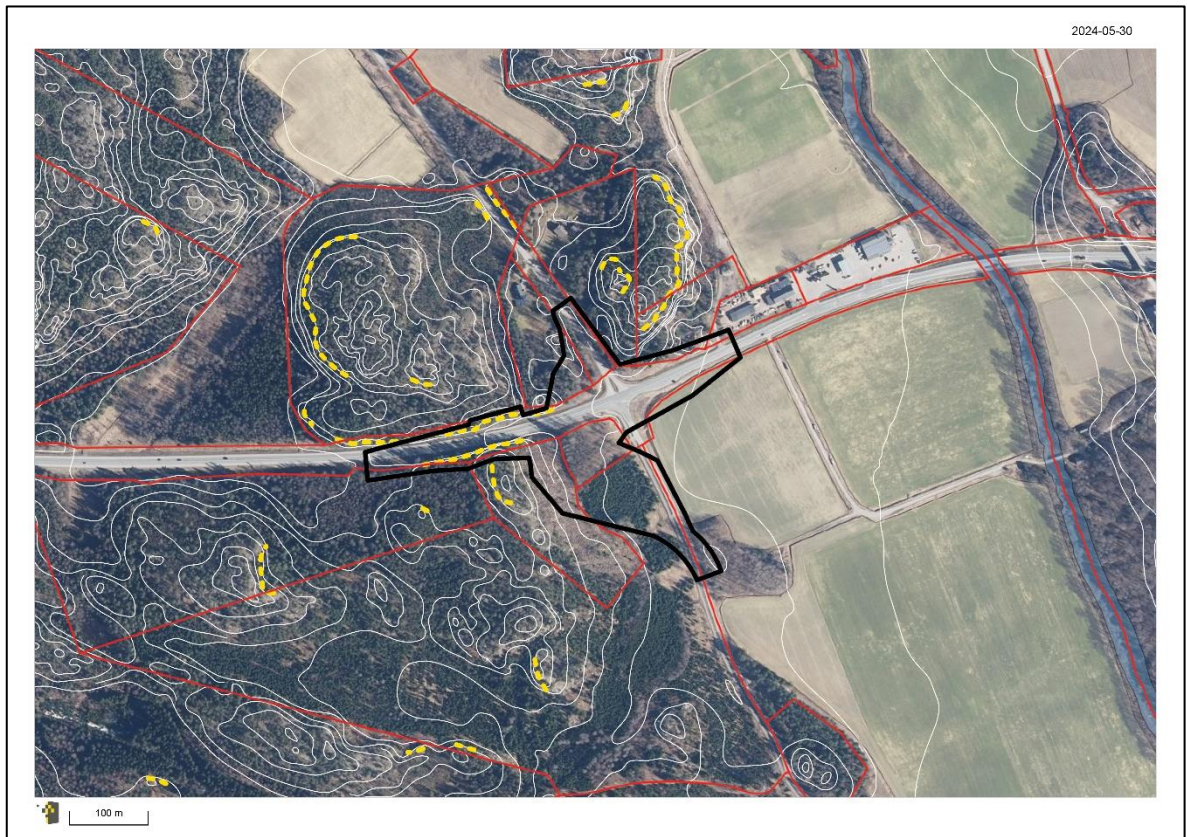
Pääosa suunnittelualueesta käsittää kantatie 51 tiealueen, Störsvikintien ja Läntisen Kuninkaantien avoimet tie- ja katualueet. Suunnittelualan koillisosa on avoimena hoidettua tienpiennarta, jonka taustalla kasvaa lehtipuita ja takana,

kaava-alueen ulkopuolella, kohoaa puustoinen kallioalue, joka rajaa näkymiä kantatieltä pohjoiseen.

Kaakkoisosa suunnittelualueesta käsittää tienpiennaralueen sekä kapean alueen avoimesta peltoaukeasta, jossa kasvatetaan siirtonurmea. Suunnittelualan eteläosan itäpuolella, peltoaukean ja Störsvikintien välissä sijaitsee puustoinen mäenkumpare. Alue jää pääosin suunnittelualan ulkopuolelle. Kantatieltä sekä Störsvikintieltä muodostuu pitkiä ja laajoja näkymiä peltoaukean yli kohti Pikkalanjokea.

Störsvikintien länsipuolella sijaitsee nuorehko istutettu kuusikko, joka on reuna-alueiltaan avoimempaa, muuttuen näkymiltään sulkeutuneemmaksi kohti länttä katsottaessa. Kuusikon pohjoispuolella, risteysalueen lounaisosassa puusto on varttuneempaa koivikkoa. Näkymät ovat pääosin sulkeutuneita, eikä pitkiä näkymälinjoja synny.

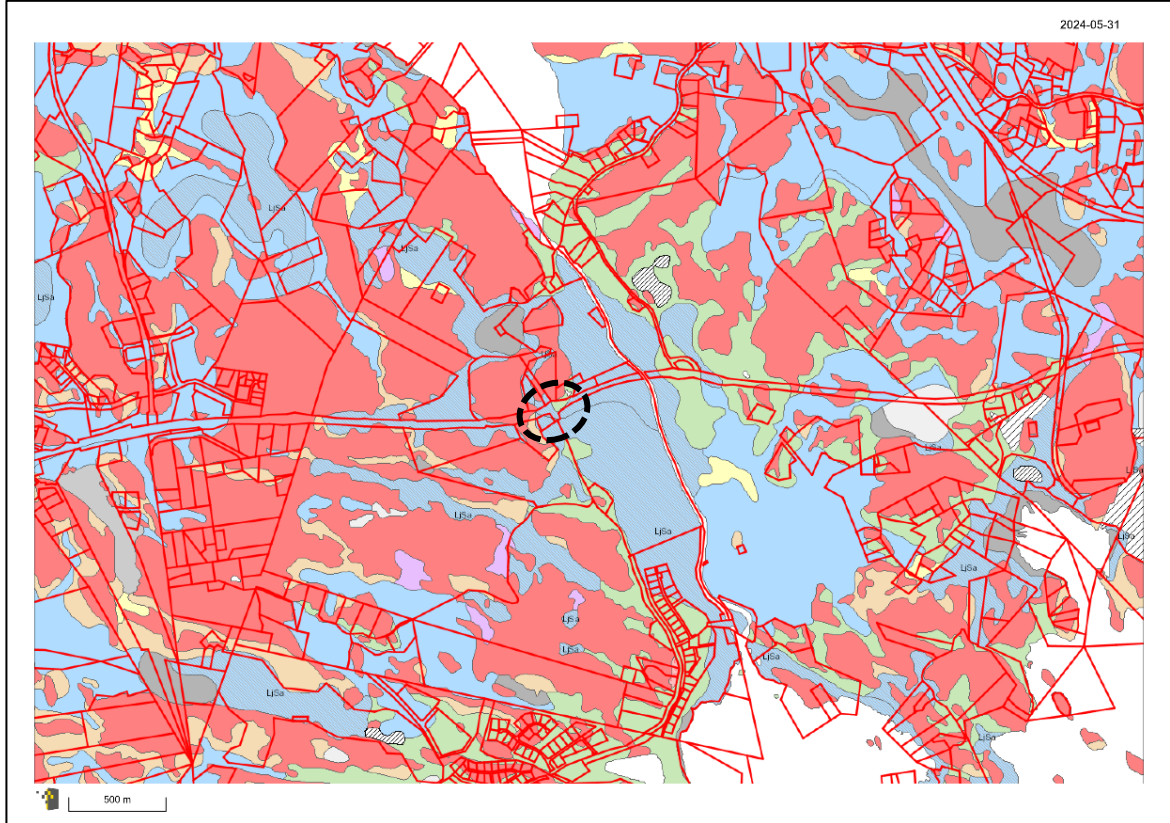
Risteysalueen luoteisosa kohoaa kantatietä korkeammalle ja puusto rajaa näkymiä. Lisäksi kantatietä kohti länttä kuljettaessa rajaavat kallioleikkaukset näkymiä pohjoiseen ja etelään katsottaessa.



Kuva 6: MML/maastotietokannan korkeuskäyrät ja jyrkänteet (keltainen katkoviiva) ilmakuvalla (karttaote: MML/Paikkatietoikkuna.fi). Kaava-alueen likimääräinen sijainti on esitetty mustalla.

## Maaperä

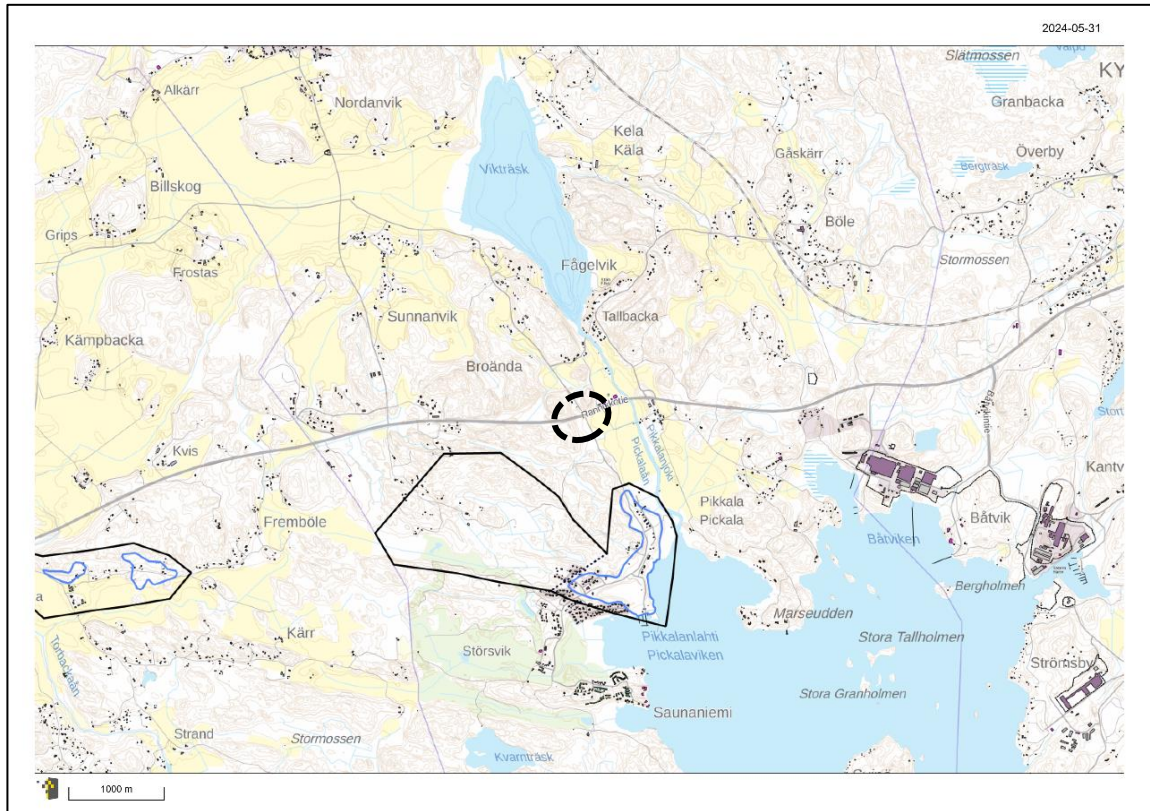
Maaperä on suunnittelualueella suurelta osin liejusavea, osin hiekkamoreenia, hiekkaa ja kalliomaata.



Kuva 7: Maaperäkartta (karttaote: MML/Paikkatietoikkuna.fi). Kaava-alueen likimääräinen sijainti on esitetty mustalla katkoviivalla.

## Pinta- ja pohjavedet

Suunnittelualueelle ei sijoitu vesistöjä tai pohjavesialueita. Lähin pohjavesialueen raja sijoittuu karkeasti noin 850 metrin etäisyydelle nykyisen liittymäalueen keskikohdasta kaakkoon, Pikkalanjoki noin 500 m itään ja Pikkalanlahden pohjoisosa noin 1,5 km kaakkoon.



*Kuva 8: Pohjavesialueet mustalla/sinisellä rajauksella (karttaote: MML/Paikka-tietoikkuna.fi). Kaava-alueen likimääräinen sijainti on esitetty mustalla katkoviivalla.*

## Luonnonsuojelu

Luontoselvityksen (Sitowise Oy 2025) mukaan alueelle ei sijoitu luonnonsuojelukohteita.

## Virkistys

Suunnittelualueelle ei sijoitu virkistyskohteita tai -alueita.

Störsvikin ja Pikkalan alueelle sijoittuu mm. golfkenttä, uimaranta, venesatama, melontakeskus, tennis- ja padelkentät. Joki- ja meriympäristö tarjoavat monipuolisia virkistysmahdollisuuksia.

### 2.1.3 Kulttuuriympäristö

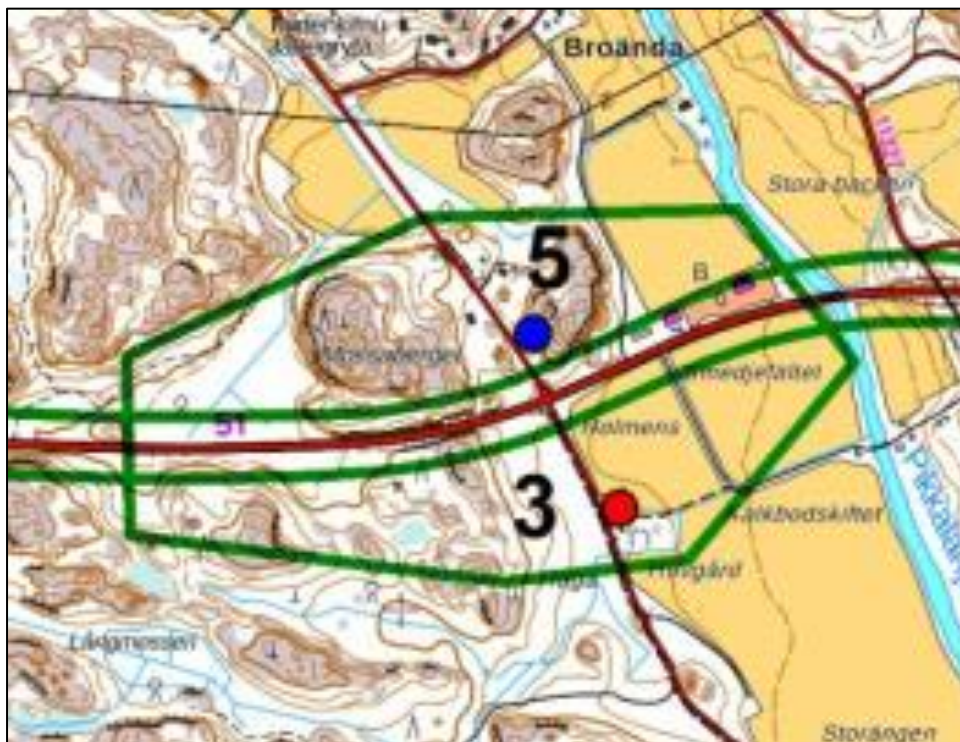
#### Muinaisjäännökset

Alueelle on laadittu kantatie 51:n parantamishankkeen yhteydessä arkeologinen inventointi (Kirkkonummi ja Siuntio, Kantatie 51 parantamisalueen välillä Sunnanvik–Munkinmäki arkeologinen inventointi 2023, Mikroliitti Oy).

Selvityksen mukaan suunnittelualueen välittömään läheisyyteen sijoittuu kaksi muinaisjäännöstä (inventoinnin kohteet nro 3 ja 5). Kohde nro 3 (Pikkala Hovgård, 1000003194) on kiinteä historiallinen muinaisjäännös (sm), joka on lajiltaan asuinpaikka (kartanot). Kohde nro 5 (Broändagård Kolkärsmalmen, 755000007) on historiallinen *muu kulttuuriperintökohde (s)* ja lajiltaan kivirakenne (röykkiö).

Nykyinen Störsvikintien linjaus sivuaa kohdetta nro 3. Nykyisen tielinjauksen luiskarakenteet ulottuvat muinaismuistorajauksen sisäpuolelle. Muinaisjäännösalueeseen ei kohdistu toimenpidesuunnitelman mukaan muutostarpeita, sillä kyseisessä kohdassa Störsvikintie tienpientareineen ei muutu.

Kohde nro 5 jää kaava-alueen ulkopuolelle.



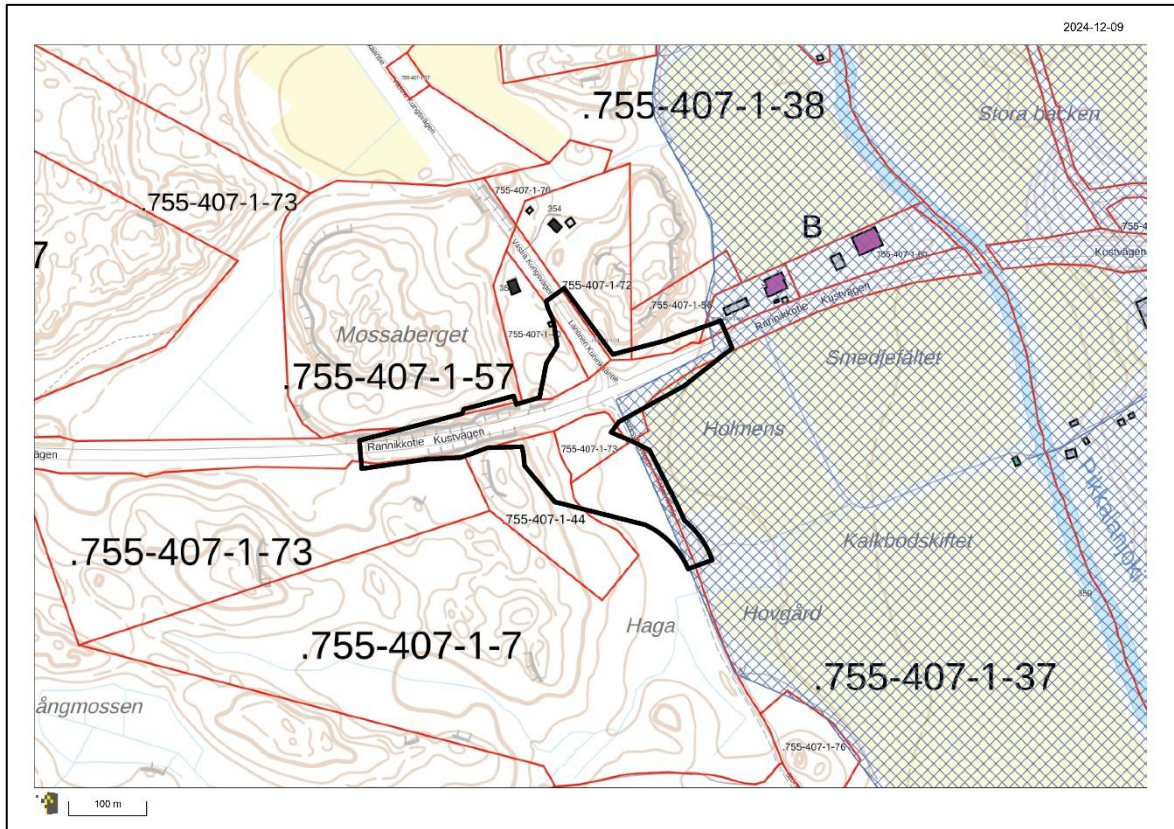
Kuva 9: Ote muinaisjäännösselvityksestä (Mikroliitti Oy 2023).



Kuva 10: Muinaisjännökset punaisina kohde- ja aluemerkinä ilmakuvalla (karttaote: MML/Paikkatietoikkuna.fi). Kaava-alueen likimääräinen sijainti on esitetty punaisella rajauksella.

## Rakennettu kulttuuriympäristö

Kaava-alue sijoittuu maakuntakaavassa osoitetun kulttuuriympäristön tai maiseman vaalimisen kannalta tärkeän Degerbyn - Pikkalanjoen - Palojoen kulttuurimaisema-alueen reunaan ja rajautuu idässä Pikkalan kartanon valtakunnallisesti merkittävään rakennettuun kulttuuriympäristöön (RKY). Hankealue sijoittuu osaksi kummankin arvoalueen reunamaisemaa. Ko. RKY-alue sijoittuu Störsvikintien itäpuolen peltoaukeille ja jatkuu kantatien yli pohjoiseen.



Kuva 11: RKY-alue sinisellä rasterilla (karttaote: MML/Paikkatietoikkuna.fi).  
Kaava-alueen likimääräinen sijainti on esitetty punaisella rajauksella.

#### 2.1.4 Rakennettu ympäristö

##### Yhdyskuntarakenne, toiminnot ja palvelut

Suunnittelualue koskee pääasiassa tie- ja katualueita. Lisäksi suunnittelualueeseen kuuluu osittain asuinkiinteistö nro 755-407-1-40 (Snyggebo). Suunnittelualueen koillis-/itäpuolella kantatie 51:n varrella sijaitsee ABC-huoltoasema sekä liiketiloja. Lähin palvelukeskittymä sijaitsee Siuntion kuntakeskukseen noin 7 km etäisyydellä suunnittelualueesta.

##### Liikenne

Suunnittelualue käsittää kantatien 51, Läntisen Kuninkaantien ja Störsvikintien liittymäalueen ympäristöineen. Kantatie 51 liikennöi sekä itään Helsingin että länteen Inkoon suuntaan, Läntinen Kuninkaantie (yksityistie) johtaa pohjoiseen Siuntion kuntakeskukseen ja Störsvikintie johtaa etelään Saunaniemeen ja Störsvikin kehittyvään kunnanosaan. Störsvikintien reunassa kulkee yhdistetty pyörätie ja jalkakäytävä kantatie 51:ltä suunnittelualueen ulkopuolelle Saunaniementielle asti. Störsvikintien ja kantatie 51:n liittymässä on pysäkkisyvennykset Helsingin ja Inkoon suuntiin liikennöiville linja-autolinjoille. Liittymään on suunnitella liityntäpysäköintialue henkilöautoille ja polkupyörille.

Störsvikintien liittymän kaistajärjestelyt suunnitellaan porrastetuksi liittymäksi lisäkaistoilla ja kanavoinneilla, jotta liittymän toimivuutta ja liikenneturvallisuutta saadaan parannettua. Liittymäsuunnittelussa parannetaan myös jalankulun ja pyöräliikenteen olosuhteita.

Störsvikintien ja kantatie 51:n liittymän perusparantamistoimenpiteet on suunniteltu aiemmin kantatie 51:n eteläpuolisen Pickala Rock Resortin asemakaava-hankkeen yhteydessä (2023) yhteistyössä ELY-keskuksen kanssa. Hankkeessa selvitettiin Pickala Rock Resortin asemakaava-alueen tuottaman liikenteen vaikutusta kantatien 51 ja Störsvikintien liittymään, jossa todettiin haasteita jo nykyliikennemäärillä ja liittymän toimivan välityskykynsä rajoilla. Selvityksen johdopäätöksenä todettiin, että jos alueen liikennemäärät kehittyvät toimivuustarkasteluissa käytetyn liikenne-ennusteen mukaisesti, liikenteen toimivuutta ja turvallisuutta tulee lisätä liittymän parantamistoimenpiteillä. Parantamistoimenpiteet mahdollistavat alueen rakentumisen vaiheittain.

Parannetut liittymäjärjestelyt tulevat turvaamaan kantatie 51:n eteläpuolisen Störsvikin alueen ja sen ohittavan liikenteen sujumista Störsvikin rakentuessa ennen Sunnanvikin eritasoliittymän toteutumista. Tulevan Sunnanvikin eritasoliittymän suunniteltu sijainti on kantatiellä 51 suunnittelualueesta 2 km länteen. Tulevaisuudessa uusi tulotie (Timalantie) Sunnanvikin eritasoliittymään parantaa Störsvikin alueen saavutettavuutta ja autoliikenteen, joukkoliikenteen, pyöräliikenteen ja jalankulun yhteyksiä Siuntion kuntakeskukseen. Kyseisessä risteyksessä, jossa kantatie 51, Siuntiontie ja Timalantie kohtaavat, on tullut 27.8.2024 voimaan Sunnanvikin vaiheasemakaava, jonka tavoitteena on mahdollistaa eritasoliittymän rakentaminen ja liikenneturvallisuuden parantaminen risteysalueella. Sunnanvikin eritasoliittymää varten on laadittu maantielain mukainen tiesuunnitelma. Störsvikin liittymän toteutusta pidemmällä tähtäimellä eritasoliittymänä tai risteyssiltana tutkitaan käynnissä olevan Uudenmaan ELY-keskuksen hankkeen "Kt 51 parantaminen välillä Sunnanvik-Munkinmäki" YVA-menettelyssä.

## **Ympäristönsuojelu ja ympäristöhäiriöt**

Suunnittelualue on pääosin liikennealuetta, joten alueella kulkeva liikenne aiheuttaa liikennemelua, valosaastetta sekä pienhiukkaspäästöjä.

### **2.1.5 Maanomistus**

Alue on valtion ja yksityisten maanomistajien omistuksessa.

## **2.2 Suunnittelutilanne**

### **2.2.1 Valtakunnalliset alueidenkäyttötavoitteet**

Valtakunnalliset alueidenkäyttötavoitteet ovat osa alueidenkäyttölain mukaista alueidenkäytön suunnittelujärjestelmää. Valtioneuvoston päätöksen 14.12.2017 mukaiset uudistetut valtakunnalliset alueidenkäyttötavoitteet ovat tulleet voimaan 1.4.2018. Alueidenkäyttölain mukaan tavoitteet on otettava huomioon ja

niiden toteuttamista on edistettävä maakunnan suunnittelussa, kuntien kaavoituksessa ja valtion viranomaisten toiminnassa.

Tätä asemakaavaa koskevat erityisesti liikenteen tarkoituksenmukaista järjestämistä sekä erityisesti joukkoliikenteen ja kevyen liikenteen toimintaedellytyksiä koskevat tavoitteet.

### 2.2.2 Maakuntakaava

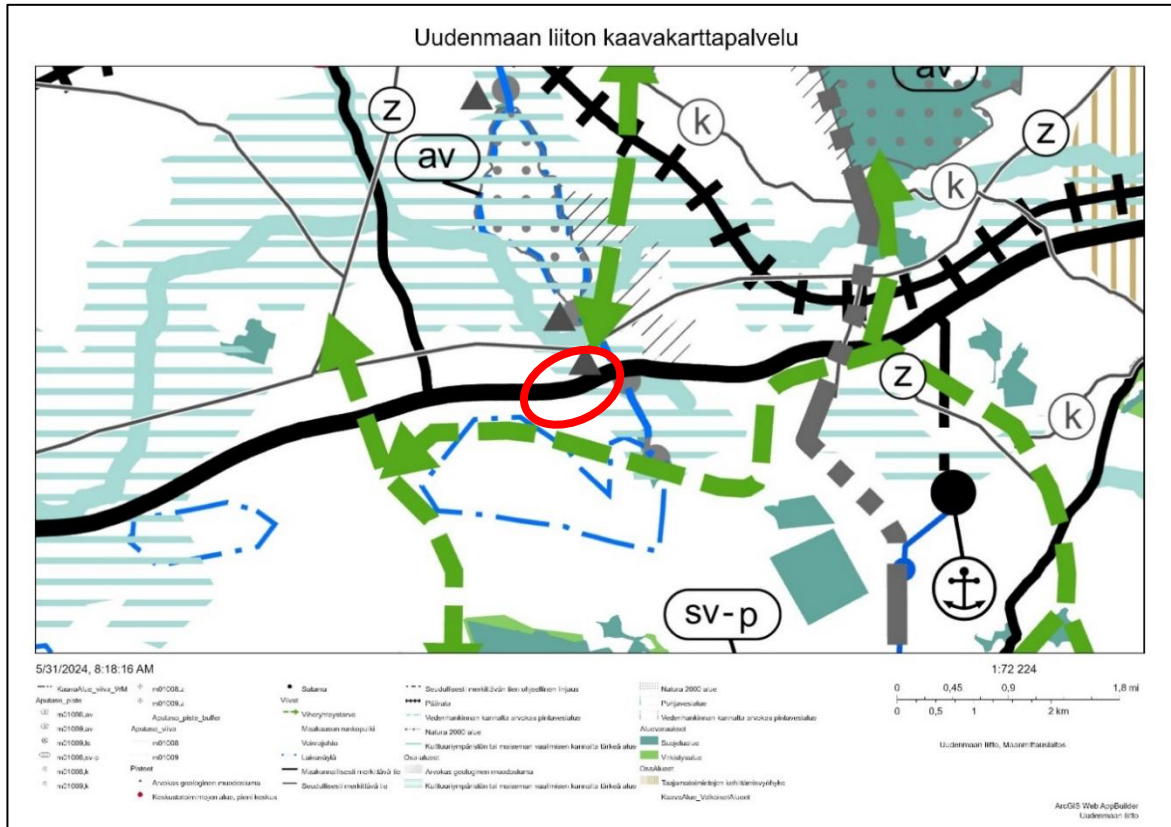
Siuntiossa on voimassa ympäristöministeriön 13.3.2023 vahvistama Uusimaa-kaava 2050, Länsi-Uudenmaan vaihemaakuntakaava Uusimaa-kaava 2050 on nimi kaavakokonaisuudelle, joka sisältää Helsingin seudun, Itä-Uudenmaan ja Länsi-Uudenmaan vaihemaakuntakaavat. Suunnittelualueita ei ole määritelty erityiseen käyttöön.

Suunnittelualueelle sijoittuvat merkinnät:

- maakunnallisesti merkittävä tie: Kantatie 51
- seudullisesti merkittävä tie: Maantie 115
- kulttuuriympäristön tai maiseman vaalimisen kannalta tärkeä alue: Degerbyn - Pikkalanjoen - Palojoen kulttuurimaisema
- arvokas geologinen muodostuma: Fågelviksberget-Trappberget

Suunnittelualueen lähiympäristöön sijoittuvat merkinnät:

- Natura 2000 alue: Siuntionjoki
- vedenhankinnan kannalta arvokas pintavesialue: Pikkalanjoki
- pohjavesialue: Timalabergen, Störsvik
- voimajohto: Inkoo-Espoo 110 kV



Kuva 12: Ote Uudenmaan voimassa olevien maakuntakaavojen epävirallisesta yhdistelmästä 13.3.2023 (karttaote: Uudenmaan liiton karttapalvelu). Kaava-alueen likimääräinen sijainti on esitetty punaisella ellipsillä.

### 2.2.3 Yleiskaava

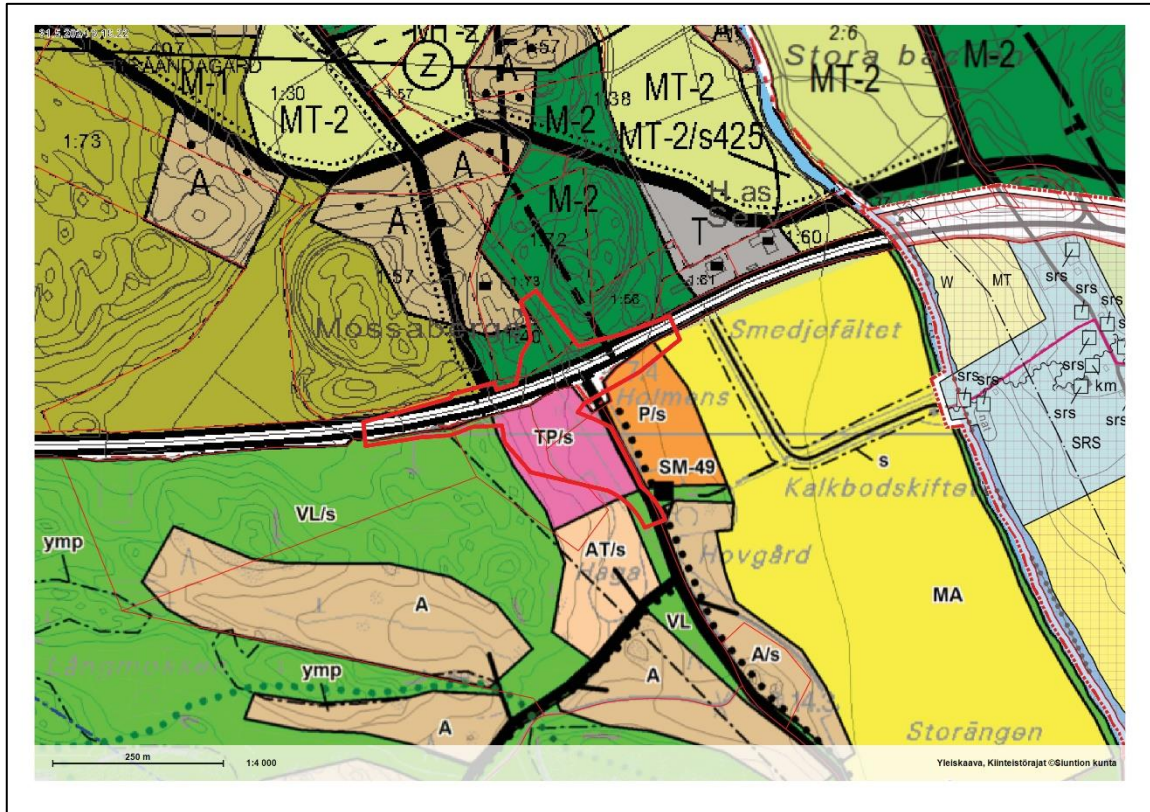
Suunnittelualueella on voimassa kaksi yleiskaavaa. Kantatien eteläpuolella on voimassa kunnanvaltuuston 18.12.2006 hyväksymä "Störsvikin ja Kantatien eteläpuoleisten alueiden yleiskaavojen tarkistus" (lainvoimainen 14.3.2008) ja Kantatien pohjoispuolella on voimassa kunnanvaltuuston 22.3.1993 hyväksymä "Kirkonkylä-Asema-Sunnanvik osayleiskaava" (vahvistettu 13.12.1993).

Yleiskaavoissa suunnittelualue on osoitettu kantatien eteläpuoleiselta osin työpaikka-alueeksi (TP/s). Itäpuolelle on osoitettu palvelutoimintojen alue (P/s), josta kaava-alueeseen kuuluu kapea pala sen pohjoisosasta. Störsvikintien itäpuolella on lisäksi muinaismuistolain rauhoittama kiinteä muinaisjäänös. Kantatien eteläpuolelle jäävää suunnittelualueutta koskee merkintä kulttuurihistoriallisesti tai maisemakuvallisesti arvokas ympäristö. Kantatien pohjoispuolella suunnittelualue on maa- ja metsätalousvaltaista aluetta (M-2).

Störsvikin (2008) osayleiskaavassa Störsvikintien linjaus sijoittuu porrastetusti vanhemmassa kaavassa kantatien pohjoispuolella esitettyä Läntisen kuninkaan tien linjausta idemmäksi. Störsvikin osayleiskaavan laatimisen aikaan

lähtökohtana on ollut, että Störsvikin liittymän kohtaan esitetään alikulku yhteydeksi kantatien pohjoispuolella kulkevalle rinnakkaistielle.

Siuntion kunta on aloittanut strategisen yleiskaavan laatimisen. Työn tavoitteena on luoda yhteinen näkemys ja suuntaviivat kunnan kestäväälle maankäytölle. Strategista yleiskaavatyötä pohjustaa "Siuntion maankäytön kehityskuvan päivitys 2040 (KV 7.6.2021 § 50)".



Kuva 13: Ote voimassa olevien yleiskaavojen yhdistelmästä (karttaote: Siuntion karttapalvelu/Sitowise Oy). Kaava-alueen likimääräinen raja-alue on esitetty punaisella.

#### 2.2.4 Yleiskaavan vanhentuneisuus

AKL 42 § 4. momentin mukaan: Jos yleiskaava on ilmeisen vanhentunut, asemakaava voidaan perustellusta syystä laatia tai muuttaa sisällöltään 1 momentissa säädetystä poiketen. Tällöin on kuitenkin huolehdittava siitä, että asemakaava sopeutuu yleiskaavan kokonaisuuteen ja otettava huomioon, mitä 39 §:ssä säädetään yleiskaavan sisältövaatimuksista. (21.4.2017/230)

Kantatien pohjoispuolella on voimassa kunnanvaltuuston 22.3.1993 hyväksymä Kirkonkylä-Asema-Sunnanvik osayleiskaava (vahvistettu 13.12.1993). Ko. osayleiskaava on yli 30 vuotta vanha. Kaavassa esitetty tieyhteys kantatieltä pohjoiseen ei ole tänä aikana toteutunut kaavan esittämään kohtaan porrastetusti suhteessa Störsvikintiehen, vaan se sijoittuu kohtisuoraan Störsvikintien liittymän kohdalle (Läntinen Kuninkaantie).

Kantatien eteläpuolella on voimassa kunnanvaltuuston 18.12.2006 hyväksymä ”Störsvikin ja Kantatien eteläpuoleisten alueiden yleiskaavojen tarkistus” (lainvoimainen 14.3.2008). Störsvikintien linjaus mukailee tällä hetkellä yleiskaavan ratkaisua.

Asemakaavassa Störsvikintien liittymä siirretään länteen, jolloin se porrastuu suhteessa Läntiseen Kuninkaantiehen. Porrastaminen mukailee osayleiskaavojen tavoitetilaa, ratkaisten kuitenkin porrastamisen niin, että Läntinen Kuninkaantie sijoittuu idemmäksi ja Störsvikintien liittymä lännemmäksi. Asemakaavan ratkaisu pohjautuu toimenpidesuunnitelmaan, mikä on laadittu huomioiden nyt toteutunut tilanne sekä alueelle laaditut liikenteelliset selvitykset.

Kantatien eteläpuolelle sijoittuvan P/s-alueen käyttö osayleiskaavan mukaisessa käyttötarkoituksessa ei esty, sillä asemakaavan katualue ulottuu P/s-alueelle vain hyvin pieneltä osin sen pohjoisosassa (ks. Kuva 13).

TP/s-alueesta suuri osa muuttuu asemakaavan myötä katualueeksi. TP/s -alueen osalta yleiskaava on vanhentunut. Alue on edelleen rakentamaton. Siuntion maankäytön kehityskuvan päivitys 2040:n (KV 7.6.2021) mukaan Störsvikin ja Pikkalan alueita kehitetään asumiseen sekä virkistys- ja palveluiden alueiksi. Työpaikkojen osalta kehittämisen painopisteet ovat Siuntiossa keskustassa sekä Sunnavikin eritasoliittymän ja Kelan eritasoliittymän alueilla. Työpaikkojen keskittäminen kunnan kehityskuvan tavoitteen mukaisesti tukee kestävän yhdyskuntarakenteen kehittymistä ja estää sen hajautumista.

Störsvikin liittymän kehittäminen toimivammaksi ja turvallisemmaksi on edellytys mm. Pikkalan portin sekä Störsvikin alueen kehittymiselle kunnan tavoitetilan mukaisesti. Yleiskaavan sisältövaatimuksia on tarkasteltu kappaleessa 2.2.5.

## 2.2.5 Yleiskaavan sisältövaatimukset

Kun yleiskaava todetaan vanhentuneeksi, tarkastellaan asemakaavaa laadittaessa AKL 39 §:n mukaisesti sitä, miten kaavaratkaisu vastaa yleiskaavan sisältövaatimuksiin. Alla on listattu, kuinka yleiskaavan sisältövaatimukset (kohdat 1–9) on huomioitu asemakaavassa siltä osin, kuin kaavan tarkkuus sitä edellyttää:

### **1) Yhdyskuntarakenteen toimivuus, taloudellisuus ja ekologinen kestävyys**

Asemakaavaratkaisun mahdollistaman toimenpidesuunnitelman toteuttaminen parantaa liittymäalueen liikenneturvallisuutta sekä toimivuutta merkittävästi niin jalankulun, pyöräilyn kuin autoliikenteen kannalta. Myös julkisen liikenteen käyttäminen helpottuu, kun alueelle tuodaan liityntäpysäköintimahdollisuus sekä luodaan turvallinen kulku linja-autopysäkeille.

Yhdyskuntarakenteen toimivuuden kannalta on perustellumpaa keskittää työpaikat kunnan nykytavoitteen mukaisesti keskustan sekä Siuntion portin alueelle. Taloudellisesti on perusteltua tukeutua liikenteellisissä ratkaisuisissa pääosin toteutuneisiin tie- ja katulinjoihin. Risteysalueen toimivuuden ja turvallisuuden parantaminen lisää lähialueiden palveluiden ja toimintojen

saavutettavuutta, mikä parantaa alueen houkuttelevuutta ja näin ollen parantaa kunnan taloudellista kestävyyttä, kun alueelle saadaan enemmän palveluiden käyttäjiä ja toimijoita.

## **2) Olemassa olevan yhdyskuntarakenteen hyväksikäyttö**

Kaavaratkaisu perustuu alueelle laadittuun toimenpidesuunnitelmaan, joka perustuu kattaviin liikenteellisiin selvityksiin sekä nykytilanteen ja toteutuneiden katu- ja tieyhteyksien huomioimiseen sekä hyödyntämiseen.

## **3) Asumisen tarpeet ja palveluiden saatavuus**

Kaava-alueella ei ole eikä sinne ole suunnitteilla asumista.

## **4) Mahdollisuudet liikenteen, erityisesti joukkoliikenteen ja kevyen liikenteen, sekä energia-, vesi- ja jätehuollon tarkoituksenmukaiseen järjestämiseen ympäristön, luonnonvarojen ja talouden kannalta kestäväällä tavalla**

Asemakaava laaditaan liittymäjärjestelyiden parantamistoimenpiteiden mahdollistamiseksi. Toimenpidesuunnitelma ja liikenteen toimivuustarkastelu on laadittu huomioiden alueen nykytilanne sekä alueen kehittyminen kunnan tavoitetilan mukaisesti. Liittymäalueen järjestelyiden parantaminen kuuluu osaksi Kantatie 51:n parantamisen toimenpiteitä. Kantatie 51:n parantamisen tarkoituksena on kehittää kantatietä sekä parantaa liikkumisen turvallisuutta ja sujuvuutta suunnittelualueella Kirkkonummen ja Siuntion seuduilla. Hankkeen osana on laadittu ympäristövaikutusten arviointi. Kaava-alueelle ei osoiteta rakentamista.

## **5) Mahdollisuudet turvalliseen, terveelliseen ja eri väestöryhmien kannalta tasapainoiseen elinympäristöön**

Liittymäalueen toimenpidesuunnitelman mukainen ratkaisu parantaa sen turvallisuutta ja käytettävyyttä kaikkien eri väestöryhmien osalta.

## **6) Kunnan elinkeinoelämän toimintaedellytykset**

Liittymäalueen kehittäminen parantaa lähialueiden palveluiden saavutettavuutta ja näin ollen niiden houkuttelevuutta.

## **7) Ympäristöhaittojen vähentäminen**

Alueella ei ole eikä sinne asemakaavan myötä aiheudu normaalista liittymäalueesta poikkeavia ympäristöhaittoja. Alueelle on laadittu rakentamisen aikainen hulevesien hallintasuunnitelma.

## **8) Rakennetun ympäristön, maiseman ja luonnonarvojen vaaliminen**

Alue on rakentamaton. Maisemalliset arvot ovat lähtökohtaisesti vähäiset. Luontonselvityksen mukaan alueella ei ole erityisiä luontoarvoja.

## **9) Virkistykseen soveltuvien alueiden riittävyys**

Alueella ei ole ollut erityistä virkistyskäyttöä. Liittymäalueen kehittäminen kuitenkin parantaa lähialueen, kuten Störsvikin, virkistyspalveluiden saavutettavuutta.

### 2.2.6 Suhde voimassa olevaan maakuntakaavaan

Voimassa oleva Uudenmaan maakuntakaavojen yhdistelmä on saanut lainvoiman 13.3.2023 (Uudenmaan liitto 2024), joten se on uudempi, kuin alueen voimassa olevat osayleiskaavat. Maakuntakaavassa ei ole esitetty käyttötarkoituserkintöjä asemakaava-alueelle. Siuntiontie, joka risteää kantatie 51:n kanssa noin kahden kilometrin päässä suunnittelualueelta länteen, on merkitty maakuntakaavassa seudullisesti merkittäväksi tieksi (maantie 115). Läntistä Kuninkaantietä tai Störsvikintietä ei ole maakuntakaavaan merkitty. Asemakaava on linjassa maakuntakaavan tavoitteiden kanssa.

### 2.2.7 Asemakaava

Suunnittelualueella ei ole voimassa asemakaavaa. Suunnittelualue rajautuu itäosastaan ABC Pikkala -nimisen asemakaavan LT-alueeseen.

### 2.2.8 Siuntion maankäytön kehityskuva 2040

Siuntion maankäytön kehityskuva 2040:n tavoitteena on luoda pitkän aikavälin suuntaviivat koko kunnan alueiden käytölle. Kehityskuva on strateginen kuvaus Siuntion kunnan tavoitellusta maankäytöstä, siihen vaikuttavista tekijöistä ja sen aiheuttamista muutoksista. Siuntion maankäytön kehityskuva 2040 uusin päivitys on hyväksytty kunnanvaltuustossa 7.6.2021 § 50. Sitä edellinen päivitys kehityskuvaan on vuodelta 2012.

Kehityskuvan tarkastelupisteet koostuvat asemanseudun elinvoimaisuudesta, työpaikkaomavaraisuuden lisäämisestä sekä palveluiden ja kestävien kulkumuotojen toimintaedellytysten tukemisesta. Etenkin saavutettavuus ja liikenneyhteydet ovat tarkastelun alla. Kehityskuva esittää kokonaiskuvan maankäytön tilanteesta kunnassa ja siitä, miten kunnan maankäyttöä tulee ohjata tulevaisuudessa niin, että se tapahtuu kestävänsä kehityksen periaatteiden mukaisesti kunnan kokonaistaloutta tukevalla tavalla.

### 2.2.9 Rakennusjärjestys

Siuntion kunnan rakennusjärjestys on hyväksytty kunnanvaltuustossa 10.6.2019 § 44 ja tullut voimaan 1.10.2019.

## 3 Asemakaavan suunnittelun vaiheet

### 3.1 Asemakaavan suunnittelun tarve

Suunnittelualueetta koskeva yleiskaava on vanhentunut. Suunnittelualueelle toteutetaan uusia katuja, jotka edellyttävät asemakaavan laadintaa.

Störsvikintien ja kt 51:n liittymän asemakaavoitus sisältyy kunnanvaltuuston 12.2.2024 § 2 hyväksymään kaavoitusohjelmaan.

## 3.2 Osalliset

Asemakaava laaditaan vuorovaikutuksessa osallisten kanssa. Osallisilla on mahdollisuus osallistua kaavan valmisteluun, arvioida kaavan vaikutuksia ja lausua kirjallisesti tai suullisesti mielipiteensä asiasta (AKL 62 §).

Osallisia ovat alueen maanomistajat sekä ne, joiden asumiseen, työntekoon tai muihin oloihin kaava saattaa huomattavasti vaikuttaa. Osallisia ovat myös viranomaiset ja yhteisöt, joiden toimialaa suunnittelussa käsitellään (AKL 62 §).

Alueen suunnittelussa osallisia ovat mm. alueen ja lähiympäristön maanomistajat, asukkaat, yritykset ja yhdistykset sekä ne, joiden asumiseen, vapaa-ajan asumiseen, työntekoon tai muihin oloihin kaava saattaa huomattavasti vaikuttaa.

Maanomistajat ja asukkaat

- Suunnittelun alueen ja lähinaapuriston maanomistajat
- kaavan vaikutusalueen asukkaat

Alueen toimijat

- Oy Pickala Golf Ab
- Rock Golf Oy
- Rock Properties Oy
- Störsvikin venekerho
- Elisa Oyj
- Caruna
- Varuboden-Osla hlg

Kunnan hallintokunnat/viranhaltijat ja neuvostot tarpeen mukaan:

- Ympäristö- ja rakennuslautakunta
- Sivistyslautakunta
- Kuntakehitysjaosto
- Vanhusneuvosto
- Vammaisneuvosto
- Nuorisovaltuusto

Valtion viranomaiset ja muut yhteisöt:

- Uudenmaan elinkeino-, liikenne- ja ympäristökeskus (alueiden käyttö sekä liikennevastuualue)
- Väylävirasto
- Uudenmaan liitto
- HSL

- Länsi-Uudenmaan museo
- Länsi-Uudenmaan pelastuslaitos
- Lohjan ympäristöterveyspalvelut
- Störsvikin asukasyhdistys
- Länsi-Uudenmaan vesi- ja ympäristö ry.
- Inכון-Siuntion Ympäristöyhdistys
- Siuntion Yrittäjät
- Sunnanvik-Broändan -tieyhdistys

### 3.3 Vireille tulo

Kaava on tullut vireille 11.6.2024 teknisen lautakunnan päätöksellä § 63. Asemakaavan vireilletulosta on kuulutettu kunnan internetsivuilla 21.6.2024 ([www.siuntio.fi](http://www.siuntio.fi)) sekä lehdissä Västra Nyland (ruotsiksi) ja Kirkkonummen Sanomat (suomeksi).

### 3.4 Osallistuminen ja vuorovaikutusmenettelyt

#### Aloitusvaihe

Asemakaavoituksen aloitusvaiheessa on valmistunut AKL 63 §:n mukainen osallistumis- ja arviointisuunnitelma (OAS), johon voi tutustua koko kaavoitusprosessin ajan ja jota päivitetään tarpeen mukaan.

Osallistumis- ja arviointisuunnitelmaan voi tutustua kaavoituksen verkkosivuilla osoitteessa [www.siuntio.fi/kaavoitus](http://www.siuntio.fi/kaavoitus). Vuorovaikutuksesta on kerrottu tarkemmin OAS:ssa.

#### Valmisteluvaihe

Asemakaavaluonnos on ollut teknisen lautakunnan käsittelyssä 11.6.2024. Asemakaavaluonnos oli nähtävillä valmisteluvaiheen kuulemista varten 28.10 – 11.11.2024 välisen ajan, jolloin osallisilla oli mahdollisuus mielipiteen esittämiseen kaavaluonnoksesta. Asemakaavaluonnoksesta pyydettiin viranomais- ja asiantuntijalausunnot. Kaavaluonnoksesta saatiin 8 lausuntoa. Lausunnon antoivat: Uudenmaan liitto, Uudenmaan ELY-keskus, Sivistyslautakunta, Ympäristö- ja rakennuslautakunta, nuorisovaltuusto, kuntakehitysjaosto, Länsi-Uudenmaan museo ja Sunnanvik-Broända väglaget.

Kaavan laatijan vastineet ovat tämän kaavaselostuksen liitteenä.

#### Ehdotusvaihe

Asemakaavaehdotus on ollut teknisen lautakunnan käsittelyssä 4.3.2025. Asemakaavaehdotus oli nähtävillä kuulemista varten 18.3.– 17.4.2025 välisen

ajan, jolloin osallisilla oli mahdollisuus muistutuksen esittämiseen kaavaehdotuksesta. Asemakaavaehdotuksesta pyydettiin viranomais- ja asiantuntijalausunnot. Kaavasta saatiin 5 lausuntoa. Lausunnon antoivat: Uudenmaan ELY-keskus, Länsi-Uudenmaan museo, Lohjan ympäristöterveyslautakunta, sivistyslautakunta ja kuntakehitysjaosto.

Kaavan laatijan vastineet ovat tämän kaavaselostuksen liitteenä.

### Hyväksymisvaihe

Asemakaavan hyväksyy kunnan tekninen lautakunta. Kaavan hyväksymistä koskevasta päätöksestä lähetetään viipymättä tieto niille kunnan jäsenille sekä muistutuksen tekijöille, jotka kaavan nähtävillä ollessa ovat sitä kirjallisesti pyytäneet ja samalla ilmoittaneet osoitteensa. Hyväksymispäätöksestä voi valittaa kirjallisesti Helsingin hallinto-oikeuteen. Kaava tulee voimaan, kun siitä on kuulutettu, niin kuin kunnalliset ilmoitukset kunnassa julkaistaan.

## 3.5 Viranomaisyhteistyö

Asemakaavan osallistumis- ja arviointisuunnitelmasta sekä asemakaavaluonnoksesta ja -ehdotuksesta pyydetään asiaankuuluvien viranomaisten lausunnot.

Kaavan aloitusvaiheessa on järjestetty aloitusvaiheen viranomaisneuvottelu 15.8.2024.

## 3.6 Asemakaavan tavoitteet

### 3.6.1 Suunnittelutilanteesta johdetut tavoitteet

#### Maakuntakaava

Suunnittelualuetta ei ole määritelty maakuntakaavassa erityiseen käyttöön. Suunnittelualuetta koskevat valtakunnallisesti merkittävän tiealueen merkintä sekä kulttuuriympäristön tai maiseman vaalimisen kannalta tärkeä alue -merkintä.

Kaava-alue käsittää suurelta osin jo olevan liittymäalueen sekä tie- ja katualueita. Maakuntakaavassa kantatie 51 on merkitty maakunnallisesti merkittäväksi. Alueen asemakaavoitus ja liittymäalueen kehittäminen parantaa alueen turvallisuutta ja käytettävyyttä sekä vahvistaa sen roolia maakunnallisesti merkittävänä tienä.

Suunnittelualue sijoittuu *Degerbyn - Pikkalanjoen - Palojoen kulttuurimaisema-alueen* reunavyöhykkeelle. Kaava-alue käsittää pääasiassa jo olevia tie- ja katualueita. Kaava-alue sijoittuu osin myös puustoisemmille alueille taikka metsittyneen pellon alueelle, joilla ei ole erityisiä kulttuurimaisemallisia arvoja.

#### Yleiskaava

Työpaikka-alueet keskittyvät yleiskaavoissa erityisesti tulevan kantatien eritasoliittymän yhteyteen Sunnanvik:ssa ja Kelan liittymän pohjoispuolelle.

Störsvikintien ja Läntisen Kuninkaantien linjaukset on tutkittu osana liittymäalueen suunnittelua. Liittymäalueen suunnittelun yhteydessä on laadittu liittymän toimivuustarkastelu. Laajemman kt51 parantamishankkeen välillä Sunnanvik-Munkinmäki YVA-menettelyn yhteydessä tutkitaan Störsvikin liittymän pidemmän aikavälin toteuttamisvaihtoehtoja (eritasoliittymä tai risteyssilta).

Kantatien eteläpuolelle jäävää suunnittelualueutta koskee merkintä kulttuurihistoriallisesti tai maisemakuvallisesti arvokas ympäristö. Störsvikintien itäpuolella on lisäksi muinaismuistolain rauhoittama kiinteä muinaisjäännös. Suunnitelman tavoitteena on, ettei olemassa olevaa Störsvikintien linjausta muuteta muinaismuistoaluetta koskevin osin. Kulttuuriympäristön suojelutavoite P-alueen osalta on tarkentunut osayleiskaavan laatimisajankohdan jälkeen valtakunnallisesti merkittäväksi rakennetuksi kulttuuriympäristöksi (RKY, Pikkalan kartano).

#### Siuntion maankäytön kehityskuva 2040

Siuntion maankäytön kehityskuvan 2040 mukaan yksi Siuntion kunnan kehittämisen painopistealueista on aktiivinen Störsvik. Tavoitteiden mukaan Störsvikiä kehitetään entistä monipuolisemmaksi ja ympärivuotisemmaksi vapaa-ajan ja asumisen keskuksi.

Liittymäalueen kehittäminen parantaa Störsvikin alueen liikenneturvallisuutta, saavutettavuutta ja houkuttelevuutta.

### 3.6.2 Kunnan tavoitteet

Störsvikintien liittymäalueen asemakaavoittaminen sisältyy kunnanvaltuuston 12.2.2024 § 2 hyväksymään kaavoitusohjelman päivitykseen vuosille 2024–2026.

Siuntion kunta on aloittanut strategisen yleiskaavan laatimisen. Työn tavoitteena on luoda yhteinen näkemys ja suuntaviivat kunnan kestäväälle maankäytölle ml. kasvun suuntien selkeyttäminen ja painopistealueiden rooli. Strategista yleiskaavatyötä pohjustaa "Siuntion maankäytön kehityskuvan päivitys 2040 (KV 7.6.2021 § 50)".

Siuntion kunnan tavoitteena on tukea Störsvikin kehittämistä monipuoliseksi vapaa-ajan ja asumisen keskuksi maankäytön kehityskuvan mukaisesti. Tavoitteena on alueen peruspalveluiden ja ympärivuotisen toiminnan kehittäminen kestävästi, mikä vaatii riittävää väestöpohjan vahvistamista.

Störsvikiin on laadittu Pickala Rock Resort:n asemakaava (KV 10.6.2024 § 52). Pickala Rock Resort alueen liikenne kantatielle 51 tapahtuu alkuvaiheessa Störsvikintien liittymän kautta. Suunnitteilla on Sunnanvikin eritasoliittymän ja uuden tulotien (Timalantie) rakentaminen, jonka kautta pääosa liikenteestä myöhemmin ohjautuu kantatielle. Asemakaavan toteutuessa ja liikennemäärän lisääntyessä sekä Sunnanvikin eritasoliittymän rakentaminen, että Störsvikintien liittymän parantaminen ajankohtaistuvat. Störsvikintien ja kantatie 51:n liittymän parantamisella on laajempaakin merkitystä kunnan liikenneverkon kehittämiseksi.

## 4 Asemakaavan kuvaus

Asemakaavalla osoitetaan tilavaraus Störsvikintien liittymän toimenpidesuunnitelman mukaisille järjestelyille. Asemakaavalla osoitetaan maantiealue sekä katualueita. Kaava-alueelle jäävä muinaisjäännösalueen osa osoitetaan suojelumerkinnällä. Kaava-alueelle osoitetaan lisäksi liityntäpysäköinnin alue, jalankulku- ja pyöräily-yhteys, alikulkuyhteys sekä istutettavia alueen osia, joissa olevaa puustoa säästetään.

### 4.1 Mitoitus

Asemakaavan myötä alueelle ei muodostu uutta rakennusoikeutta.

### 4.2 Palvelut

Alueelle ei osoiteta palveluita.

### 4.3 Aluevaraukset

#### 4.3.1 Tie- ja katualueet, reitit

Alueelle osoitetaan maantie (LT) ja katualueita sillä laajuudella, että tiesuunnitelma on mahdollista toteuttaa.

Läntisen Kuninkaantien linjaus ja liittyminen kantatiehen 51 säilyy nykyisellään. Liittymäkohta porrastetaan päivittämällä Störsvikintien liittymäkohtaa. Störsvikintien linjausta lähellä kantatietä 51 päivitetään länteen siten, että uusi liittymä kt 51:lle sijaitsee noin 100 m lännessä verrattuna nykyisen liittymän sijaintiin. Liittymäalue toteutetaan kanavoituna liittymänä, jossa kt 51:n ajosuunnat on erotettu toisistaan saarekkein. Kanavoidussa liittymässä on kääntymiskaistat kt 51:ltä vasemmalle kääntyville. Störsvikintien uusi liittymä on tulppaliittymä, jossa kanavointi toteutetaan saarekkeella.

Liittymäalueen linja-autoliikenteen pysäkkisyvennykset säilyvät nykyisissä sijainneissaan LT-alueella kt 51:llä Läntisen Kuninkaantien liittymän molemmin puolin. Pysäkeille toteutetaan odotustilat ja uudet jalankulun ja pyöräliikenteen yhteydet Läntiseltä Kuninkaantieltä, Störsvikintieltä sekä noin 400 m päässä idässä kt 51:n varrella sijaitsevilta naapurikiinteistöiltä (liiketiloja ja ABC-huoltoasema). Lisäksi pysäkeille on jalankulun ja pyöräliikenteen yhteydet kt 51:n eteläpuolelle sijoittuvalta uudelta liityntäpysäköintialueelta (LPA).

Störsvikintien ja Läntisen Kuninkaantien yhteyteen suunnitellut uudet jalankulun ja pyöräliikenteen reitit sijoittuvat lähtökohtaisesti katualueelle. Liittymän länsipuolelle on suunniteltu uusi kantatien alittava pohjois-eteläsuuntainen jalankulun ja pyöräliikenteen alikulku. Liittymän pohjoispuolelle on suunniteltu Läntisen Kuninkaantien liittymästä itään naapurikiinteistöille (liiketiloja, ABC-huoltoasema) johtava jalankulun ja pyöräliikenteen reitti. Reitti on esitetty pp-merkinnällä LT-alueelle.

Kaava-alue on saavutettavissa eri kulkumuodoilla. Autoliikenteen, pyöräliikenteen ja jalankulun olosuhteiden turvallisuutta ja toimivuutta on varmistettu tie- ja liikennesuunnittelun keinoin.

#### 4.3.2 Pysäköinti

Alueelle osoitetaan liityntäpysäköintiä (lp) linja-autoyhteyksiä varten liittymän pysäkkien läheisyyteen. Myös pyöräpysäköinti osoitetaan liityntäpysäköinnin yhteyteen.

### 4.4 Kaavamerkinnät ja määräykset

Kaavamerkinnät ja määräykset on esitetty kaavaselostuksen liitteessä.

### 4.5 Asemakaavan vaikutukset

Kaavan tulee perustua kaavan merkittävät vaikutukset arvioivaan suunnitteluun ja sen edellyttämiin tutkimuksiin ja selvityksiin. Kaavan vaikutuksia selvitetessä otetaan huomioon kaavan tehtävä ja tarkoitus (AKL 9 §).

Kantatie 51n tiesuunnittelua koskevan *Kt 51 parantaminen välillä Sunnanvik-Munkinmäki* -hankkeen YVA-menettelyn (2023-2024) yhteydessä on arvioitu aluetta koskevia vaikutuksia laajasti. YVA-selostus asetetaan nähtäville näillä näkymin keväällä 2025.

Asemakaavatyön vaikutusten arviointi on tehty asiantuntija-arvionakäytössä oleviin perustietoihin, selvityksiin ja suunnitelmiin sekä asemakaavatyön aikana laadittuihin selvityksiin perustuen.

Suunnittelualueella ei ole voimassa olevaa asemakaavaa.

#### 4.5.1 Vaikutukset rakennettuun ympäristöön

##### **Yhdyskuntarakenne**

Asemakaavan mahdollistamat toimenpiteet sujuvoittavat liikennettä ja lisäävät liikenneturvallisuutta. Risteysalueen toimenpiteet parantavat Störsvikin alueen saavutettavuutta. Suoria erityisiä vaikutuksia yhdyskuntarakenteeseen ei muodostu.

##### **Taajamakuva, rakennettu ympäristö**

Suunnitellut liittymäjärjestelyt kasvattavat nykyistä liittymäaluetta ja rakentamisen vaikutukset kohdistuvat maantieympäristöön. Suunnitelma vaikuttaa jonkin verran Läntisen Kuninkaantien varrelle sijoittuvan asuinkiinteistön pihapiiriin, joka pienenee. Lisäksi puustoa, kasvillisuutta, kallio- ja maaperää tulee poistumaan, millä on maisemallisia vaikutuksia alueen vehreyteen sekä pihapiirin ja Läntisen Kuninkaantien välisen suojapuuston-/kasvillisuuden määrään.

## Palvelut, työpaikat ja elinkeinotoiminta

Asemakaava-alueella ei sijaitse rakentamista. Asemakaavalla mahdollistetaan sujuvat ja turvalliset yhteydet asemakaava-alueen ulkopuolella sijaitseviin palveluihin. Voimassa olevan yleiskaavan mukainen työpaikka-alueeksi osoitettu aluevaraus pienenee. Liittymäalue ei kuitenkaan ole Siuntion kunnan kehityskuvan mukainen työpaikka-alueiden kasvun painopiste. Palveluja varten kunta on varautunut asemakaavoittamalla Störsvikin alueelle omistuksessaan olevia palvelukorttelien alueita.

Liittymää koskevat toimenpiteet parantavat Störsvikin alueen saavutettavuutta. Siten asemakaavalla on positiivinen vaikutus kantatien eteläpuolelle sijoittuviin palveluihin ja elinkeinotoimintaan.

## Liikenne

Alueelle on aiemmin laadittu liikenneselvitys, jossa vuoden 2050 liikenne-ennuste muodostettiin nykyliikennetiedon, läheisen Pickala Rock Resort -alueen ennustettujen maankäyttötietojen sekä valtakunnallisten tieliikenne-ennusteiden mukaisten kasvukertoimien pohjalta (Sitowise 2023).

Liittymäalueen asemakaavatyön yhteydessä tutkittiin tiesuunnitelman mukaisen kanavoidun liittymän toimivuutta ennusteen mukaisilla liikennemäärillä sekä arvioitiin Störsvikintien varren maankäytön ennustettua voimakkaamman kehityksen vaikutusta Störsvikintien ja kt 51:n liittymäalueen toimivuuteen (Sitowise 2024).

Perusennusteen mukaisesti Störsvikintien liikennemäärä kasvaa vuonna 2050 noin 1700 ajoneuvoon vuorokaudessa (n. 200 ajon./h). Porrastettu liittymä vähentää edelleen ongelmitta kaikkien tulosuuntien liikennevirrat ennustetilanteessa.

Herkkyystarkastelujen perusteella Störsvikintien liikennemäärän tulisi kasvaa noin 3-4 kertaa perusennustetta suuremmaksi, eli noin 6000 ajoneuvoon vuorokaudessa, ennen kuin liittymäalueen liikenteellinen toimivuus ratkaisevasti heikkenee. Tällöin kaava-alueesta 2 km länteen suunnitellun Sunnanvikin eritasoliittymän toteuttaminen tulee ajankohtaiseksi liikenteen toimivuuden varmistamiseksi. Kyseisessä risteyksessä, jossa kantatie 51, Siuntiontie ja Timalantie kohtaavat, onkin vireillä Sunnanvikin asemakaavamuutos, jonka tavoitteena on mahdollistaa eritasoliittymän rakentaminen ja liikenneturvallisuuden parantaminen risteysalueella. Sunnanvikin eritasoliittymää varten on laadittu maantielain mukainen tiesuunnitelma.

## Kulttuuriympäristö

Kaava-alue on rakentamaton. Nykyinen Störsvikintien linjaus sivuaa kiinteää historiallista muinaisjäännöstä (Pikkala Hovgård, 1000003194). Muinaisjäännös on merkitty kaavaan sm-merkinnällä. Nykyisen tielinjauksen luiskarakenteet ulottuvat muinaismuistorajauksen sisäpuolelle. Näiltä osin jäännösalueita

ulottuu kaava-alueelle. Muinaisjäännösalueeseen ei kohdistu muutostarpeita, sillä kyseisessä kohdassa Störsvikintien linjaus ei muutu.

Kaava-alue sijoittuu maakuntakaavassa osoitetun kulttuuriympäristön tai maiseman vaalimisen kannalta tärkeään Degerbyn - Pikkalanjoen - Palojoen kulttuurimaisema-alueen reunaan ja rajautuu idässä Pikkalan kartanon valtakunnallisesti merkittävään rakennettuun kulttuuriympäristöön (RKY). Hankealue sijoittuu osaksi kummankin arvoalueen reunamaisemaa, mutta ei muutoin vaikuta niihin.

#### 4.5.2 Vaikutukset luontoon ja luonnonympäristöön

##### **Maisema**

Uusien kevyenliikenteen sekä katualueiden ramppien toteuttamiseksi joudutaan erityisesti alueen luoteisosassa poistamaan kalliota ja muuta maaperää sekä puustoa ja muuta kasvillisuutta. Tällä on lähimaisemassa negatiivinen vaikutus. Kantatieltä katsottuna alueen taakse jää kuitenkin olevaa puustoa, joten vaikutukset eivät muodostu merkittäviksi. Kaukomaisemassa vaikutus on vähäinen, kun kaava-alueen ulkopuolella (/taustalla kaakosta katsottuna) puuston profiili säilyy eheänä. Alue on nykyisellään risteysalueen kainalossa, joka toimii lähinnä ohikulkupaikkana.

Myös suunnittelualueen lounaisosassa uusien katualueiden toteuttamiseksi vaadittavat toimenpiteet aiheuttavat maisemaan jonkin verran negatiivisia vaikutuksia, kun puustoa poistetaan ja maata muokataan. Puustoa kuitenkin ohjataan kaavassa säästämään, jolloin kokonaisvaikutukset eivät muodostu merkittäviksi. Lounaisosa on osin metsittynyttä peltoa sekä osin tasaikäistä nuorehkoa istutettua metsää. Kaukomaisemassa vaikutukset ovat hyvin vähäisiä.

Suunnittelualue on suurimmalta osin jo nykytilassaan olevaa maantie- ja katualuetta, joten tehtävät muutokset eivät merkittävästi heikennä alueen yleisilmettä ja maisemallisia arvoja.

##### **Pohja- ja pintavedet**

Alueelta tullaan toimenpidesuunnitelman toteuttamiseksi poistamaan kalliota, eloperäistä maa-ainesta sekä puustoa ja muuta kasvillisuutta, joten vaikutuksia alueen hulevesiin syntyy. Ajoväylien leventyessä ja uusien katujen rakentamisen myötä alueen asfalttipinnan määrä kasvaa, mikä lisää pintavaluntaa.

Suunnittelualue ei kuulu pohjavesialueeseen.

Toimenpidesuunnittelun yhteydessä laaditaan työmaa-aikainen hulevesien hallintasuunnitelma.

## Maa- ja kallioperä, ilma

Kaava-alue on pääosin kalliota ja moreenia sekä savea. Puuston kaataminen maanteiden ja katujen rakentamisen tieltä voi muuttaa alueen pienilmastoa tuulisemmaksi sekä kuumemmaksi suojaavien puiden vähetessä.

Toimenpidesuunnitelman ratkaisuiden toteuttamiseksi joudutaan alueelta poistamaan kalliota sekä eloperäisiä maamassoja.

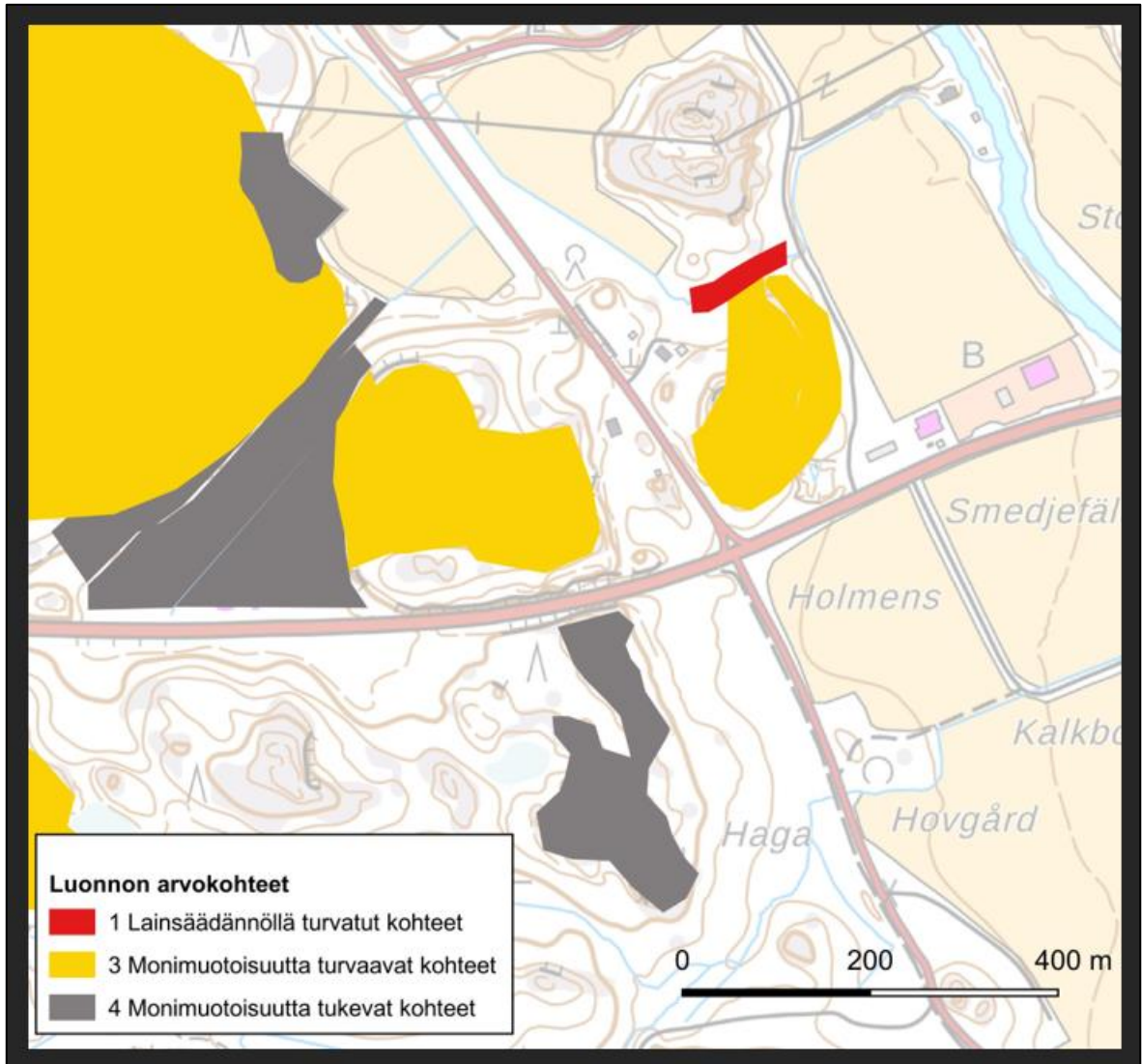
## Luonnonolot

Rakentamisen myötä joudutaan alueelta kaatamaan jonkin verran puustoa, poistamaan kasvillisuutta ja kuorimaan pintamaita sekä poistamaan kalliota, joten kaavaratkaisun mahdollistamalla rakentamisella on negatiivisia vaikutuksia luonnonoloihin. Alueelta ei kuitenkaan ole tavattu suojelukohteita, joten näihin kaavalla ei ole vaikutusta.

Kaavaratkaisussa pyritään tie- ja katualueiden ulkopuolella säästämään olevaa puustoa ja muuta kasvillisuutta mahdollisuuksien mukaan. Puuston ja muun kasvillisuuden raivauksessa tulee tarkemmissa suunnitelmissa ottaa näkymä-alueet huomioon, jotta liikenneturvallisuus ei heikenny.

Kaavan lounaisosaan on osoitettu kaksi istutettavaa alueen osaa, joilla ohjataan säästämään alueen olevaa puustoa. Alueen osia voidaan myös hyödyntää hulevesien hallinnassa.

Luontoselvityksen mukaan (Sitowise Oy 2025) kaava-alueelle ei sijoitu arvo-  
luokkakohteita, ks. seuraava kuva.



Kuva 14: Luontoselvityksen arvoluokkakohteet (Sitowise Oy 2025).

## Ympäristöhäiriöt

Alueella ei ole erityisiä ympäristöhäiriöitä. Alue on nykytilassaan jo voimakkaasti liikennöity risteysalue, joten liikenteen olevat negatiiviset vaikutukset liikennemelun, valosaasteen ja pienhiukkasten osalta pysyvät jokseenkin vakiona asemakaavan toteutuksen myötä.

Lisähäiriöitä aiheutuu rakentamisen aikana työmaalla syntyvästä louhinnan ja täyttöjen pölystä, melusta ja raskaasta liikenteestä.

Toimenpidesuunnittelun yhteydessä laaditaan työmaa-aikainen hulevesien hallintasuunnitelma.

#### 4.5.3 Vaikutukset talouteen

Liittymän parantamisesta aiheutuu kustannuksia kunnalle.

#### 4.5.4 Vaikutukset terveellisyyteen ja turvallisuuteen

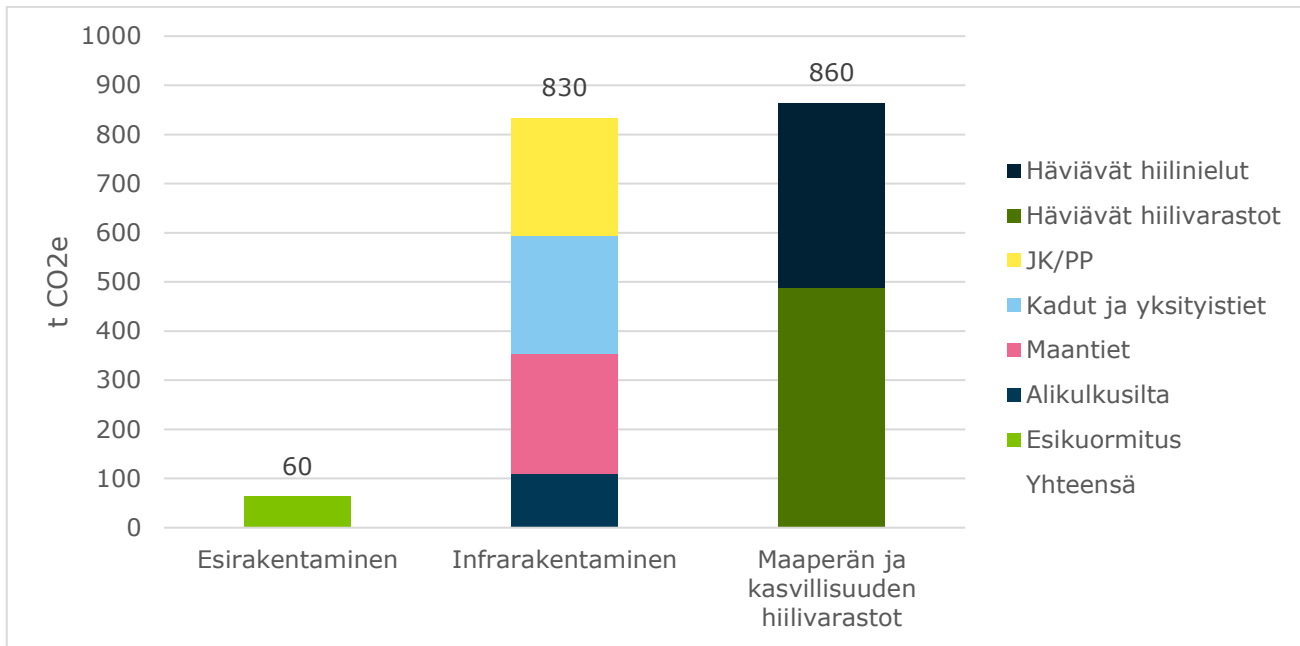
Kaavan mahdollistama risteysalueen parantaminen lisää liikenneturvallisuutta.

#### 4.5.5 Vaikutukset ilmastoon

Asemakaavan kokonaispäästöiksi on arvioitu noin 1750 t CO<sub>2</sub>e. Siitä suurin osa koostuu infrarakentamisen päästöistä. Niiden osalta suurin päästölähde alueella on tie- ja katualueiden rakentaminen, jossa valtaosan päästöistä aiheuttavat asfaltointi sekä kallioavoleikkaukset ja louhinnat (sis. arviossa infrarakentamisen päästöihin). Rakennettavan liittymän kohdalta häviävien maaperän ja kasvillisuuden hiilivarastojen ja -nielujen vaikutus vastaa infrarakentamisen päästöjä. Suuruusluokaltaan asemakaavalle arvioidut kokonaispäästöt vastaavat noin 18 %:n osuutta Siuntion kunnan tieliikenteen kokonaispäästöistä vuonna 2022. Niistä noin 80 % aiheutuu alueen rakentamisvaiheessa.

Merkittävimpiä keinoja hankkeen ilmastovaikutusten hillintään ovat vähähiilisen asfaltin käyttö, mm. vanhan asfalttimassan uudelleenkäyttö raaka-aineena. Myös päästöttömät työmaatoiminnot sekä louhinnasta syntyvien maamassojen kuljetusmatkan optimointi ja hyödyntäminen mahdollisuuksien mukaan paikallisissa täytöissä auttavat esi- infrarakentamisen päästöjen hillinnässä. Maaperän ja kasvillisuuden hiilivarastojen häviämistä voidaan pieneltä osin kompensoida alueella tehtävällä maisemoinnilla sekä hiilivarastojen vahvistamisella liittymäalueen ulkopuolella.

Esi- ja infrarakentamisen päästöarvio pohjautuu hankkeen yhteydessä laaditun rakennussuunnitelman Ihku-laskentapalvelua hyödyntäen tuotettuun kustannus- ja päästölaskentaan. Maaperän ja kasvillisuuden hiilivarastojen muutoksen arviointi pohjautuu Sitowise Oy:n kehittämään Planect-työkaluun, joka on tarkoitettu aluehankkeiden vähähiilisyyden arviointiin. Häviävät hiilinielut on arvioitu 50 vuoden tarkasteluajalle verrattuna tilanteeseen, jossa metsä jäisi sitomaan hiiltä. Siuntion kunnan tieliikenteen päästöarvio pohjautuu Suomen ympäristökeskuksen kuntien päästölaskentaan (hiilineutraalisuomi.fi).



Kuva 13. Laskennallinen arvio hankkeen rakentamisen sekä ilmastovaikutuksista sekä menetettävän kasvillisuuden ja maaperän hiilinielujen vähenemisestä 50 vuoden tarkasteluaikana.

#### 4.6 Nimistö

Alueelle ei synny uutta nimistöä.

### 5 Asemakaavan toteutus

#### 5.1 Toteutusta ohjaavat ja havainnollistavat suunnitelmat

Alueelle on laadittu toimenpidesuunnitelma (Kantatien 51 parantaminen Störsvikintien liittymän kohdalla, Siuntio, toimenpidesuunnitelma, Sitowise 2024).

#### 5.2 Toteuttaminen ja ajoitus

Rakentaminen on mahdollista aloittaa, kun asemakaava on saanut lainvoiman.

#### 5.3 Toteutuksen seuranta

Alueen toteutuksen ohjauksesta vastaa Siuntion kunta.

## 5.4 Yhteystiedot

**Siuntion kunta, kaavoitus**

Siuntion kunta / tekninen toimisto  
Siuntiontie 504, 02580 Siuntio

Kenneth Flythström, vt. tekninen  
johtaja  
[kenneth.flythstrom@siuntio.fi](mailto:kenneth.flythstrom@siuntio.fi)

Emil Vehanen, paikkatieto- ja liikenneinsinööri  
[emil.vehanen@siuntio.fi](mailto:emil.vehanen@siuntio.fi)

**Kaavakonsultti**

Kirsi Rantama, YKS 653  
Sitowise Oy

Emmi Lamppu, YKS 696  
Sitowise Oy