
LIITO-ORAVASELVITYS

IR213166 SIUNTION ASEMAN PARANTAMINEN

23702282

VÄYLÄVIRASTO



8.6.2021

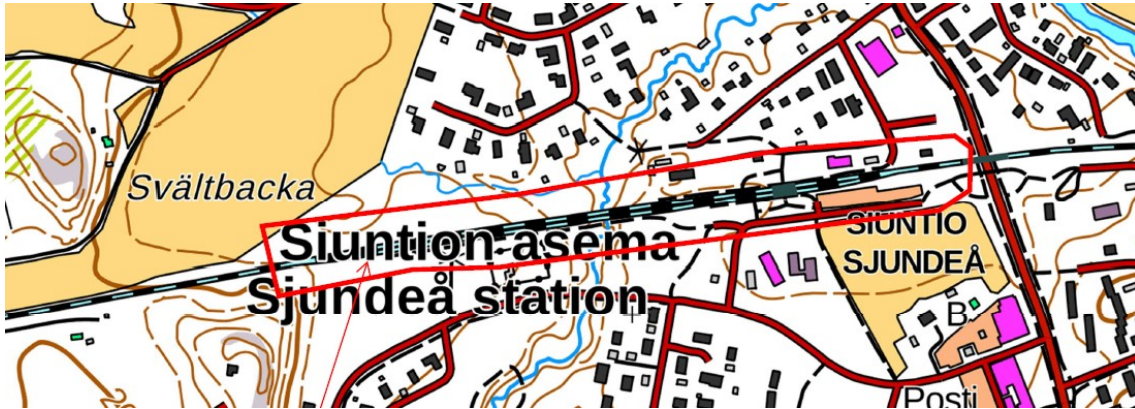
**SWECO INFRA & RAIL OY
OULU**

Sisällysluettelo

1	JOHDANTO	3
2	AINEISTO JA MENETELMÄT	3
3	LIITO-ORAVA	3
4	TULOKSET	4
5	YHTEENVETO JA SUOSITUKSET	7
6	LÄHTEET	8

1 JOHDANTO

Luontodirektiivin liitteen IV lajin liito-oravan esiintymistä kartoitettiin Siuntion aseman ympäristössä alla olevaan kuvaan (Kuva 1) rajatulta alueelta maastokäynnillä 7.5.2021. Liito-oravaselvitys on tehty maastokäynnin ja olemassa olevan tiedon perusteella. Selvityksen on tehnyt FM biologi Aija Degerman Sweco Infra & Rail Oy:stä.



Kuva 1. Selvitysalueen rajaus.

2 AINEISTO JA MENETELMÄT

Liito-oravan esiintymistä kartoitettiin maastokäynnillä 7.5.2021 lajille sopivista ympäristöistä papanahavaintojen perusteella. Papanoita kertyy yleensä eniten talven aikana käytettyjen kolopuiden alle, mutta myös ruokailussa käytettyjen puiden alle ja kulkureiteille. Liito-oravan papanat ovat parhaiten havaittavissa keväällä ja alkukesällä. Papanoita etsittiin puiden juurilta selvitysalueen metsäisiltä ja puustoisilta alueilta. Liito-oravan pesä voi sijaita puunkolossa, oravan rakentamassa risupesässä tai linnunpöntössä. Kartoituksessa tarkkailtiin myös mahdollisia liito-oravalle sopivia pesäkolonia.

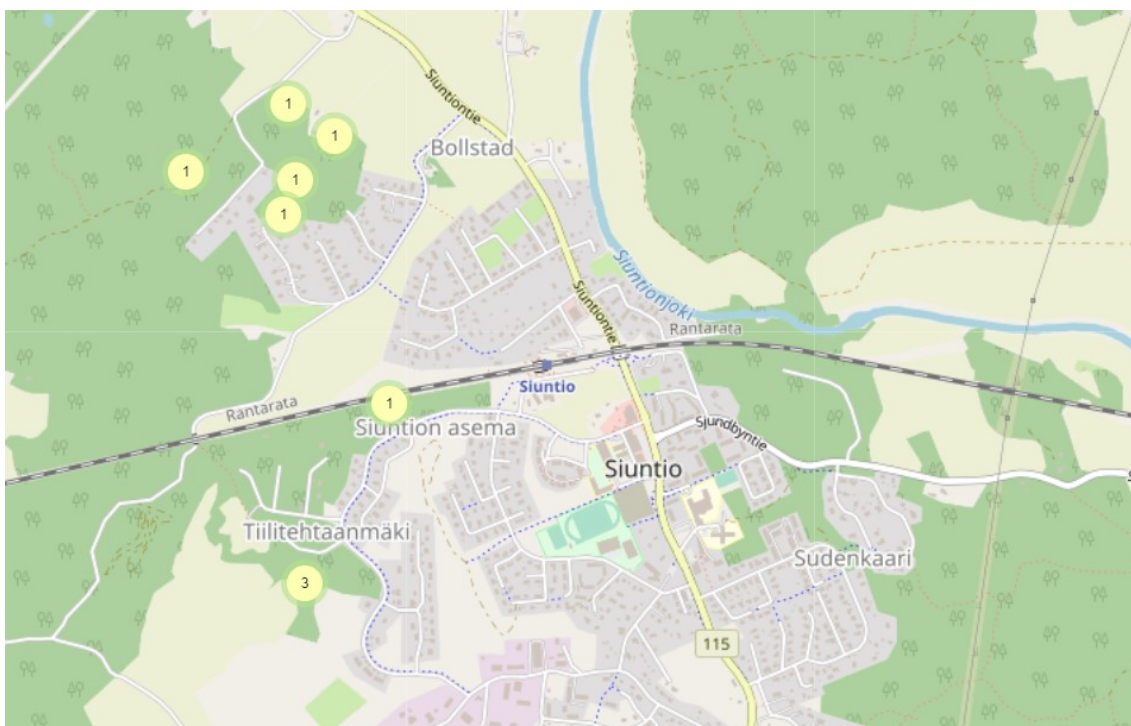
Lähtötietoina selvityksessä on käytetty peruskarttoja, ilmakuvia ja ympäristöhallinnon tietokantojen (Karpalo) sekä Metsäntutkimuslaitoksen valtakunnan metsien inventoinnin kartta-aineistoja. Laji.fi-sivuston havainnot liito-oravasta on tarkastettu 27.4.2021.

3 LIITO-ORAVA

Liito-orava on luontodirektiivin liitteen IV (a) laji. Sen lisääntymis- ja levähdyspaikkojen hävittäminen ja heikentäminen on kiellettyä luonnonsuojelulain 49 §:n perusteella (Luonnonsuojelulaki 1996). Uhanalaisuusluokituksen mukaan liito-orava on vaarantunut (VU) (Hyvärinen ym. 2019). Se on myös luonnonsuojelulain nojalla rauhoitettu. Merkittävin syy liito-oravan uhanalaisuuteen on metsätalous, koska laji suosii vanhoja kuusivaltaisia sekametsiä ja kärsii kolopuiden vähenemisestä. Liito-oravaa tavataan Etelä- ja Keski-Suomessa aina Kuusamon korkeudelle asti. Liito-orava käyttää ravintonaan haapaa, mutta myös muita lehtipuita. Pesät voivat olla kolopuissa tai vanhoissa oravanpesissä. Liito-orava voi pesiä myös rakennuksissa tai linnunpöntöissä. Liito-oravayksilöllä on vuoden aikana käytössä useita pesäpaikkoja. Aikuisen

naaraan elinympäristö on kooltaan yleensä 4-10 ha, koiraan useita kymmeniä hehtaareja. Tärkeää liito-oravan elinympäristölle on yhteys muihin sopiviin metsäalueisiin. (Hanski 2006; SYKE)

Luonnontieteellisen keskmuseon Lajitietokannassa (laji.fi, 5.5.2021) on havainto liito-oravasta vuodelta 2003 selvitysalueelta noin puoli kilometriä Siuntion asemasta länteen rautatien eteläpuolelta. Muut lähimmät liito-oravahavainnot ovat Siuntion asemalta noin 1 km etäisyydellä Fågelbergetin alueelta ja Tiilitehtaanmäen eteläpuolelta, noin 2 km asemalta lounaaseen. Havaintoja on molemmilta alueilta useita ja ne ovat vuosilta 2005 ja 2006.



Kuva 2. Lähimmät havainnot liito-oravasta. Kuvankaappaus Lajitietokeskuksen Laji.fi -palvelusta 7.6.2021.

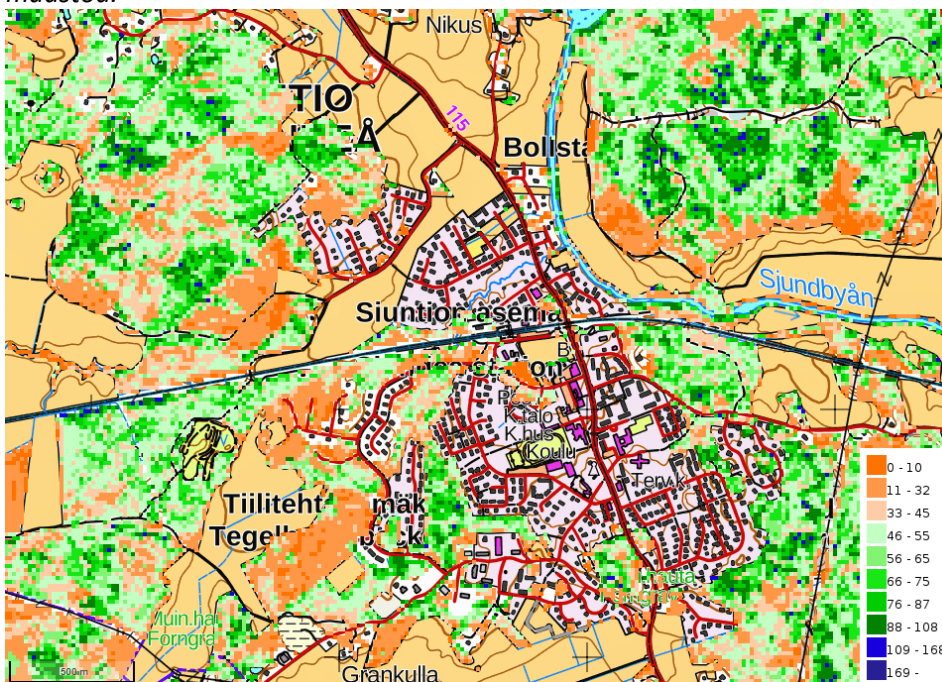
4 TULOKSET

Maastokäynnillä ei havaittu jälkiä liito-oravasta. Selvityksen perusteella alueella ei ole liito-oravan lisääntymis- ja levähdyspaikkoja.

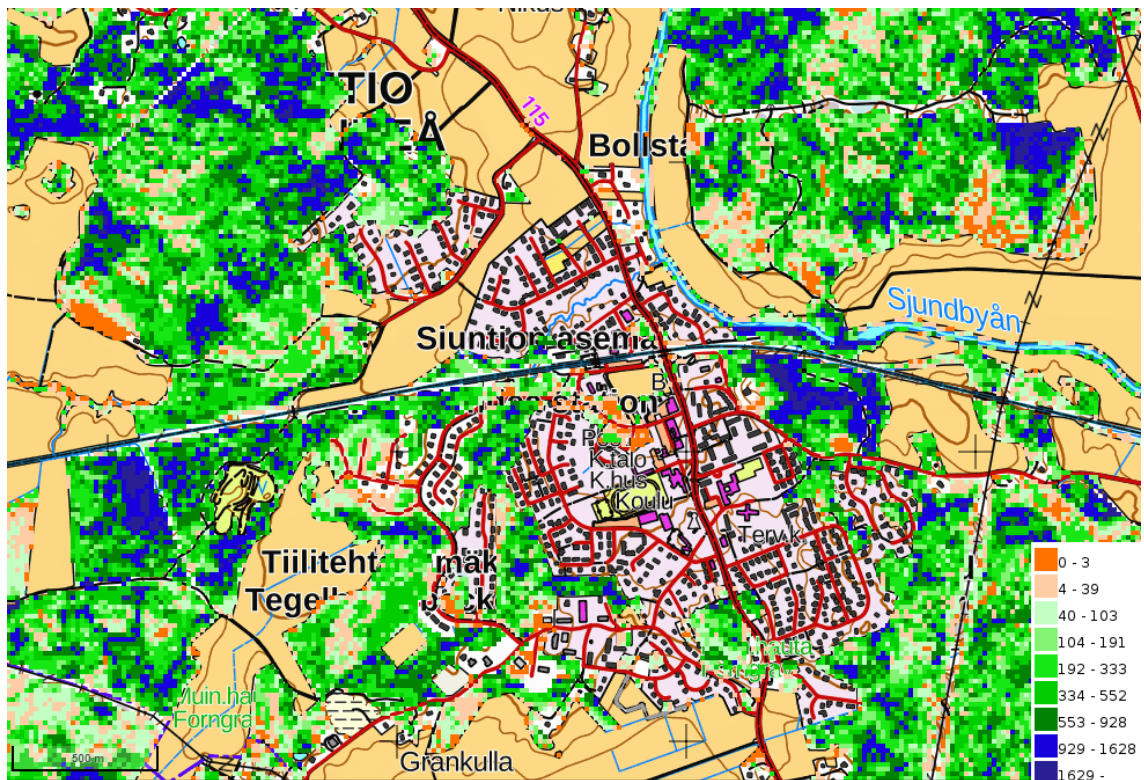
Selvitysalueen itäosassa on avoimia puuttomia alueita, tieympäristöä ja peltoa, jossa liito-orava ei pysty liitelemällä liikkumaan. Länsiosassa on puustoisempia alueita, sekapuustoista metsää ja lehtipuustoa (kuva 3). Puuston ikä selvitysalueella ja laajemmin Siuntion keskustan ympärillä on esitetty kuvassa 4. Kuusivaltaiset metsät on esitetty kuvassa 5.



Kuva 3 Selvitysalue ilmakuvaan rajattuna. Alueen länsiosassa on puustoa, itäosa on avointa maastoa.



Kuva 4. Puuston ikä (v) monilähteisen valtakunnan metsien inventoinnin kartta-aineiston (2017) mukaan. (Metsäntutkimuslaitos, lähde Paikkatietoikkuna.fi).



Kuva 5. Biomassa, kuusi elävät oksat (2019) monilähteisen valtakunnan metsien inventoinnin kartta-aineiston (2017) mukaan. (Metsäntutkimuslaitos, lähde Paikkatietoikkuna.fi).

Länsiosasta radan eteläpuolelta on puustoinen yhteys lounaan suuntaan yhtenäisemmille metsäalueille (kuva 4), jossa liito-oravasta on havaintoja. Liito-orava voi käyttää puustoisia alueita siirtymiseen paikasta toiseen.



Kuva 6. Selvitysalueen länsipuolella ja itäpuolella Siuntionjoen molemmin puolin on yhtenäisempiä metsäalueita. Selvitysalueen etelä- ja luoteispuolelta on useita havaintoja liito-oravasta vuosisilta 2005-2006 noin 1-2 km etäisyydellä selvitysalueesta (ks. kuva 2).

5 YHTEENVETO JA SUOSITUKSET

Selvityksessä ei tehty havaintoja liito-oravasta eikä tämän perusteella alueella ole liito-oravan lisääntymis- ja levähdyspaikkoja tai lajille erityisen tärkeitä elinympäristöjä, joten liito-oravaa ei tarvitse suunnittelussa erikseen huomioida.

Siuntion keskustan länsi- ja itäpuolella sijaitsevilla yhtenäisemmillä metsäalueilla voi olla merkitystä liito-oravan liikkumisen kannalta pohjois-eteläsuunnassa. Yleisesti ottaen radan varteen on hyvä jättää puustoa mahdollisuuksien mukaan, etteivät mahdolliset ekologiset yhteydet rautatien yli katkea. Itse selvitysalueen pohjois- ja eteläpuoli ovat kuitenkin rakennettuja alueita, joilla ei ekologisten yhteyksien kannalta ole yhtä suurta merkitystä kuin yhtenäisillä metsäalueilla selvitysalueen ulkopuolella.

6 LÄHTEET

Hanski, I. K. (2006). Liito-oravan *Pteromys volans* Suomen kannan koon arviointi. Loppuraportti. Luonnontieteellinen keskusmuseo, Helsingin yliopisto.

Hyvärinen, E., Juslen, A., Kemppainen, E., Uddström, A. & Liukko, U.-M. 2019. Suomen lajien uhanalaisuus – Punainen kirja 2019. Ympäristöministeriö ja Suomen ympäristökeskus.

Metsäntutkimuslaitos. Monilähteisen valtakunnan metsien inventoinnin (MVMI) kartta-aineistot. Karttapalvelu Paikkatietoikkuna <https://kartta.paikkatietoikkuna.fi> (luettu 27.4.2021)

SYKE:n lajiesittelyt. Liito-orava. www.ymparisto.fi/Lajit. Päivitetty <http://www.ymparisto.fi/download/noname/%7BE56D52C6-877C-4177-910536CF967C87DC%7D/38084> (luettu 27.4.2021)

Ympäristöhallinnon karttapalvelu Karpalo. Osoitteessa: <https://wwwp2.ymparisto.fi/KarpaloSilverlight/>

Ympäristöministeriö 2001. Liito-oravan (*Pteromys volans*) biologia ja suojelu Suomessa. Suomen ympäristö 459.