



*Kuva/Bild © Siuntion kunta/Sjundea kommun.*

Osallistumis- ja arviointisuunnitelma (OAS)/  
Plan för deltagande och bedömning (PDB)

Rautatiealue, asemakaava ja asemakaavan muutos/  
Järnvägsområdet, detaljplaneområdet och detaljplaneändringen

6.2.2024



## Kaavoituksen yhteystiedot

### Yhteyshenkilöt kunnassa:

Liikenne- ja paikkatietoinsinööri Emil Vehanen,  
puh. 044 386 1542  
Maankäyttöpäällikkö Teija Liuska-Eloranta,  
puh. 044 386 1286  
Sähköposti: etunimi.sukunimi@siuntio.fi

### Mielipiteet, muistutukset ja lausunnot kaava-aineistosta:

Sähköposti: tekninen@siuntio.fi  
Osoite: Siuntion kunta, tekninen toimisto,  
Siuntiontie 504, 02580 Siuntio

*Kaava-asiakirjat pidetään esillä erikseen ilmoitettavina virallisina nähtävilläolon aikoina Siuntion kunnantalolla (Puistopolku 1, 02580 Siuntio) ja kaavoituksen verkkosivuilla [siuntio.fi/kaavoitus](http://siuntio.fi/kaavoitus).*

*Osallistumis- ja arviointisuunnitelmaan voi tutustua kaavoituksen verkkosivuilla koko kaavoitusprosessin ajan.*

## Sisällysluettelo

### Kaavoituksen yhteystiedot

1. Osallistumis- ja arviointisuunnitelma
2. Kaavoituksen käynnistyminen
3. Kaavoitettava alue
4. Tavoitteet ja aikataulu
5. Suunnittelutilanne
6. Kaavan vaikutusten arviointi
7. Kaavoituksen kulku, osallistuminen ja vuorovaikutuksen järjestäminen

## Planläggningens kontaktuppgifter

### Kontaktpersoner i kommunen:

Trafik- och geodataingenjör Emil Vehanen,  
tfn. 044 386 1542  
Markanvändningschef Teija Liuska-Eloranta,  
tfn. 044 386 1286  
E-post: [fornamn.efternamn@sjundeadea.fi](mailto:fornamn.efternamn@sjundeadea.fi)

### Åsikter, påminnelser och utlåtanden om planmaterialet

E-post: [tekninen@siuntio.fi](mailto:tekninen@siuntio.fi)  
Adress: Sjundeå kommun, tekniska avdelningen,  
Sjundeåvägen 504, 02580 Sjundeå

*Planehandlingarna hålls framme under separat angivna officiella tider för framläggande på Sjundeå kommunhus (Parkstigen 1, 02580 Sjundeå) och på planläggnings webbplats [sjundeadea.fi/planlaggning](http://sjundeadea.fi/planlaggning).*

*Man kan också bekanta sig med programmet för deltagande och bedömning på planläggnings webbplats under hela planeringsprocessen.*

## Innehållsförteckning

### Planläggningens kontaktuppgifter

1. Plan för deltagande och bedömning
2. Igångsättning av planläggningen
3. Området som planläggs
4. Mål och tidsschema
5. Planeringssituation
6. Bedömning av planens konsekvenser
7. Planläggningens förlopp, deltagande och ordnande av växelverkan.

## 1. Osallistumis- ja arviointisuunnitelma

Maankäyttö- ja rakennuslain 63 §:ssä säädetään osallistumis- ja arviointisuunnitelman laatimisesta. Osallistumis- ja arviointisuunnitelma (OAS) on virallinen asiakirja, joka määrittelee kaavan valmistelussa noudatettavat osallistumisen ja vuorovaikutuksen periaatteet ja tavat sekä kaavan vaikutusten arvioinnin menetelmät. Osallistumis- ja arviointisuunnitelmassa kerrotaan, miten osalliset voivat osallistua ja vaikuttaa asemakaavan laadintaan sekä miten asemakaavan vaikutuksia on tarkoitus arvioida. Lisäksi siinä esitetään pääpiirteittäin kaavatyön tarkoitus, tavoitteet ja lähtötilanne sekä kaavan laadinnan eri työvaiheet.

Osallistumis- ja arviointisuunnitelmaan voi tutustua kunnan verkkosivuilla koko kaavaprosessin ajan osoitteessa [siuntio.fi/kaavoitus](https://siuntio.fi/kaavoitus).

Osallistumis- ja arviointisuunnitelmaa päivitetään kaavatyön aikana tarpeen mukaan.

## 2. Kaavoituksen käynnistyminen

Rautatiealueen asemakaavoittaminen sisältyy kunnanvaltuuston 7.2.2022 § 3 hyväksymään kaavoitusohjelmaan vuosille 2022-2026 sekä ehdotukseen kaavoitusohjelman päivittämiseksi vuosille 2024-2026.

## 1. Plan för deltagande och bedömning

I 63 § i markanvändnings- och bygglagen föreskrivs om utarbetande av planen för deltagande och bedömning. Plan för deltagande och bedömning (PDB) är en officiell handling som definierar principerna och förfarandet för deltagande och växelverkan i utarbetandet av planen samt metoderna för planens konsekvensbedömning. Planen för deltagande och bedömning informerar om hur intressenterna kan påverka och delta i utarbetandet av detaljplanen samt hur detaljplanens konsekvenser kommer att utvärderas. Dessutom presenteras i huvuddrag planarbetets syfte, mål och utgångsläge samt de olika skedena i utarbetandet av planen.

Man kan bekanta sig med planen för deltagande och bedömning på kommunens webbsidor under hela planprocessen på adressen [sjundeå.fi/planlaggning](https://sjundeå.fi/planlaggning).

Planen för deltagande och bedömning uppdateras enligt behov under planarbetet.

## 2. Igångsättning av planläggningen

Detaljplanering av järnvägsområdet ingår i planläggningsprogrammet för 2022–2026 godkänd av kommunfullmäktige 7.2.2022 § 3 samt i förslaget till kommunens uppdatering av planläggningsprogrammet för åren 2024–2026.



Kuva/Bild © Siuntion kunta/Sjundeå kommun.



Kuva/Bild: Alustava suunnittelualan rajaus. / Preliminär avgränsning av planeringsområdet.

### 3. Kaavoitettava alue

Suunnittelualue sijoittuu Siuntion kuntakeskukseen, Rantaradan Siuntion aseman länsipuolelle ja käsittää pääosin asemakaavoittamatonta, käytössä olevaa rautatiealuetta. Siuntion liikennepaikka on lähiliikenteen (HSL) junien pääte-asema, jonka kautta myös kaukojunat kulkevat.

Siuntion aseman parantamishankkeeseen liittyvän yöpymisraiteen sijoittuminen liikennepaikan läheisyyteen edellyttää rautatiealueen ulottamista etelässä hieman myös jo asemakaavoitetun alueen reunaan. Näille sijoittuu energiahuollon aluetta (hakelämpölaitos) sekä suojaviheraluetta ja lähivirkistysaluetta.

Suunnittelualue sijoittuu Nikuksen pohjavesialueen rajalle ja sen itäosassa radan alittaa Palonummenpuro.

Alustava suunnittelualan rajaus perustuu Väyläviraston 11.12.2023 päivättyyn suunnitelmaluonnokseen ympäristön asemakaavatilanne huomioiden. Alustavan suunnittelualan pinta-ala on n. 2 ha. Rajaus tarkentuu suunnittelun kuluessa.

Alue on valtion ja Siuntion kunnan omistuksessa.

### 3. Området som planläggs

Planeringsområdet ligger i Sjundeå kommuncentrum, väster om Kustbanans Sjundeå station och omfattar i huvudsak järnvägsområdet som är i bruk men inte har detaljplanlagts. Sjundeås trafikplats är ändstation för närtågstrafikens (HRT) tåg, genom vilken också fjärrtågen går.

Att placera övernattningsspåret gällande Sjundeå stations förbättringsprojekt i närheten av trafikplatsen förutsätter att utvidga järnvägsområdet i söder till kanten av det detaljplanlagda området. På dessa ligger område för energivård (flisvärmeanläggning), skyddsgrönområde och närrekreationsområde.

Planeringsområdet ligger på gränsen till Nikus grundvattenområde och öster om den går Brännmalmsbäcken under järnvägen.

Den preliminära avgränsningen av planeringsområdet baserar sig på Trafikledsverkets 11.12.2023 daterade planeringssutkast med beaktande av omgivningens detaljplanssituation. Arealen på det preliminära planeringsområdet är ca 2 ha. Avgränsningen preciseras under planeringen.

Området ägs av staten och Sjundeå kommun.

## 4. Tavoitteet ja aikataulu

### Suunnittelutehtävän tavoitteet

Tämän asemakaavan ja asemakaavan muutoksen tavoitteena on mahdollistaa Siuntion aseman parantamishankkeeseen liittyviä toimenpiteitä varmistamalla mm. riittävät aluevaraukset tutkittavalle uudelle sivuraiteelle lähiliikennejunien yöpymistä varten. Tavoitteet voivat täsmentyä kaavaprosessin edetessä.

### Asemakaavoituksen tavoiteaikataulu

Aloitusvaihe (OAS): 2-3/2024

Valmisteluvaihe (kaavaluonnos): 4-5/2024

Ehdotusvaihe (kaavaehdotus): 6-8/2024

Hyväksyminen: 9/2024

### Asemakaavan sisältövaatimukset (Maankäyttö- ja rakennuslaki 54 §)

Asemakaavaa laadittaessa on maakuntakaava ja oikeusvaikutteinen yleiskaava otettava huomioon siten kuin siitä edellä säädetään.

Asemakaava on laadittava siten, että luodaan edellytykset terveelliselle, turvalliselle ja viihtyisälle elinympäristölle, palvelujen alueelliselle saatavuudelle ja liikenteen järjestämiselle. Rakennettua ympäristöä ja luonnonympäristöä tulee vaalia eikä niihin liittyviä erityisiä arvoja saa hävittää. Kaavoitettavalla alueella tai sen lähiympäristössä on oltava riittävästi puistoja tai muita lähivirkistykseen soveltuvia alueita.

Asemakaavalla ei saa aiheuttaa kenenkään elinympäristön laadun sellaista merkityksellistä heikkenemistä, joka ei ole perusteltua asemakaavan tarkoitus huomioon ottaen. Asemakaavalla ei myöskään saa asettaa maanomistajalle tai muulle oikeuden haltijalle sellaista kohtuutonta rajoitusta tai aiheuttaa sellaista kohtuutonta haittaa, joka kaavalle asetettavia tavoitteita tai vaatimuksia syrjäyttämättä voidaan välttää.

Jos asemakaava laaditaan alueelle, jolla ei ole oikeusvaikutteista yleiskaavaa, on asemakaavaa laadittaessa soveltuvien osin otettava huomioon myös mitä yleiskaavan sisältövaatimuksista säädetään.

## 4. Mål och tidsschema

### Planeringsuppgiftens mål

Målet med denna detaljplan och detaljplaneändring är att möjliggöra åtgärder gällande Sjundeå stations förbättringsprojekt genom att säkra bl.a. tillräckliga områdesreserveringar för det nya sidospår som granskas för närtågens övernattning. Målen kan justeras allteftersom planläggningen fortskrider.

### Detaljplaneringens måltidtabell

Startskede (PDP): 2–3/2024

Beredningsskede (planutkast): 4–5/2024

Förslagsskede (planutkast): 6–8/2024

Godkännande: 9/2024

### Krav på detaljplanens innehåll (Markanvändnings- och bygglag 54§)

När en detaljplan utarbetas skall landskapsplanen och en generalplan med rättsverkningar beaktas på det sätt som bestäms ovan.

Detaljplanen skall utarbetas så att det skapas förutsättningar för en hälsosam, trygg och trivsamt livsmiljö, för regional tillgång till service och för reglering av trafiken. Den byggda miljön och naturmiljön skall värnas och särskilda värden i anslutning till dem får inte förstöras. På det område som planläggs eller i dess närmaste omgivning skall det finnas tillräckligt med parker eller andra områden som lämpar sig för rekreation.

Detaljplanen får inte leda till att kvaliteten på någons livsmiljö försämras avsevärt på ett sätt som inte är motiverat med beaktande av detaljplanens syfte. Genom detaljplanen får inte heller markägaren eller någon annan rättsinnehavare åläggas sådana oskäligen begränsningar eller orsakas sådana oskäligen olägenheter som kan undvikas utan att de mål som ställs för planen eller de krav som ställs på den åsidosätts.

Om det utarbetas en detaljplan för ett område där det inte finns någon generalplan med rättsverkningar, skall vid utarbetandet av detaljplanen i tillämpliga delar beaktas även vad som bestäms om kraven på generalplanens innehåll.

## 5. Suunnittelutilanne

### Valtakunnalliset alueidenkäyttötavoitteet

Valtakunnalliset alueidenkäyttötavoitteet Valtioneuvoston hyväksymät valtakunnalliset alueidenkäyttötavoitteet (VAT) ovat osa lainmukaista alueidenkäytön ohjausjärjestelmää. Valtakunnallisten alueidenkäyttötavoitteiden ensisijaisena tarkoituksena on varmistaa valtakunnallisesti merkittävien asioiden huomioon ottaminen maakuntien ja kuntien kaavoituksessa sekä valtion viranomaisten toiminnassa. Kaikilla kaavatasoilla on huomioitava valtakunnalliset alueidenkäyttötavoitteet siten, että edistetään niiden toteutumista. Pääsääntöisesti tavoitteet kuitenkin välittyvät kuntien kaavoitukseen maakuntakaavan ohjausvaikutuksen välityksellä. Uudistetut valtakunnalliset alueidenkäyttötavoitteet tulivat voimaan 1. huhtikuuta 2018.

Tätä asemakaavaa koskevat erityisesti kestävää liikkumista ja tehokasta liikennejärjestelmää koskevat tavoitteet.

### Maakuntakaava

Uusimaa-kaavan kokonaisuus on saanut lainvoiman korkeimman hallinto-oikeuden päätöksellä 13.3.2023. Uusimaa-kaava 2050 on nimi kaavakokonaisuudelle, joka sisältää Helsingin seudun, Itä-Uudenmaan ja Länsi-Uudenmaan vaihemaakuntakaavat.

Suunnittelualueella on voimassa Länsi-Uudenmaan vaihemaakuntakaava, jossa Siuntion kuntakeskukseen on osoitettu keskustatoimintojen alueen symboli (Pieni keskus: Kohdemerkinnällä on osoitettu pienet keskukset, jotka ovat kuntien hallinnollisia keskuksia tai asumisen, työpaikkojen ja palvelujen keskittymiä). Rantarata on merkitty pääradaksi ja sen läheisyyteen on osoitettu maakunnallisesti merkittävä liityntäpysäköintialue. Rautatiealue sijoittuu lisäksi Nikuksen pohjavesialueen rajalle.

Päärata/suunnittelumääräys: ”Viivamerkinnällä osoitetaan valtakunnallisesti ja maakunnallisesti merkittävät radat. Merkintään liittyy MRL 33§:n mukainen rakentamisrajoitus.”

Liityntäpysäköintialue/suunnittelumääräys: ”Yksityiskohteisemmassa suunnittelussa tulee varata riittävät alueet liityntäpysäköintiin sekä järjestää lyhyet ja turvalliset reitit pysäkeiltä liityntäpysäköintialueelle sekä pysäkkiparien välille. Liityntäpysäköintiä vastaava palvelu voidaan liityntäpysäköinnin sijaan toteuttaa kohteessa myös muulla tekniikalla.”

## 5. Planeringssituation

### Riksomfattande mål för områdesanvändningen

De riksomfattande målen för områdesanvändningen som statsrådet godkänt är en del av det lagenliga områdesanvändningens styrningssystem. Det primära syftet med de riksomfattande målen för områdesanvändning är att säkerställa att omständigheter av nationellt intresse beaktas i landskapens och kommunernas planläggning samt i de statliga myndigheternas verksamhet. På alla nivåer av planen ska de riksomfattande målen för områdesanvändningen beaktas så att förverkligandet av dem främjas. I regel förmedlas ändå målen för kommunernas planläggning via landskapsplanens styrningsverkan. De uppdaterade riksomfattande målen för områdesanvändningen trädde i kraft den 1 april 2018.

Denna detaljplan berör speciellt målen gällande hållbar rörelse och ett effektivt trafiksystem.

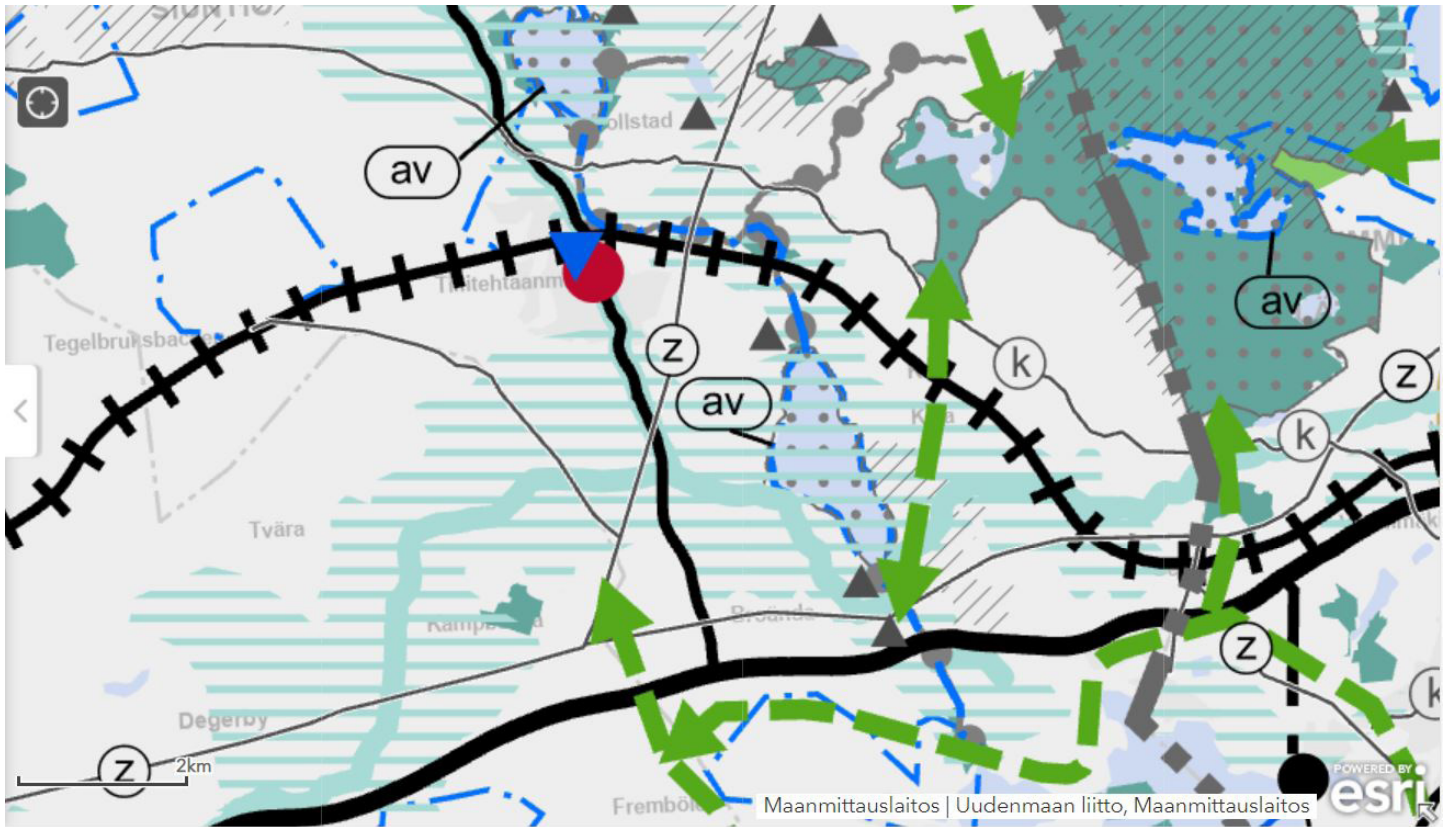
### Landskapsplanen

Nylandsplanen har vunnit laga kraft med högsta förvaltningsdomstolens beslut 13.3.2023. Nylandsplanen 2050 är en benämning för en planhelhet som omfattar etapplandskapsplanerna för Helsingforsregionen, Östra Nyland och Västra Nyland.

På planeringsområdet gäller etapplandskapsplanen för Västra Nyland, där man i Sjundeå kommuncentrum har anvisat symbolen område för centrumfunktioner (Litet centrum: Med utmärkningen har markerats små centrum som är kommunernas administrativa centrum eller koncentrationer av boende, arbetsplatser eller tjänster). Kustbanan har markerats som stambana och i närheten av den har anvisats ett landskapligt betydande anslutningsparkeringsområde. Järnvägsområdet ligger på gränsen till Nikus grundvattenområde.

Stambana/planeringsbestämmelse: ”Med linjebeteckningar markeras nationellt och landskapligt betydande järnvägar. Till markeringen hör en bygginskränkning i enlighet med MBL 33 §.”

Anslutningsparkeringsområde/planeringsbestämmelse: ”I en mer detaljerad planering ska man reservera tillräckliga områden för anslutningsparkeringsområde och reglerade korta och trygga rutter från hållplatserna till anslutningsparkeringsområdet och mellan hållplatserna. En tjänst som motsvarar anslutningsparkeringsområdet kan istället för anslutningsparkeringsområdet genomföras i objektet också genom annan teknik.”



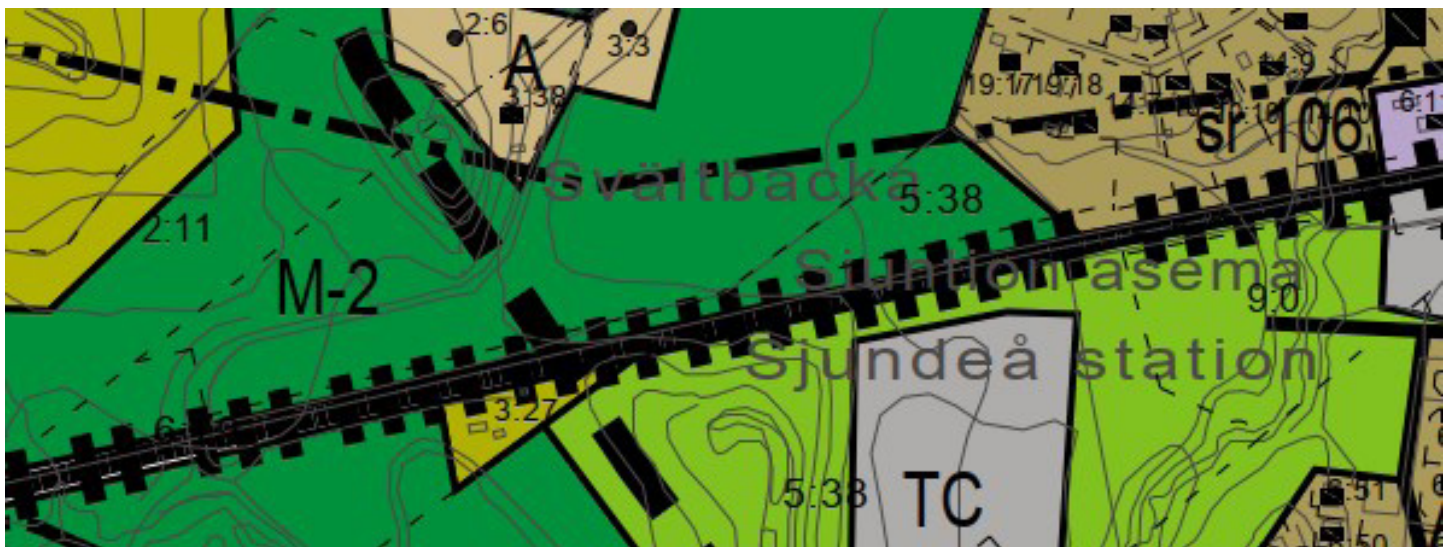
Kuva/Bild: Ote voimassa olevien maakuntakaavojen epävirallisesta yhdistelmästä 13.3.2023 (Uudenmaan liitto). /  
 Utdrag ur en inofficiell sammanställning av landskapsplaner 13.3.2023 (Nylands förbund).

## Yleiskaava

Suunnittelualueelle on 13.12.1993 hyväksytty osayleiskaava, jossa rautatiealue rajoittuu etelässä VC-alueeseen (Virkistysalue taaja-asutusalueella) ja TC-alueeseen (Yritystoiminnan alue taaja-asutusalueella,  $e_{max} = 0,60$ ) sekä pohjoisessa M-2-alueeseen (Maa- ja metsätalousvaltainen alue) sekä AC-alueeseen (Asuntoalue taaja-asutusalueella,  $e_{max} = 0,35$ ).

## Generalplan

På planeringsområdet har 13.12.1993 godkänts en delgeneralplan, där järnvägsområdet gränsar sig i söder till VC-område (Rekreationsområde på tätortsområde) och TC-område (Företagsverksamhet på tätortsområde,  $e_{max} = 0,60$ ) samt i norr till M-2-område (Jord- och skogsbruksdominerat område) och AC-område (Bostadsområde på tätortsområde,  $e_{max} = 0,35$ ).



Kuva/Bild: Ote osayleiskaavasta (Kirkonkylä-Asema-Sunnanvik, 13.12.1993) / Utdrag ur delgeneralplanen  
 (Kyrkbyn-Stationen-Sunnanvik, 13.12.1993)

## Asemakaava

Suunnittelualue on pääosin asemakaavoittamatonta aluetta, jolle muodostuu uutta asemakaavaa. Idässä suunnittelualue rajoittuu voimassa olevan asemakaavan mukaiseen rautatiealueeseen (LR) ja yleiseen pysäköintialueeseen (LP). Etelässä rautatiealueen laajennus edellyttää asemakaavan muuttamista lähivirkistysalueen (VL-1) ja suojaviheralueen (EV) reunassa sekä energiahuollon alueeksi varatun korttelialueen reunassa (EN). EN-alueelle on osoitettu rakennusoi-keutta 600 k-m<sup>2</sup> ja paikka puistomuuntamolle.

Asemakaavojen voimaantulo:

Palonummen asemakaavan muutos: 6.2.2015 (EN-alue ja VL-1 osa)

Palonummi, asemakaava ja asemakaavan muutos: 1.11.2006 (VL-1 osa)

Palonummi 2, asemakaava ja asemakaavan muutos: 5.9.2011 (EV)

Asemakaavat Siuntion karttapalvelussa: <https://kartta.siuntio.fi/link/oXLxE>

## Detaljplan

Planeringsområdet är i huvudsak ett område som inte har planlagts, där en ny detaljplan bildas. I öst gränsar planeringsområdet till järnvägsområdet (LR) i enlighet med den gällande detaljplanen och en allmän parkeringsplats (LP). I söder förutsätter utbyggandet av järnvägsområdet att ändra detaljplanen i kanten av närrekreationsområdet (VL-1) och skyddsgrönområdet (EV) samt vid kanten av kvartersområdet som reserverats för område för energiunderhåll (EN). På EN-området har det allokerats byggrätt 600 k-m<sup>2</sup> och plats för en parktransformator.

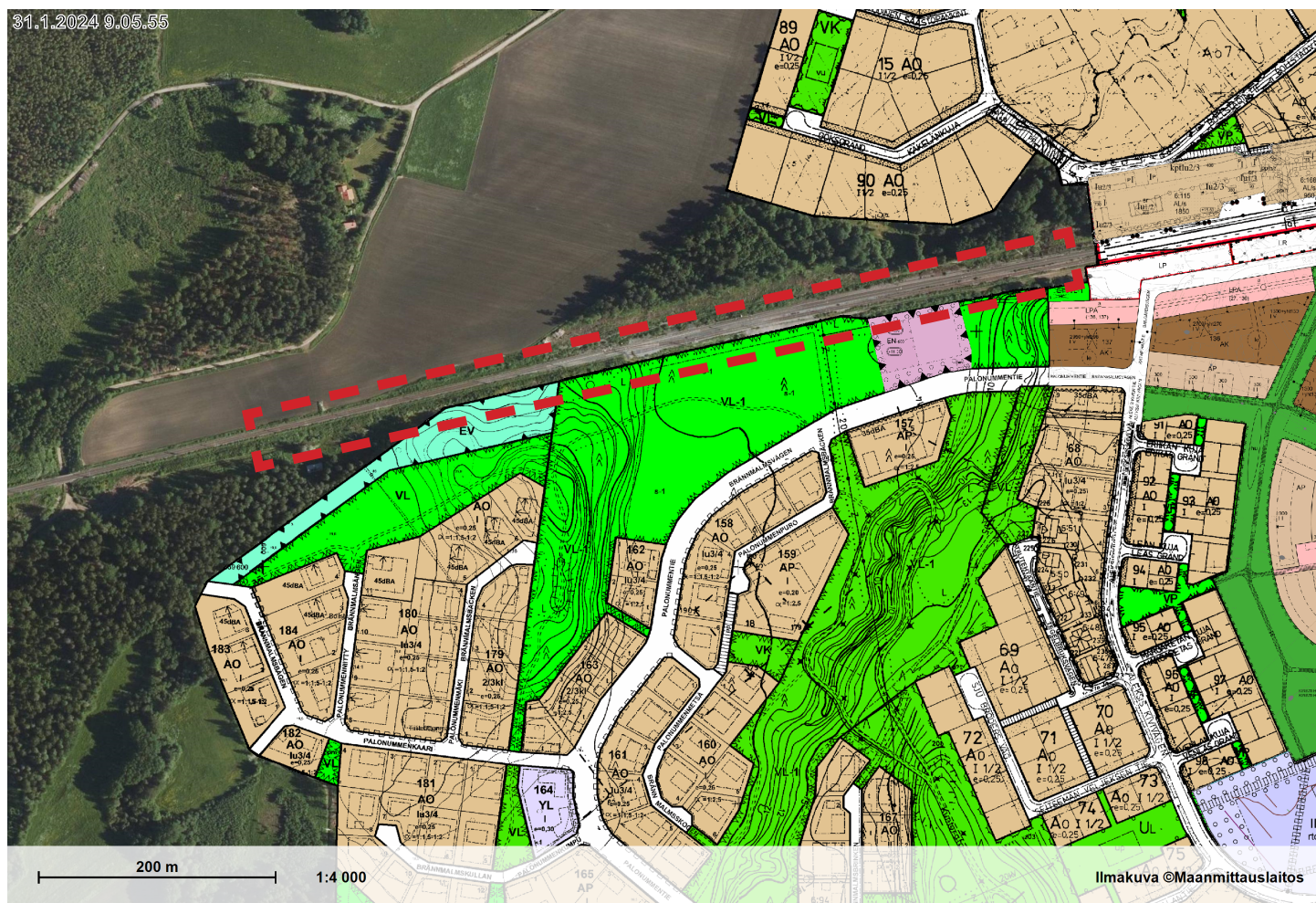
Ikraftträdande av detaljplanerna:

Brännmalmens detaljplaneändring: 6.2.2015 (EN-område och VL-1 del)

Brännmalmen, detaljplan och detaljplaneändring: 1.11.2006 (VL-1 del)

Brännmalmen 2, detaljplan och detaljplaneändring: 5.9.2011 (EV)

Detaljplaner i Sjundeå kartservice: <https://kartta.siuntio.fi/link/oXLxE>



Kuva/Bild: Ote asemakaavatilanteesta. Alustava asemakaavan suunnittelualueen raja-  
aus punaisella. / Utdrag ur detaljplansituatio-  
nen. Preliminär avgränsning av planeringsområdet markerad med rött.



## Kaavamääräykset:

EV: Suojaviheralue

VL-1: Lähivirkistysalue. Metsänhoidollisilla toimenpiteillä ei saa heikentää liito-oravan elinmahdollisuuksia.

s-1: Alueen osa, jolla sijaitsee luonnonsuojelulain 49 §:n perusteella suojeltuja liito-oravien lisääntymis- tai levähdyspaikkoja.

EN: Energiahuollon alue. Alue on tarkoitettu lämpökeskukseksi, jossa pääasiallinen energialähde on hake tai muu uusiutuva luonnonvara ja jonka suurin sallittu polttoaineteho on 1,5 MW. Kulutushuippujen tasaamiseksi ja laitoksen varajärjestelmäksi siihen voidaan sijoittaa myös muita polttoaineita käyttäviä kattiloita enimmäispolttoainetehon estämättä. Kattilalaitos on toteutettava siten, että toiminnasta aiheutuva melu ei Palonummentien vastakkaisella puolella eikä muissa lähellä olevissa melulle altistuvissa kohteissa ylitä päivällä ekvivalenttimelutasoa 55 dB eikä yöllä ekvivalenttimelutasoa 50 dB. Piipun tulee olla vähintään 25 m korkea ja vähintään 2,5 kertaa tuotantorakennuksen korkuinen. Savukaasujen nousunopeuden tulee olla vähintään 5 metriä sekunnissa. Ulkoseinien pinnoitteen tulee värillään ja rakenteellaan maastoutua alueelle istutettavan puuston lomaan esimerkiksi vaaleanharmaiden sävyjen avulla. Rakennuslupaa haettaessa hakemusiakirjoihin tulee liittää selvitys kattilalaitoksen riskikartoituksesta.

## Planbestämmelser:

EV: Skyddsgrönområde

VL-1: Närrekreatjonsområde. Med skogsvårdens åtgärder får man inte försvaga flygekorrens levnadsmöjligheter.

s-1: Del av område där det finns flygekorrens rast- och förökningsplatser som skyddats på basis av naturvårdslagens 49§.

EN: Område för energivård. Området är avsett för en värmecentral, där den primära energikällan är flis eller annan förnybar naturresurs och vars högsta tillåtna bränsleeffekt är 1,5 MW. För att jämna ut spetslasterna och som centralens reservsystem kan man där placera också pannor som använder annat bränsle utan att hindra den högsta bränsleeffekten. Pannanläggningen ska förverkligas så, att bullret som verksamheten orsakar inte överskrider den ekvivalenta ljudnivån på motsatta sidan av Brännmalmsvägen eller andra objekt i närheten som exponeras för buller. Under dagtid får den ekvivalenta ljudnivån inte överstiga 55 dB och under nattid 50 dB. Skorstenen ska vara minst 25 m hög och minst 2,5 gånger så hög som produktionsbyggnaden. Stig-hastigheten av rökgas ska vara minst 5 meter i sekunden. Ytterväggarnas ytbeläggning ska till färgen och strukturen kamoufleras bland trädbeståndet som planteras på området t.ex. genom ljusgråa toner. Då man ansöker om bygglov ska man till ansökningshandlingarna bifoga en utredning av kartläggning av riskerna i pannanläggningen.

## Ratasuunnitelma

Väylävirasto on käynnistänyt yhteistyössä Siuntion kunnan kanssa ratasuunnitelman teettämisen syksyllä 2023 Siuntion aseman parantamiseksi. Hankkeessa parannetaan liikennepaikan palvelutasoa ja turvallisuutta. Lisäksi selvitetään yöpymisraiteen sijoittumista liikennepaikan läheisyyteen lähiliikenteen junia varten. Ratasuunnitelmaa ei voi hyväksyä vastoin voimassa olevaa asemakaavaa, jollei kyse ole vaikutuksiltaan vähäisestä poikkeuksesta. Ratasuunnitelman on tarkoitus valmistua vuoden 2024 aikana.

Hankkeesta lisää Väyläviraston verkkosivulla: <https://vayla.fi/siuntion-aseman-parantaminen>

## Muut aluetta koskevat suunnitelmat ja selvitykset

- Siuntion maankäytön kehityskuvan 2040 päivitys, kv 7.6.2021 § 50 (Ramboll)
- Siuntion kuntakeskuksen kaavarunko ja viherverkostosuunnitelma, vireillä (Ramboll)
- Liito-oravaselvitys, Siuntion aseman parantaminen 8.6.2021 (Väylävirasto, Sweco)
- Brännmalmsbäckenin kunnostussuunnitelma (LUVY, 14.8.2019)
- Purokunnostukset ja pohjaeläimistö Siuntionjoen vesistöalueella vuonna 2019 (LUVY, julkaisu 14/2021)/FI
- Siuntion Brännmalmsbäckenin puron tarkastelu, raportti (WSP, 28.6.2017)
- Siuntion Brännmalmsbäckenin puronotkon luontoselvitykset vuonna 2011 (Faunatica Oy, 2012)/FI
- Siuntion pohjavesialueiden suojelusuunnitelma 2012, päivitys käynnissä
- Rantarataa koskevat melukarttaliitteet Helsinki-Turku nopean junayhteyden hankekokonaisuuden YVA:ssa (Väyläviraston julkaisu 55/2020)

Selvityksiä täydennetään kaavoitusprosessin aikana tarpeen mukaan mm. hankkeen yhteydessä valmistuvilla selvityksillä ja mahdollisilla lisäselvitystarpeilla.

## Järnvägsplan

Trafikledsverket har i samarbete med Sjundeå kommun påbörjat beredningen av järnvägsplanen på hösten 2023 för att förbättra Sjundeå station. Med projektet förbättras trafikplatsens servicenivå och säkerhet. Dessutom utreds placeringen av övernattningsspår för närtrafiktågen i trafikplatsens närhet. Järnvägsplanen kan inte godkännas i strid med den ikraftvarande detaljplanen om det inte är frågan om ett undantag med ringa verkningar. Meningen är att järnvägsplanen blir färdig under året 2024.

Mer om projektet på Trafikledsverkets webbsidor: <https://vayla.fi/sv/forbattringen-av-sjunde-a-station>

## Andra planer och utredningar som gäller området

- Uppdatering av Sjundeås utvecklingsbild för markanvändning 2040, fge 7.6.2021 § 50 (Ramboll)
- Siuntion kuntakeskuksen kaavarunko ja viherverkostosuunnitelma, på gång (Ramboll)
- Liito-oravaselvitys, Siuntion aseman parantaminen 8.6.2021 (Trafikledsverket, Sweco)
- Brännmalmsbäckenin kunnostussuunnitelma (LUVY, 14.8.2019)
- Purokunnostukset ja pohjaeläimistö Siuntionjoen vesistöalueella vuonna 2019 (LUVY, publikation 14/2021) /FI
- Siuntion Brännmalmsbäckenin puron tarkastelu, rapport (WSP, 28.6.2017)
- Siuntion Brännmalmsbäckenin puronotkon luontoselvitykset vuonna 2011 (Faunatica Oy, 2012) /FI
- Siuntion pohjavesialueiden suojelusuunnitelma 2012, uppdatering på gång
- Rantarataa koskevat melukarttaliitteet Helsinki-Turku nopean junayhteyden hankekokonaisuuden YVA:ssa (Trafikledsverkets publikationer 55/2020)

Utredningarna kompletteras i samband med planprocessen enligt behov bl.a. genom utredningar och möjliga tilläggsutredningsbehov som färdigställs under projektet.

## 6. Kaavan vaikutusten arviointi

Maankäyttö- ja rakennuslain 9 § ja maankäyttö- ja rakennusasetuksen 1 § mukaan kaavan tulee perustua kaavan merkittävät vaikutukset arvioivaan suunnitteluun ja sen edellyttämiin tutkimuksiin ja selvityksiin. Kaavan vaikutuksia selvittäessä otetaan huomioon kaavan tehtävä ja tarkoitus.

Suunnitelman ja tarkasteltavien vaihtoehtojen toteuttamisen ympäristövaikutukset, mukaan lukien yhdyskuntataloudelliset, sosiaaliset, kulttuuriset ja muut vaikutukset on selvitettävä tarpeellisessa määrin. Selvitykset on tehtävä koko siltä alueelta, jolla kaavalla voidaan arvioida olevan olennaisia vaikutuksia. Vaikutuksia selvittäessä otetaan huomioon kaavan tehtävä ja tarkoitus, aiemmin tehdyt selvitykset sekä muut selvitysten tarpeellisuuteen vaikuttavat seikat.

Selvitysten tulee olla riittäviä, jotta voidaan arvioida suunnitelman toteuttamisen merkittävät välittömät ja välilliset vaikutukset:

- ihmisten elinoloihin ja elinympäristöön,
- maa- ja kallioperään, veteen, ilmaan ja ilmastoon,
- kasvi- ja eläinlajeihin, luonnon monimuotoisuuteen ja luonnonvaroihin,
- alue- ja yhdyskuntarakenteeseen, yhdyskunta- ja energia- talouteen sekä liikenteeseen,
- kaupunkikuvaan, maisemaan, kulttuuriperintöön ja rakennettuun ympäristöön, sekä
- elinkeinoelämän toimivan kilpailun kehittämiseen.

## 6. Bedömning av planens konsekvenser

Enligt 9§ i markanvändnings- och bygglagen och 1 § i markanvändnings- och byggförordningen ska en plan grunda sig på planering som omfattar bedömning av de betydande konsekvenserna av planen och på sådana undersökningar och utredningar som planeringen kräver. När planens konsekvenser utreds ska planens uppgift och syfte beaktas.

Miljökonsekvenserna av genomförande av planen och granskade alternativ, inklusive samhällsekonomiska, sociala, kulturella och andra konsekvenser ska utredas i behövlig omfattning. Utredningar ska utföras på hela det område, där planen kan avgöras ha väsentlig inverkan. Vid bedömning av konsekvenser beaktas syftet och meningen med planen, tidigare utredningar och omständigheter som påverkar utredningarnas nödvändighet.

Utredningarna ska vara tillräckliga för att kunna uppskatta betydande direkta och indirekta konsekvenser av förverkligande av planen:

- för människornas levnadsförhållanden och livsmiljö,
- för jord- och berggrunden, vattnet, luften och klimatet,
- för växt- och djurbeståndet, naturens mångfald och för naturtillgångarna,
- för områdes- och samhällsstrukturen, samhälls- och energiekonomi och trafiken,
- för landskapet, stadsbilden, kulturarvet, den bebyggda miljön och
- för utvecklingen av en fungerande konkurrens inom näringslivet.



Kuva/Bild © Siuntion kunta/Sjundeå kommun.

## 7. Kaavoituksen kulku, osallistuminen ja vuorovaikutuksen järjestäminen

### Osalliset

Osallisia ovat suunnittelualueen sekä lähialueiden asukkaat, maanomistajat, hallintaoikeuden omistajat, kaupunginosayhdistykset, yhteisöt, yrittäjät ja muut tahot, joiden asumiseen, työntekoon tai muihin oloihin kaava saattaa huomattavasti vaikuttaa sekä lisäksi viranomaiset. Osallisten listaa tarkistetaan ja tarvittaessa täydennetään suunnittelun aikana.

Maanomistajat ja asukkaat:

- alueen maanomistajat, lähinaapuruston maanomistajat, asukkaat ja yritykset ja kaavan vaikutusalueen asukkaat ja yritykset

Kunnan hallintokunnat/viranhaltijat ja neuvostot tarpeen mukaan:

- Ympäristö- ja rakennuslautakunta
- Sivistyslautakunta
- Nuorisovaltuusto
- Vanhusneuvosto
- Vammaisneuvosto

Valtion viranomaiset ja muut yhteisöt:

- Uudenmaan elinkeino-, liikenne- ja ympäristökeskus (alueiden käyttö sekä liikennevastuualue)
- Väylävirasto
- Uudenmaan liitto
- HSL
- Länsi-Uudenmaan museo
- Länsi-Uudenmaan pelastuslaitos
- Lohjan ympäristöterveyspalvelut
- Länsi-Uudenmaan vesi- ja ympäristö ry.
- Inkoon-Siuntion Ympäristöyhdistys
- Caruna Oy
- Siuntion Yrittäjät

### Viranomaisyhteistyö

Viranomaisilta pyydetään lausunnot kaavaprosessin aikana. Tarpeen mukaan järjestetään viranomaisneuvotteluja.

## 7. Planlängningens förlopp, deltagande och ordnande av växelverkan.

### Intressenter

Intressenter är invånarna på planeringsområdet och närområden, markägare, ägare av besittningsrätt, stadsdelsföreningar, samfund, företagare och andra aktörer vars boende, arbete eller övriga förhållanden projektet kan ha en betydande verkan och dessutom myndigheterna. Listan på intressenterna kontrolleras och vid behov kompletteras under planeringen.

Markägare och invånare:

- områdets markägare samt markägare, invånare och företag inom det närmaste grannskapet och invånare och företag inom påverkansområdet

Kommunens förvaltningsnämnder/myndighetspersoner och råd enligt behov:

- Miljö- och byggnadsnämnden
- Bildningsnämnden
- Ungdomsfullmäktige
- Äldrerådet
- Handikapprådet

Statens myndigheter och övriga samfund:

- Nylands närings-, trafik- och miljöcentral (användning av områden och ansvarsområdet trafik)
- Trafikledsverket
- Nylands förbund
- HRT
- Västra Nylands museum
- Västra Nylands räddningsverk
- Lojos miljöhälsovårdstjänster
- Västra Nylands vatten- och miljö r.f.
- Ingå-Sjundeå miljöförening
- Caruna Ab
- Sjundeå Företagare

### Myndighetssamarbete

Av myndigheterna begärs utlåtanden under planprocessen. Vid behov ordnas myndighetssamråd.

## Vuorovaikutus

### Aloitusvaihe:

Aloitusvaiheessa laaditaan osallistumis- ja arviointisuunnitelma ja kootaan kaava-alueita koskevat suunnitelmat, selvitykset ja arvioidaan lisäselvitystarpeet.

Kuulutus asemakaavan ja asemakaavamuutoksen vireilletulosta ja osallistumis- ja arviointisuunnitelmasta asetetaan kunnan viralliselle ilmoitustaululle ja julkaistaan paikallislehdissä (Västra Nyland, Kirkkonummen Sanomat) ja kunnan internet-sivuilla.

Osallistumis- ja arviointisuunnitelmaan voi tutustua koko kaavaprosessin ajan kaavoituksen internet-sivuilla ja sitä päivitetään kaavatyön aikana tarpeen mukaan.

Osalliset voivat arvioida kaavan merkitystä ja tarvetta osallistua sen valmisteluun, ja esittää osallistumis- ja arviointisuunnitelmasta mielipiteensä ja arvionsa sen riittävydestä.

### Valmisteluvaihe:

Valmisteluvaiheessa laaditaan kaava-alueita koskien kaavaluonnos, joka asetetaan nähtäville Siuntion kunnantalolle (Puistopolku 1, Siuntio) ja kaavoituksen verkkosivuille 30 päivän ajaksi. Osallisilla ja kunnan jäsenillä on mahdollisuus esittää mielipiteensä kaavaluonnoksesta ja mahdollisesta muusta kaavan valmisteluaineistosta nähtävillä olon aikana (MRL 62 § ja MRA 30 §). Viranomaistahoilta ja tarvittavilta muilta tahoilta (esim. yhdistyksiltä) pyydetään valmisteluaineistosta lausunnot.

### Ehdotusvaihe:

Asemakaavaehdotus asetetaan julkisesti nähtäville Siuntion kunnantalolle (Puistopolku 1, Siuntio) ja kaavoituksen verkkosivuille 30 päivän ajaksi (MRL 65 § ja MRA 27 §). Nähtävilläolokautena osalliset voivat jättää kaavaehdotuksesta kirjallisen muistutuksen. Tarvittavilta viranomaistahoilta ja muilta tahoilta pyydetään kaavaehdotuksesta lausunnot (MRA 28 §). Muistutuksiin ja lausuntoihin annetaan kunnan perusteltu vastine.

### Hyväksymisvaihe:

Asemakaavan hyväksyy kunnanhallitus tai kunnanvaltuusto kunnanhallituksen esityksestä. Kaavan hyväksymistä koskevista päätöksistä lähetetään viipymättä tieto niille kunnan jäsenille sekä muistutuksen tekijöille, jotka kaavan nähtävillä ollessa ovat sitä kirjallisesti pyytäneet ja samalla ilmoittaneet osoitteensa. Valtuuston hyväksymispäätöksestä voi valittaa kirjallisesti Helsingin hallinto-oikeuteen. Kaava tulee voimaan, kun siitä on kuulutettu, niin kuin kunnalliset ilmoitukset kunnassa julkaistaan.

## Växselverkan

### Startskede:

I startskedet utarbetas planen för deltagande och bedömning, samlas planer och utredningar som gäller planområdet samt uppskattas tilläggsutredningsbehoven.

Kungörelsen om anhängiggörande av detaljplanen och detaljplaneändringen samt planen för deltagande och bedömning anslås på kommunens officiella anslagstavla och publiceras i lokaltidningarna (Västra Nyland, Kirkkonummen Sanomat) och på kommunens webbsidor.

Man kan bekanta sig med planen för deltagande och bedömning på webbsidan för planläggning under hela planprocessen och den uppdateras enligt behov under planarbetet.

Intressenterna kan bedöma planens betydelse och behovet att delta i beredningen av den, lämna in sina åsikter och sin bedömning om tillräckligheten av planen för deltagande och bedömning.

### Beredningsskede:

I beredningsskedet utarbetas ett planutkast för planområdet som läggs offentligt fram på Sjundeå kommunhus (Parkstigen 1, Sjundeå) och på webbsidan för planläggning i 30 dagar. Under framläggningstiden ska intressenter och kommunens medlemmar ha möjlighet att lämna in sina åsikter om planförslaget och annat möjligt beredningsmaterial (MBL 62 § och MBF 30 §). Av myndigheterna och andra behövliga aktörer (t.ex. föreningar) begärs utlåtanden om beredningsmaterialet.

### Förslagsskede:

Detaljplaneförslaget läggs offentligt fram på Sjundeå kommunhus (Parkstigen 1, Sjundeå) och på webbsidan för planläggning i 30 dagar (MBL 65 § och MBF 27 §). Under framläggningstiden kan intressenterna lämna en skriftlig anmärkning om planförslaget. Utlåtande om planförslaget begärs av behövliga myndigheter och andra aktörer (MBF 28 §). Kommunen ger sitt motiverade bemötande till anmärkningarna och utlåtandena.

### Godkännandeskede:

Detaljplanen godkänns av kommunstyrelse eller kommunfullmäktige enligt kommunstyrelsens förslag. Information av beslutet gällande godkännande av planen skickas utan dröjsmål till de kommunens medlemmar och dem som lämnat in anmärkningar, som under framläggningstiden skriftligt bett om dem och lämnat sin adress. Man kan besvara sig över fullmäktiges beslut skriftligt till Helsingfors förvaltningsdomstol. Planen träder i kraft då den har kungjorts så som kommunala tillkännagivanden i kommunen publiceras.

