

---

## SIUNTION TEEMAYLEISKAAVA

---

TYÖNUMERO: 23701195

ASIAKAS: SIUNTION KUNTA

SIUNTION TEEMAYLEISKAAVA, LUONTOKOHTEIDEN TARKISTAMINEN



29.4.2021

3.6.2021 PÄIVITYS

**SWECO INFRA & RAIL OY**  
**LAHTI**

**Muutoslista**

	3.6.2021	FISLEH		FITAOR	VALMIS
	30.4.2021	FISLEH		FITAOR	VALMIS
MUUTOS	PÄIVÄYS	HYVÄKSYNYT	TARKASTANUT	LAATINUT	HUOMAUTUS

## Sisältö

<b>1</b>	<b>JOHDANTO</b> .....	<b>1</b>
<b>2</b>	<b>TARKASTETUT LUO-ALUEVARAUKSET</b> .....	<b>1</b>
<b>2.1</b>	<b>Teemayleiskaavan luo-alue-rajaukset</b> .....	<b>1</b>
<b>2.2</b>	<b>Käytettävissä olleet luontoselvitykset</b> .....	<b>2</b>
<b>3</b>	<b>TULOKSET</b> .....	<b>3</b>
<b>4</b>	<b>JOHTOPÄÄTÖKSET</b> .....	<b>8</b>

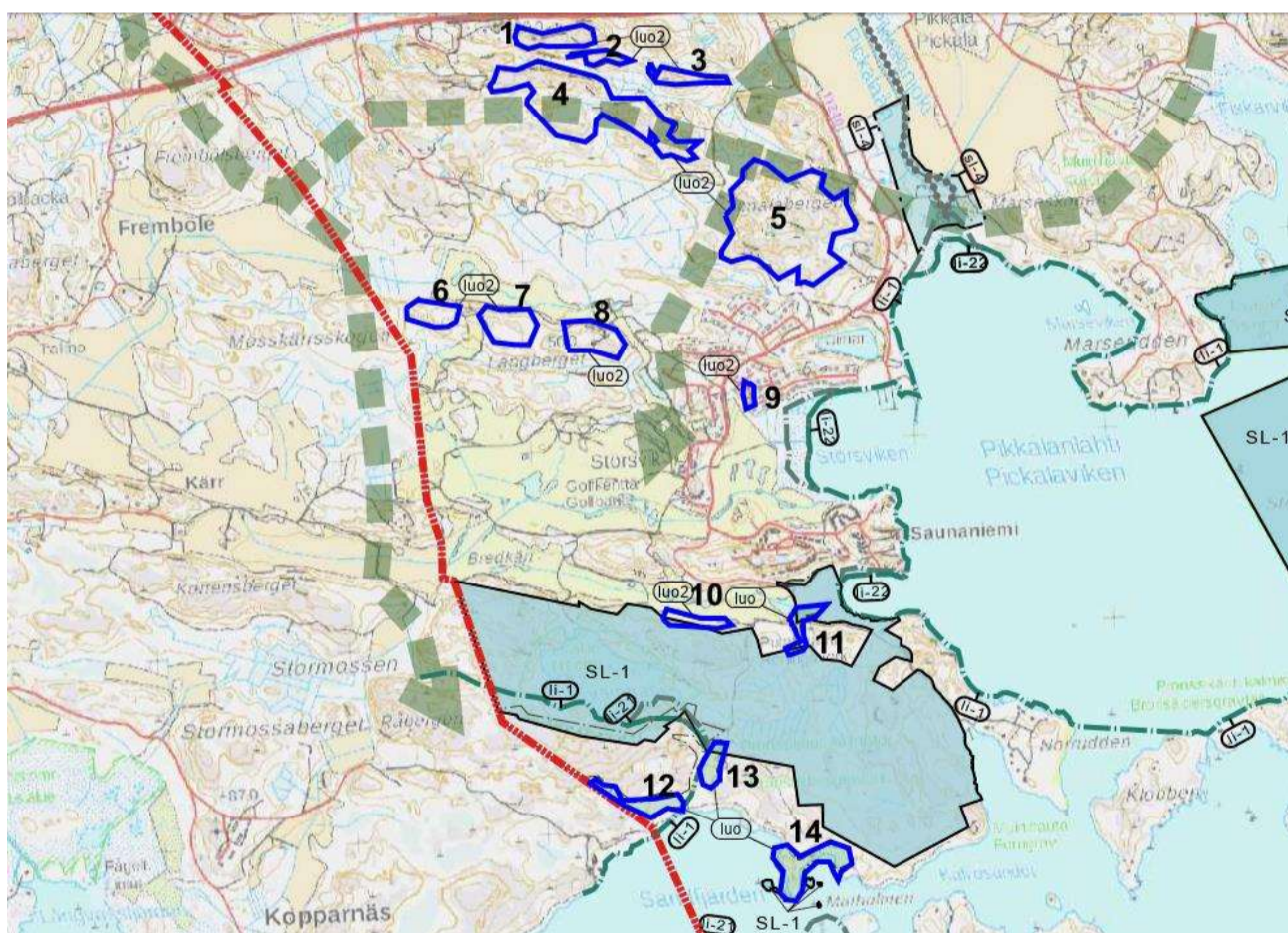
## 1 JOHDANTO

Osana Siuntion teemayleiskaavan luontoteeman laatimista nähtiin tarpeelliseksi tarkastaa alueella eri aikoina tehtyjen luontoselvitysten ajantasaisuus sekä täsmentää selvityksissä esitettyjä tietoja. Selvityksen on tehnyt FM biologi, metsätalousinsinööri Tarja Ojala Swecosta. Selvitys perustuu olemassa olevan tiedon lisäksi maastokäynteihin, jotka tehtiin suunnittelualueelle 12. ja 19.4.2021. Maastokäyntien yhteydessä tutustuttiin luontoselvityksissä arvokkaiksi arvioituihin alueisiin sekä arvioitiin niiden luonnontilaisuutta, edustavuutta sekä alueella metsätaloustoimenpiteiden ja maankäytön muutosten aiheuttamaa vaikutusta esitettyihin arvoihin.

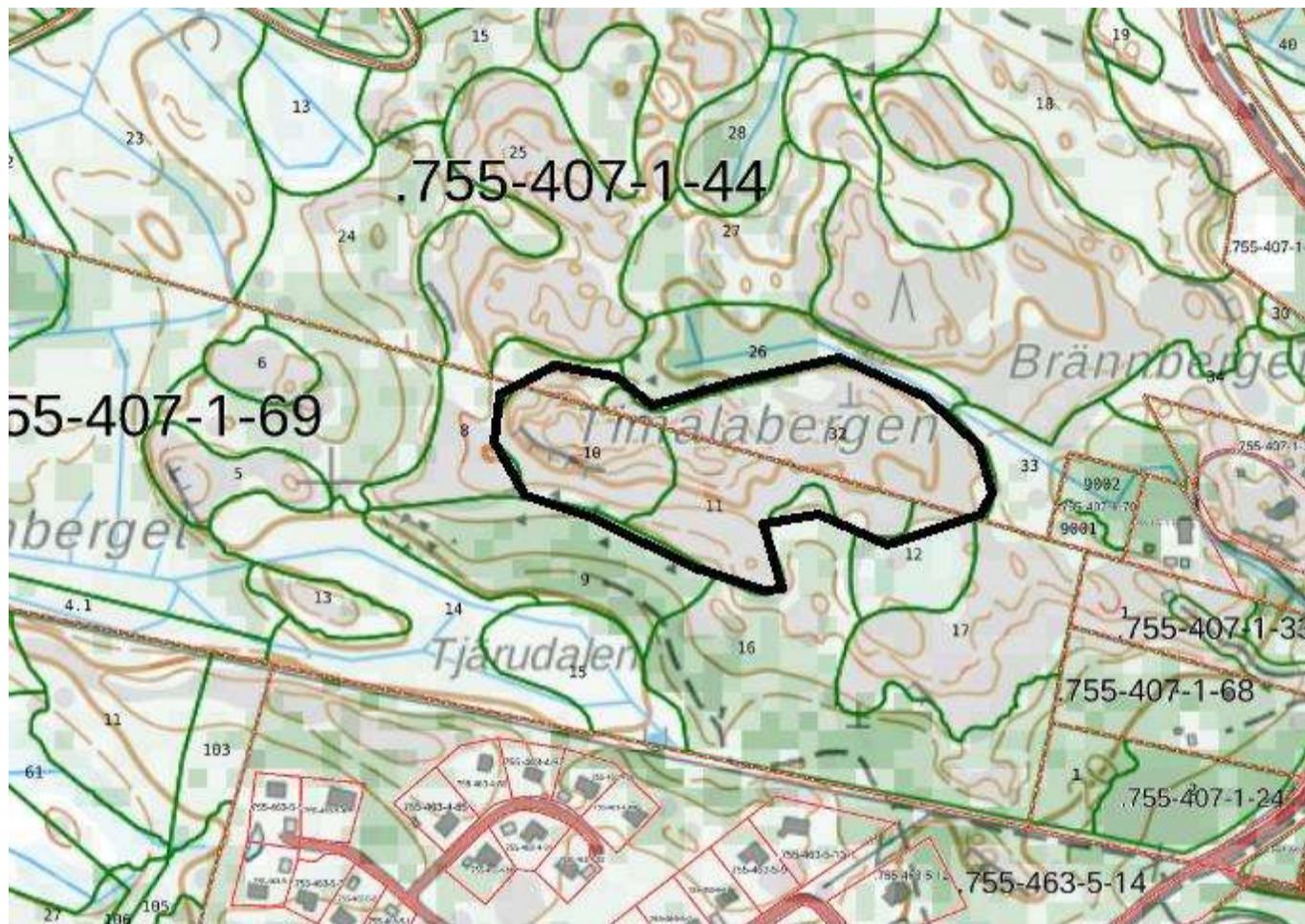
## 2 TARKASTETUT LUO-ALUEVARAUKSET

### 2.1 Teemayleiskaavan luo-alue-rajaukset

Teemayleiskaavan luo-aluevaraukset perustuvat 1990-luvun lopulla ja 2000-luvun alussa tehtyihin luontoselvityksiin, eikä kaikista paikkatietona saaduista rajauksista ollut käytettävissä tietoa siitä, miksi alueet alun perin on arvioitu luonnonosuhteiltaan arvokkaiksi ja sisällytetty kaavoihin. Luo-aluevaraukset painottuvat kunnan eteläosaan Störsvikin ja sen ympäristöön, missä maankäyttöpaineita on ollut eniten. Näiden kohteiden lisäksi tarkastettiin alustavasti noin 25 hehtaarin suuruinen Harvsån alue Raiviossa, jonka saadun ennakkotiedon perusteella arvioitiin olevan liito-oravalle soveltuvaa elinympäristöä. Kuvassa 1 ja 2 on esitetty tarkastetut teemayleiskaavan luonnosvaiheessa esitetyt luo-kohteet. Kappalessa 3 esitetyt kohteiden kuvaukset perustuvat maastokäyntien tuloksiin sekä metsäkeskuksen paikkatietoaineistoon yksityismetsien puustotiedoista.



Kuva 1. Selvitetyt kaavaluonnoksen mukaiset luo-kohteet 1-14.



Kuva 4. Timalabergenin luo-alueen rajaus.

#### Kohteet 6 ja 7

Kohteet sijoittuvat golfkentän eteläpuolelle ja rajautuvat lähes suoraan siihen. Kohteen 6 puusto on mäntyvaltaista kasvatusmetsää, jossa sekapuuna kasvaa kuusta. Kohteen 7 laakiosa sijoittuu vähäpuustoiselle mäntyvaltaiselle avokallioalueelle, jonka puusto on noin 80-vuotiasta männikköä. Kummallakin kohteella puustossa on myös vanhoja edellisen sukupolven kilpikaarnaisia ja lakkapäisiä mäntyjä. Kohteet rajautuvat pohjoisreunaltaan mustikatyyppin (MT) varttuneisiin kasvatusmetsiin, joissa kuusi on pääpuulaji ja sekapuuna kasvaa mäntyä ja rauduskoivua.

**Suositus: Kohteiden merkitys lähimaisemassa on merkittävä, sillä ne rajautuvat golfkenttään. Tämän vuoksi ne suositellaan säilytettävän kaavassa luo-merkinnällä.**

#### Kohde 8

Kohde sijoittuu Långbergetin kallioalueen päälle, jonne on rakennettu telemasto.

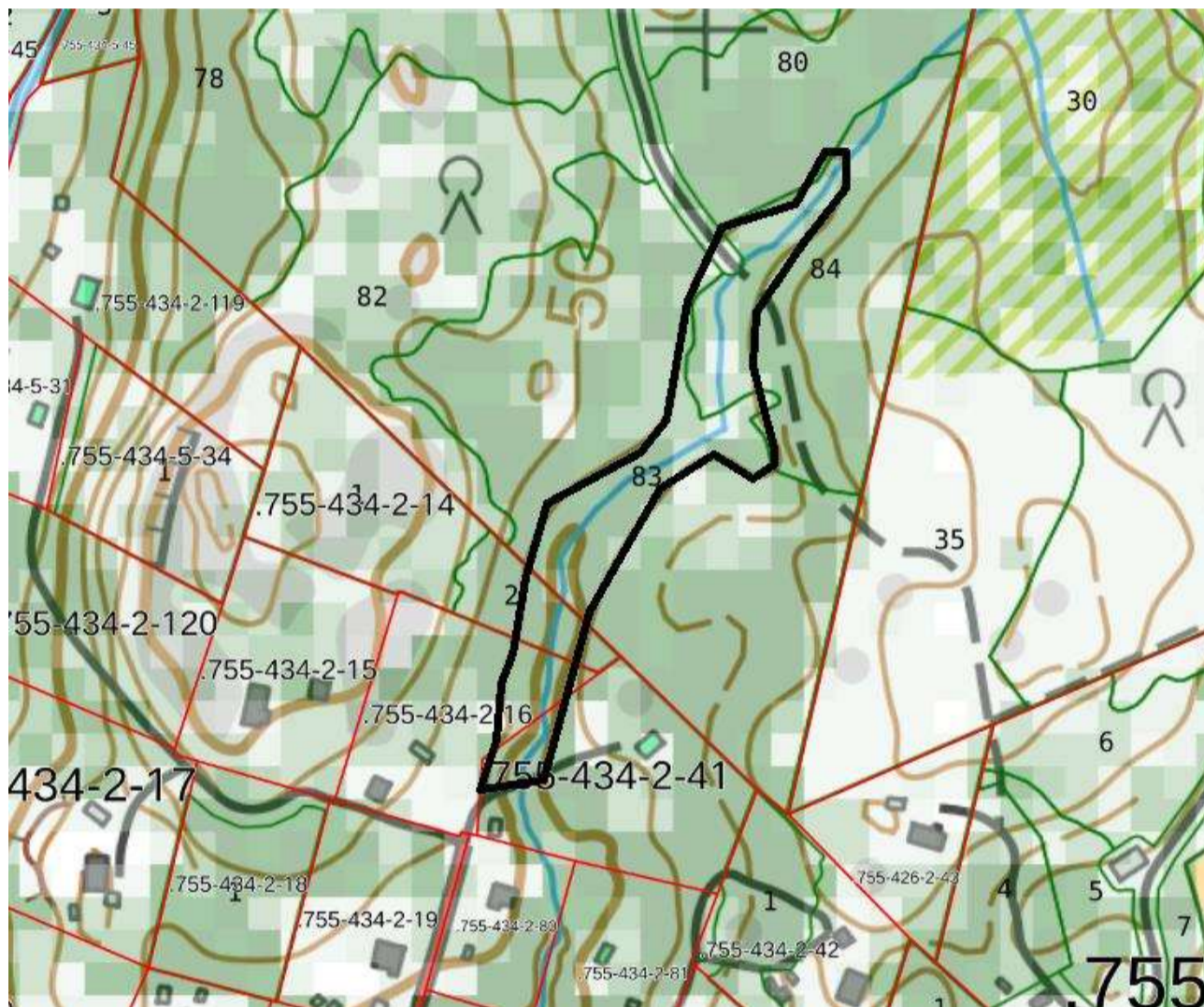
**Suositus: Kohde ei enää luonnontilainen tai sen kaltainen, minkä vuoksi se suositellaan poistettavaksi kaavasta.**

#### Kohde 9

**Suositus: Aluevaraus sijoittuu asuinalueelle, minkä vuoksi se suositellaan poistettavaksi kaavasta.**

kuusikko, jossa sekapuuna kasvaa mäntyä, koivuja ja paikoitellen erittäin runsaasti järeää haapaa. Uoman keskiosalla, missä metsäautotie vaihettuu tienpohjaksi uomaan laskee lisäksi pienempi luonnontilainen noro, jota reunustava kasvillisuus on suursaniaisvaltais-ta. Uomat ovat todennäköisesti osan vuodesta kuivillaan, minkä vuoksi ne ovat vesilain 2. luvun 11 §:n tarkoittamia luonnontilaisia noroja.

**Suositus: Uoma ja sen lähiympäristö sisällytetään kaavaan luo-merkinnällä. Arvokkaan alueen raja on tehty siten, että siinä on luonnontilaisten uomien lisäksi mukana pääuomaa reunustavat järeäpuustoiset ja runsaslahopuustoiset rinteet.**



Kuva 6. Harvsån alueen eteläosaan sijoittuva noro lähiympäristöineen.

#### 4 JOHTOPÄÄTÖKSET

Siuntion alueella tehdyt luontoselvitykset on tehty pääasiassa 1990- ja 2000-lukujen vaihteissa, minkä vuoksi niitä oli tarpeen tarkastella uudelleen ennen Siuntion kunnan teemayleiskaavan hyväksymistä. Olemassa olevan tiedon ja maastokäyntien perusteella valtaosa vanhoista kaavojen luo-merkinnöistä oli edelleen luontoarvojen puolesta säilyttämisen arvoisia ja alueelta löytyi myös kohteita, joiden kaavamerkintä muutetaan luo-merkinnästä s-merkinnäksi. Muutamia kohteita on esitetty poistettaviksi kaavasta vähäisten luontoarvojen, merkittävällä tavalla muuttuneiden luonnonolosuhteiden tai epätarkan sijainnin vuoksi. Timalabergenin rajausta on tarkennettu vastaamaan paremmin alueen luontoarvojen sijoittumista alueen lounaisreunalle. Harvåsin metsästä rajattiin luo-kohteeksi

vesilain mukainen noro sitä reunustavine rinnemetsineen. Alueella olisi kuitenkin tarpeen vielä tehdä tarkempi liito-oravaselvitys, mikäli alueen maankäyttö muuttuu.