



UTVECKLING AV TRIVSEL OCH KVALITET I SJUNDEÅ CENTRUM

UPPDATERING AV MARKANVÄNDNINGENS UTVECKLINGSBILD 2040

PLANKVÄLL OCH KARTENKÄT

ARBETETS MÅL

I arbetet utredde man faktorer för trivsel och kvalitet i Sjundeå kommuncentrum, sätt att utveckla dem samt syner på uppdateringen av Markanvändningens utvecklingsbild 2040.

I arbetet förverkligade man en plankväll och på basis av den en kartbaserad enkät.

I det första arbetsskedet ordnades en plankväll åt beslutsfattare (kommunstyrelsen, tekniska nämnden samt miljö- och byggnadsnämnden). Efter plankvällen samlade man tankar från deltagarna genom att använda Mural-verktyget för att utföra en självständig uppgift. Målet var att ge idéer och välja åtgärder som i synnerhet utvecklar kommuncentrets kvalitet och trivsel.

I det andra arbetsskedet förverkliga man en kartbaserad webbenkät. Syftet var att utreda invånarnas och övriga intressentgruppers syner på hur man kan förbättra kommuncentrets trivsel.

Arbetet är en central del av att etablera Sjundeås markanvändnings utvecklingsbild som en del av Sjundeås planläggning och stöder även uppdateringen av utvecklingsbilden i fortsättningen.

Arbetet gjordes av Ramboll Finland Oy på uppdrag av Sjundeå kommun under tiden 9/2021–2/2022. Jarkko Kukkola verkade som arbetets projektchef och Juho Renvall och Katri Einola deltog i arbetsgruppen. Arbetet styrdes av markanvändningschef Eija Hasu.

.

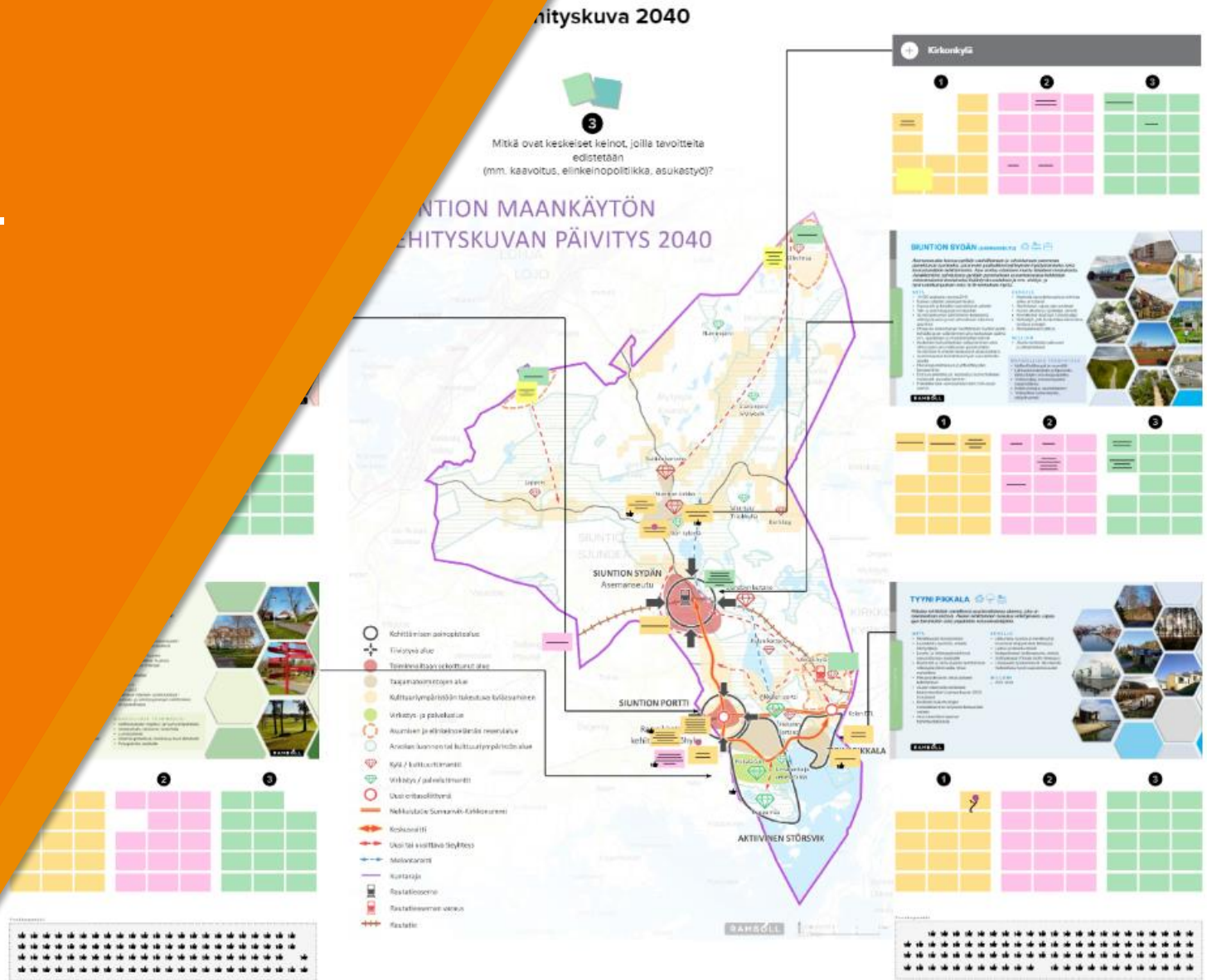
INNEHÅLL

- 1 PLANKVÄLL OCH MURAL-UPPGIFT
- 2 KARTENKÄT
- 3 REKOMMENDATIONER



1.

PLANKVÄLL OCH MURAL- UPPGIFT



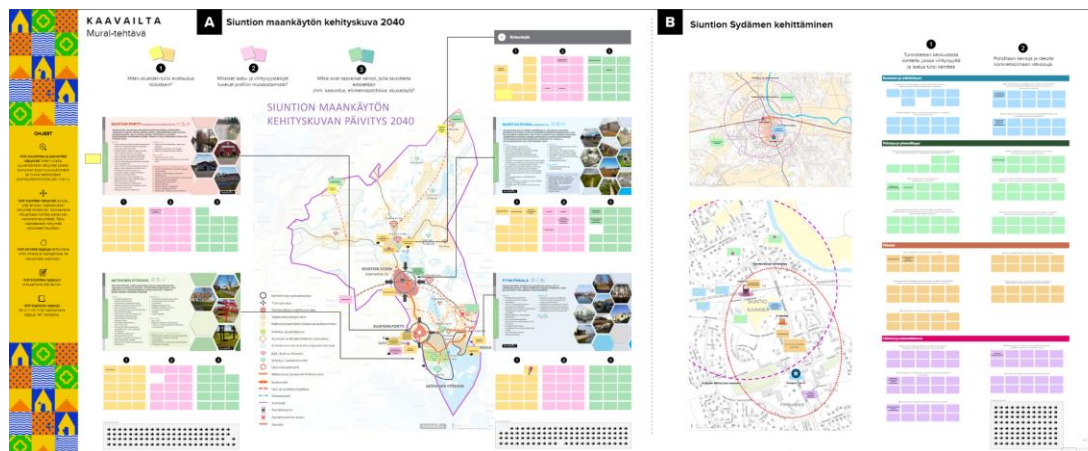
PLANKVÄLL OCH MURAL-UPPGIFT

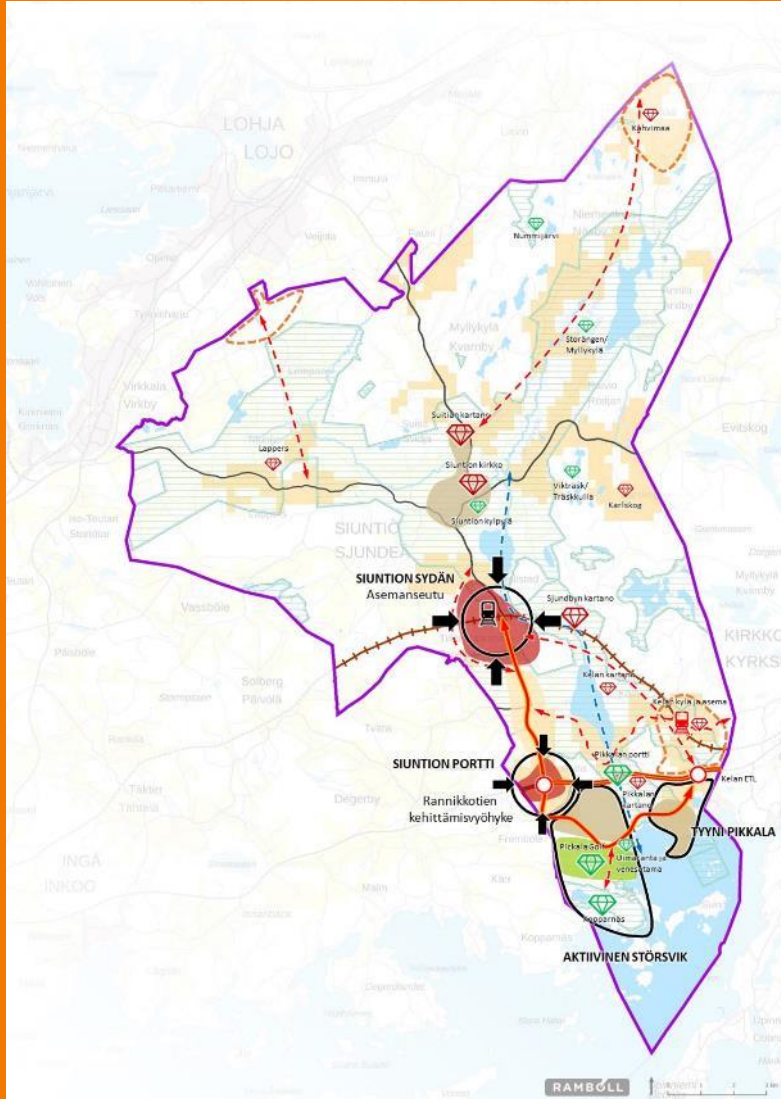
Plankvällen ordnades 2.11.2021 och ca 30 personer deltog i den. Till evenemanget bjöd man kommunstyrelsen, tekniska nämnden samt medlemmar i miljö- och byggnadsnämnden. På plats fanns även sakkunniga från olika branscher i kommunen.

I början av plankvällen presenterade man planläggning som arbetsredskap, uppdatering av markanvändningens utvecklingsbild 2040, utveckling av centrum samt konceptet trähöghus.

Det fanns två workshoppunkter, och båda delades upp i två deluppgifter. Vid workshop 1 behandlade man markanvändningens utvecklingsbild och Sjundeås hjärta. Vid den andra punkten var ämnet detaljplanläggning. Man närmade sig ämnet från synpunkterna Campus II -detaljplanen, konceptet trähöghus och jordvärme.

Efter plankvällen samlade man in kompletterande svar med en Mural-uppgift. Dess svarstid tog slut 16.11.2021. I Mural-uppgiften preciserade man synpunkter gällande markanvändningens utvecklings bild och Sjundeås hjärta. 7 personer svarade på uppgiften.





SJUNDEÅS UTVECKLINGSBILD FÖR MARKANVÄNDNING

HUR SKA OMRÅDEN SKILJA SIG FRÅN VARANDRA?

Kyrkobyn

Stöd i landsbygds-/kulturlandskapet

Badet med tjänster som hjärta

Sjundeås hjärta

Med alla färdmedel tillgängligt centrum för boende och service som passar kommunens skala:

- Tanken Barnvänlig kommun syns
- Centrum för dagligtjänster
- Goda förhållanden för fotgängare och cykling
- Centrum för bemötanden

Lugna Pickala (eller Marsudden)

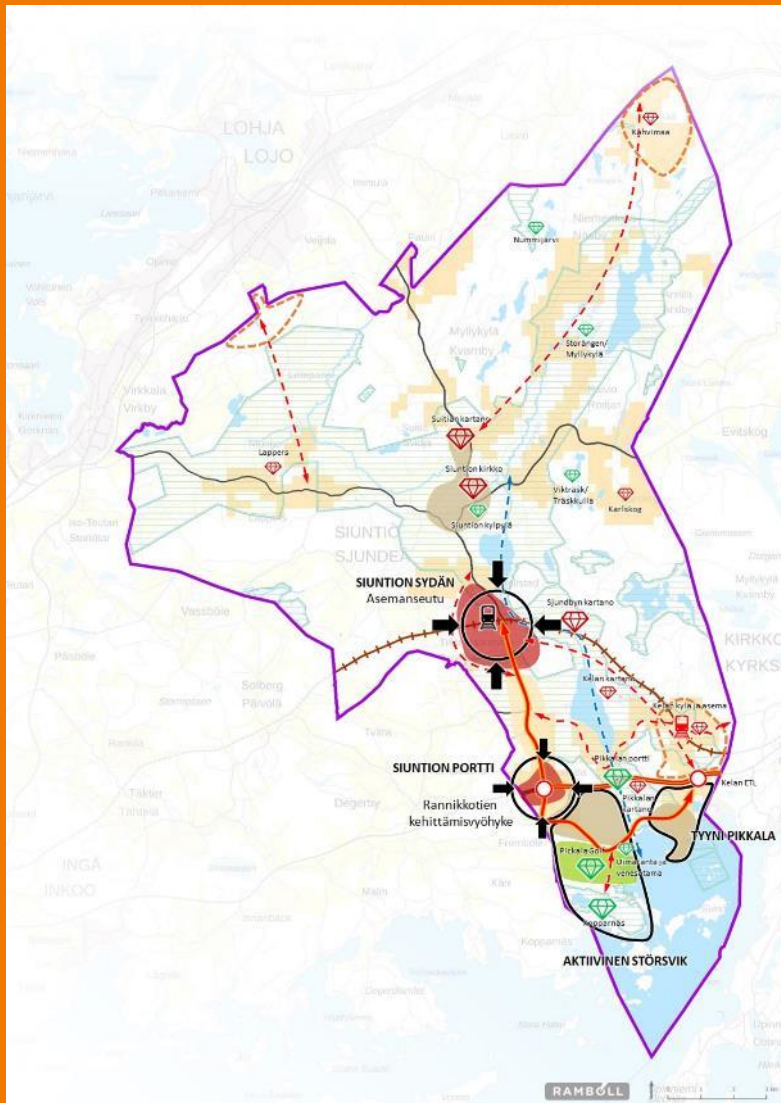
- Maritimt bostadsbygge (även synlighet för vattendrag)
- Vad är den egna stämpeln/identiteten, med vilken man konkurrerar mot andra motsvarande objekt (Kantvik, Sundsberg, Sarvvik)?

Aktiva Störsvik

- Lockande året runt (och fritids-) boende och rekreationscentrum
- Maritimt område för friluft och idrott

Sjundeå Port

- Centrum för trafik, handel och industri: Mångsidiga tjänster effektivt tillgängliga via trafiken (väst, norr, öst och söder)
- Differentieringsfaktorer som framgångare samt lokal: Cirkulär ekonomi, Start-up bolag, småföretagare, lokalt m.m.



SJUNDEÅS UTVECKLINGSBILD FÖR MARKANVÄNDNING

HURDANA KVALITETS- OCH TRIVSELFAKTORER STÖDER SKAPANDET AV PROFILEN?

Kyrkobyn

Kollektiva trafikförbindelser
Tjänster, t.ex. livsmedelskiosk, simhall
Kultur-/sevärdhets-/upplevelserutt
Grönska, material

Sjundeås hjärta

Boendeparker, gatuträd och grönområden: t.ex. mångsidig lekpark, upprustning av parken norr om tågbanan, placering av grönområden
Utveckling av torgområdet
Skapa träffpunkter och områden att vistas (omfattar både unga och äldre)
Samhälleliga arbetsutrymmen
Utveckla förhållanden för fotgängare och cykling, bl.a. underhåll
Lyfta fram sjö- och åmiljön
Belysning och material

Lugna Pickala (eller Marsudden)

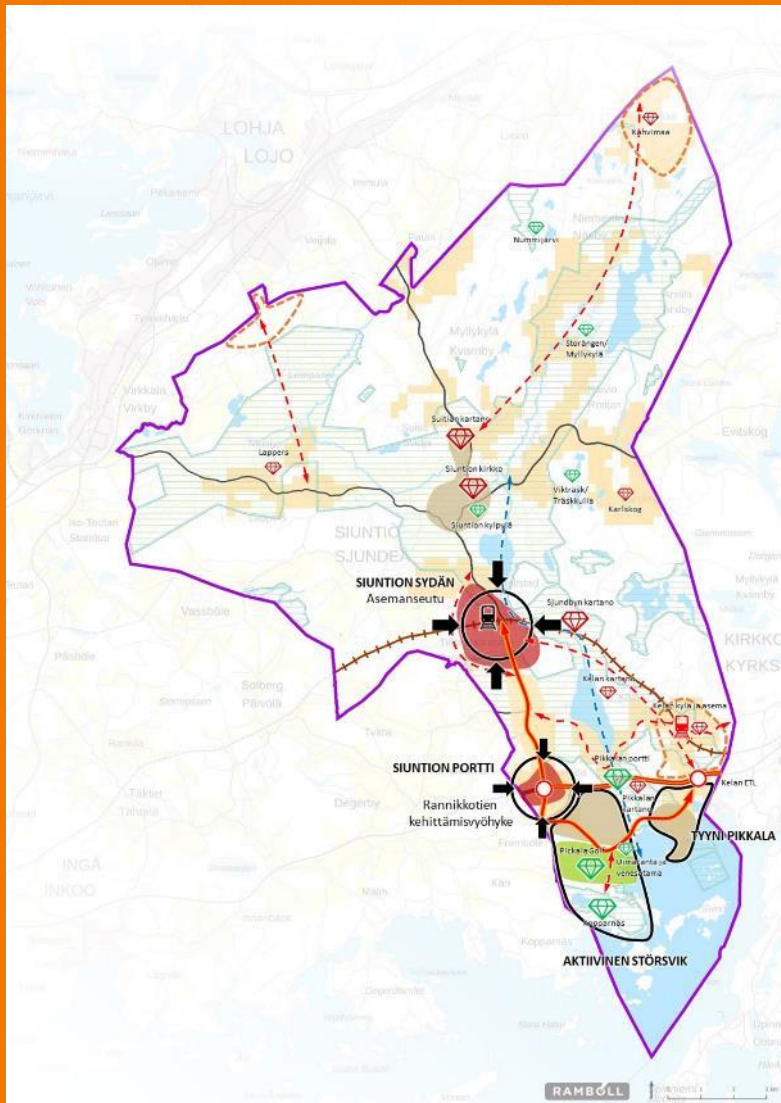
Lågt byggande
Rekreationsrutter

Aktiva Störsvik

Utveckla förhållanden för fotgängare och cykling, i synnerhet förbindelser till stationsområdet
Tjänster, t.ex. gästhamn och restaurang-/kaféverksamhet som skapas runt det

Sjundeå Port

- Smidig och trygg tillgänglighet med alla färdmedel (inkl. gång och cykling)
- Beakta olika behov för boende och servicebyggnader (samordning av dessa)



SJUNDEÅS UTVECKLINGSBILD FÖR MARKANVÄNDNING

VILKA ÄR DE CENTRALA ÅTGÄRDerna MED VILKA MÅLEN FRÄMJAS?

Åtgärder som gäller alla profiler:

- Planläggning för att styra verksamhet
- Näringspolitik för att stöda och möjliggöra företags behov
- Kommunens marknadsföring till att locka och stöda "försäljning" av profileringarna
- Med invånararbete insamling av Sjundeås "Landskapsvykort" och historiska objekt samt utnyttjande av dem
- Trafikplanering (gäller alla branscher): Rutter för gång och cykling (t.ex. Plan för hållbar och trygg rörlighet med åtgärder)

Därtill specialbehov:

Kyrkoby

Kommunens möjligheter att främja livligheten vid badet och förvara byns roll som centrum
Grundande av arbetsgrupp / facilitering av samarbete

Sjundeås hjärta

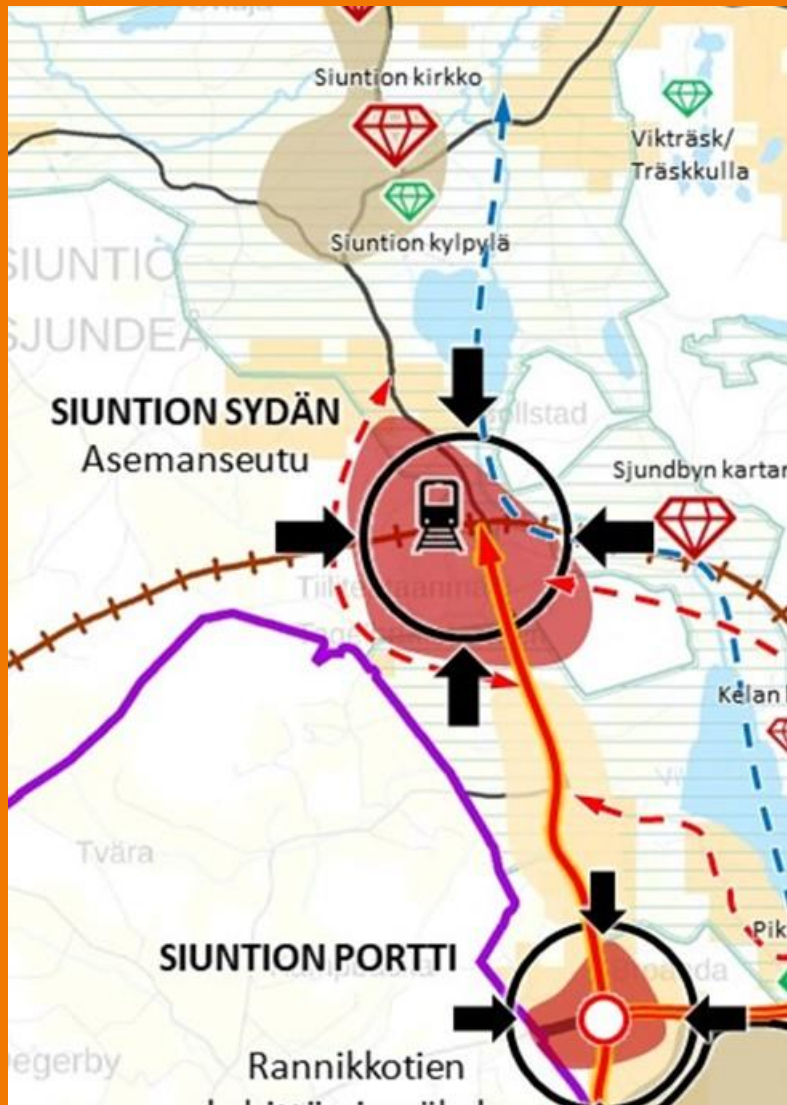
- Förbättring av underhåll och skötselns kvalitet
- Stöda (boende)samarbete, t.ex. talko

Aktiva Störsvik

- Skapa förutsättningar för servicestrukturen: daghem, restaurang-/kafé-/kioskverksamhet, båthamn med tjänster

Övriga områden:

- Markanskaffning i Kaffelandet samt Bäcksvägen vid gränsen till Lojo (ESA-banan och industripark)



SJUNDEÅS UTVECKLINGSBILD FÖR MARKANVÄNDNING

UTVECKLING AV Sjundeås hjärta

Boende

- Lågt längs Sjundeåvägen, högt till sidorna
- Utveckling av Sjundeå ås strandkant och skapande av koncept
- Broförbindelse över Sjundeå å
- Höghus till det funktionella kärncentret (stationen - Fennia-Arena / campusområdet) och på båda sidorna längs banan
- Boende till Bollstads område, trädgränd till Hagavägen
- Var ska man riva och var ska man bygga, så att man kan uppnå målet på 10 000 invånare
- Karubybergens backe/landskapsbygge
- Gemensamt uttryck i centrum, bl.a. fasader. Nu är uttrycket inte gemensamt
- Beakta våningshöjd ur synpunkter som harmoni och siluett (topografi)
- Utanför höghusområdet t.ex. tätt och lågt på 2-3 våningar
- Grönområden mellan höghusen, lekplatser för barn, områden för unga som de behöver, för äldre fontäner och bänkar, planteringar
- Nytt boende och nya användargrupper längs ån

Tjänster

- Torg, tjänster runt torget Täckt scen, lokala produkter
- En till butik
- Utveckling av resecentret
- Tjänster till var höghusen är
- Utveckling av Sjundeås stationsområde. Bättre tjänster (t.ex. kiosk och tjänster för att röra sig). Anslutningsparkering i samband med stationen
- Ishall
- Allaktivitetsutrymmen

UTVECKLING AV Sjundeås hjärta

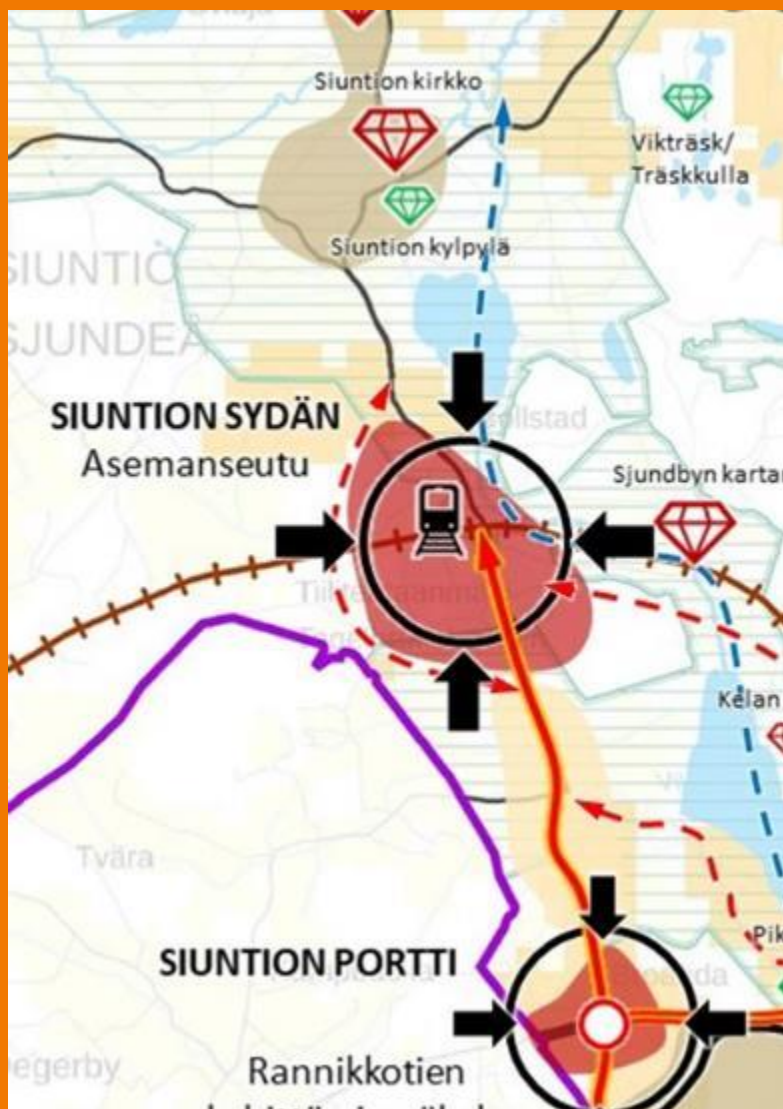
Rekreation

- Bättre förbindelser till rekreationsområdet Karubybergen
- Förbindelse från stationen till ådalen och vidare till Karubybergens område
- Närmiljön vid tegelfabrikens område lyftes fram. Utveckling av naturleder på området
- Utvecklande av Åparken vid Sjundeå å, bl.a. kafé och paddling.
- Friluftsrutt längs åstranden
- Restaurering av bunkrar och forntida lämningar och deras utveckling med tanke på turism
- utveckling av park och lekpark till kommuncentret på västra sidan av friidrottsplanen
- Lekpark norr om banan och utveckling av åparken
- Vattenämne till centrum, konst
- Utveckling av närmiljön i Sjundeå ska naturen alltid vara nära, beaktande av grönkorridorer och vyer
- Möjligast mycket skog bevaras mellan campusområdet och egnahemshusen
- Utveckling av Sjundeå stations park (parkområdet bredvid Sjundeåvägen)
- Fokusera mer på kvalitet än mängd med tanke på parker och grönområden

Trafik

- En rutt för tung trafik från Billskogsvägen till Degerbyvägen, nu löper den tunga trafiken genom bostadsområdet
- Utveckla Kungsvägen ur turismens synvinkel, vägs skyltar
- Trädbestånd till att kanta Sjundeåvägen, hastighet under 40 km/h
- Förbättring av stationens säkerhet och trivsel/miljö
- Trygga leder för lätt trafik längs centrala rutter
- Fortsättning av Billskogsvägens led för lätt trafik till Brännmalmsvägen
- Underhåll och belysning av lederna

**SJUNDEÅS
UTVECKLINGSBILD FÖR
MARKANVÄNDNING**



2.

KARTENKÄT

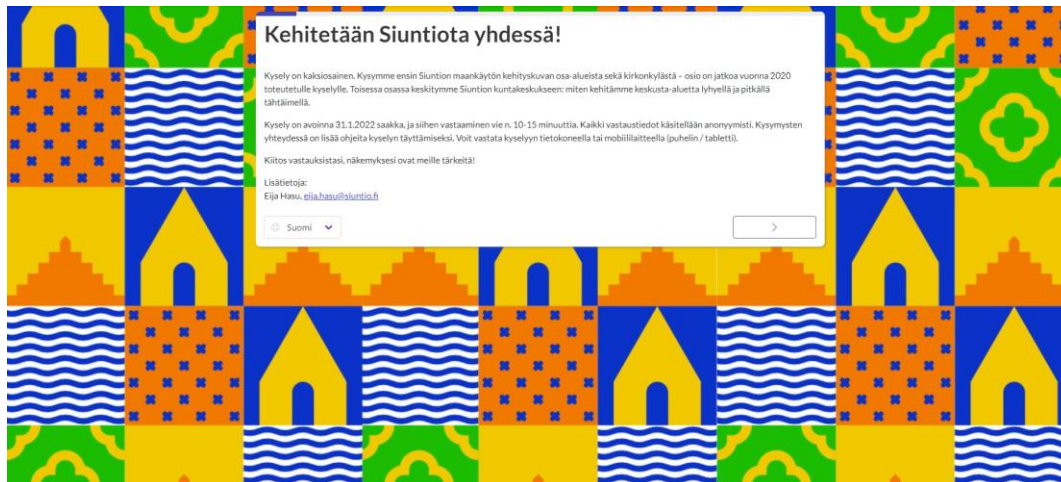


ENKÄTEN ”VI UTVECKLAR SJUNDEÅ”

Efter plankvällen genomfördes en kartbaserad enkät med Maptionnaire-verktyget, vars syfte var att kartlägga utmaningar och önskemål i synnerhet i Sjundeå centrum. Enkätens målgrupp var kommuninvånare samt personer som besöker och jobbar i Sjundeå. Enkäten var öppen under tiden 6.1.2022–31.1.2022. Alla svarsuppgifter behandlades anonymt.

Enkäten var tvådelad. Först frågade man om Sjundeås markanvändnings utvecklingsbils delområden samt kyrkbyn. Delen var en fortsättning på enkäten som genomfördes år 2020. I den andra delen fokuserade man på Sjundeås kommuncenter: hur ska man utveckla centrumområdet på kort och lång sikt. Enkäten genomfördes på finska och svenska.

Det totala antalet som svarade på enkäten var 393. Av dessa svarade 334 på finska och 59 på svenska.

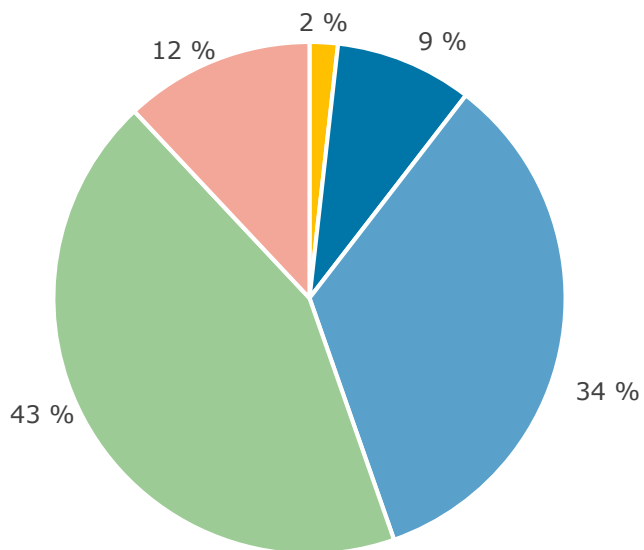


BAKGRUNDSINFORMATION

Av de svarande var största delen i åldersgrupperna 45–64 år samt 30–44 år. Man fick dock svar från alla åldersgrupper.

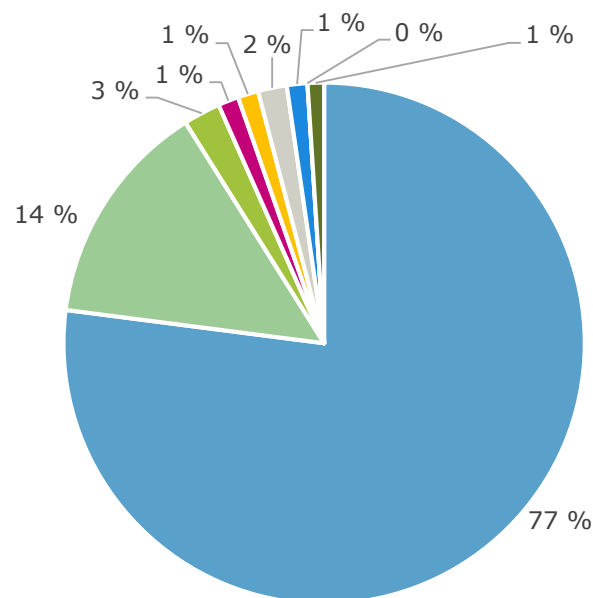
Största antalet svarande (77 %) var Sjundeåbor. Näst störst (14 %) av de svarande var i gruppen "semesterbostadsägare". Myndigheter, föreningar och organisationer samt läroanstalter svarade inte på enkäten. Personer som svarade i annan roll var bl.a. tidigare invånare i Sjundeå, svarande i dubbelroll som invånare och företagare samt företagare och föreningsaktiv och halva tiden boende i Sjundeå.

Åldersgrupper



■ under 18 ■ 18–29 ■ 30–44 ■ 45–64 ■ över 65

Roll som svarande



■ Invånare ■ Fastighetsägare i Sjundeå
■ Semesterbostadsägare ■ Annan roll
■ Beslutsfattare ■ Arbetar i Sjundeå
■ Invånare i annan kommun ■ Myndighet
■ Företagare

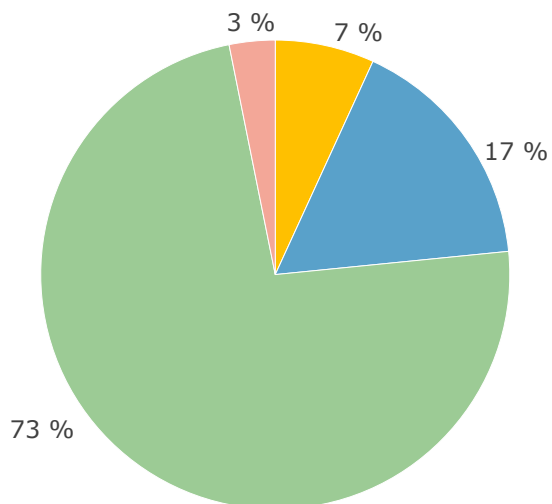
BOENDE

Av de svarande fanns flest hushåll med 2 personer (35 %) eller hushåll med 4 eller fler personer (37 %).

Största delen av hushållen (49 %) har inte barn eller barnen är under 18 år (33 %).

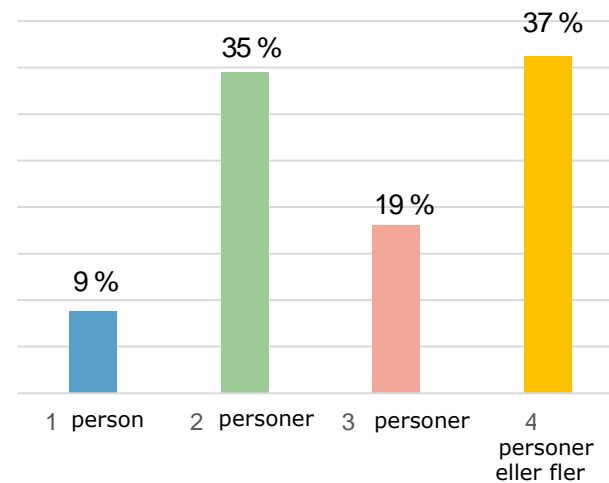
73 % av de svarande har bott över 5 år i Sjundeå.

Hur länge har du bott/verkat i Sjundeå

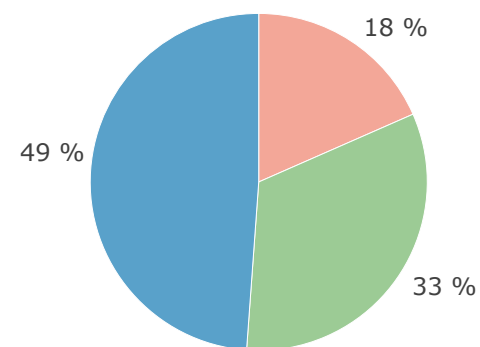


- Under ett år
- 1–5 år
- Över 5 år
- Jag bor inte i Sjundeå

Storlek på hushåll



Barn i hushållet - åldersgrupp



- Barn under skolåldern
- Personer under 18 år
- Inga barn

DISTANSARBETE

Största delen av de svarande (48 %) hade arbetet på distans under pandemitiden i alla fall delvis. Enbart 27 % hade inte arbetat på distans.

Man arbetar tydligt mest hemifrån på distans (251 st. av de svarande), på stugan har 17 svarande jobbat och på andra ställen under 10 svarande.

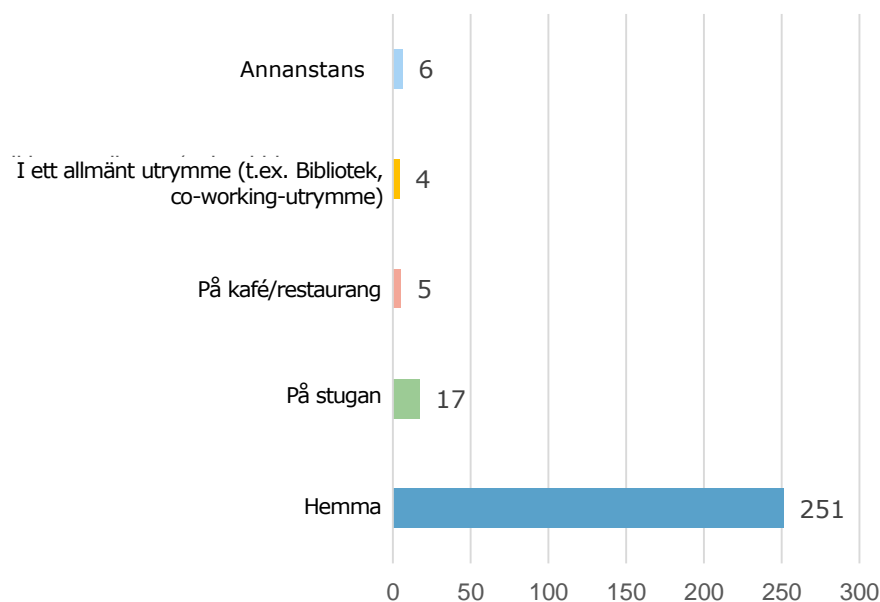
Distansarbete under pandemitiden (har du under pandemitiden arbetat på distans eller t.ex. studerat på distans?)



73 %

Har arbetet på distans under pandemin

Om du arbetar på distans, var?

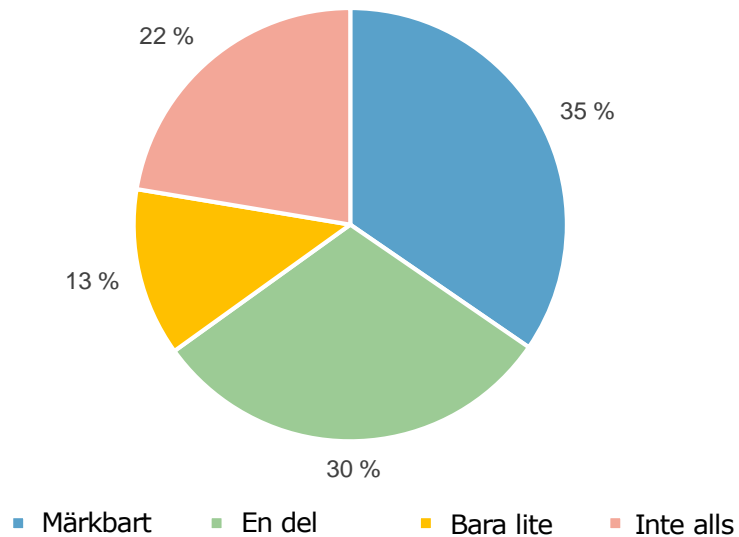


ATT ARBETA DISTANS OCH BEHOVET ATT RÖRA SIG

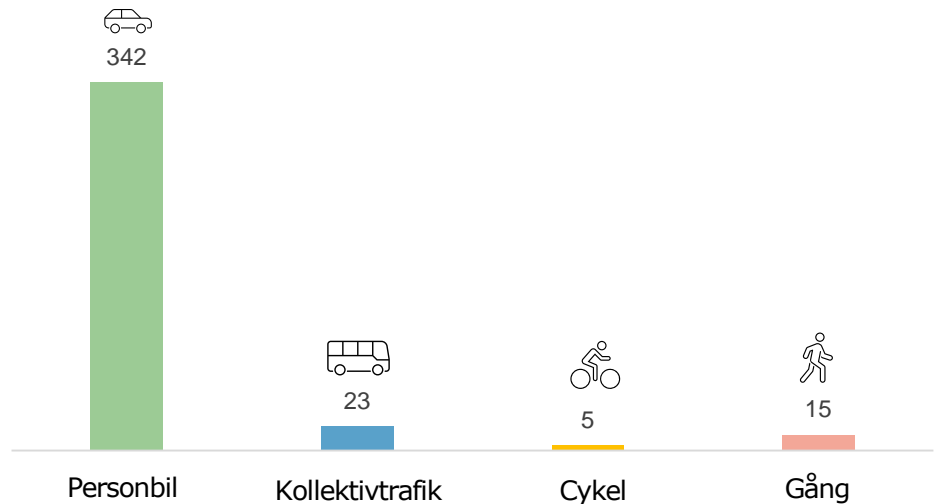
Största delen av de svarande (48 %) hade arbetet på distans under pandemitiden i alla fall delvis. Enbart 27 % hade inte arbetat på distans.

Bland de svarande var bilen det huvudsakliga färdmedlet.

Om du har jobbat på distans,
har det minskat ditt behov att röra dig?

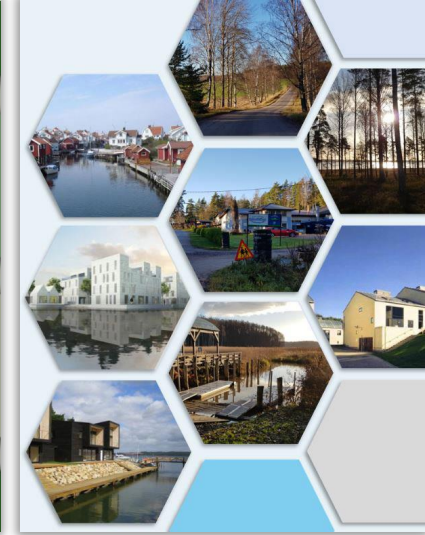


Huvudsakliga färdmedel



KARTENKÄT

De centrala tyngdpunktsområden



SJUNDEÅ KOMMUNCENTRET (SJUNDEÅS HJÄRTA)

Till Sjundeå har man utarbetat [markanvändningens utvecklingsbild](#), där man fastställt centrala tyngdpunktsområden och områdenas profiler (nedan beskrivning samt visionsbild).

Man strävar efter att stationsområdets tillväxt försnabbas och förstärks i syfte att skapa en bättre servicenivå, förbättrade kollektiv trafikförbindelser samt för att utveckla centrummiljön. Området skiljer sig till sin fördel i förhållande till andra områden i närområdet. Man strävar efter att förbättra tågtrafikens servicenivå och stationsområdet utvecklas till ett attraktivt centrum för den ökande befolkningen bl.a. till följd av bildnings- och välfärdscampuset samt SH-centret.

Hurudana element (så som platser, ärenden, material, tjänster) stöder att den profilbild man vill ha uppstår?

Fattas det i beskrivningen något centralt?

[Linkki suomenkieliseen maankäytön kehityskuvaraporttiin](#)
[Länk till markanvändningens utvecklingsbildraport på svenska](#)



	Trivsel, estetik och renlighet	Tillgänglighet	Vardag, fritid och bemötande	Välkändhet
Grön- och rekreationsområden	<p>Utnyttja landsbygdskommunens natur, parklikhet</p> <p>Bestående planteringar</p> <p>Snygga till växtligheten (idrottsplanen, bäcken, slätter längs vägrenen)</p>		<ul style="list-style-type: none"> • Omskötta boendeparker (Åstranden, stationen, spånbanans mittendelar) • Närrekreationsområden, naturstigar som börjar i centrum, skidspår • Bänkar 	<ul style="list-style-type: none"> • Lockande park vid centralt läge • Natur- och kulturturism, wellness • Skytning i parker
Trafik och rörelse	<ul style="list-style-type: none"> • Täckta tågplattformar, biljettförsäljning och busshållplatser • Räta till stolpar och trafikmärken • Snygga till underfarten • Rusta upp vägar (Sparbanksvägen) • Belysning (stationen, leder) 	<ul style="list-style-type: none"> • Tågtrafik (turemas täthet, veckoslutsturer, även västerut), ett till spår • Bussar i riktning Kyrkslätt, Lojo, Raseborg, kyrkobyn och Störsvik, turer för att sköta ärenden, tvärgående trafik • Barn och ungas självständiga rörlighet till Lojo och Karis även kvällstid • Förtydligande av busstationen • Leder för cykling och gång (Stationen - väg 51, Lappersvägen, Sjundeåvägen) och trygga cykelparkeringar • Förbindelser med buss, cykling och gång från närområdet till tågstationen och kommuncentret (liten buss Ingå/Lojo) • Minskning av personbilsanvändning vs. parkeringsplatser • Tak till anslutningsparkeringen vid stationens parkeringsplats (även bullerskydd) • Rak väg till Brännmalmen, huvudväg, inga kurvor • Tillgänglighet 	<ul style="list-style-type: none"> • Promenadområden • Trygga trafikarrangemang (t.ex. barns övergångsställe ska inte gå genom buskig parkeringsplats) 	<ul style="list-style-type: none"> • Marknadsföring med kollektivtrafik först då den är fungerande • Tydliga skyltar t.ex. vid busstationen • Marknadsföra skoltaxins användning till kommuninvånare • Skytning och stadscyklar

Stadsutveckling, arkitektur och bygge
Trivsel, estetik och renlighet

Snygga till stationen (klotter)
 Rivning av osnygga byggnader /
 upprustning av deras fasader
 (hyreshus, Kullervovägen, Skolvägen,
 Charlotta Lönnqvists väg, jämaffären,
 MaJu-affärsbyggnaden, Capella,
 tillfälliga skolutrymmen)
 Landskaps-/grönplanering och
 underhållsplan
 Träbygge
 Trädgårds- och parkpersoner till
 kommunen
 Byggandets skönhet och
 förenhetligande: att inspireras av
 landsbygds miljön och historia,
 differentiering

Tillgänglighet

- Centrums strukturella förtydligande och stilmässiga förenhetligande (t.ex. tätt träbygge)
- Centrums tillväxt söderut (vardagstrafiken har riktning mot väg 51)

Vardag, fritid och bemötande

- Åparken (badplats, friluftsled, tjänster)
- Koncentrering av tjänster
- Platser och parker
- Torg / gågata i centrum
- Låga höghus och småhus
- Nybygge i nya campusets miljö
- Överfast till åkerområdet på andra sidan åparken, småhus och Ekologisk förort

Välkändhet

- Charmen av en liten by, landsbygds miljö istället för förort, som trumfkort gleshet och lägre priser
- Lugn, trygghet och social gemenskap även då kommunen växer
- Satsning längs Sjundeåvägen på kommuncentrets område, stämningen börjar vid korsningen till väg 51
- Landsbygdslandskap nära Kyrkslätt och huvudstadsregionen lockande för nya invånare
- Hållbart bygge och stilrent offentligt bygge på paradplats
- Överväga invånarmål
- Beakta även annat än centrum

	Trivsel, estetik och renlighet	Tillgänglighet	Vardag, fritid och bemötande	Välkändhet
Service och verksamheter	Sopkärl i skymundan Underhåll	<ul style="list-style-type: none"> Vardagsjänster på promenadavstånd 	<ul style="list-style-type: none"> En till butik / butik med mer omfattande utbud Mötesplatser inne och ute för alla åldrar Restauranger och kaféer En stor funktionell lekpark (rörlighet, gårdsspel) Hundparker Ungas hobbymöjligheter och utrymmen (ungdomslokaler, mopedverkstad, rink, skateboardpark, gratis hallturer) Kafé, kiosk till åstranden Motionstrappor, (ute)gym, utesim Bevara hälsovårds-, rådgivnings- och tandläkartjänster i centrum Hemtjänster för seniorer Små bodar (t.ex. närmät) Stöda (små)företagsverksamhet (verksamhetutrymmens pris, placering och kvalitet) Trafikcentrum: stationskiosk, info Cykeluthyrning Alko Kulturevenemang, konstgalleri Stöda evenemangsdagar (restaurangdagen, städdagen) Skönhets- och välfärdstjänster Simhall Svenskspråkigt högstadium Sommar-/veckoslutstorg, producenttorg, saluhall, stöda jordbruk Lånetjänster för saker (bibliotek, parker) Barns trafikpark, go-karting Badet, bastu som kan hyras 	<ul style="list-style-type: none"> Skyltar för tjänster (stationen) Konstverk längs väg 51

Måttstockar:

- Tolls station
- Sibbos och Borgås nya byggnadsbestånd
- Kotkas Sapokkas ambitiösa kommunträdgårdsmästare
- Ingå centrum enhetlighet
- Lojo centrums behaglighet året runt
- Grankulla centrums torg
- Modell av Fiskars och andra bruksområden vid området kring ån
- Ingås muminpark som modell för en flaggskeppslekpark
- Ingås kafé och restaurangtjänster, t.ex. Wilhelmsdal, Delta, Sågen
- Ringbanans stationer

“ Med planläggning ska man på stationens område möjliggöra affärsverksamhet i olika former. Kommunen ska köpa markområden till sig och därefter planlägga dem ändamålsenligt och sälja dem vidare. T.ex. möjliggörandet av ett affärscentrum för två stora butikskedjor och i samma fastighet utrymme för små specialvarubutiker. Även bostadsbygge och tomtförsäljning ska möjliggöras med ovan nämnda förfarande.

“ ör tillfället går pengarna till grannkommunerna, då det inte i kommunen finns mer än en matbutik, som även är mycket dyr och ensidig..

“ SH-centret är dock viktigt, men miljön, affärsverksamheten och olika tjänster, företagare, affärer, restauranger etc. är vad som lockar människor till kommuncentret, att vistas där och att slösa sina pengar där. Och ju mer pengar vi sätter på den egna byns aktörer, desto bättre har företagare framgång där och lockar människor från annat håll. Ingen från grannkommunerna kommer till Sjundeå bara för att se på SH-centret (och inte heller på välfärdscampuset), men för ryktet om tillräckliga fritidsverksamheter, restauranger och hobbyer kan locka människor.

“ Bland materialen är modernt träbygge och annat hållbart bygge sådana som man kommer och se på från längre håll, vilket igen ger möjligheten för en fördel att skilja sig från mängden. Om man satsar lite mer på bygget av nya offentliga byggnader, når man med det multiplikatoreffekter. Kommunens hyreshus på paradplats i centrum har under årens lopp säkert jagat bort hundratals företagare och potentiella invånare. De dysterheterna borde sprängas.

“ Det har varit mycket diskussion om lekparkers och skateparkens skick. Om centrum har en stor, modern och superfin lekpark - med skilda delar för stora och små barn - och även en fin skatepark med sidor för små och stora, möjligtvis en graffitivägg? Dessa kunde locka i alla fall besökare från omgivande kommuner och till och med flyttrafik till Sjundeå bara campuset blir klart. På basis av klottrandet och övrig vandalism har ungdomarna i Sjundeå inget annat att göra än ofog. De borde intervjuas och så utredas hurudan verksamhet de saknar. Då det saknas gymnasium i Sjundeå ska även trafikförbindelserna till de kommuner unga reser till för studier, kunna sättas i skick. Man kan inte anta att den unga väntar på den endaste tågturen i timal eller promenerar hem i mörkret i flera kilometer, om tåget inte längre går.

”En bajamaja S-Markets parkeringsplats vid sidan av pop-up ölstället och parkeringsplatsen som fortsatts till ödehusets gård förseglar centrums förskräcklighet.”

Tågtrafiken skulle få komma oftare än till Sjundeå. För tillfället hämtas barnen från Kyrkslätt station eftersom tågen kommer dit oftare och det finns stora butiker längs vägen.

I kommuncentret fattas för tillfället helt ett område där människor t.ex. sommartid kan vistas utomhus och träffa varandra. Man åker till grannkommunerna över dagen, då det inte i närmiljön finns ett ställe att vistas på.

SUNNANVIK (SJUNDEÅ PORTS OMRÅDE)

Sjundeå Ports profilbeskrivning (visionsbild bredvid):
"Sjundeå port utvecklas som ett tätt område med blandade funktioner. På området sammanknyts på ett nytt och intressant sätt boende, arbetsplatser och service. Området blir en synlig, lockande och känd rastplats för Kustvägens användare. Från området går en snabb fyrfilig väg i riktning mot Helsingforsregionen."

Hurudana element (så som platser, ärenden, material, tjänster) stöder att den profilbild man vill ha uppstår?

Fattas det i beskrivningen något centralt?



	Visitkort, att stanna	Säkerhet och funktionalitet	Stöda affärlivet	God vardag
Grön- och rekreations områden	<ul style="list-style-type: none"> • Havet: fiskaraktig by i stil med Nagu • Synliggöra ån: promenadrutt, röja växtlighet • Naturens närhet 		<ul style="list-style-type: none"> • Uteliv, cykel- och kanotuthyrning, utfärder och naturstigar, båthamn, golf 	<ul style="list-style-type: none"> • Snygg badstrand • Friluftsområden: terrängcykelrutter, hundinhägnader, rutt längs ån, vandring • Barn och ungas motion, utomhuslekplats till ABC
Trafik och rörelse	<ul style="list-style-type: none"> • Skytning till de som rör sig längs vägen • Istället för plats att stanna, infra för att se ut som en liten by 	<ul style="list-style-type: none"> • Förbättring av farliga korsningar (planskilda korsningar och rondeller, övergångsställen, trafikljus Hangövägen/Störsviksvägen, korsningen vid Pickala ABC korsning som svänger mot Sjundeå, Kustvägen) • Överfartsbro över vägen vid Pickala ABC • Säkra övergångsställen för de som åker buss • Belysning från centrum till riksvägen • Snabb förbindelse till Helsingfors: bussar, bra anslutning till Västerleden • Fortsätta motorvägen från Kyrkslätt till Sjundeå • Att byar klumpas ihop: färd direkt från Kungsvägen till väg 51, trygg förbindelse från stationen till Kustvägen • Knutpunkt för busstrafik: byten 	<ul style="list-style-type: none"> • Badstrandens parkeringsplatser 	<ul style="list-style-type: none"> • Belysta leder för gång och cykling till området från olika center (t.ex. locka invånare utöver förbipasserande, skolelevers rörelse) • Kollektivtrafik från olika håll i Sjundeå: tätare bussförbindelse till väg 51 • Förbindelser till Timalas bostadsområde

	Visitkort, att stanna	Säkerhet och funktionalitet	Stöda affärlivet	God vardag
Stadsutveckling, arkitektur och bygge	<ul style="list-style-type: none"> Förbättra synligheten till vägen Konst, belysning av bergskårningar Intressant att se (inte typiskt kontorsbygge, på ett närapå tomt område finns möjlighet til modig planering) Tomtmarknadsförings-, välkommen- och kartskytt Kommunens och företagens samarbete i marknadsföring 		<ul style="list-style-type: none"> Koncentrering av tjänster till stationsområdet Mark som ägs av kommunen på båda sidorna av vägen Hur får man ABC:s miljöcentral bevarad då den planskilda anslutningen flyttas västerut? 	<ul style="list-style-type: none"> Dämpa buller Nybygge lämpligt till de röda byggnaderna, träbygge som passar landskapet, maritima material Även ett lugnt bostadsområde utöver en genomfartsplats
Service och verksamheter	<ul style="list-style-type: none"> Dragningskraft som företagsdragare Mångsidig bensinstation: mat, bränsle (biogas), biltvätt Turisminfo 24/7 tjänster som fås längs vägen hem, både för personer som kommer hem mot Sjundeå och hem mot Helsingfors Butik i stilen beställ och hämta Presentation av lokala producenter och företag 		<ul style="list-style-type: none"> Arbtesplatsområdets utveckling Lockelser för företagare att placera sig i området (små tomter längs strandvägen, t.ex. Ingå ports företagstomter) Outlet-butiker/saluhall/små butiker (trädgårds-, järn-, inrednings-, design- och handarbetsbutiker samt diversehandel) Moderna och förvandlingsbara utrymmen för industri och affär Mångsidig dagligvaruhandel, kafé- och restaurangutbud, snabbmat, lokala livsmedel, Sjundeå Rökeris flytt till området Verksamhet vid badstranden och åkanten: picknickområde, sommarkafé, startplats för paddlare 	<ul style="list-style-type: none"> Sluta bryta stenmaterial Daghem för barn vars föräldrar jobbar i huvudstadsregionen

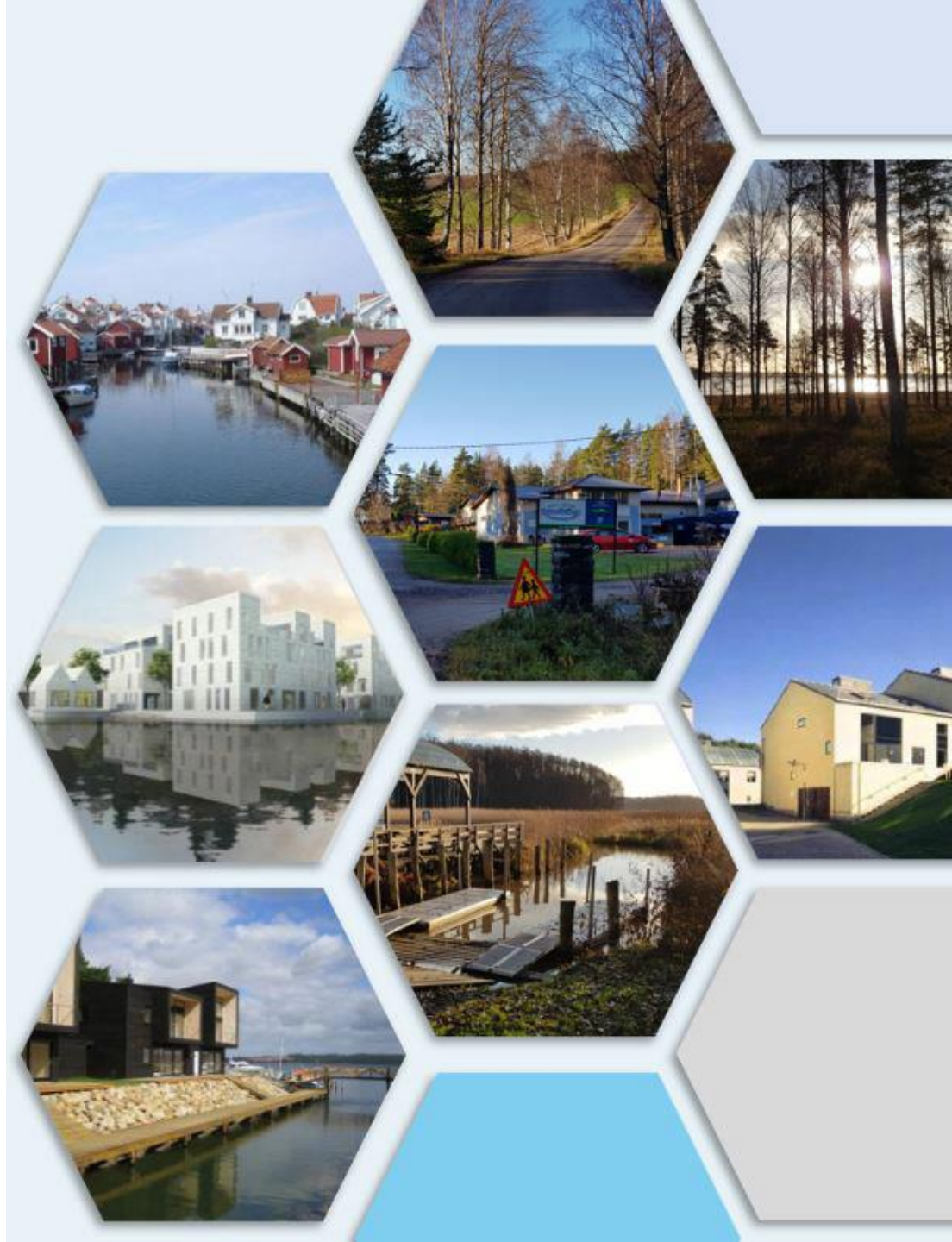
MARSUDDEN (LUGNA PICKALA)

Lugna Pickalas (Marsudden) profilbeskrivning
(visionsbild bredvid):

”Pickalas bostadsområde utvecklas som ett havsnära område för boende som till sin struktur är hållbar. Områdets utvecklande stöder sig på rekreation, fritidsverksamheter samt miljöns dragningskraftsfaktorer.”

Hurudana element (så som platser, ärenden, material, tjänster) stöder att den profilm bild man vill ha uppstår?

Fattas det i beskrivningen något centralt?



	Boende	Fritid	Bevarande och underhåll	Övrigt
Grön- och rekreations områden	<ul style="list-style-type: none"> Havet som element 	<ul style="list-style-type: none"> Friluftsmöjligheter till både invånare och besökare: gång, löpning, cykling, skidning, paddling, båtliv, motionstrappor, redskap för utomhusmotion, idrottsplan Tillgång till havsstranden för alla från flera platser En omskött strandpromenad för lätt trafik, strandområdet bredvid Kabel fabriken Tillgänglighet på friluftsleder 	<ul style="list-style-type: none"> Skyddsområden 	
Trafik och rörelse	<ul style="list-style-type: none"> Lätt rutt till tjänster kring stationsområdet, Kantvik och Kyrkslätt Bättre förbindelser till huvudstadsregionen möjliggör att unga stannar Leder för lätt trafik som kopplar samman kommuncentren Vägbelysning till Östra Kungsvägen, Kabelvägen Belysning och tak till busshållplatserna för skolelever 	<ul style="list-style-type: none"> Kollektivtrafik och parkeringsplatser för rekreationsanvändare Taxibåt 	<ul style="list-style-type: none"> Öppna gamla Kälas tågstation Nya vägar söndrar magnifika naturområden Viktigt, att Störsviksvägens nuvarande förbindelse till 51:an bevaras 	<ul style="list-style-type: none"> Den planerade genomfartsvägen från Marsudden till Störsvik påverkar områdets attraktion -> stöda sig på nuvarande vägnätverket genom stamvägen och Störsviksvägen Förbindelse via Störsviksvägen till väg 51 Trafikmärken i skick på Kabelvägen, så att tung trafik styrs till Kyrkslätt sida av trafiken. Nu kör lastbilar på Sjundeås sida av fabriken och hamnar svänga i ett trångt utrymme.

	Boende	Fritid	Bevarande och underhåll	Övrigt
Stadsutveckling, arkitektur och bygge	<ul style="list-style-type: none"> • Rikligt med mera invånare • Havsnära tomter • High-end • Glest byggande • Vackra gårdar • Lungt bostadsområde • Träbygge • Familjebostäder 50–80 m2 med liten gård och bilplats • Ansluta området till utvecklingen av Pickala istället för några dyra tomter 	<ul style="list-style-type: none"> • Friluftsmöjligheter till både invånare och besökare: gång, löpning, cykling, skidning, paddling, båtliv, motionstrappor, redskap för utomhusmotion, idrottsplan • Tillgång till havsstranden för alla från flera platser • En omskött strandpromenad för lätt trafik, strandområdet bredvid Kabelfabriken • Tillgänglighet på friluftsleder 	<ul style="list-style-type: none"> • Byggande som smälter in i miljön, beaktande av kustnaturen i allt byggande 	
Service och verksamheter	<ul style="list-style-type: none"> • Basservice • Butik • Daghem, lekpark • Byskola (lågstadium) • Servicekoncentration: byatorg, småföretagares verksamhetsställen 	<ul style="list-style-type: none"> • Aktiviteter och tjänster anknutna till närheten till havet • Strandkafé • Möjlighet att ta i land med båt • Inkvarteringstjänster: flytande byggen • Badstrand, vaksim • Cykel-, kanot- och båtuthyrning • Naturturism: guidning vid naturstigar, vindskydd • Golf, frisbeegolf • Campingplats • Upplevelsetjänster 	<ul style="list-style-type: none"> • Ansvar för underhåll • Samhällelig verksamhet • Bevarande av nuvarande servicepunkter vid väg 51 	<ul style="list-style-type: none"> • Planläggning som stöder planen

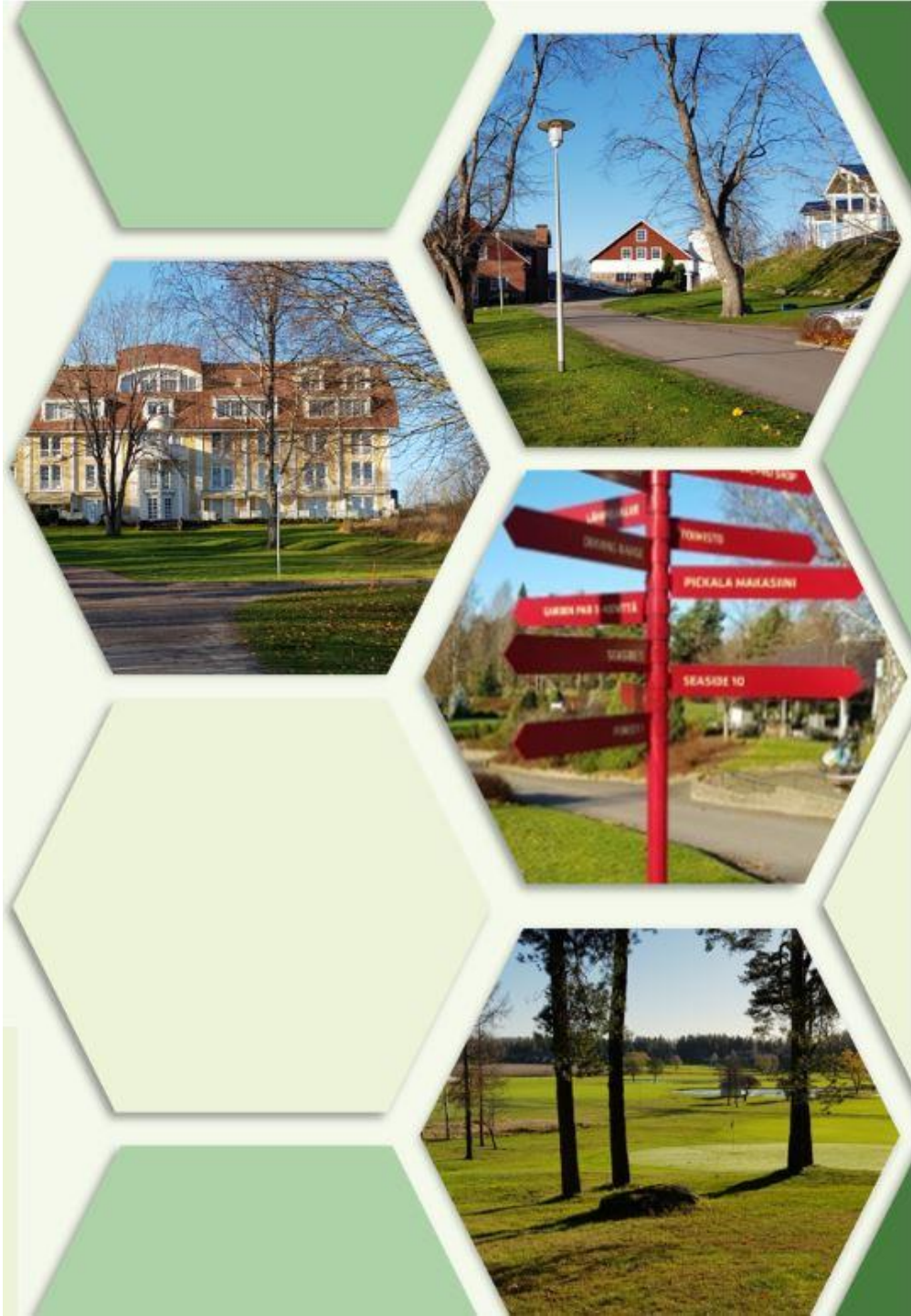
AKTIVA STÖRSVIK

Aktiva Störsvik profilbeskrivning (visionsbild bredvid):

”Störsvik utvecklas till ett centrum för fritid och boende som är mer mångsidigt och året runt. Pickala Golf är Nordens största golfcentrum och man stöder även i fortsättningen dess förutsättningar att utvecklas. Kopparnäs erbjuder ett maritimt alternativ till Noux.”

Hurudana element (så som platser, ärenden, material, tjänster) stöder att den profilbild man vill ha uppstår?

Fattas det i beskrivningen något centralt?



	Boende	Att göra	Övriga
Grön- och rekreations områden	Havsstrandpark	Sandgropens område till en trygg och trivsamt badstrand med faciliteter, koppla ihop till havsstranden Koppamäs möjligt att lyfta fram som ett av Finlands bästa naturobjekt (på Ingås sida?), bevara naturvärden Fritluftsområdenas underhåll och utflykter: naturstigar, spår, vindskydd, eldplatser, kokskjul, utedass På större skala utfärdscentrum med service (guider, utfärder, kurser, utrustningshyra) och tackla utslag på grund av ökat besöksantal	Maritimitet Upprätthålla snyggheten Inte massturism (naturens bärkraft) Möjliggör tillgång till havsstranden även för andra än invånare
Trafik och rörelse	Stöda året runt boende med vägunderhåll Busshållplatser Belysta leder	Badstrandens rutter och parkering Mer parkeringsplatser till Koppamäs Tydliga skyltar och kartor över naturstigar till webben Tillgänglighet Båttaxi	Tryggar områdets tillgänglighet från huvudstadsregionen - resetiden får inte bli längre på grund av nya vägtrafikförbindelser Cykelväg till Kyrkslätt och Sjundeå centrum Kollektivtrafik från centrum och Kyrkslätt till Koppamäs Förbättring av anslutningen till väg 51
Stadsutveckling, arkitektur och bygge	Kvalitativt, sansat och rymligt bygge på naturens villkor Permanent året runt boende i planen (möjlighet att skriva sig på adressen) Minihus t.ex. längs kanten av golfplanen för fritidsboende Intresset stort för hus till salu samt för obebyggda tomter		
Service och verksamheter	Daghem, utnyttjande av byggnaden även till kvällsverksamhet Inkvarteringstjänster Bybutik, diversehandel Skönhets- och välmåendetjänster (barberare-frisör, idrottsmassage, kosmetolog) Post, bibliotekets biverksamhetsställe Tjänster före boende Lek- och idrottsparker, utegym	Badstrandens tjänster: vintersim, bastu, kiosk, WC Golf, minigolf, tennis, padel Kano-center Vinteridrott: vak, (långfärds)skridskois, skidspår, uppvärmda omklädningsrum Reklam för Pickala Golf, restaurangen öppen året runt Gästhamn/båttcenter: strandkafé, utfärder, fiske	Varumärke Sjundeås hemliga pärla Stilfullhet Lokal tjänsteproduktion Utnyttja ex-reningsverkets utrymmen för tjänster i samarbete med golfen

KYRKOBYN

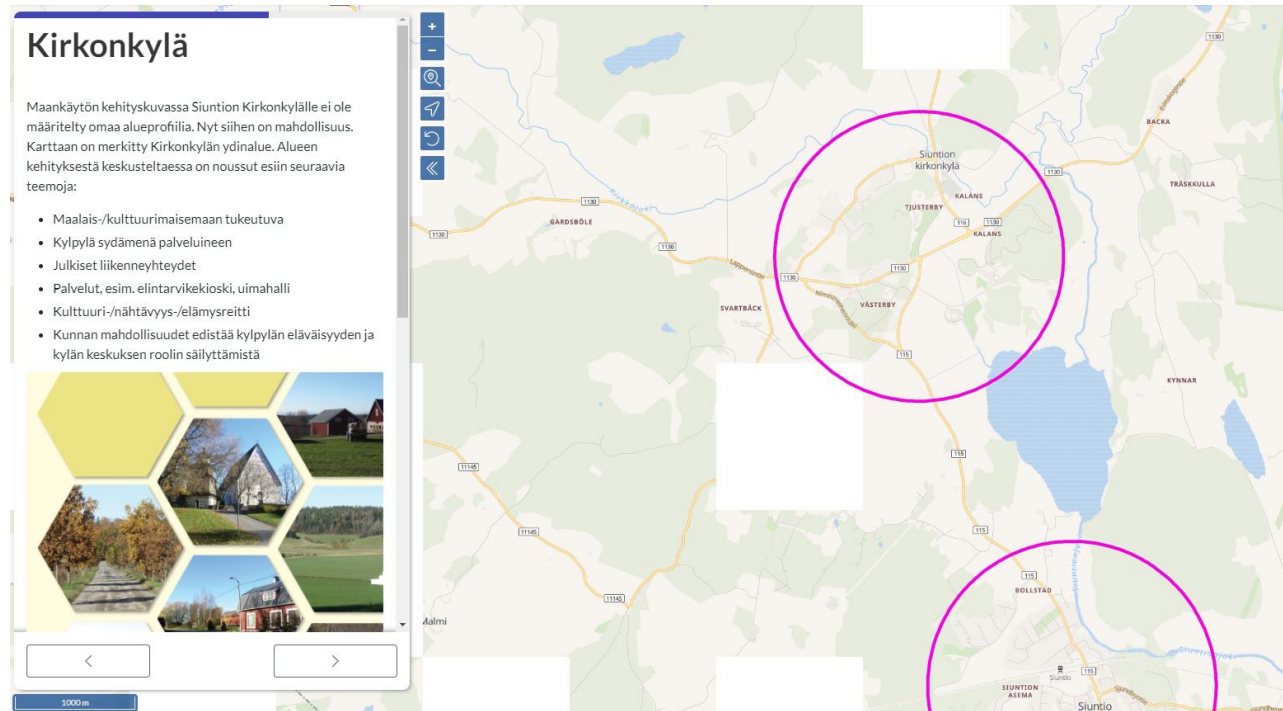
Man frågade efter utvecklingstankar om kyrkobyen både som öppna frågor och som kartenkät.

1. Hurudan identitet/områdesprofil borde man sträva efter på området? Vilka platser och saker på området framhäver t.ex. identiteten? (öppen fråga)

2. Vilka platser och saker kräver ännu utveckling? (markera och nämn på kartan)

På följande sidor har man presenterat utvecklingsobjekt som kommit för hela Sjundeaås område samt utvecklingsobjekt på kyrkobyns område.

I svaren har man inte beaktat de markeringar som inte separat namngetts.



HELA OMRÅDET (objekt/område som utvecklas)

Kopparnäs / Stö

- Bättre friluftsleder o parkering för dem som kommer längre ifrån
- Från Sjundeås sida har Kopparnäs/Störsvik utnyttjats blygsamt sett till dess möjligheter. T.ex. då man kommer från huvudstadsregionen är Störsvik en mycket snabbare och rakare förbindelse till området än om man åker runt via Ingå
- Stället med mest dragningskraft i Sjundeå.
- Sparar naturen och håller den bra. Människor kommer hit för naturens skull.
- Mer parkeringsplatser för friluftare
- Att i planändringen främja fritidsbostäder till fasta bostäder skulle hämta livskraft och intresse till Störsviks område, även nya invånare till Sjundeå kommun.
- Naturstigar

Pickala å

- Åstranden och dess miljö är en viktig fog mellan Störsvik och Pickala. En likadan fog finns öster om Pickala mot Båtvik.

ABC Pickala

- Lättrafikleder för att koppla samman bostads-/utvecklingsområden.
- Korsningen vid ABC Pickala säker för arbets- och skolesande. Korsningen är farlig då personer skuttar över vägen i mörkret och i rusningstid. T.ex. trafikljus, rondell, anslutning eller övergångsställe skulle förbättra saken

Rannikkotie-Siuntiontie risteys

- Trafikleder, dagligvaruhandel o fritid
- Tryggare vägövergångar för skol- och arbetsresande. Under annan tid än rusning och semestertid är korsningspunkten helt stockad då köerna är så långa.
- En led för lätt trafik bredvid Sjundeåvägen och i södra ändan skulle det passa med en dagligvaruhandel
- Denna korsning är farlig. Trafikmängderna är enorma och det är bråttom att föra planen framåt.
- Korsningen trygg för arbets- och skolesande. Nu farlig då människor skuttar över vägen efter att ha stigit av bussen. T.ex. trafikljus, rondell, anslutning eller övergångsställe skulle förbättra saken

Kälas kommande korsningsområde

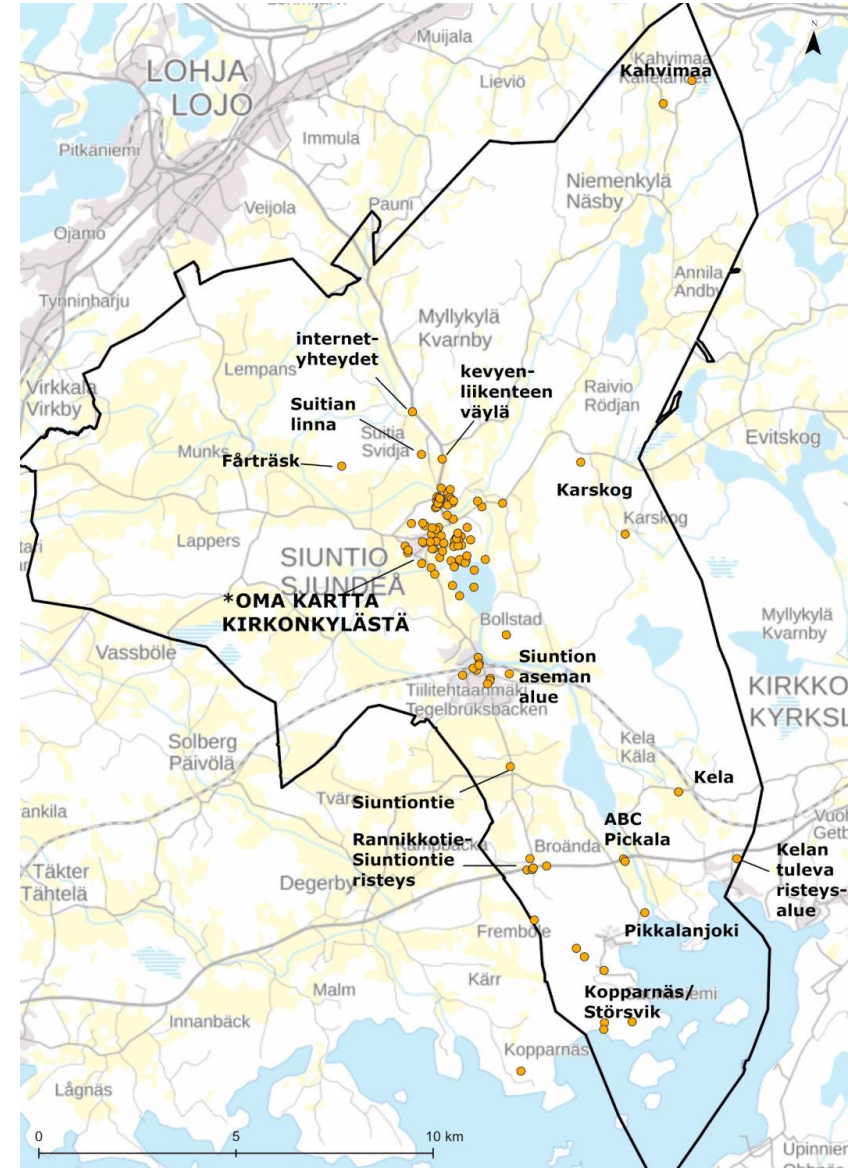
- Kälas kommande korsningsområde är viktig för hela södra Sjundeå samt även viktig för förbindelser i sydvästra Kyrkslätt.

Käla

- Kälas område Närmare områden där människor arbetar (Esbo och Helsingfors), fina landskap, stora tomter. Fler bostäder med planläggning. Mycket populär bland cyklister så gång-/cykelväg skulle vara bra att ha. Om man kunde få mer invånare

Sjundeåvägen

- Lättrafikleder för att koppla samman bostads-/utvecklingsområden.



HELA OMRÅDET (objekt/område som utvecklas)

Miljön kring Sjundeå station:

- Mera tomter för radhus, höghus o egnahemsboende
- Till sommaren ett kafé/en restaurang i samband med strandparken. Kanske kommunen kunde erbjuda utrymmen och aktören kunde vara på hyra.
- Absolut mer affärer hit
- Någon trevlig lekpark och grönpark till stationens område. Torgplats. Något som skapar byalisk känsla och förenar människor.
- Tågstationens område mer trivsam.
- Bättre kollektivtrafik, hundpark, park
- Snårskogen mellan den gamla skateparken och biblioteket skulle vara en bra plats för en hundpark, självklart med beaktande av åsikter från invånare i närheten
- Bättre kollektivtrafik så att människor kommer bra till och från arbetet. Med andra ord mer tågturer så att andra än de som jobbar kl. 8–16 kan utnyttja kollektivtrafiken.
- Här ett försummat område som man bra kunde placera en hundpark på som skulle öka invånarnas välbefinnande

Karskog

- Karskogsvägen ska vara belyst och asfalterad. Så mycket trafik från invånare och turister.
- Karskog och i synnerhet sjöområdet är en naturpärla jämförbar med Noux.

Svidja slott

- Ett av Sjundeås gård-/slottsobjekt. Sjundeås långa historia skulle kunna lyftas fram

Kaffelandet

- Öka byggrättigheterna. Underlätta byggande. Ny plan. Jag känner nu 5 personer som blivit vuxna och som vill stanna i Kaffelandet. Men man får inte byggnadstillstånd trots att det finns flera hektar mark.
- Man borde bereda sig på södra Nummelas och Veikkolas utveckling i långsiktplaneringen (slutet av 2030–2040)

Fårträsk:

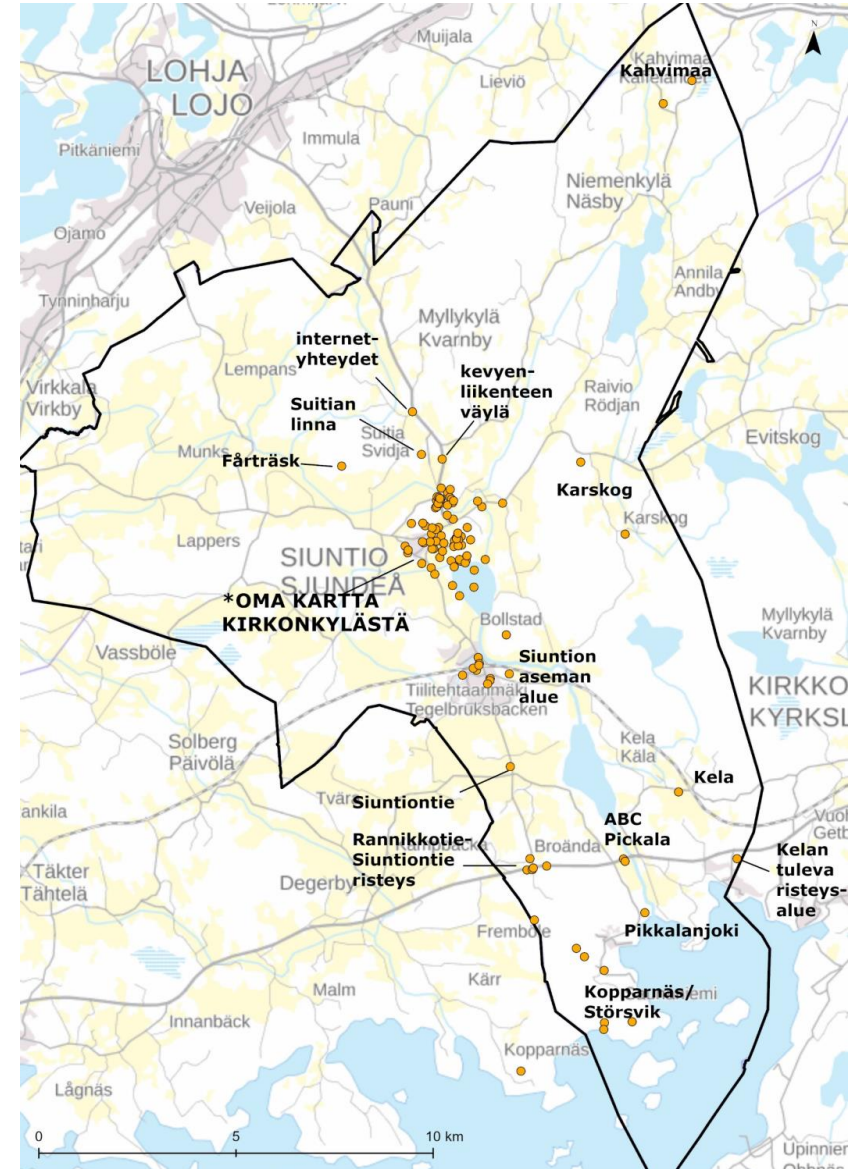
- Fårträsk tillbaka till en badplats som kommunen upprätthåller. Parkeringsområdet till kommunens skötsel. Avtal med markägaren om att även arrangera naturstigar på området.

Kevyenliikenteenväylä / Led för lätt trafik::

- En led för lätt trafik helst ända till Lojo, men minst till början av Näsbyvägen..

Internetuppkopplingar

- I synnerhet under rekommendationen för distansarbete har betydelsen av internetuppkoppling ökat. På glesbygdsmråden kan man inte bygga fiberförbindelser så operatörernas mobila bredbandsförbindelser är i en viktig ställning. I Sjundeå finns många områden där uppkopplingarna är mycket dåliga och i värsta fall förhindrar arbete eller företags verksamhet. Sjundeå kommun och operatörerna borde i samarbete bygga täckande och fungerande förbindelser i hela Sjundeå. Detta skulle även fungera som incitament för personer som överväger flytt från stad till landsbygd.



KYRKBYN (objekt/område som utvecklas)

Krejansberget

- Kunde man på området få andra utfärdsrutter och vindskydd, utsiktsplatser etc.
- Utfärdsrutt t.ex. mot Näsby (jfr t.ex. Lojo kantarellstig)
- Naturstigens markeringar till Krejansberget har ruttat. Tillsammans med hembygdsföreningen kunde man utreda ny skyltning av stigen

Hembygds museet

- Bättre markering av parkeringsplatser vid hembygds museet
- Medeltida museum till området, som skulle berätta om områdets historia och livet på medeltiden. Hembygds museet och närkåken med tandläkarredskap inspirerar nog inte någon...
- Medeltida museum, medeltida marknad ska

Gamla bro

- På bron kunde finnas flaggstänger där det om somrarna skulle vaja en flagga med Sjundeå-tema, som skulle höja kommunens image. På flaggdagar skulle Finlands flagga vaja i stängen.
- Badstrand eller liknande vid gamla bron?
- Det är i synnerhet farligt att gå vid bron, bilar följer inte begränsningen på 50 km/h oberoende riktning. Därtill borde barn ta sig till skolbussen, på vintern tvingas fotgängare gå på vägen på grund av snövallen. Förbättringsförslag
- På många ställen finns byar eller åar markerade med blåa vägsyltar längs vägen. I kyrkoby kunde finnas skylten "Siuntion kyrkokylä - Sjundeå kyrkoby" eller "Kirkkojoki - Kyrkån". Det skulle bli tydligt även för icke-kommuninvånare, att var

Paloasema / Brandstationen

- Det är bra att bevara brandstationen mitt i kommunen. Härifrån är det kort väg till bland annat värdefulla objekt som Kyrkan, Svidja slott och Sjundby, så som även annanstans till kyrkoby och stationen.

Vägrenen

- Kunde man få en lätttrafiked eller ens bredare väggenar till området?
- Områdets väggenar bredare, då det inte finns separata leder för lätt trafik

Belysning till sträckan Kyrkoby-stationen

- Belysning kyrkoby-stationen Skulle öka och inspirera cykling etc. Tillgänglighet till stationen skulle förbättras för t.ex. ungdomar som inte har tillgång till bil.
- Absolut belysning i skick på sträckan kyrkoby-stationen. Man skulle stöda invånarnas idrotts- och nyttomotionsmöjligheter och öka säkerheten (krokar och hjortar som rör sig på området). Man skulle stöda ungas rörelse, nu tråkigt i mörkert

Stranden vid sjön Tjusträsk

- Fin, allmän strand med kiosk, kaféer etc.
- Tjusträsk, sjön och dess miljö, undersökning av stränder och möjligheter att kartlägga och utveckla sjöns användning till Sjundeåbors rekreatjonsbruk/bygga simstrand



KYRKBYN (objekt/område som utvecklas)

Badets område och friluftsrutter

- Friluftsleder t.ex. belysning på vintern, friluftsrutt till Sjundeå station (spångar, eldplats o. dyl.). Tillsammans med företag kunde man på badets område utveckla ett idrottscenter. Ridning, bollsporter, klättring, skidning, skrinning, stor belyst pulkk
- Simhallen tillbaka, biograf eller föreställningar i badets auditorium emellan
- Simhall till Sjundeå bads utrymmen. Kontorsutrymme eller liknande av det gamla hotellet?
- Badets område till kommunens och kommuninvånarnas användning.
- Badets område borde värnas för och tas i bruk som friluft- och allaktivitetsområde. Området är även utmärkt för att stöda resande i hemlandet.
- Badet, utreda möjligheter att utveckla badets och naturområdet i dess omedelbara närhet till ett turistmål.
- Motionsbanan ska underhållas och idrottsplatserna och redskapen förnyas.
- Biograf, bowlinghall, "junibacken", fast en upplevelseplats med pikku kakkonen -tema som utvecklas tillsammans med yle, där t.ex. barnboksförfattare kommer på besök etc., simhallen ska öppnas >> ordentlig bastuby etc. i samband med badet, på vintern val
- Möjlighet att spela tennis och boka plan via kommunens sidor?
- Upprustning av badets naturstigar och bättre skyltning på stigarna.
- Kommunen samarbetar med företagare. Bl.a. tennisplanen till kommuninvånarnas användning.

- Bergsklättring, utförsåkning på terrängcykel, linbana, källkäning (som i Ruka)
- Kunde man få stöd till områdets idrottsverksamhet genom att stöda områdets företagare, en ordentlig ridmanege eller liknande, hästsport och hobbyverksamhet.
- Badets rutter
- Badet och dess miljö behöver planering
- Sjundeå bad borde köpas av kommunen.
- Bygga utesimplats i samband med badet- då vattnen är i dåligt skick i sjöarna o algsituationen på sommaren är dålig behövs alternativ.
- Beställningstaxi eller samskjuts som kan beställas med app t.ex. från taget kvällstid, kunde utnyttja samma bilar som med skolskjutsarna
- Busshållplatser på hela Sjundeås område ska förnyas (t.ex. Houtskär). Då man reser runt i Finland ser man fina exempel. I övrigt är det nödvändigt att utveckla busshållplatsernas markeringar och områdets gemensamma kollektivtrafiksidor
- Hundpark Badets verksamhet frodas
- Litteraturdagar el. dyl., stöder Sjundeås och närområdets författare, poeter etc.
- Till området ett fotbolls-/handbollsstadium el. dyl., områdets inkvarteringsutrymmen stöder sportfokuset. Sjundeå cup -spelen hit etc.



KYRKBYN (objekt/område som utvecklas)

Badstranden

- Badstranden ska rustas upp till kommuninvånarnas användning. Samtidigt till området en simplats för hundar och möjligtvis även för hästar.
- Badplats på vintern.

Päivärinne:

- Utomhusidrottsplats eller "utegym" till gamla Päivärinteen koulus gård
- Även på detta område finns platser där man kunde placera en hundpark för att öka invånarnas välmående.

Åstranden

- Paddlingscenter och rutter >> ska utvecklas och lokalföretagare ska stöd
- Åstrandens friluftsled, helst hela vägen till havet (jämför Banvallens led sträckan Karis-Fiskars). En led med bra grund som lämpar sig till gång, löpning och cykling (t.o.m. ridning?), som skulle gå längs åstranden. Där emellan kunde vara pe

Evitskogsvägen

- Cykelväg mot Evitskog. Vägen är i flitig användning av cyklister sommardag.

Närbutik

- Till området borde planläggas en tomt för butik och få en butik som inte är i S-gruppen till Sjundeå
- Närbutik till området

Radhus

- Några till radhustomter

Turism

- Kommunen ska absolut stöda medeltida marknaden och runt detta kunde man utveckla mer permanent turismaktiviteter och tjänster (t.ex. Tammela Hakkapeliitta)

Egnahemshus

- Kommunen kunde skaffa och erbjuda på kyrkobyns område en del tomter för egnahemshuslinnavuori

Linnavuori

- En ny naturstig/trappor till toppen av kullen, där det finns fantastiska vyer till kyrkan och kyrkobyn.

Kyrkobyn

- Borde få butikiosk
- Livsmedelsbutik eller liknande kiosk.
- Fina blomsterplanteringar om sommaren till kyrkobyn.
- Bättre kollektivtrafik till Sjundeå station och Lojo.
- Nya bostäder som skulle lyfta upp kyrkobyns ansikte, men som respekterar den gamla arkitekturen. T.ex. Schauman-arkitekterna har i Åbo förverkligat flera nya byggnader som respekterar det gamla (bl.a. hotell Börs)

Fågeltornets område

- Fågeltornets upprustning
- Fågeltornets område >> spångar och dylika friluftsstigar. Båthamnen upprustas och där ska finnas båtplatser kommunen hyr till roddbåtar/fiskare.



KARTENKÄT

Kommuncentret och delfaktorer för trivsel

Delfaktorer för trivsel och kvalitet

På kartan har man markerat Sjundeås Hjärta samt distanszoner på 500 m och 1 km från tågstationen.

Tryck på knappen enligt tema för att kunna markera på kartan saker som gör centrum trivsamt, säkert och kvalitativt samt intressanta och utvecklingsbara arkitekturobjekt och förbindelser. Du kan zooma på kartan.

Boende och arkitektur

Asuminen ja arkkitehtuuri 🏠

Trafik och förbindelser

Liikenne ja yhteydet 🚗

Rekreationsområden och rutter

Virkistysalueet ja reitit 🌳

Tjänster

Palvelut 🍷

Trivsel och miljöns kvalitet

Viihtyisyys ja ympäristön laatu ⭐

Säkerhet

Turvallisuus 🛡️

Dragkraft och identitet

Vetovoima ja identiteetti ❤️

DELFAKTORER FÖR TRIVSEL OCH KVALITET

Man frågade separat om Sjundeå centrum's delfaktorer för trivsel och kvalitet i olika kategorier och som kartmarkeringar.

I analyseringen av resultat beaktade man inte markeringar som inte namngetts eller som placerats utanför området som granskas.

Viihtyisyyden ja laadun osatekijät

Karttaan on merkitty Siuntion sydän sekä 500 metrin ja 1 kilometrin etäisyysvyöhykkeet juna-asemalta.

Klikkaa teeman mukaista painiketta merkitäksesi kartalle asioita, jotka tekevät keskustasta viihtyisän, turvallisen ja laadukkaan sekä kiintoisat tai kehitettävät arkkitehtuurikohteet ja yhteydet. Voit zoomailla kartalla.

- Boende och arkitektur
- Trafik och förbindelser
- Rekreatiomsområden och rutter
- Tjänster
- Trivsel och miljöns kvalitet
- Säkerhet
- Dragkraft och identitet

500 m

Delfaktorer för trivsel och kvalitet

Dragkraft och identitet ♥

Anna Enkenberg Art

- Arbetsrum för konstnär, konstnärer syns nu inte alls i kommunens marknadsföring, trots att det säkert bor kreativa arbetare i kommunen. En gemensam utställningsplats i centrum? Biblioteksutställningar är inte nu heller sexiga, och de lockar till sig enbart personer som redan bor i kommunen

Fanjunkars

- Fanjunkars är en faktor som skapar identitet
- Fanjunkars, viktig och vacker plats

Urheilupuisto / Idrottsparken

- motion!
- Allaktivitetshall

Käsityöläisen vanha.../ Banarbetarnas gamla bostadsbyggnad

- Banarbetarnas gamla bostadsbyggnad är till salu. I byggnaden i fråga kan man göra t.ex. en konststuga som i Kyrkslätt och ge möjlighet till kaféverksamhet..

Etäisyydet ja väljyys / Avstånd och gleshet

- Det bästa är att vardagens bastjänster hittas relativt nära för områdets boende (ca en kilometers radie) och att hemmets gård är gles.

Keskusta / Centrum

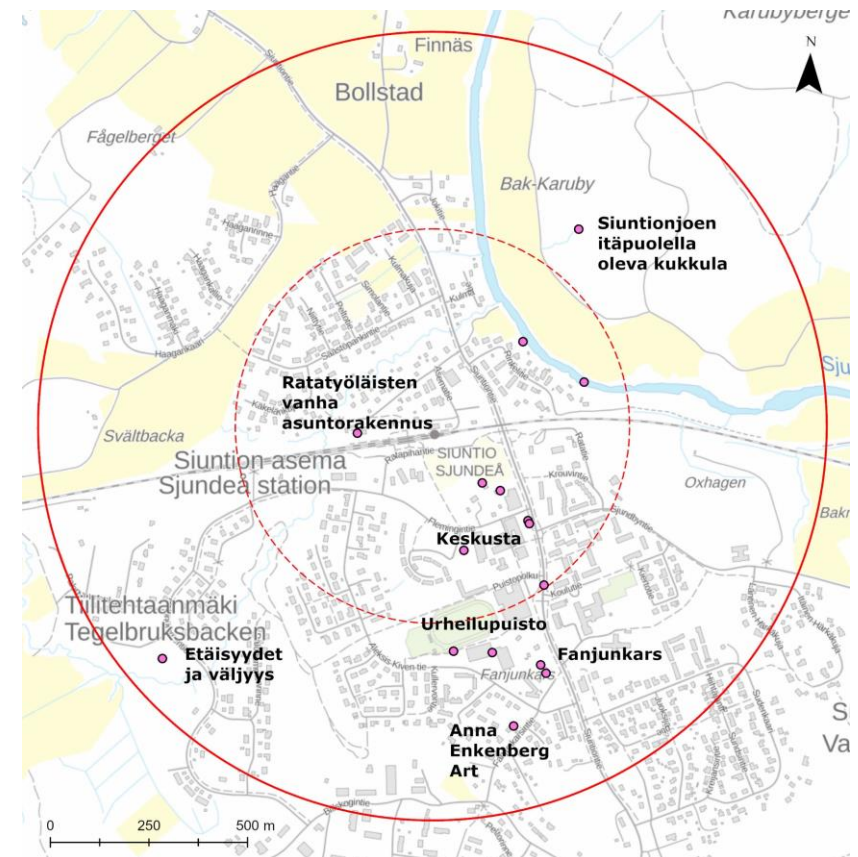
- Det mest centrala stället i Sjundeå. Stanna eller inte? Hur ska detta centrum utvecklas, så att det är mer än bara en parkeringsplats? Närtjänster, kultur, småföretagare, byggnaders skick, torg, träffpunkt, grönområden?
- I centrum (och annanstans) borde man förbättra uppsynen genom att rätta trafikmärken, röja buskage, snygga till diken, ...
- Hela kommuncentrets område är gammalt och utnött.
- S-Market är den enda fungerande tjänsten i Sjundeå utöver tandvården
- Kommunens centrum är vårt visitkort.
- För tillfället upplever jag inte att Sjundeå centrum skulle ha någon

Siuntionjoki / Sjundeå å

- Ån och bäckar
- Sjundeå ås vackra naturlandskap till nyttoanvändning på ett behärskat sätt och genom att beakta naturen.

Siuntion itäpuolella oleva kukkula / Kullen på östra sidan om Sjundeå å

- Att utnyttja denna kulle på östra sidan av Sjundeå å till friluftsleder kunde vara en bra idé. Fina vyer och någon slags utsiktsplattform kunde fungera som t.ex. fågelskådarens träffpunkt



Delfaktorer för trivsel och kvalitet

Säkerhet ➔

Kevyt liikenne / Lätt trafik

- Trygga trafikarrangemang. Sjundeåvägen är farlig för lätt trafik, eftersom den inte ens har ordentliga vägrenar. Det vore bra att snabbt göra en förbättring i saken.
- Trottoar

Aseman ympäristö / Stationens miljö

- Stationens tunnel och miljö behöver förbättring i säkerheten
- Området är rastlöst
- Kameror på järnvägens område samt på fastigheter ägda av kommunen

Kävelytie / Gångväg

- Belysning till gångvägen

Skeittipuiston parkkis / Skateparkens parkeringsplats

- Förbud av mopeder på skateparkens parkeringsplats, mycket farligt då barn rör sig där!

Sjundbyntie / Sjundbyvägen

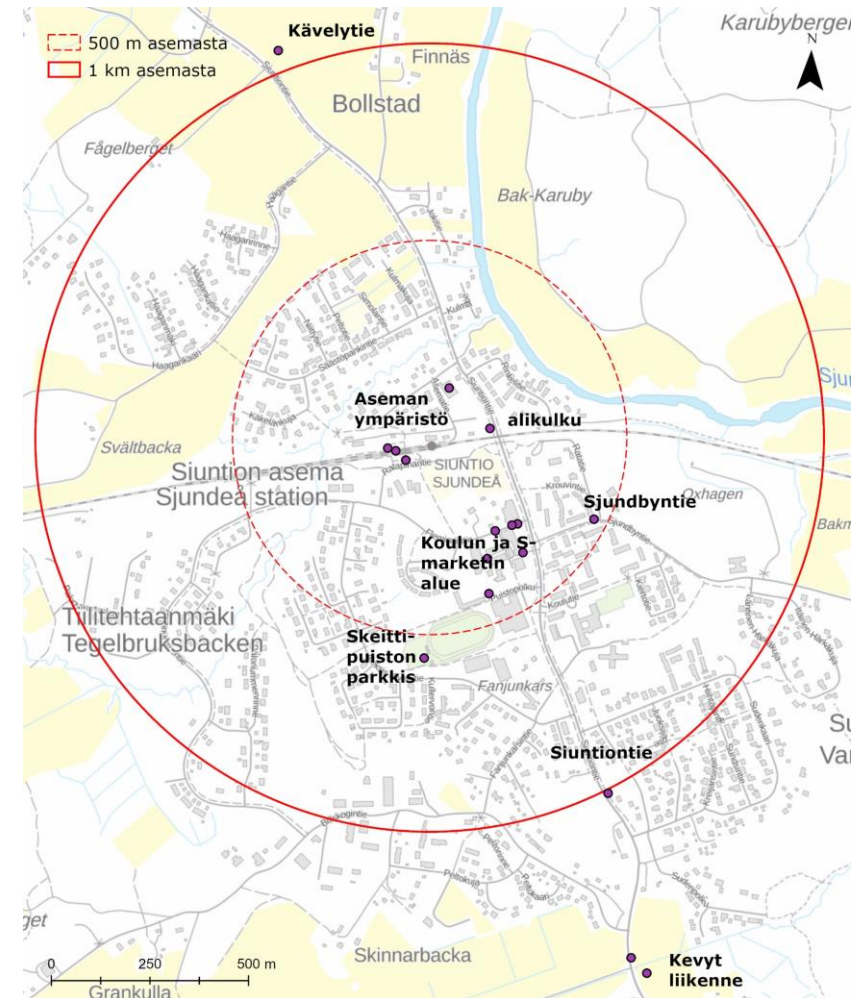
- Vägbelysningen måste fås i ordentligt skick för att garantera trygghet för fotgängare etc.

Koulun ja S-Marketin alue / Skolans och S-Marketens område

- Trygga barns skolvägar och övergångsställen. Belysning!! Och trygga övergångsställen vid S-Marketen och då man kommer från tåget över ängen mot skolan
- Skolan ska vara ett jämnt och tryggt ställe för alla.
- Öka trygghet t.ex. med belysning.
- Trafikrusning
- Säkerhet och lugn är viktigt på hela området.
- S-Marketens parkering längs vägen och placering av övergångsställen ska granskas.

Siuntiontie / Sjundeåvägen

- Cykelväg i riktning mot 51:an, eller väntar vi på när en värre olycka sker?



Delfaktorer för trivsel och kvalitet

Trivsel och miljöns kvalitet ☆

Koulu /Skola

- Studiemöjligheter för barn och unga i en frisk och trivsam skola.

Kerrostalot / Höghus

- Förbättra höghusens fasad
- De vanvårdade höghusen längs huvudgatan skapar inte trivsel

Keskusta / Centrum

- Hela centrum behöver trivsel. Nu en förfallen genomfartsplats. Varit sådan de senaste 15 åren.

Fanjunkars

- Idylliskt

Ulkoilualue /Friluftsområde

- Spånkana, eftersom natur och hobbyområde mitt bland bebyggelse
- Fritidsområde, frisbee-golfbana

Urheilualue /Idrottsområde

- Blomplanteringar och bänkar vid området kring idrottsplanen, skateparken och arenan.

Peltoalue / Åkerområde

- Detta lilla åkerområde är fint på hösten då det är fullt med solrosor och ängsblommor. Ökar trivsel då många även leker med hundar här då en allmän hundpark fattas

Joki / Å

- Promenadväg vid ån där man kan sitta ner och äta glass, kaffe

Aseman alue / Stationens område

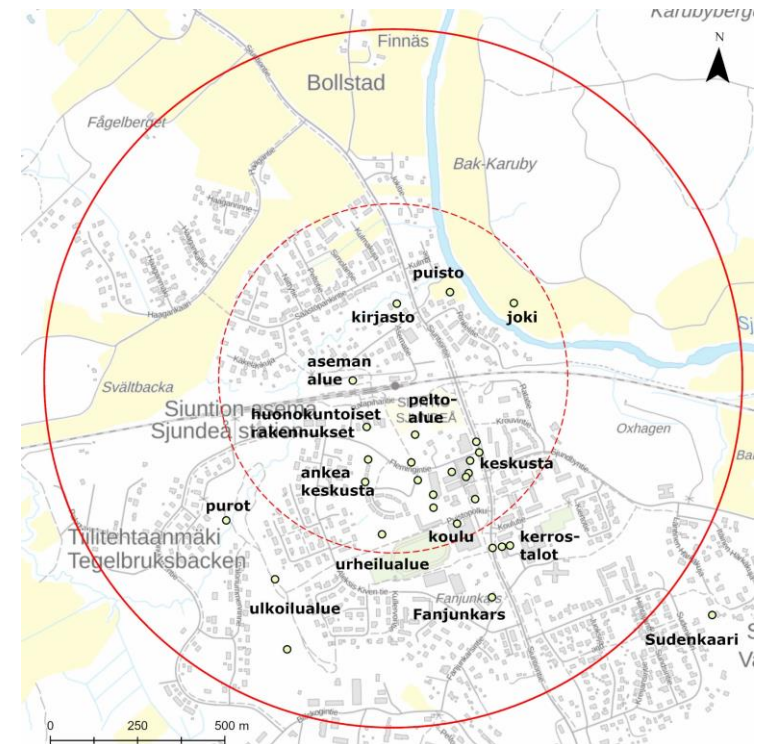
- synnerhet miljön kring stationen och (nuvarande) biblioteket har skäl att märkbart förbättra trivselen och underhållet.

Ankea keskusta / Trist centrum

- I synnerhet miljön kring stationen och (nuvarande) biblioteket har skäl att märkbart förbättra trivselen och underhållet.

Keskusta / Centrum

- Städtigt centrum
- Den mest centrala delen av byn är närmast en sjabbig parkeringsplats. Tyvärr beskriver det byns nuläge ganska bra. Då skolomas baracker tas bort finns skäl att fundera på det centrala "hjärtats" läge och överväga t.ex. flytt av parkeringsplatser bakåt och någon
- Capella, utvecklingsbart objekt. Gör centrum fulare.
- Centrums område behöver ett ansiktslyft.
- Studiemöjligheter för barn och unga i en frisk och trivsam skola.
- Lekparker ökar barnens trivsel och skapar träffpunkter för människor.
- Var finns en trivsam liten park med beställt/beställda verk?
- Mycket platser som är förfallna. Blomsterarrangemang skulle hämta med sig trivsel
- Nytt skolcenter
- Fula/fuktiga byggnader bort, landskapsidyll istället, t.ex. förra aktia-byggnaden och maju-restaurangens byggnad. Vackert rött trä istället. Sjundeås visuella uppsyn och helhet i skick! Nya handbollshallar, skola, åkerns gul-röda bostäder.
- Detta lilla åkerområde är fint på hösten då det är fullt med solrosor och ängsblommor. Ökar trivsel då många även leker med hundar här då en allmän hundpark fattas
- I synnerhet miljön kring stationen och (nuvarande) biblioteket har skäl att märkbart förbättra trivselen och underhållet.
- Uppenbarligen är detta någon busstation i centrum. Det ser inte ut så, så den skulle säkert kräva något så att man ens känner igen var det finns något som kallas busstation.



Kirjasto / Bibliotek

- Utrnyttja miljön kring biblioteket då bildningscampuset är färdigt. Detta skulle vara en naturlig del av centrumverksamheternas område men även bra tomtmark för boende eftersom infran är färdig och stationen nära **Huonokuntoiset rakennukset / Byggnader i dåligt skick**
- Sjundeås kämorrådes byggnader i dåligt skick samt deras miljö/skrotade bilar skiljer sig inte nu riktigt till en fördel. **Puisto / Park**

Sudenkaari / Vargsväng

Purot / Bäcker

Delfaktorer för trivsel och kvalitet

Tjänster

Urheilualue / Idrottsområde

- Bra att det finns
- Låneplats för utomhusmotionsredskap, t.ex. på vintern skidor och skridskor.
- Gemensamt centrum där man sammanför fostran, vård och kultur, är bra utveckling och stöder barn och ungas tillväxt och utveckling. Detta lönar sig att utnyttja då man säljer Sjundeå till nya invånare.
- Hela idrottsområdet och arenorna är på något sätt en råddig helhet. Utåt ser de på något sätt ovärdade ut.

Terveyskeskus / Hälsocentralen

- Här finns fungerande hälsocentral och hälsotjänster. Detta är ett försäljningsäss. Och även en bra orsak att bo i Sjundeå.

Koulu / Skola

- Svenskspråkigt högstadium/möjlighet till tvåspråkigt högstadium

Ruokakauppa / Matbutik

- Större närbutik
- Enda närbutiken
- S-Market är Sjundeås hjärta...
- Närbutik är ett livsvillkor.
- Den enda butikens bastjänster är relativt ok, men konkurrerande butiker kunde ändå tillåtas på centrums område... Lidl.
- S-Market, enda butiken
- En till butik till centrum
- Dagligvaruhandel
- Konkurrerande butiker
- Var finns en till butik och tjänster?
- Prisma
- En till butik till kommuncentret

Nuca bar

- Nuca bar förra sommaren hämtade med sig ens lite färg till ett annars så dystert centrum.

Torgområde

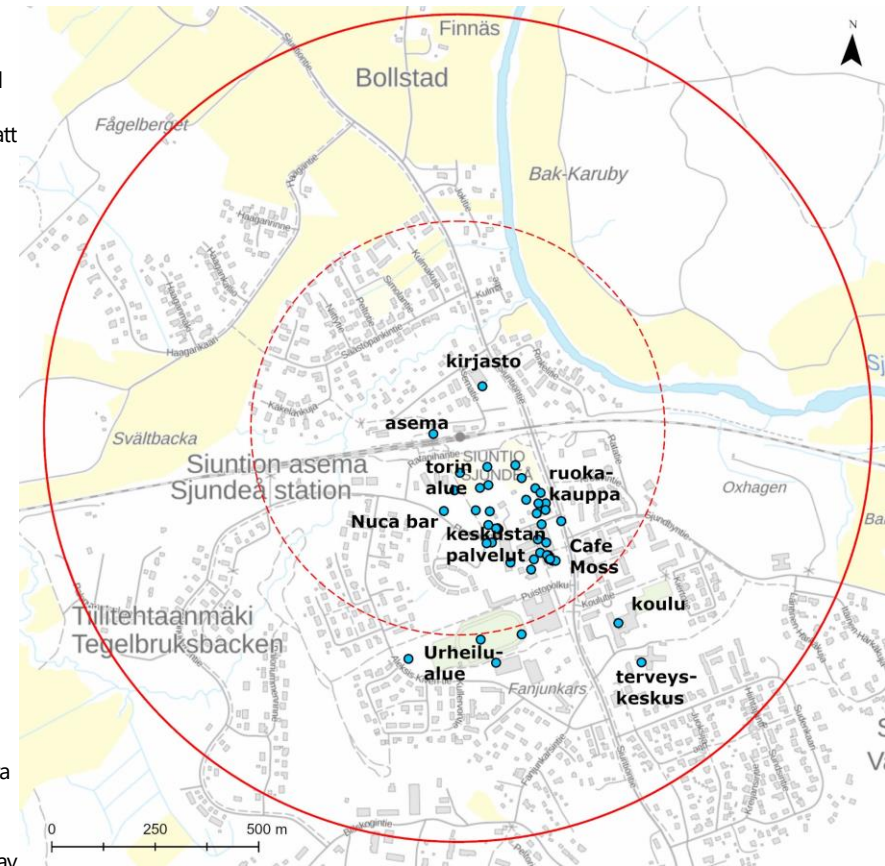
- Trivsamt torgområde

Cafe Moss

- Cafe Moss är en superb tjänst i en liten by. Det finns skäl att stöda småföretagare, eftersom de med sin säregenhet gör "något särskilt" för kommuncentret, så att det skiljer dem från grannar.
- Cafe Moss, den enda personliga kvartersbutiken i Sjundeå centrums område

Keskustan palvelut / Centrums tjänster

- Apoteket är ett livsvillkor
- Apoteket ska hållas i Sjundeå. Man kunde locka fler tjänster till aktia-huset.
- Tjänster nära stationen.
- Frissör, Café, apotek, pizzeria och kiosk
- Kommersiella tjänster och SH-tjänster
- Fokuserar tjänsterna, tillgänglighet.
- Man ska utveckla centrums uppsyn och tjänster till mer lockande. Cafe Moss är ett utmärkt exempel.
- Kiosk, kafé och restaurang är viktiga.
- Skolor och daghem
- Livsmedelsaffär
- Tjänster är en väsentlig del av kommuncentret.
- Tjänster ska koncentreras till centrum/stationsområdet
- Tjänster överlag, bl.a. apotek, post/MH, butik, kunde vara koncentrerat och tillgängligt så att säga under samma tak.
- Tjänsteutbudet är just och just tillräckligt, kräver ökning av invånarbas för att utvecklas. Området nära stationen ska tätas till och växa förhållandevis behärskat och med egen lockande identitet
- Serviceverksamhet finns, men vem hittar den?
- Restauranggata är kul!
- Ny fastighet, där man har mer affärsutrymme med bättre tjänster.



Kirjasto / Bibliotek

- Biblioteket är kul men byggnaden ful.

Asema / Station

- S-market, lunch-, kiosk- och kaféutbud med rimlig nivå..

Delfaktorer för trivsel och kvalitet

Rekreatiomsområden och rutter ☁

Jokiranta / Åstranden

- Åar och bäckar
- Åparken väntar på att utvecklas.
- Rekreatiomsområde, bänkar, redskap för utomhusidrott, bättre skyltning till åstranden!!
- Till Sjundeå strand borde man göra några rekreatiomsplatser och utveckla åns stränder och flöde
- Ån, en outnyttjad pärla
- Promenadrutt över ån och längs åstranden skulle vara utmärkt och säkert en populär idrotts- och träffplats samt skulle höja områdets identitet. Sjundeå är underbar men helt outnyttjad som den är nu
- Gör åparken trevlig!
- Åns park längs åstranden med planteringar och kanske badplats
- Möjlighet att komma till vattnet.
- Man borde kunna komma åt att gå längs ån. Belyst promenadrutt.
- Åstranden. Varför kan man inte utnyttja en så här fin plats?
- Utsikt av ån som inte blir sedd. Och outnyttjad.
- Längre friluftsled nära ån
- Åområdets park och tillgång till sjön
- Här skulle vara en trevlig plats att spendera tid på, men som det är nu lockar det inte ännu

Karubybergen

- Kunde man utnyttja detta område till friluftsliv?

Kirkonkylälle reitti / Rutt till kyrkobyn

- En rutt i riktning kyrkobyn bort från bredvid strömmen av bilar.

Tähän sopisi.../ Här skulle en park passa

- Centrum behöver ett skött grönområde. I synnerhet stationens miljö är stökig.
- Tomt område som ropar efter park och lekpark
- Fokuseras
- Utnyttjande av området! Lekpark och grönområde skulle vara trevligt.
- Park med planteringar och bänkar?
- Var är torget/offentlig trivsamt plats?
- Vid Sjundeå stationsområde kunde man grunda ett parkområde om man bara hittar utrymme plantering av träd
- Detta skulle vara ett bra läge för en park där man kunde spendera tid och trivas. Som det är nu lockar det inte till annat än att snabbt gå bort.

Urheilupuisto / Idrottsparken

- Idrottsplanen rustas upp och motionsredskap sätts fram för kommuninvånarnas bruk.
- Idrott och sport - mer av detta
- Fennia Arena, bollhallen samt idrottsplanen, skapar många möjligheter

Surkeassa kunnossa oleva leikkipuisto / Lekpark i uselt skick

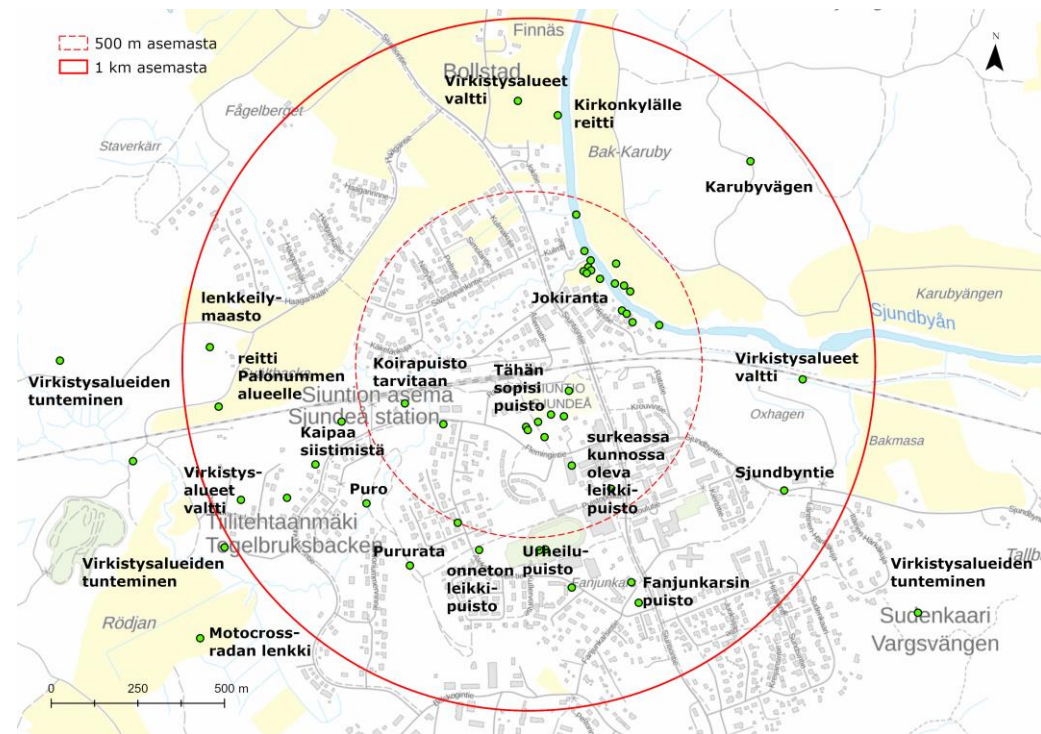
- Lekpark i mycket uselt skick. Lockar inte till att spendera tid med barn.

Lenkkeilymaastoa / Joggingsterräng

- Underbar natur Detta lönar sig att bevara för att de boende joggar

Koirapuisto tarvitaan / Hundpark behövs

- Det finns säkert snart mer hundar än människor i byn. Hit söker sig även människor på basis av utrymme och för vem husdjur är viktiga. Tjänsterna ska motsvara önskemålen. Hundparken har väntats på länge och det är skäl att förverkliga den snarast. Ärendet stöder även att socialisera hundar, vilket påverkar säkerheten i Sjundeå.



Virkistysalueiden ... / Känna till rekreatiomsområden

- Rekreatiomsområden och leder finns fast hurudana som helst, men bara få vet om dem.

Virkistysalueet valtti / Rekreatiomsområden ett trumfkort

- Rekreatiomsområden nära centrum är vårt trumfkort.

Kaipaa siistimistä / Kräver att det snyggas till

- Buskagen och buskarna ska gallras och området snyggas till så att området med tanke på rörlighet skulle vara lockande

Onneton leikkipuisto / Bedrövlig lekpark

- Mycket bedrövlig lekpark. Om den vore trivsamt skulle vi spendera tid där med barnen.

Motocross-radan lenkki / Motocross-banans slinga

Reitti Palonummen alueelle / Rutt till Brännmalmens område

- En promenadrutt under tågbanan till Brännmalmens område skulle erbjuda goda näridrottsmöjligheter genom att koppla samman banans norra och södra sida utan att man behöver röra sig genom stationen.

Pururata / Spånbanan

- Spånbanan kunde utvecklas och längs den kunde man göra t.ex. en rhododendronpark med sittplatser
- Trevliga motionsstigar och natur
- Spånbanan, bästa saken mitt i byn

Puro / Bäck

Delfaktorer för trivsel och kvalitet

Trafik och förbindelser / \

Billskogintie/ Billskogsvägen

- Tätt trafik och i synnerhet stora lastbilar orsakar många farosituationer på Billskogsvägen... trottoar!

Palloiluhallit / Bollhallar

- 2 bollhallar med möjlighet att idka idrott

Sjundbyntie / Sjundbyvägen

- Sjundbyvägen, förbättra säkerheten bl.a. trottoar

Siuntiontie / Sjundeåvägen

- Sjundeåvägen - väg 51, förbättra säkerheten: belysning och väg för lätt trafik
- Huvudled som är i dåligt skick och inget som lockar till att svänga

Linja-autoyhteydet / Bussförbindelser:

- Bussförbindelser i synnerhet mot Helsingfors, men även till Lojo

Kiertoliittymä / Rondell

- Man borde bygga en rondell i centrum för att begränsa bilarnas hastighet och så det blir tryggare att röra sig till fots
- En rondell skulle skapa centrumaktighet. Området är inte enbart en genomfartsplats. I rondellen kunde finnas ett konstverk med Sjundeåtema eller t.ex. ett träd

Kävelytie / Gångväg

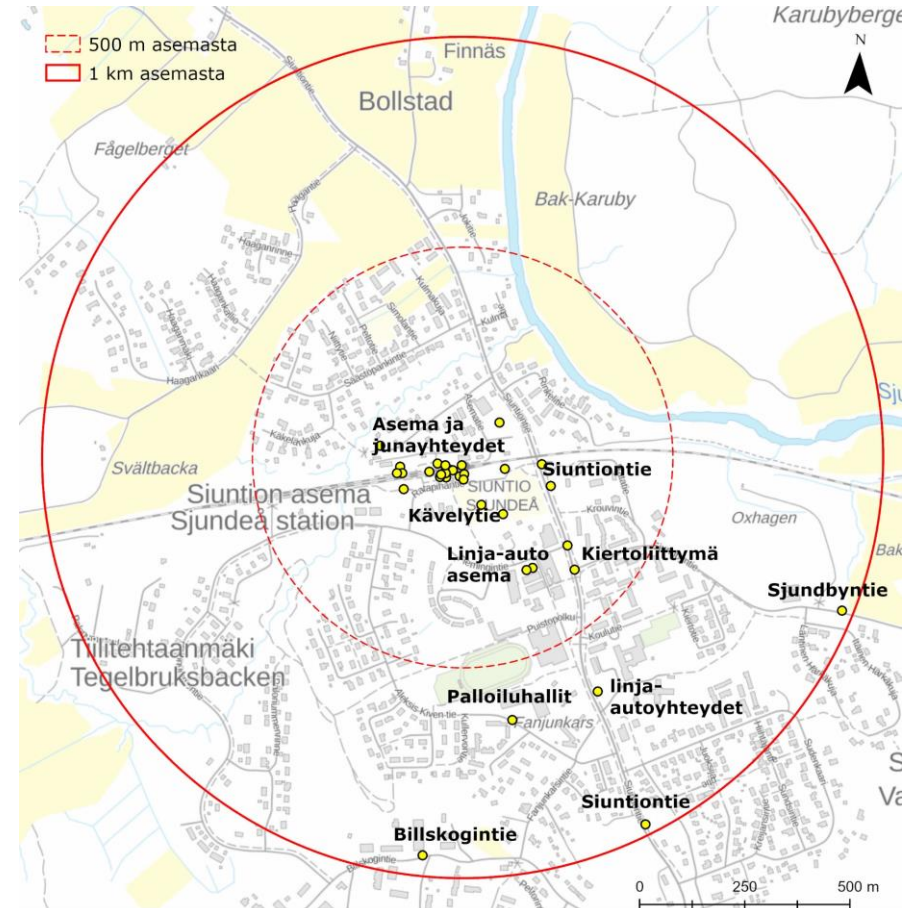
- Gångväg från stationen till centrum

Linja-auto asema / Busstation

- Efter AKK:s evakueringsutrymmen kunde här komma en ordentlig busstation.
- Busstation

Asema ja junayhteydet / Station och tågförbindelser

- Betydelsen av stationen och närtågstrafiken alldeles central för kommunens livskraftighet. En kommun som enbart förlitar sig på privatbilism ryms inte i målen för hållbar utveckling
- Stationens miljö kräver upprustning
- Bra tågförbindelser
- Man borde utveckla tåg- och bussförbindelserna. Egntliga stationen ska utvecklas.
- Tågstationen. Enda sättet att röra sig utan bil
- Tågstationen, går det ens något mer??
- Tågbanan, kollektivtrafik
- Mer tågturer
- Tågturer även på veckosluten
- Tågförbindelser med en timmes mellanrum
- Möjliggör arbets- och skolorsresor.
- Snygg tågstation
- Behövs bättre kollektivtrafikförbindelser för arbetsresande och skolelever.
- Fungerande tågförbindelse
- Veckoslutets tåg och även på vardagar före kl. 12
- Matartrafik med buss till tågturema och olika bostadsområden
- Tågförbindelser också på veckoslut



Delfaktorer för trivsel och kvalitet

Boende och arkitektur i 

”Paloheinä” Palonummi / Brännmalmen:

- Brännmalmen, trevligt egnahemshusområde
- Enda möjligheten för utveckling
- Småhusbetonat bostadsområde skiljer sig till fördel och skapar trivsel och säkerhet med sina parkaktiga trottoarer.

Billskogintie / Billskogsvägen

- Passligt vid sidan om från ”kärnan”, men bra tillgänglighet. Ny bostadsproduktion, nya skattebetalare.

Uusi kampus / Nya campuset:

- Servicecentral
- Det nya campuset representerar nutiden
- Nya campuset

Rumat kerrostalot / Fula höghus

- Höghusen här kräver snarast ett ansiktslyft eller helst att de rivs
- Gamla och ovårdade hus placerade på s.k. paradplats är varken en vacker eller representativ vy.
- Riv de där höghusen

Omakotitalo / Egnahemshus

- Trevligt boende i egnahemshus

Kauppa / Butik

- Butik - när får vi en till?

Sjundbyn kartano / Sjundby gård

- Högkvalitativt bostadsområde
- Park

Keskusta / Centrum

- Byggnaden som kommunen nuförtiden äger förstör hela centrum och borde rivas
- Kommunens centrum är vårt visitkort.
- I stället för stationens affärscenter något stilfullt modernt affärscenter, med t.ex. bostäder i övre våningen.
- Trivsel till centrum på alla nivåer: byggnader, natur, parker, service
- Hela utsikten av kommuncentret är som från bakgården av en stormarknad, bakom parkeringsplatsen. Lockar inte alls till att komma på besök.
- Tidigare svar. Varför nya fula byggnader, fula starka färger och alla ser olika ut och helt för stora i tränga utrymmen. Visuella lantliga idyllen i skick.

Uusi kerrostalo / Nytt höghus

- Nytt snyggt höghus
- Stiligt nytt höghus, i synnerhet om man jämför med det förfallna bredvid svenska skolan, som välkomnar till Sjundeå...

Autiotalo / Ödehuset

- Detta ödehus kunde repareras eller rivas. Nuläget är inte trivsamt och skapar en underlig och otrygg miljö.

Joen läheisyys / Närhet till ån

- Ån måste bli synlig!

Vanha talokanta / Gamla husbeståndet

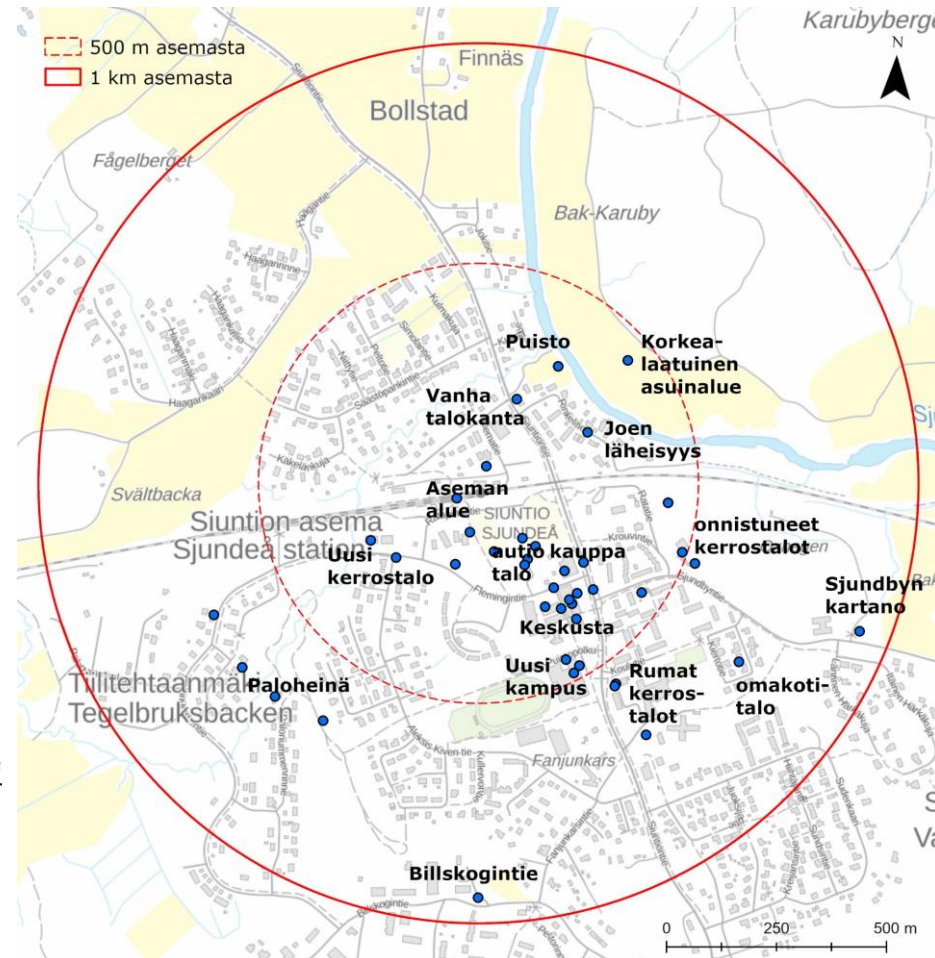
- Det finns skäl att värna om det gamla husbeståndet.

Aseman alue / Stationens område:

- Påskynda bostadsbygge på stationens område, som det är nu är området likt ett ofullständig område obruten mark och försvagar identiteten, trivseln och attraktionen
- Tågstationen viktig för arbetsresande
- Om kollektivtrafikförbindelserna skulle fungera bättre skulle det vara en bra plats att bo nära kollektivtrafiken Arkitekturen ful och föråldrad. Allmänna uppsynen borde snyggas ens med

Onnistuneet kerrostalot / Lyckade höghus

- Trevligt boende i höghus
- Höghusens lyckade placering aningen ifrån kärnområdet, så att de inte skuggar och skapar itne för stadsaktig känsla. Så har de boende även bättre vyer.



KARTENKÄT

Kommuncentret nu
och i framtiden

Byggnader i gott skick och arkitektoniskt
vackra till olika behov

Lågt byggande

Tät

Levande/livlig/energisk

Mera att göra för alla

Mötesplatser

Snygg

Vistelseplats

Landsbygdsaktig

Trivsamt

Grönskande/grönområden

Byalik

Tillräckliga bastjänster

Lätt tillgänglig med kollektivtrafik

Unga och barnfamiljer

Samhällelig

Hemtrevlig
Inbjudande

Glad
modern
ro

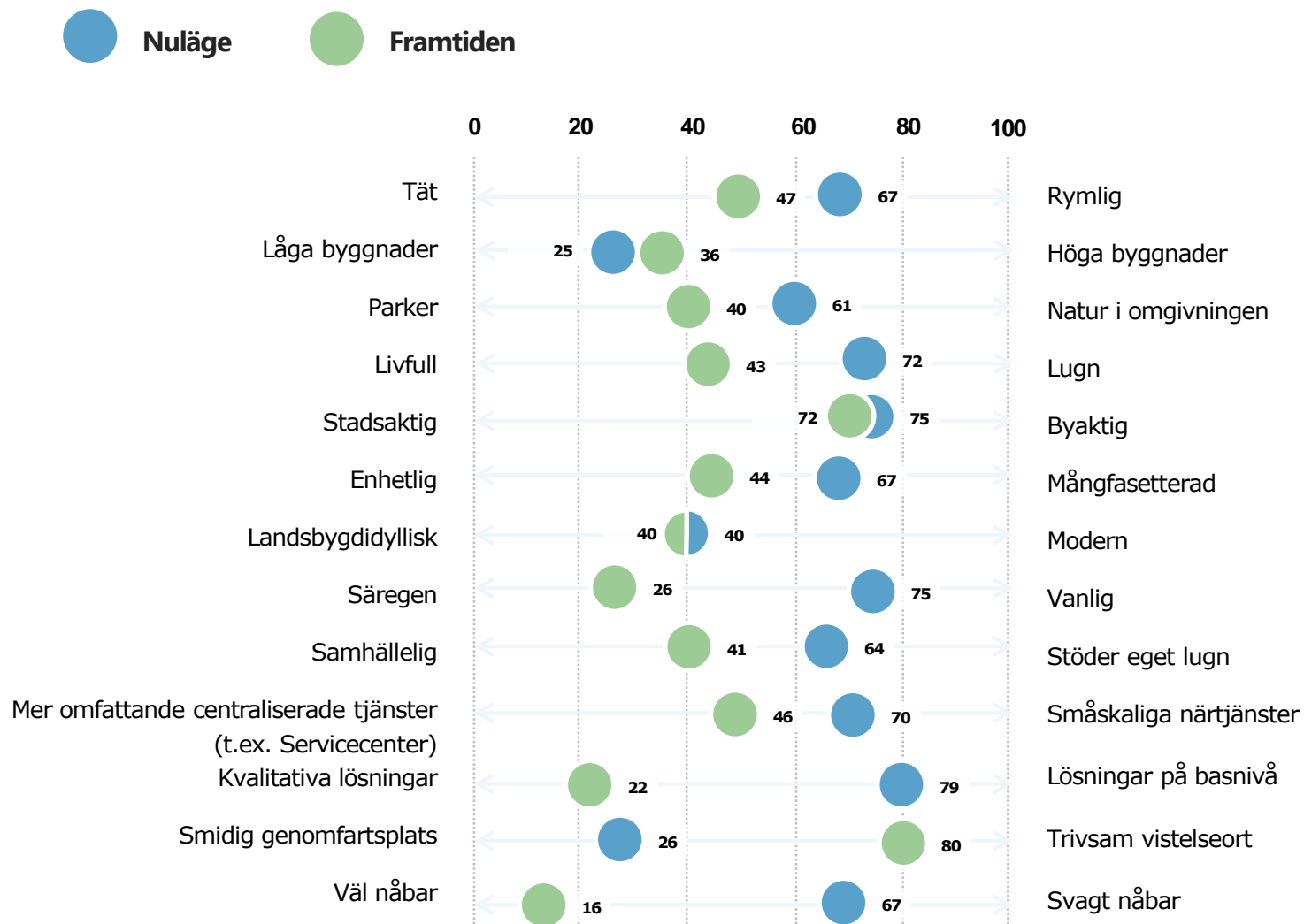
Företagare

Trygg

Trähusdominerat

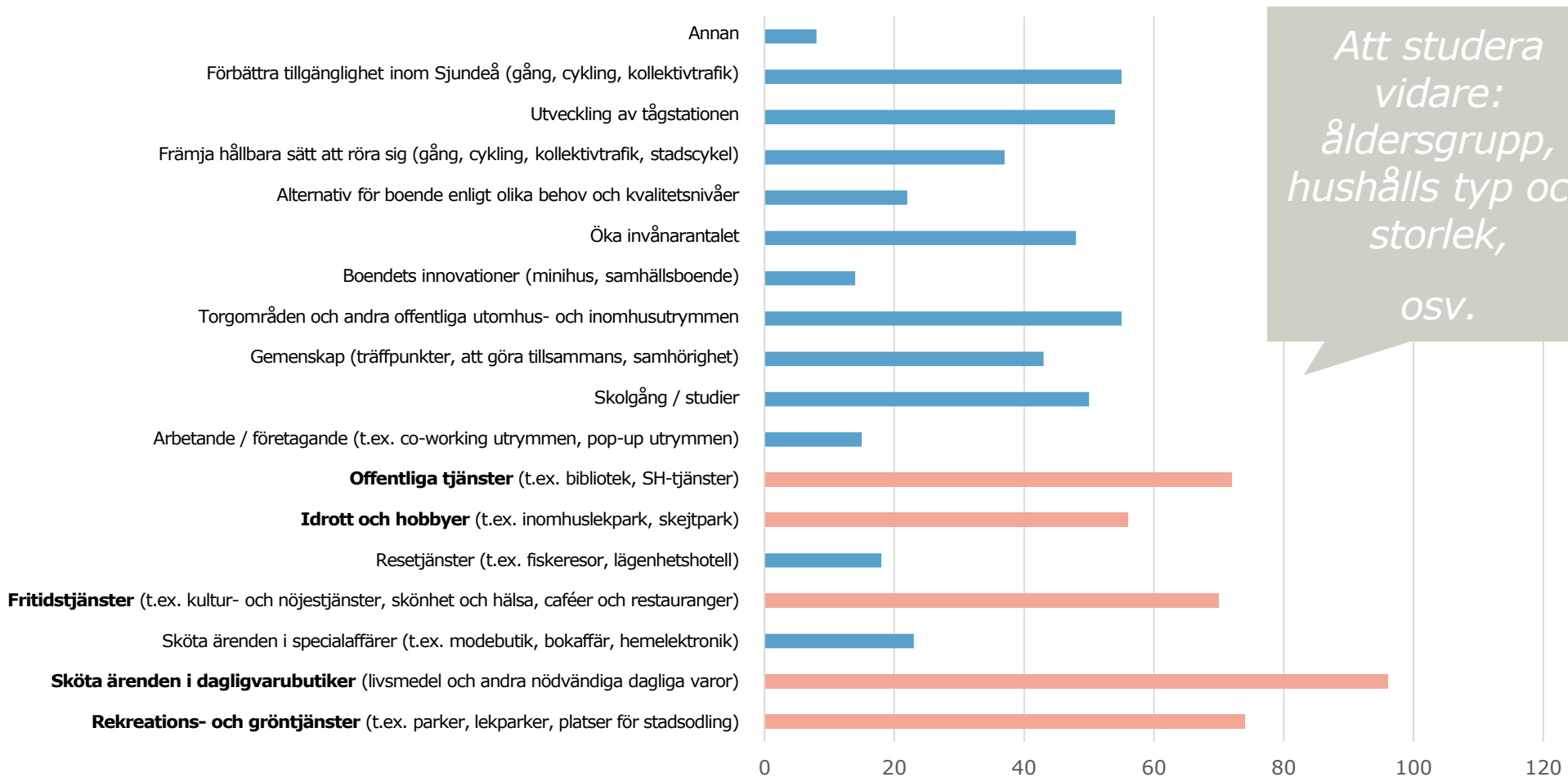
SJUNDEÅ KOMMUNCENTRUM NU OCH I FRAMTIDEN

I delen kartlade man först Sjundeå kommuncenters trivselfaktorerers nuläge och senare med motsvarande fråga framtidens önskeläge ("Vad beskriver enligt dig Sjundeå centrums områdes nuläge/framtid? Välj på skalan det läge som bäst beskriver det enligt dig.")



CENTRUMS TJÄNSTER OCH VERKSAMHETER 1/2

Fråga: Vilka är enligt dig de mest centrala sakerna som man ska satsa på i centrum? De svarande fick välja fem viktigaste saker och följande fanns bland resultaten; **dagligvarubutiker, rekreations- och gröntjänster, offentliga tjänster, fritidstjänster** samt **idrott och hobbyer**.



Att studera vidare:
åldersgrupp,
hushålls typ och storlek,
OSV.

CENTRUMS TJÄNSTER OCH VERKSAMHETER 1/2

Svar vid punkten "Annan":

- Kommunsammanslagning, delar Kyrkslätt, Lojo, Vichtis
- Lättnader i byggande norra Sjundeå
- Mer byggnadsrätter till norra Sjundeå
- Norra Sjundeås plan är 30 år gammal och den torde uppdateras. Det är svårt att få byggnadstillstånd i norra Sjundeå och bostadsbeståndet är gammalt. Enligt mig borde planen uppdateras för att upprätthålla kommunens livskraft.
- Erbjud utrymmen för band och informera om dem
- Även allmänt underhåll och dess kvalitet. På somrarna kan centrums område se helt ovårdat ut.
- Sjundeå centrums uppsyn borde förbättras med att snygga till det, reparera och utveckla
- Idrottsleder, spånbanan räcker inte till hela kommunens användning. Redan nu om somrarna är den "reserverad" för frisbeegolfspelare och man måste akta att man inte får en frisbee i huvudet och på vintrarna tar skidåkarna över spåret, alltså behövs skogs-/motionsleder för promenerare etc., där det även är tillåtet att ta hunden med sig!
- I byn är asfalten dålig för t.ex. rullskrinning.
- Minskande av korruption och myglande. Detta finns ju i varje liten kommun, men Sjundeå kunde på riktigt utvecklas om de inte levde i en bubbla
- Sparbanksvägen kunde asfalteras på en gång, och inte lappas under tiotals år.

Måttstockar:

- Tolls station
- Sibbos och Borgås nya byggnadsbestånd
- Kotkas Sapokkas ambitiösa kommunträdgårdsmästare
- Ingå centrum enhetlighet
- Lojo centrums behaglighet året runt
- Grankulla centrums torg
- Modell av Fiskars och andra bruksområden vid området kring ån
- Ingås muminpark som modell för en flaggskeppslekpark
- Ingås kafé och restaurangtjänster, t.ex. Wilhelmsdal, Delta, Sågen
- Ringbanans stationer

“ Med planläggning ska man på stationens område möjliggöra affärsverksamhet i olika former. Kommunen ska köpa markområden till sig och därefter planlägga dem ändamålsenligt och sälja dem vidare. T.ex. möjliggörandet av ett affärscentrum för två stora butikskedjor och i samma fastighet utrymme för små specialvarubutiker. Även bostadsbygge och tomtförsäljning ska möjliggöras med ovan nämnda förfarande.

“ För tillfället går pengarna till grannkommunerna, då det inte i kommunen finns mer än en matbutik, som även är mycket dyr och ensidig.

“ SH-centret är dock viktigt, men miljön, affärsverksamheten och olika tjänster, företagare, affärer, restauranger etc. är vad som lockar människor till kommuncentret, att vistas där och att slösa sina pengar där. Och ju mer pengar vi sätter på den egna byns aktörer, desto bättre har företagare framgång där och lockar människor från annat håll. Ingen från grannkommunerna kommer till Sjundeå bara för att se på SH-centret (och itne heller på välfärdscampusen), men för ryktet om tillräckliga fritidsverksamheter, restauranger och hobbyer kan locka människor.

“ Bland materialen är modernt träbygge och annat hållbart bygge sådana som man kommer och se på från längre håll, vilket igen ger möjligheten för en fördel att skilja sig från mängden. Om man satsar lite mer på bygget av nya offentliga byggnader, när man med det multiplikatoreffekter. Kommunens hyreshus på paradplats i centrum har under årens lopp säkert jagat bort hundratals företagare och potentiella invånare. De dystrofierna borde sprängas.

“ Det har varit mycket diskussion om lekparkers och skateparkens skick. Om centrum har en stor, modern och superfin lekpark - med skilda delar för stora och små barn - och även en fin skatepark med sidor för små och stora, möjligtvis en graffitivägg? Dessa kunde locka i alla fall besökare från omgivande kommuner och till och med flyttrafik till Sjundeå bara campusen blir klart. På basis av klottrandet och övrig vandalisering har ungdomarna i Sjundeå inget annat att göra än ofog. De borde intervjuas och så utredas hurdan verksamhet de saknar. Då det saknas gymnasium i Sjundeå ska även trafikförbindelserna till de kommuner unga reser till för studier, kunna sättas i skick. Man kan inte anta att den unga väntar på den endaste tågturen i timal eller promenerar hem i mörkret i flera kilometer, om tåget inte längre går.

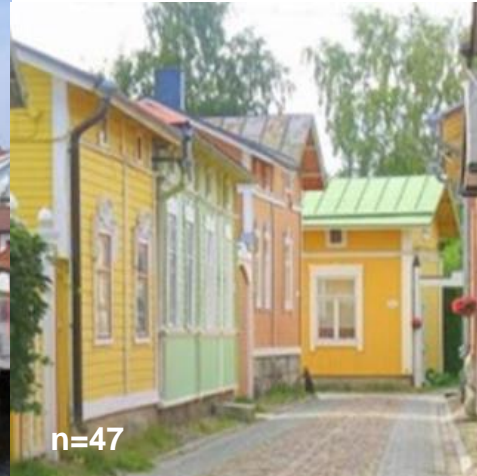
”En bajamaja vid S-Markets parkeringsplats vid sidan av pop-up ölstället och parkeringsplatsen som fortsatts till ödehusets gård förseglar centrums förskräcklighet.”
Tågtrafiken skulle få komma oftare ända till Sjundeå. För tillfället hämtas barnen från Kyrkslätt station eftersom tågen kommer dit oftare och det finns stora butiker längs vägen.

I kommuncentret fattas för tillfället helt ett område där människor t.ex. sommardag kan vistas utomhus och träffa varandra. Man åker till grannkommunerna över dagen, då det inte i närmiljön finns ett ställe att vistas på.

DRÖMMARNAS SJUNDEÅ CENTRUM

1/2

De svarande ombeddes välja bland bilderna nedan högst tre, som enligt dem beskriver deras drömmas Sjundeå centrum. De bilder som fått flest svar är större till storleken och de med minst svar mindre till storleken.



DRÖMMARNAS SJUNDEÅ CENTRUM 2/2

De svarande fick även fritt beskriva sina drömmars Sjundeå:

”Ett modernt Emmerdale”

En Sjundeåbos synvinkel:

”Då en finsk person första gången kommer till Sjundeå centrum, fäster hen uppmärksamhet på byggnader i gott skick, som skiljer Sjundeå från andra kommuner i motsvarande storlek. Hen märker även att personer som bor i sjundeå hämtar bröd från det lokala bageriet i en butik i cnetrum som säljer lokala producenters produkter. Bakom dörren bredvid finns utställt verk av medlemmar i den lokala kulturföreningen, och i centrum finns kaffe och en terrass där man kan njuta av en avslappnad dag. Och allt detta kan man komma till med både tåg och bil.”

En turists synvinkel:

”Då en japansk turist första gången anländer till Sjundeå, häpnas hen över mängden träarkitektur och över att man i en liten finsk stad kommer till en märkt naturstig direkt från centrum, från bakom en idyllisk butik som utställer lokala konstnärers verk. För hen och många andra utländska turister är detta mycket exotiskt och finska konstnärers verk osm illustrerar miljön.”

Byggnader i gott skick och
arkitektoniskt vackra till olika behov

Lågt byggande

Tät

Levande/livlig/energisk

Mera att göra för alla

Mötesplatser Snygg

Byaktig Vistelseplats

Landsbygdsaktig

Trivsamt

Grönskande/gr

Tillräckliga bastjänster önområden

Lätt tillgänglig med kollektivtrafik

Unga och barnfamiljer

Samhällelig

Hemtrevlig
Inbjudande

Företagare
Trygg

Glad
modern
ro

Trähusdominerat

ÖVRIGA

Har du ännu andra hälsningar om trivseln och kvaliteten för utvecklingsområdena och/eller centrum enligt markanvändningens utvecklingsbild eller om utvecklingsprocessen?

- Sjundeå borde informera mer om sina goda sidor. I praktiken då allt nödvändigt finns.
- Det lönar sig att tänka på vad personer som flyttar hit värderar (alltså varför flyttar de hit från t.ex. huvudstadsregionen): De söker en by i människostorlek, där det är lugnt och tryggt och där man kan njuta av närheten till landsbygden och naturen. Människor saknar inte att Sjundeå skulle vara t.ex. Esbo i miniatyrformat. De som flyttar hit söker en idyll där de kan uppleva trygg samhörighet och byaktighet.
- De nya höghusen vid stationen längs banan relativt vackra. Likadant vackert och tidlöst träbyggande till centrum och kyrkobyen tack!
- Störsviks planområdes ändring, möjlighet att ändra fritidsboende till stadigvarande boende.
- Granska kaffelandets plan. Flyttrörelse/kommunalskattebetalare skulle vara på väg till norra Sjundeå. Men man får inte bygga.
- Den nuvarande utvecklingsbilden är en bra start, men kräver ännu iteration och förenhetligande med varumärkesmaterialet och strategiarbetet. Tillsammans kan dessa tre dokument vara en bra helhet.
- Modernisera kommunaltekniken, bl.a. nytt vattentorn, så det kommer vatten ur kran även utan att det är en liten stråle. Förbättring av vägbelysningen: nu måste man på trottoaren på Sjundbyvägen och sträckan centrum-badet har egen extra lampa då man inte ser var man stiger i mörkret.
- Underhållet kunde sköta sitt jobb. Tekniska tjänsten kunde svara i telefon och på e-post.
- Snabbt riva centrums gamla affärsbyggnad och nytt modernt affärsutrymme i stället. Hyreshusen ska rivas och nytt trähusbygge eller serviceboende i stället. Hyresboende längs banan.
- Mer sammanhängande arkitektur, som respekterar det gamla.
- Det är fint att man nu utvecklar Sjundeå. Jag önskar att vår kommuns möjligheter utnyttjas och att man inte trots stora planer nöjer sig med att välja bulk och lättare och billigare alternativ. En nyckelsak är att med markägarna få igång en sådan diskussion som möjliggör marknadsföring av naturens pärlor.

3.

**SAMMANDRAG OCH
REKOMMENDATIONER**



ELEMENT AV TRIVSEL

- Byaktighet, landsbygdsmiljö
- Samhällelighet, beakta byaktiva
- Livlighet, evenemang, kampanjer
- Stadskonst, belysning av vackra element
- Planering framsprungen ur områdets historia
- Renovering av byggnaders fasader, riva byggnader i dåligt skick
- Nytt användningssyfte för stora parkeringsområden
- Arkitektoniskt vackra byggnader, enhetlig stil
- Byggande som smälter in i miljön, beaktande av naturen i byggandet
- Utveckling och marknadsföring av områdesprofiler
- Skilja sig från andra t.ex. med hållbart bygge och ekologiska aspekter
- Beakta olika boendepreferenser
- Hemtrevlig, inbjudande
- Förbättra synligheten av centrala objekt, modig planering, igenkännbar arkitektur
- Flerortig, distansarbete och fritidsboende

- Tillräckliga bastjänster nära
- Modernt affärscenter
- Mångsidigande av tjänster, 24/7 butik, möjligheter för nätbutik (hämtplats)
- Närmat, små bodar
- Flexibel planläggning som möjliggör olika aktörer och verksamheter
- Moderna och justerbara utrymmen för handel och industri
- Handelsplats för lokala producenter, utställningsplats för lokala företagare
- Utveckla samarbete mellan olika aktörer
- Fritidstjänster
- Kultur och konst fram

- Centrums promenadområden
- Resecentrum
- Belysta leder för gång och cykling
- Kvalitetsrutter för hållbar rörlighet och förbättring av trivseln av centrala förbindelser (bl.a. Sjundeåvägen)
- Stadscyklar, redskapsuthyrning (båtar, cyklar, kanoter)
- Rutter för lätt trafik som kopplar samman kommuncentren, vägbelysning, busshållplatsers tak
- Förbättra tillgänglighet för alla färdmedel
- Förbättra attraktionen till hållbar rörlighet, turer, tak, anslutningsparkering
- Upprätthåll och renlighet av vägar
- Tydliga rutter och förbättring av skyltning
- Trafiksäkerhet, förbättring av farliga korsningar, trafikljus
- Parkeringsområden av tillräcklig storlek
- Egna rutter för tung trafik, minskande av buller och vibrationer

- Områden i naturtillstånd, utfärdstjänster, guidning
- Bevara naturens värdeobjekt
- Öppna upp vyer
- Utnyttja åkerområden i rekreationssyfte
- Mångsidiga friluftsmöjligheter för olika hobbyformer
- Mötes- och vistelseplatser, bänkar, fickparker längs rutter
- Utnyttja det maritima och vattendragen (bl.a. Sjundeå ås åpark), tillgång till vattendrag för alla, strandpromenad
- Aktiviteter och tjänster anknutna till havets närhet, strandkafé
- Platser och torgområden. Mötesplatser inne och ute Byatorg
- Minska inverknings hinder (åar, vägar, kraftledning)
- Beakta olika åldersgrupper med tanke på hobbyer och rörelse
- Funktionell och samhällelig flaggskeppspark för olika åldersgrupper
Lekplatser och hundinhägnader, vuxnas redkspa för utomhusmotion

TEMAN FÖR FORTSATT ÅTGÄRDER

Planläggning

- Hela kommunens generalplan / plan för markanvändning, som specificerar kommunens framtida strävanden för markanvändning och rörelse. I planen beaktar man även landskapliga och nationella mål. Man skapar en syn för servicenätets framtid
- Kommuncentrets planbas och förtydligande av rollen som en del av Sjundeås markanvändnings helhet.
- Tyngdpunktsområdenas noggrannare general- och detaljplanläggning med beaktande av kommunens markanvändnings mål och helhet.

Planerings- och utredningsbehov

- Områdesvisa planeringsdirektiv / direktiv för byggsätt
- Utredning av centrala användarprofiler och noggrannare beaktande i planeringen och i skapandet av föreställningen av Sjundeå, marknadsföringsundersökning
- Planering av guidning
- Stärka områdesprofiler som stöd för planering och marknadsföring
- Förtydligande av kyrkobyns roll och utvecklande till en attraktiv helhet
- Noggrannare konceptskapande av kända pärlor och stöd för etablering (aktörsansökan)

Genomföranden på kort och lång sikt

- Genomföranden på kortsikt osm är snabba/förmånliga i samarbete med invånare och aktörer, med vilka man visar att trivseln kontinuerligt utvecklas
- Planer på lång sikt för att utveckla trivseln

Förbättring av samarbetet

- Aktivt samarbete med områdets aktörer, markägare, invånare och myndigheter