



#### NUMEROINNIN SELOSTUS

1. Asemaympäristön alkuperäisiin istutuksiin kuuluva hyväkuntoinen lehmusrivi. Puuston elinvoimaisuutta tulee vaalia kaikkien tulevien mahdollisten muutostöiden yhteydessä. (kuva vas. ylhäällä)
2. Vanhojen rakennuksen pihapiirissä tulisi jatkossakin suosia asemapuutarhille tyyppillisiä puulajeja: puistolehmusta, jalokuusia, sembramäntyä ja jalavaa. Perinteiset pensaslajit ovat syreeni, pihajasmike, hernepensas, muotoon leikattu orapihlaja. Suositeltavin aitikasvi on leikattu orapihlaja tai leikattu hernepensas.
3. Nuori mäntyryhmä harvennetaan ja nurmi hoidetaan niittynurmena.
4. Luiska hoidetaan niittämällä. Maan ravinnepitoisuutta vähennetään lisäämällä hiekkaa tai soraa (50mm kerros). Tavoltteena on kulva, helppohoitoinen niittytyyppi ketolajistolneen.
5. Koivut ovat huonokuntoisia ja lähitulevaisuudessa poistettavia. Käytävän risteyskohta voidaan sijoittaa kartassa esitettyyn kohtaan sillä vanhat koivut ovat huonokuntoisia ja lähitulevaisuudessa poistettavia
6. Asemapuutarhan (entinen asemapäällikön puutarha) puusto on runsasta sekä lukumäärältään että lajimäärältään. Vanhimmat (alkuperäiset) lajit muodostavat puutarhan perusrungon ja luonteen. Niihin kuuluvat ainakin lehmus, vaahtera ja jalava sekä sembramänty, pihta ja mahdollisesti lehtikuusi. Kolme poppelia (mahdollisesti berlinipoppeli) erottuvat maisemapuina kokonsa vuoksi kauas, mutta niiden kunto on heikkenemässä. Puutarhamaisuutta tulee edelleen vaalia pitämällä keskiosia oleskeluun soveltuvana nurmitilana ilman korkeaa pensasta. Pensasryhmät sijoittuvat reunemmalle. Leikattu pensasaita (tai perinteinen säleaita) sopii kujan puoleiselle rajalle paremmin kuin vapaasti kasvava pensas.
7. Puutarhan rajana oleva syreeniaita säilyy. Sen elinvoimaisuutta vaalitaan säännöllisin välein tehtävällä nuorennustelkuulla (n joka 5. vuosi). (kuva vas. alhaalla)
8. Tiivis, monilajinen istutusryhmä. Melu- ja näkösuojaksi tarkoitettu istutusvyöhyke. Lajina on kuusia (6-7 kpl), mäntyjä (2 kpl) koivua, vaahteraa etc. Tiivis istutus (varsinkin kuusi) vaatii lähivuosina harventamista. (kuva vas. alhaalla)
9. Maakellarin heinikko niitetään kerran vuodessa. Hopeasalavan tilaa seurataan. Puu poistetaan jos se arvioidaan vaaraksi reitillä liikkujille.
10. Edustava lehmusryhmä
11. Huonokuntoiset/kuolevat puut poistetaan ja korvataan uusilla
12. Lajistoltaan runsas, luonnon monimuotoisuuden ja radanvarsimaisemalle luonteenomainen ketolajiston vyöhyke säilytetään radan aittaa vasten
13. Arvokas kaksirivinen lehmuskujanne on jääne asemalta pitemmälle itään johtaneesta kujasta. Jalankulkureitin siirtäminen kujan kohdalle palauttaa historiallisen lähestymisen asemalle visuaalisena arvona. Uudisrakentamisessa tulee kiinnittää erityistä huomiota lehmukojien juuriston ja latvuksien suojaamiseen kujan itäpäässä. Nuori koivuvesakko tulee ralkata, samoin muu kujan näkymäkselln esteenä oleva puusto ja pensasto. (kuva olk.)



LR-ALUEEN ASEMAKAAVAN MUUTOS MAISEMA- JA VIHERRAKENTAMISTAPAHOJE

05.06.2012

HAVAINNEKUVA - ILLUSTRATION 05.07.2012

1:1000

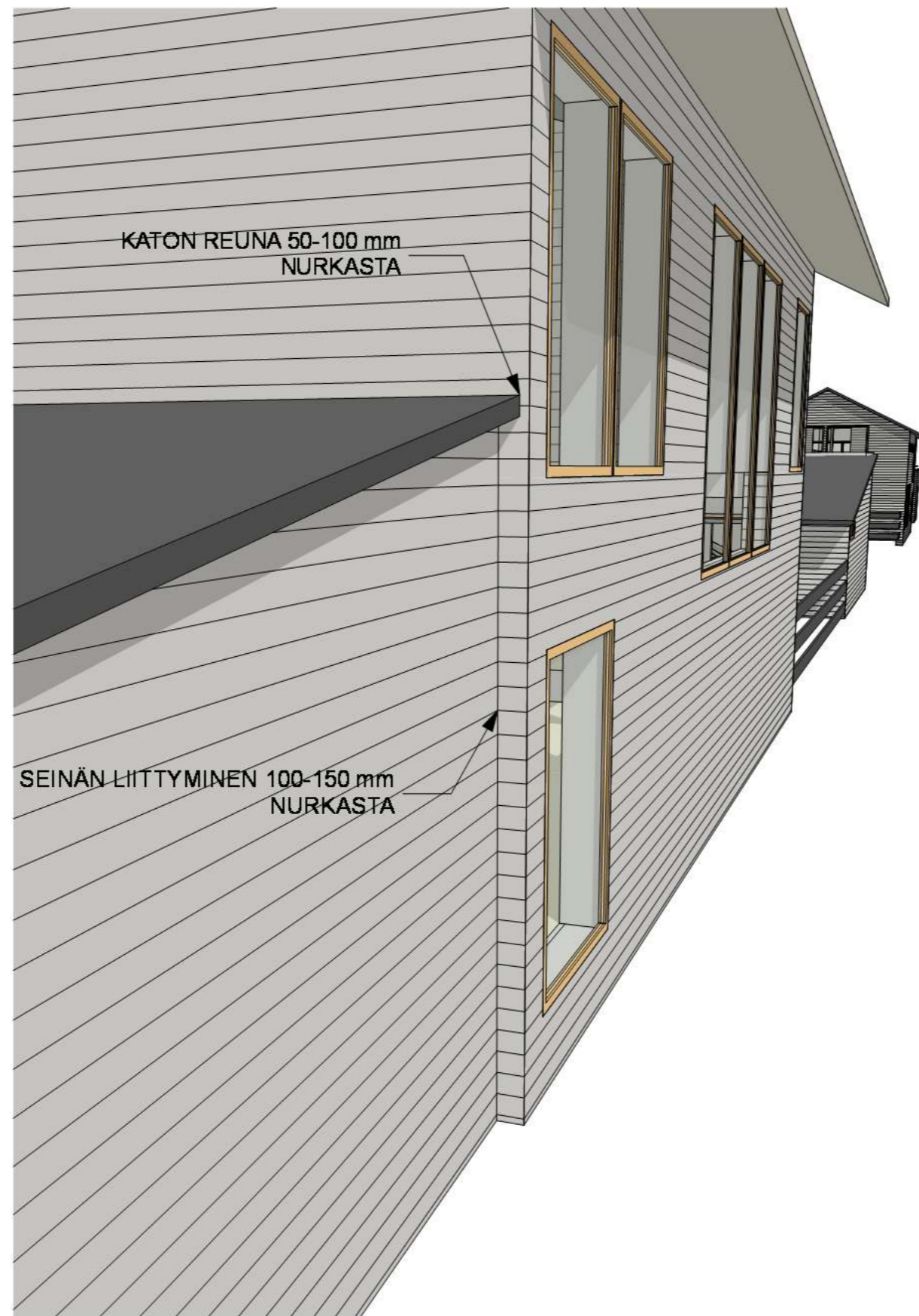
ASTA BJÖRKLUND, RISTO IIVONEN ARKITEHDIT OY  
 KUORTANEENKATU 5, 00520 HELSINKI - KUORTANEGATAN 5, 00520 HELSINGFORS  
 BJÖRKLUND: 050-5601758 IIVONEN: 050-5216122

MAISEMASUUNNITTELU  
**HEMGÅRD**  
 Ratakatu 29 a 3b, 00120 Helsinki  
 P. 09-621 4144 Fax 09-621 4155

E-MAIL: arkitehdit@bjorklund-iivonen.fi / gretel.hemgard@hemgard.fi

MARK 307:001

R4



YKSIKERROKSISEN RAKENNUKSEN LIITTYMINEN KAKSIKERROKSISEEN  
NURKISSA JIIRILIITOS TAIKKA SIRO NURKKARIMA (ESIM. 42x42 mm)



NURKKARIMA 42X42 (AS. OY VANTAAN TÖRMÄPÄÄSKY)

LR-ALUEEN ASEMAKAAVAN MUUTOS RAKENTAMISTAPAOHJE 05.06.2012  
ULKOSEINIEN LIITTYMISDETALJEJA

ASTA BJÖRKLUND, RISTO IIVONEN ARKKITEHDIT OY  
KUORTANEENKATU 5, 00520 HELSINKI - KUORTANEGATAN 5, 00520 HELSINGFORS  
BJÖRKLUND: 050-5601758 IIVONEN: 050-5216122

E-MAIL: [arkkitehdit@bjorklund-iivonen.fi](mailto:arkkitehdit@bjorklund-iivonen.fi)