
SIUNTION TEEMAYLEISKAAVA

TYÖNUMERO: 23701195

ASIAKAS: SIUNTION KUNTA

SIUNTION TEEMAYLEISKAAVA, LUONTOKOHTEIDEN TARKISTAMINEN



29.4.2021

3.6.2021 PÄIVITYS

SWECO INFRA & RAIL OY
LAHTI

Muutoslista

	3.6.2021	FISLEH		FITAOR	VALMIS
	30.4.2021	FISLEH		FITAOR	VALMIS
MUUTOS	PÄIVÄYS	HYVÄKSYNYT	TARKASTANUT	LAATINUT	HUOMAUTUS

Sisältö

1	JOHDANTO.....	1
2	TARKASTETUT LUO-ALUEVARAUKSET.....	1
2.1	Teemayleiskaavan luo-alue-rajaukset	1
2.2	Käytettävissä olleet luontoselvitykset	2
3	TULOKSET.....	3
4	JOHTOPÄÄTÖKSET	8

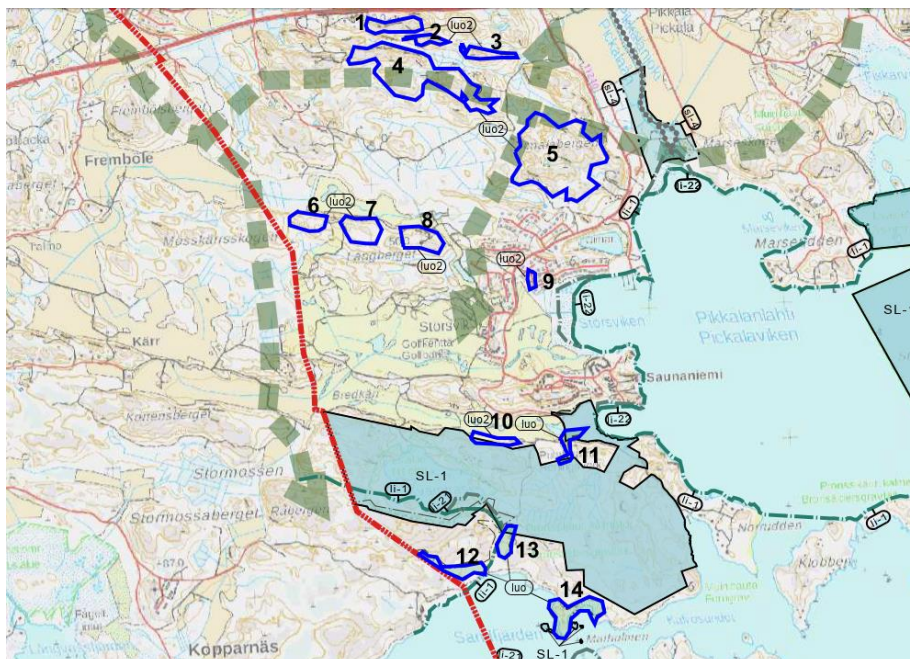
1 JOHDANTO

Osana Siuntion teemayleiskaavan luontoteeman laatimista nähtiin tarpeelliseksi tarkastaa alueella eri aikoina tehtyjen luontoselvitysten ajantasaisuus sekä täsmentää selvityksissä esitettyjä tietoja. Selvityksen on tehnyt FM biologi, metsätalousinsinööri Tarja Ojala Swecosta. Selvitys perustuu olemassa olevan tiedon lisäksi maastokäynteihin, jotka tehtiin suunnittelualueelle 12. ja 19.4.2021. Maastokäyntien yhteydessä tutustuttiin luontoselvityksissä arvokkaiksi arvioituihin alueisiin sekä arvioitiin niiden luonnontilaisuutta, edustavuutta sekä alueella metsätaloustoimenpiteiden ja maankäytön muutosten aiheuttamaa vaikutusta esitettyihin arvoihin.

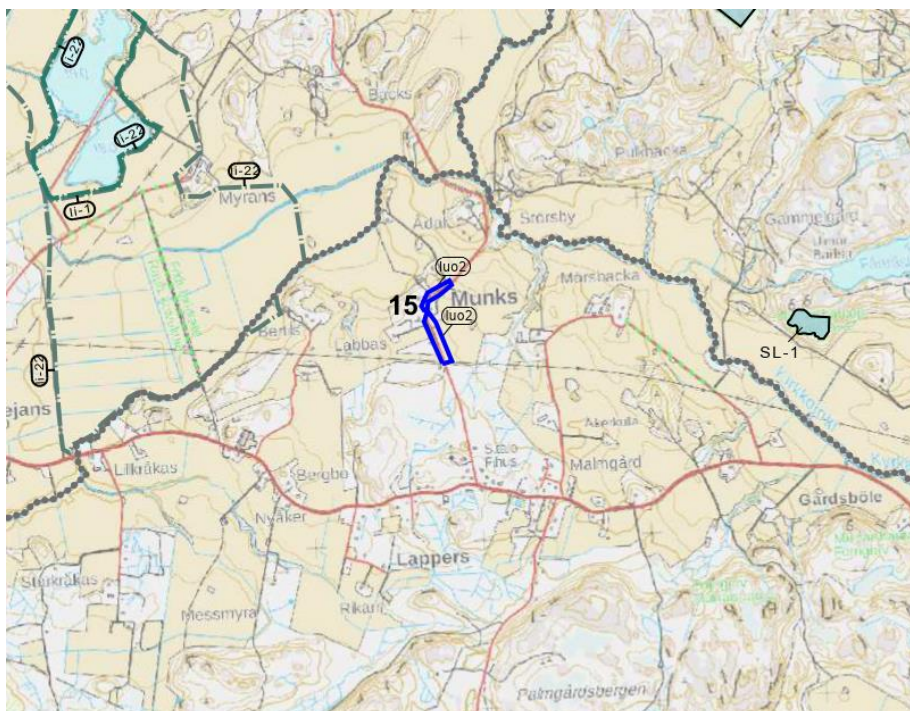
2 TARKASTETUT LUO-ALUEVARAUKSET

2.1 Teemayleiskaavan luo-alue-rajaukset

Teemayleiskaavan luo-aluevaraukset perustuvat 1990-luvun lopulla ja 2000-luvun alussa tehtyihin luontoselvityksiin, eikä kaikista paikkatietona saaduista rajauksista ollut käytettävissä tietoa siitä, miksi alueet alun perin on arvioitu luonnolosuhteiltaan arvokkaiksi ja sisällytetty kaavoihin. Luo-aluevaraukset painottuvat kunnan eteläosaan Störsvikiin ja sen ympäristöön, missä maankäyttöpaineita on ollut eniten. Näiden kohteiden lisäksi tarkastettiin alustavasti noin 25 hehtaarin suuruinen Harvsån alue Raiviossa, jonka saadun ennakkotiedon perusteella arvioitiin olevan liito-oravalle soveltuvaa elinympäristöä. Kuvassa 1 ja 2 on esitetty tarkastetut teemayleiskaavan luonnosvaiheessa esitetyt luo-kohteet. Kappaleessa 3 esitetyt kohteiden kuvaukset perustuvat maastokäyntien tuloksiin sekä metsäkeskuksen paikkatietoaineistoon yksityismetsien puustotiedoista.



Kuva 1. Selvitetty kaavaluonnoksen mukaiset luo-kohteet 1-14.



Kuva 2. Selvitetty kaavaluonnoksen mukainen luo-kohde 15.

2.2 Käytettävissä olleet luontoselvitykset

Kuvissa 1 ja 2 esitetyt kohderajaukset ovat lainvoimaisten yleiskaavojen luo-kohteita. Selvityksessä käytetyt luontoselvitykset, joista on haettu tietoa luo-kohteiden luontoarvoista, ovat:

- Luonto- ja maisemaselvitys, Dyviken - Kolaviken, loppuraportti 26.11.1999; Metsätähti Oy
- Hagan asemakaava, luontoselvitys 2003; Luontotieto Keiron.
- Siuntion Störsvik sekä Siuntion asema 2001, ympäristöselvitys; Fenix
- Siuntion Störsvik 2001, Alueen ympäristöselvitys loppuraportti; Fenix & Metsätähti Oy
- Störsvikin osayleiskaavatyö, Eläimistöselvitys 2002; Suunnittelukeskus Oy
- Siuntion Störsvik, alueen ympäristöselvitys 2000 Eriksmossenin, Kvarnmossenin sekä Kvarnträsketin alueitten väliraportti 27.7.2000; Metsätähti Oy
- Siuntion Störsvikin Broända alueen ympäristöselvitys, Väliraportti 25.8.2000; Fenix ja Metsätähti Oy
- Störsvikin eläimistöselvitys 19.6.2000; tekijä todennäköisesti Fenix/Metsätähti Oy

3 TULOKSET

Långmossenin alueelle ovat ominaisia kallioiden lakialueet ja niiden väliin jäävät soistuneet ja kuusivaltaiset painanteet, jotka kaikki on ojitettu. Kohteita 1-3 on käsitelty vuonna 2001 valmistuneessa Störsvik ja asema ympäristöselvityksessä, jossa on avokallioista todettu seuraavaa: *"Puustopeitteen takia kalliot eivät erotu maisemassa, mutta korkeimmilta huipuilta on näköala merelle. Kallioiden kasvillisuus on hyvin karua mutta kulumatonta jäkälökköä. Harvan mäntypuuston joukossa on useita maisemallisesti arvokkaita keloja ja lakkapääpetäjiä. Kallioiden vaatimattomaan kasvilajistoon kuuluvat mm. isomaksaruoho (Sedum telephinum) ja kallioimarre (Poplypodium vulgare). Långmossenin itäosa on maisemallisesti hyvin monipuolinen soineen, kalliojyrkänteineen sekä avokallioineen. Alue tulee jättää rakentamatta ja mieluiten säilyttää puustoltaan luonnontilaisena, esim. virkistys-alueena".*

Kohde 1

Kohteella on 50-vuotiasta kalliomännikköä, jonka puustosta kolmeneljäsosa on mäntyä ja neljäsosa kuusta. Puustoa on käsitelty hakkuin, eikä lahoppuuta juurikaan ole. Vanhoja puuyksilöitä on jonkin verran. Kohteella on kuitenkin jyrkänteitä ja alue sijoittuu valtatievarteen, minkä vuoksi sillä on myös maisemallista merkitystä. Metsäkeskuksen metsävaratiedossa ei ole mainittu suojeltavia erityispiirteitä.

Suositus: luo-alueajaus jätetään kaavaan.

Kohteet 2 ja 3

Kohteet 2 ja 3 sijoittuvat kohteen 1 eteläpuolelle ja ovat sitä matalampia kallioselänteitä, joilla kasvava puusto on iältään, puulajikoostumukseltaan ja määrältään suunnilleen kohdetta 1 vastaavaa. Puustoa on käsitelty hakkuin, eikä lahoppuuta juurikaan ole. Myöskään metsäkeskuksen metsävaratiedossa ei ole mainittu suojeltavia erityispiirteitä.

Suositus: luo-alueajaukset poistetaan kaavasta

Kohde 4

Kohde 4 sijoittuu kohteiden 2 ja 3 eteläpuolelle ja vastaa puustoltaan sekä muilta rakennepiirteiltään Långmossenin ympäristön muita kallioselänteitä. Kallion laelta avautuu maisema etelään ja kallioalueen keskiosa on korkein Långmossenin eteläpuolella sijaitsevista kallioalueista. Kohteen maisemallinen arvo on huomattava. Näkymä kallioalueen keskiosasta etelään on esitetty kuvassa 3.

Suositus: luo-alueajaus jätetään kaavaan



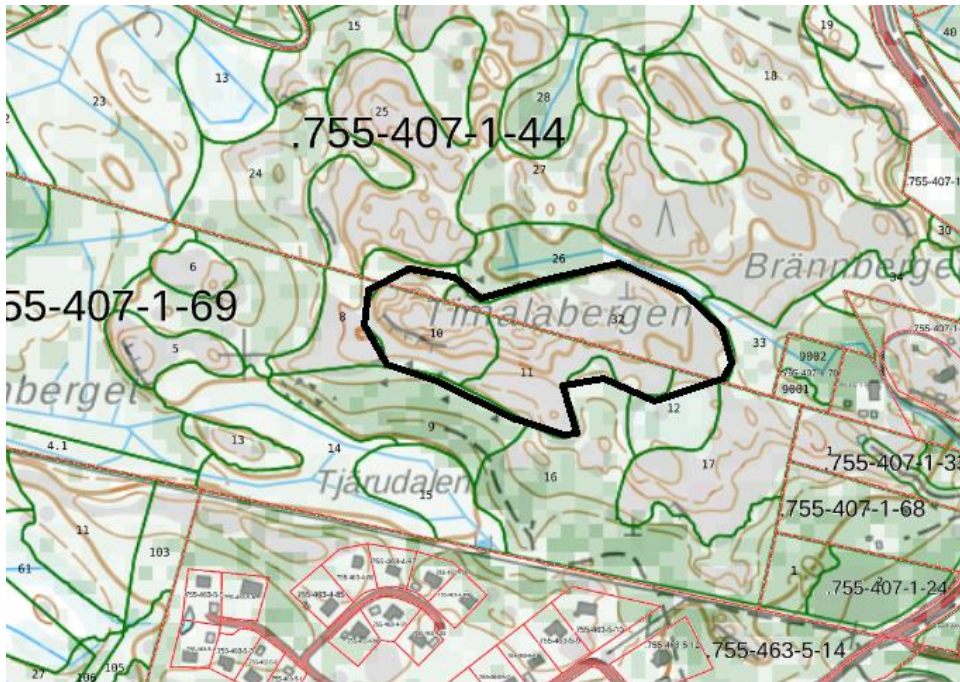
Kuva 3. Näkymä kohteelta 4 kohti etelää.

Kohde 5

Timalabergen sijoittuu Störsvikintien länsipuolelle lähelle merenrantaa. Osa Timalabergenistä, kuten myös osa kohteesta 4, kuuluu Timalabergenin pohjavesialueeseen (0175511), joka on muu vedenhankintakäyttöön soveltuva pohjavesialue (2). Varsinainen pohjaveden muodostumisalue sijoittuu Timalabergenin itärinteelle uimarannan ympäristöön ja Störsvikintien molemmin puolin.

Störsvikin eläimistöselvityksessä (2000 ja 2002) Timalabergenistä on todettu, että alue on metsälain 10 §:n mukainen arvokas elinympäristö. Metsäkeskuksen paikkatietoaineiston mukaan metsälain mukainen erityisen arvokas elinympäristö on ainoastaan Timalabergenin lounaiskulman jyrkänne, jolla puusto on yli 200-vuotiasta. Muu alue on paikkatietoaineiston mukaan nuorta tai varttunutta mäntyvaltaista metsää, jota on käsitelty hakkuin. Alueella tehdyissä selvityksissä on todettu, että Timalabergenin alue on potentiaalista elinympäristöä kalliosiniiville.

Suositus: Timalabergenin edustavin lakiosa säilytetään kaavassa luo-merkinnällä alla olevan kuvan mukaisella rajauksella.



Kuva 4. Timalabergenin luo-alueen rajaus.

Kohteet 6 ja 7

Kohteet sijoittuvat golfkentän eteläpuolelle ja rajautuvat lähes suoraan siihen. Kohteen 6 puusto on mäntyvaltaista kasvatusmetsää, jossa sekapuuna kasvaa kuusta. Kohteen 7 lakkiosa sijoittuu vähäpuustoiselle mäntyvaltaiselle avokallioalueelle, jonka puusto on noin 80-vuotiasta männikköä. Kummallakin kohteella puustossa on myös vanhoja edellisen sukupolven kilpikaarnaisia ja lakkapäisiä mäntyjä. Kohteet rajautuvat pohjoisreunaltaan mustikkatyyppin (MT) varttuneisiin kasvatusmetsiin, joissa kuusi on pääpuulaji ja sekapuuna kasvaa mäntyä ja rauduskoivua.

Suositus: Kohteiden merkitys lähimaisemassa on merkittävä, sillä ne rajautuvat golfkenttään. Tämän vuoksi ne suositellaan säilytettävän kaavassa luo-merkinnällä.

Kohde 8

Kohde sijoittuu Långbergetin kallioalueen päälle, jonne on rakennettu telemasto.

Suositus: Kohde ei enää luonnontilainen tai sen kaltainen, minkä vuoksi se suositellaan poistettavaksi kaavasta.

Kohde 9

Suositus: Aluevaraus sijoittuu asuinalueelle, minkä vuoksi se suositellaan poistettavaksi kaavasta.

Kohde 10

Kohde sijoittuu golfkentän eteläpuolelle jyrkkään pohjoisrinteeseen. Kasvupaikka on mustikkatyyppejä ja valtapuulaji kuusen ohella kasvaa sekapuuna runsaasti rauduskoivua ja jonkin verran mäntyä. Rinteessä on runsaasti lahoppua sekä maa- että pystytuuna ja vanha koivupuusto on huonokuntoista.

Suositus: Kohteen merkitys lähimaisemassa on merkittävä ja lisäksi alueella on runsaasti lahoppua. Tämän vuoksi alue suositellaan säilytettävän kaavassa luomerkinnällä.

Kohde 11

Luonnontilainen purouoma lähimetsineen, jonka pohjois- ja eteläpää sijoittuvat maakunta-kaavan suojelualuevarauksen sisään. Uoma saa alkunsa Kvarnträskistä ja laskee Pikkanlahteen. Uoma sekä sen lähiympäristöt ovat luonnontilaisia ja uoma on todennäköisesti osan vuodesta vedetön ja siten vesilain 2. luvun 11 §:n mukainen noro. Puusto on hakkuukypsää kuusikkoa, jossa sekapuuna kasvaa rauduskoivua ja mäntyä. Uoman varressa on runsaasti maalahoppua. Uoma rajautuu länsireunaltaan vedenottamon tonttiin, jolta hulevedet johdetaan putkea pitkin uoman penkan kautta uomaan. Tällä ei kuitenkaan ole ollut vaikutusta uoman luonnontilaan.

Suositus: Kohde on vesilain mukainen luonnontilainen noro, minkä vuoksi se suositellaan jätettäväksi kaavaan luomerkinnällä.

Kohde 12

Avokallioalue, jonka pohjoispuolella on tervaleppäkorpi. Puusto koostuu pääosin järeästä tervalepistä sekä kuivemmillä reunoilla kasvavasta rauduskoivusta.

Suositus: Kohteesta tervaleppää kasvava alue esitetään lisättävän kaavaan si-merkinnällä kuvan mukaisella rajauksella.

Kohde 13

Luonnonsuojelulain 29 §:n mukainen tervaleppäkorpi. Puusto on järeää tervaleppää ja hieskoivua kasvaa ainoastaan alueen reunoilla. Vesitalous on luonnontilainen ja mätäs-, väli- ja rimpipintarakente selvästi erotettavissa.

Suositus: Kohde lisätään kaavaan si-merkinnällä.

Kohde 14

Kohde sisältää Kurubackuddenin nimen, se itäpuolisen ranta-alueen ja edustan saaret. Niemen kärjen puusto on yli 100-vuotiasta männikköä ja niemen sisäosat varttunutta mänty- ja rauduskoivuvältaista sekametsää. Kurubackuddenin maisemallinen merkitys on huomattava ja saarien edustalla levähtää huomattava määrä vesilintuja.

Suositus: Kohteen luomerkintä kaavassa säilytetään.



Kuva 5. Tervaleppää kasvavien alueiden rajaukset (karttapohja metsäkeskuksen kuviotietaineistosta).

Kohde 15

Kohteeseen kuuluvat Munksin kyläraitin tienvarsipuut. Maantietä reunustava puuvyöhyke ei ole yhtenäinen vaan koostuu sekä nuoresta että vanhasta puustosta eikä sillä yhden puurivin levyisenä ole luonnonarvojen säilyttämisen kannalta merkitystä. Puustorivillä on kuitenkin maisemallista merkitystä kulttuuriympäristössä, minkä vuoksi se esitetään siirrettäväksi kulttuuriympäristön teemakartalle ja osoitettavaksi siinä kaavamerkinnällä sr-1, ”Suojeltava rakennus tai rakennusryhmä”.

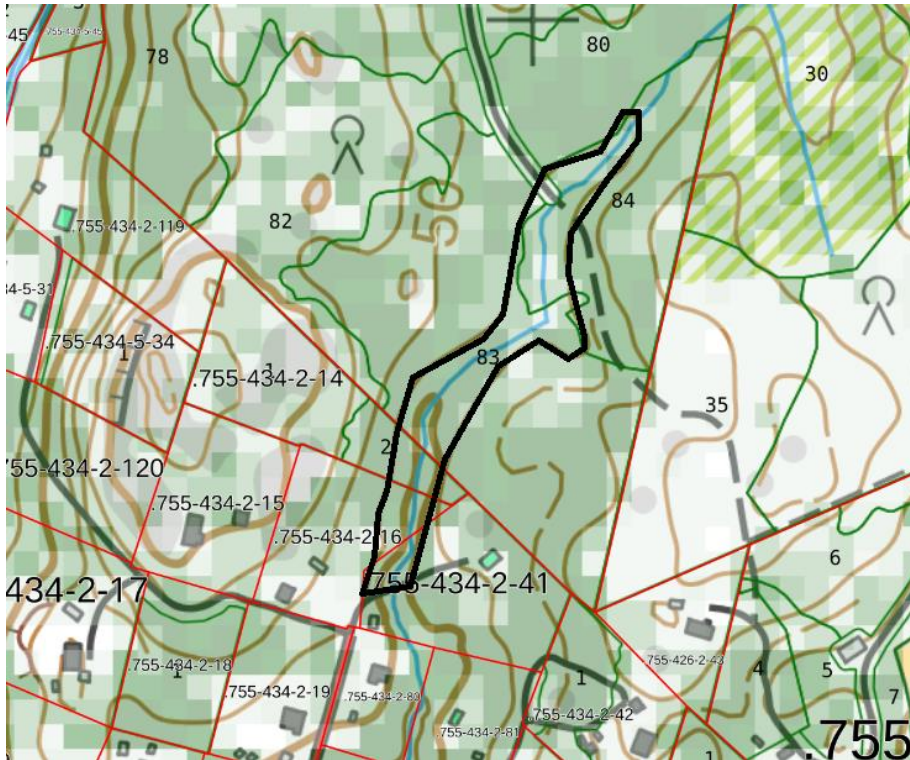
Suositus: Kohdetta ei merkitä luo-merkinnällä kaavaan.

Harvsån alue

Harvsån laaja metsäalue rajautuu Harvsåhon länsireunaltaan, asutukseen eteläreunaltaan sekä ympäröiviin metsäalueisiin pohjois- ja itäreunaltaan. Alueen puusto on pääasiassa hakkuukypsää kuusikkoa, jossa sekapuuna kasvaa runsaasti järeää haapaa. Osa puustosta on säästynyt harvennushakkuilta ja on paikoitellen lähes luonnontilaista. Liito-oravasta ei tehty havaintoja maastokäynnin yhteydessä, mutta alueen asukkaan kanssa käydystä keskustelusta kävi ilmi, että liito-oravista on tehty havaintoja talojen piholla, missä niitä käy ruokailemassa. Lisäksi piholla ja niiden liepeillä esiintyy rauhoitettuja rantakäärmeitä ja niistä tehtiinkin maastokäynnin yhteydessä kaksi havaintoa. Luonnonolosuhteitaan erityisen edustava on alueen eteläreunalle sijoittuva uoma, joka saa alkunsa Vargmossenilta ja laskee Lilla Lonoksiin. Puusto uoman reunoilla on hakkuukypsää

kuusikkoa, jossa sekapuuna kasvaa mäntyä, koivuja ja paikoitellen erittäin runsaasti järeää haapaa. Uoman keskiosalla, missä metsäautotie vaihettuu tienpohjaksi uomaan laskee lisäksi pienempi luonnontilainen noro, jota reunustava kasvillisuus on suursaniaisvaltais-ta. Uomat ovat todennäköisesti osan vuodesta kuivillaan, minkä vuoksi ne ovat vesilain 2. luvun 11 §:n tarkoittamia luonnontilaisia noroja.

**Suositus: Uoma ja sen lähiympäristö sisällytetään kaavaan luo-merkinnällä. Arvokkaan alueen raja-
aus on tehty siten, että siinä on luonnontilaisten uomien lisäksi mukana pääuomaa reunustavat järeäpuustoiset ja runsaslahopuustoiset rinteet.**



Kuva 6. Harvån alueen eteläosaan sijoittuva noro lähiympäristöineen.

4 JOHTOPÄÄTÖKSET

Siuntion alueella tehdyt luontoselvitykset on tehty pääasiassa 1990- ja 2000-lukujen vaihteessa, minkä vuoksi niitä oli tarpeen tarkastella uudelleen ennen Siuntion kunnan teemayleiskaavan hyväksymistä. Olemassa olevan tiedon ja maastokäyntien perusteella valtaosa vanhoista kaavojen luo-merkinnöistä oli edelleen luontoarvojen puolesta säilyttämisen arvoisia ja alueelta löytyi myös kohteita, joiden kaavamerkintä muutetaan luo-merkinnästä s-merkinnäksi. Muutamia kohteita on esitetty poistettaviksi kaavasta vähäisten luontoarvojen, merkittäväällä tavalla muuttuneiden luonnonolosuhteiden tai epätarkan sijainnin vuoksi. Timalabergenin rajausta on tarkennettu vastaamaan paremmin alueen luontoarvojen sijoittumista alueen lounaisreunalle. Harvåsin metsästä rajattiin luo-kohteeksi

vesilain mukainen noro sitä reunustavine rinnemetsineen. Alueella olisi kuitenkin tarpeen vielä tehdä tarkempi liito-oravaselvitys, mikäli alueen maankäyttö muuttuu.