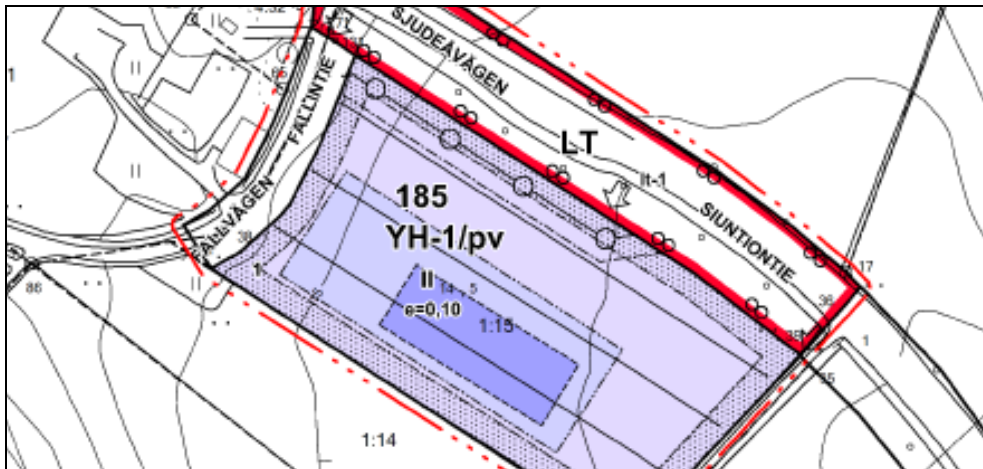


SIUNTIO PALOASEMA ASEMAKAAVA KAAVASELOSTUS



2.3.2018

Karttaako oy

Pertti Hartikainen
Pakkamestarinkatu 3, 00520 Helsinki
p. 09-1481943, 0400-425390
sähköp: [phartikainen\(a\)kolumbus.fi](mailto:phartikainen(a)kolumbus.fi)

Vireille tulosta ilmoitettu: Kaavoituskatsaus 2017
Luonnos nähtävänä (MRA 30 §) 27.11.2017-5.1.2018
Ehdotus nähtävänä (MRA 27 §) ...
Hyväksytty valtuustossa ...

1 PERUS- JA TUNNISTETIEDOT

1.1 Kaava-alueen sijainti

Alue sijaitsee Siuntiontien ja Fallintien risteyksessä. Nykyinen paloasema Kirkonkylällä sijaitsee keskustaa jamaan nähden sivussa.



1.2 Kaavan nimi ja tarkoitus

Kaavan nimi
Paloasema.

Kaavan tarkoitus
Alue suunnitellaan paloasemaa varten.

1.3 Sisällysluettelo

1	PERUS- JA TUNNISTETIEDOT	1
1.1	Kaava-alueen sijainti	1
1.2	Kaavan nimi ja tarkoitus.....	1
1.3	Sisällysluettelo.....	1
2	TIIVISTELMÄ	3
2.1	Kaavaprosessin vaiheet	3
2.2	Asemakaava.....	3
2.3	Toteuttaminen.....	3
3	LÄHTÖKOHDAT	3
3.1	Selvitys suunnittelualueen oloista	3
3.11	Alueen yleiskuvas	3
3.12	Luonnonympäristö	3
3.121	Luonnonolot ja maisema	3

3.122	Maaperä	4
3.123	Pohjavesi	4
3.13	Rakennettu ympäristö	5
3.131	Väestö ja palvelut	5
3.132	Rakennettu ympäristö.....	5
3.133	Liikenne.....	5
3.134	Ympäristön häiriö- ja riskitekijät	5
3.135	Rakennettu kulttuuriympäristö ja muinaismuistot	5
3.136	Tekninen huolto.....	6
3.14	Maanomistus	6
3.2	Suunnittelutilanne.....	6
3.21	Maakuntakaava	6
3.22	Yleiskaava.....	7
3.23	Asemakaava	7
3.24	Rakennusjärjestys.....	8
3.25	Pohjakartta	8
4	ASEMAKAAVAN SUUNNITTELUN VAIHEET	8
4.1	Asemakaavan suunnittelun tarve.....	8
4.2	Suunnittelun käynnistäminen	8
4.3	Osallistuminen ja yhteistyö	8
4.31	Osalliset.....	8
4.32	Vireilletulo	8
4.33	Osallistumis- ja vuorovaikutusmenettelyt.....	8
4.4	Asemakaavan tavoitteet.....	9
4.5	Tutkitut vaihtoehdot	9
5	ASEMAKAAVAN KUVAUS.....	9
5.1	Kaavan mitoitus.....	9
5.2	Ympäristön laatua koskevien tavoitteiden toteutuminen	9
5.3	Aluevaraukset.....	10
5.4	Tieverkko.....	10
6	KAAVAN VAIKUTUKSET	10
6.1	Rakennettu ympäristö.....	10
6.11	Sijainti yhdyskuntarakenteessa	10
6.12	Vesihuolto	10
6.13	Maakaasu	10
6.2	Luonnonolot ja maisema	10
6.21	Maisema ja kulttuuriympäristö	10
6.22	Happamat sulfaattimaat.....	11
6.3	Liikenteelliset vaikutukset.....	11
6.4	Sosiaaliset vaikutukset	12
6.5	Taloudelliset vaikutukset.....	12
6.6	Suhde yleiskaavaan	12
7	ASEMAKAAVAN TOTEUTUS.....	12
7.1	Havainnekuva.....	12
7.2	Toteuttaminen.....	12

Liitteet

2 TIIVISTELMÄ

2.1 Kaavaprosessin vaiheet

Sjundeå FBK on ollut kuntaan yhteydessä ja pyytänyt, että kunta järjestäisi tontin uutta paloasemaa varten. Neuvotteluissa sopivaksi paikaksi on valikoitunut Fallin tienhaaran alue.

Tekninen lautakunta päätti 14.3.2017 ilmoittaa Länsi-Uudenmaan Pelastuslaitokselle ja Sjundeå FBK:lle, että sillä on valmiudet aloittaa uuden paloaseman tontin asemakaavoitus Fallintien risteuksen alueelle tai muualle yhteisesti sovittavalle alueelle.

Paloaseman asemakaavoitus sisältyy kaavoituskatsaukseen 2017. Tekninen lautakunta hyväksyi sen 25.4.2017.

Asemakaavaluonnos pidettiin nähtävänä (MRA 30 §) 27.11.2017-5.1.2018.
Asemakaavaehdotus pidetään MRA 27 §:n mukaisesti nähtävänä ...

Kunnanhallitus ...

Kunnanvaltuusto ...

2.2 Asemakaava

Alueelle on osoitettu:

- Hallinto- ja virastorakennusten korttelialue paloasemaa varten (YH-1/pv).
- Fallintien katualuevaraus sisältää varauksen erillistä kevyen liikenteen väylää varten.

Paloasemaa (YH-1/pv) varten varatun alueen pinta-ala on 12284 m². Rakentamistehokkuus on e=0,10, mikä merkitsee rakennusoikeutta 1228 kerrosala-m². Enimmäiskerrosluku on kaksi. Korttelin reunoille on osoitettu istutettava alueen osa.

2.3 Toteuttaminen

Uuden paloaseman rakentaminen turvaa ko. peruspalvelut kunnassa maakuntaudistuksen jälkeenkin. Sen takia se on tärkeä ja kiireellinen hanke. Rakennussuunnittelu on tarkoitus käynnistää kaavoitustyön aikana.

3 LÄHTÖKOHDAT

3.1 Selvitys suunnittelualan oloista

3.11 Alueen yleiskuvaus

Alue sijaitsee peltoalueella. Maisemassa alue tukeutuu osin viereiseen metsäsaarekkeeseen (koh- ta 3.121).

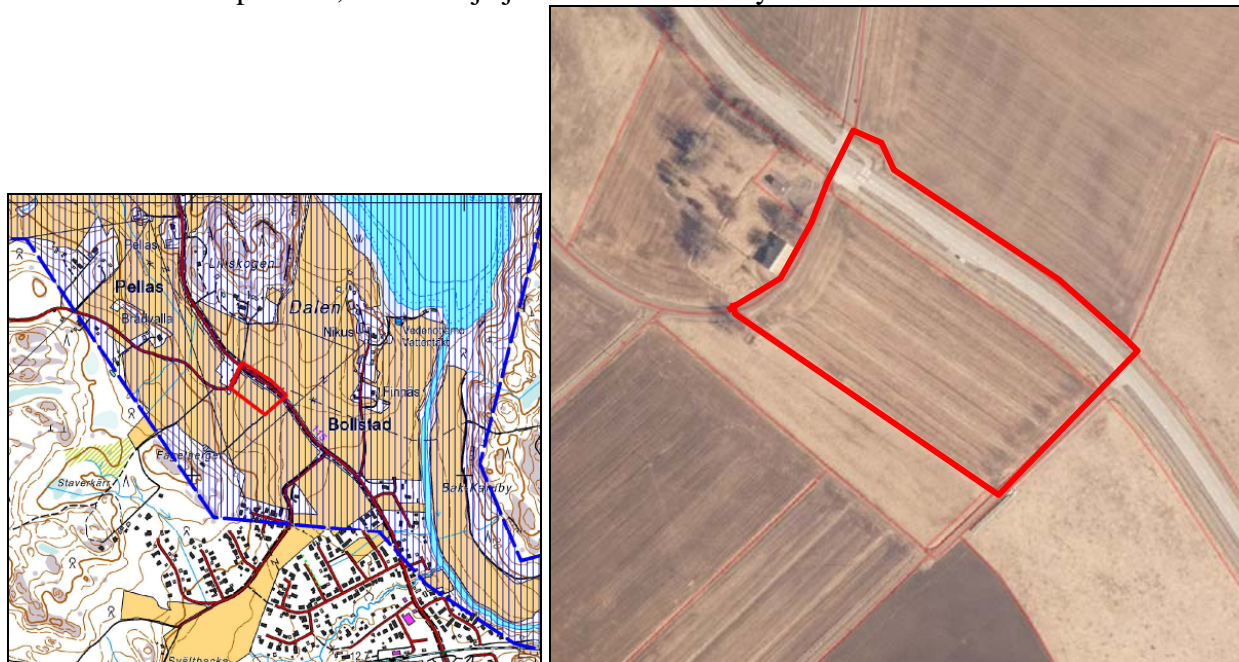
3.12 Luonnonympäristö

3.121 Luonnonolot ja maisema

Alue sijaitsee peltoalueella.

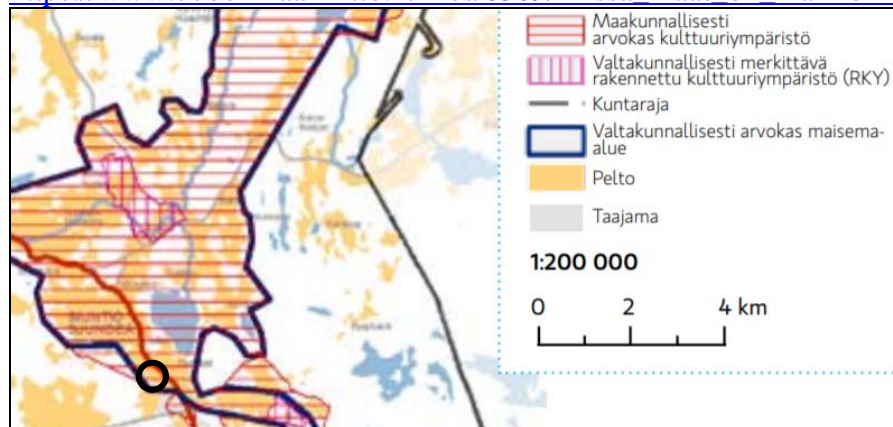
Alue sisältyy valtakunnallisesti arvokkaaseen Degerbyn-Pikkalanjoen-Palojoen kulttuurimaisemaan (Arvokkaat maisema-alueet, Ympäristöministeriö 1992), sininen rajaus. Maisema-alueen päivitysinventoinnin mukaan Siuntion ja Degerbyn viljelymaisemat muodostavat laajan ja edustavan esimerkin läntisen Uudenmaan vauraista ja yhtenäisistä viljelyalueista. Maisema-alueen uudisrakennukset sijoittuvat maisemaan suhteellisen hyvin, niiden sijoituessa pääosin asutuksen perinteiselle vyöhykkeelle peltojen ja kallioselänteiden saumakohtiin.

Suunnittelualan ympäristön ominaispiirteitä ovat laajat ja pitkälle avautuvat peltoalueet, jotka kertovat Siuntion pitkästä, vuosisatoja jatkuneesta maankäytön historiasta.



Alue sisältyy myös maakunnallisesti arvokkaaseen kulttuuriympäristöön. (Missä maat on mainiommat, Uudenmaan liitto 2012, sivu 58)

https://www.uudenmaanliitto.fi/files/6309/Missa_maat_on_mainiommat_E114.pdf



3.122 Maaperä

Käytävissä olevan tiedon perusteella alue on rakentamiskelpoista savikkoa.

Happamien sulfaattimaiden esiintymisen todennäköisyys on suuri tai kohtalainen (http://www.gtk.fi/tietopalvelut/palvelukuvaukset/happamat_sulfaattimaat.html).

3.123 Pohjavesi

Alue sijaitsee pohjavesialueella.

3.13 Rakennettu ympäristö

3.131 Väestö ja palvelut

Alueella ei ole väestöä eikä palveluita.

3.132 Rakennettu ympäristö

Alue on peltoa.

3.133 Liikenne

Alueen vieressä sijaitseva Siuntiontie on seututieluokan tie, jonka liikennemäärä on n. 4100 ajoneuvoa vuorokaudessa. Tien vieressä on kevyen liikenteen väylä, joka johtaa keskustajamaan ja Kirkonkylälle.

3.134 Ympäristön häiriö- ja riskitekijät

Fallintien pohjoispuolella sijaitsee maakaasun runkolinjan paineenalennusasema.



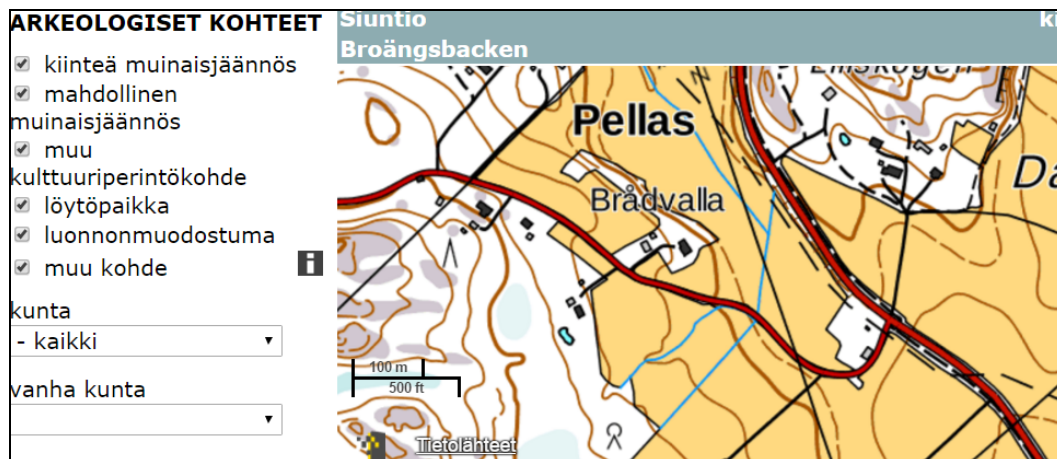
Gasum Oy:n antamassa lausunnossa (5.1.2018) todetaan mm. seuraavaa:

- Maakaasun korkeapaineinen siirtoputki DN 400 sekä venttiili- että paineenvähennysasema rajoittavat maankäyttöä. Rakennusten ja rakenteiden suojaetäisyyksistä ja muista maakaasun käyttöön liittyvistä asioista säädetään maakaasun käsittelyn turvallisuudesta annetussa asetuksessa (Vna 551/2009).
- Paineenvähennysaseman suojaetäisyysvaatimus ryhmään B kuuluviin rakennuksiin/kohteisiin on 25 metriä. Ryhmään B kuuluvat asuinhuoneistot (omakotitalo, rivitalo), työpaikkahuoneistot tai muut kuin asumiseen tarkoitetut rakennukset, missä ihmisiä säännöllisesti oleskelee sekä erillinen rajattu alue.
- Kyseessä olevan maakaasuputken DN400 suojaetäisyysvaatimus ryhmään B kuuluviin rakennuksiin ja on 8 metriä.

3.135 Rakennettu kulttuuriympäristö ja muinaismuistot

Alue sisältyy valtakunnallisesti arvokkaaseen Degerbyn-Pikkalanjoen-Palojoen kulttuurimaisemaan (Arvokkaat maisema-alueet, Ympäristöministeriö 1992). Alue sisältyy myös maakunnallisesti arvokkaaseen kulttuuriympäristöön. (kohta 3.121).

Alueella ei ole tiedossa muinaismuistoja. Ote muinaisjäännösrekisterin kartasta.



3.136 Tekninen huolto

Alueen vieressä sijaitsee maakaasun paineenalennusasema. Siuntiontien vieressä sijaitsee maakaasun runkolinja.

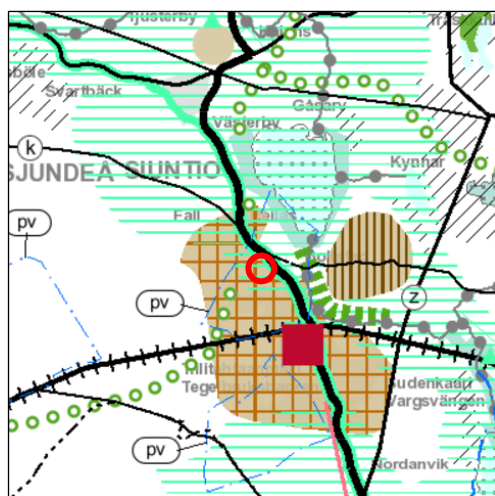
Alueen läheisyydessä on vesihuoltoverkko, johon alue voidaan edullisesti liittää.

3.14 Maanomistus

Alue on kunnan omistuksessa.

3.2 Suunnittelutilanne

3.21 Maakuntakaava



Maakuntakaavojen yhdistelmä.

Alue on osoitettu tiivistettäväksi taajamatoimintojen alueeksi.

Alue sisältyy kulttuuriympäristön tai maiseman vaalimisen kannalta tärkeään alueeseen.

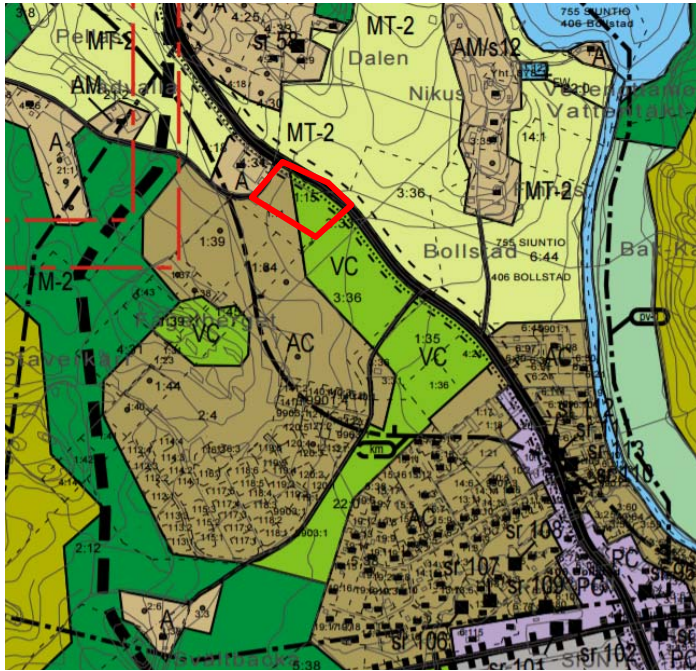
Alueen läpi johtaa maakaasun runkoputki (k).

Siuntiontie on seututie. Se on osoitettu valtakunnallisesti merkittävän rakennetun kulttuuriympäristön (RKY-2009) -kohdemerkinnällä, joka tarkoittaa Suuren rantatien Ylempää maantietä. Maakuntakaavan määräyksen

mukaan: "Alueiden käytössä on varmistettava, että valtakunnallisesti merkittävät kulttuuriympäristön ja luonnonperinnön arvot säilyvät ja että yksityiskohtaisemmassa suunnittelussa on arvioitava ja sovitettava yhteen maakuntakaavassa osoitetun käyttötarkoituksen mukainen maankäyttö sekä alueen maisema- ja kulttuuriympäristöarvot."



Maakuntakaava ei ole voimassa oikeusvaikutteisen yleiskaavan alueella.



Oikeusvaikutteinen yleiskaava on hyväksytty 28.6.1993 ja vahvistettu ympäristökeskuksessa.

Yleiskaavassa alue on osoitettu asuntoalueeksi taaja-asutusalueella (AC) ja virkistysalueeksi taaja-asutusalueella (VC).

Alue sisältyy valtakunnallisesti arvokkaaseen maisema-alueeseen (km).

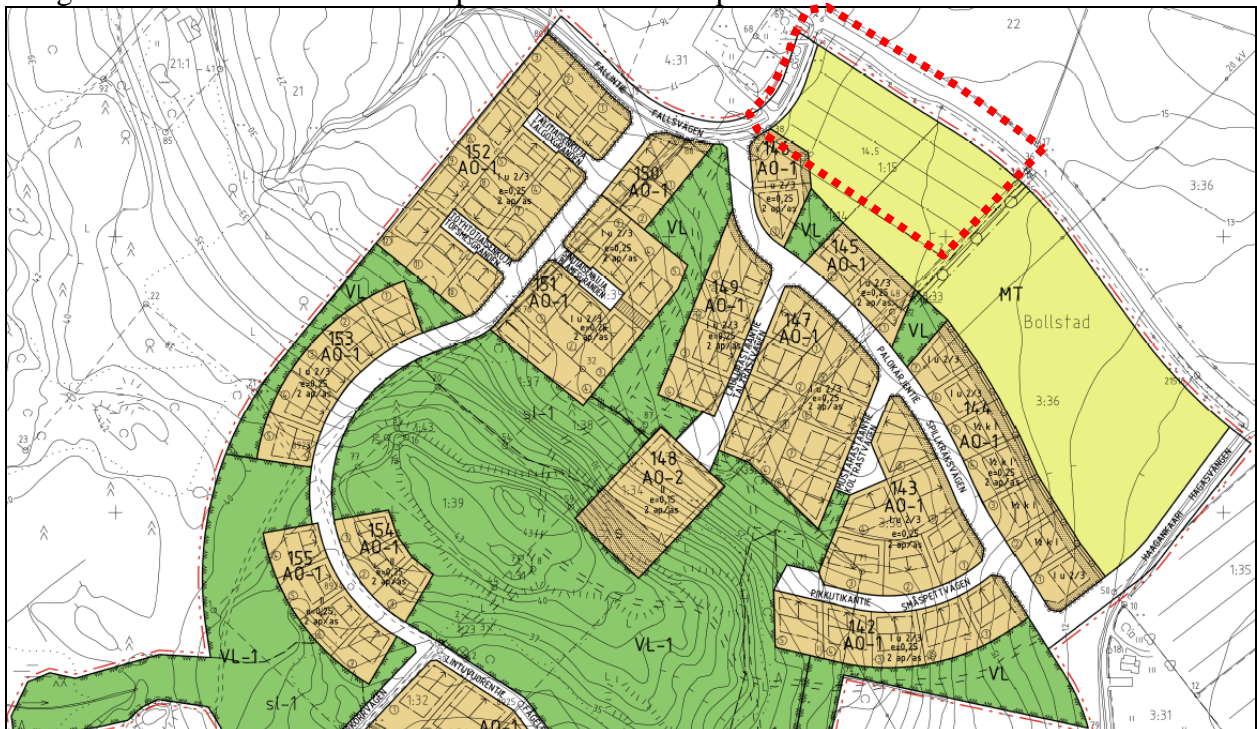
Alue sijaitsee vedenhankinnan kannalta tärkeällä pohjavesialueella (pv-1).

3.23 Asemakaava

Alueella tai sen läheisyydessä ei ole asemakaavaa.

Alue sisältyy Haaga II asemakaavaehdotuksen alueeseen. Kaava on ollut ehdotuksena nähtävänä, mutta sen käsittely on keskeytetty. Lausunnoissa ei esitetty huomautettavaa. Asemakaavan maankäyttösopimuksia valmistellaan (päivitys 7.7.2011). Paloaseman kaavan perusteella kortteli 146 on tarpeen supistaa sekä paloaseman ja korttelin 145 välinen MT-alue on tarpeen muuttaa viheralueeksi. Fallintien kevyen liikenteen varaus on tarpeen siirtää tien eteläpuolelle Paloaseman kaavan osoittamalla tavalla.

Haaga II asemakaavaehdotuksessa paloaseman alue on pääosin MT-aluetta.



3.24 Rakennusjärjestys

Kunnan rakennusjärjestys on hyväksytty kunnanvaltuustossa 12.11.2001.

3.25 Pohjakartta

Pohjakartta on pääpiirteissään ajan tasalla kaavamuuotosalueen osalta. Kartasta puuttuu Siuntiontien kevyen liikenteen väylä, joka ilmenee kohdan 3.121 ilmakuvasta.

4 ASEMAKAAVAN SUUNNITTELUN VAIHEET

4.1 Asemakaavan suunnittelun tarve

Sjundeå FBK on ollut kuntaan yhteydessä ja pyytänyt, että kunta järjestäisi tontin uutta paloasemaa varten. Uuden paloaseman tarve perustuu kuntakeskuksen riskialueisiin. Uuden paloaseman rakentaminen turvaa ko. peruspalvelut kunnassa maakuntauudistuksen jälkeenkin. Sen takia se on tärkeä ja kiireellinen hanke.

4.2 Suunnittelun käynnistäminen

Sjundeå FBK on ollut kuntaan yhteydessä ja pyytänyt, että kunta järjestäisi tontin uutta paloasemaa varten.

4.3 Osallistuminen ja yhteistyö

4.31 Osalliset

Osallisia (erillinen asiakirja) ovat alueen omistajat sekä ne, joiden asumiseen, työntekoon tai muihin oloihin laadittava kaava saattaa huomattavasti vaikuttaa. Lisäksi osallisia ovat ne viranomaiset ja yhteisöt, joiden toimialaa suunnittelussa käsitellään. Osallisilla on oikeus ottaa osaa kaavan valmisteluun, arvioida sen vaikutuksia ja lausua kaavasta mielipiteensä (MRL 62 §).

4.32 Vireilletulo

Tekninen lautakunta päätti 14.3.2017 ilmoittaa Länsi-Uudenmaan Pelastuslaitokselle ja Sjundeå FBK:lle, että sillä on valmiudet aloittaa uuden paloaseman tontin asemakaavoitus Fallintien riskien alueelle tai muulle yhteisesti sovittavalle alueelle.

Paloaseman asemakaavoitus sisältyy kaavoituskatsaukseen 2017. Tekninen lautakunta hyväksyi sen 25.4.2017.

4.33 Osallistumis- ja vuorovaikutusmenettelyt

Alustavasta luonnoksesta (5.6.2017) pyydettiin Gasum Oy:n sekä L-U-pelastuslaitoksen/Sjundeå FBK:n lausunto. L-U-pelastuslaitoksen/Sjundeå FBK:n lausunnon perusteella paloaseman paikka muutettiin Fallintien pohjoispuolelta tien eteläpuolelle.

Asemakaavaluonnos pidettiin nähtävänä (MRA 30 §) 27.11.2017-5.1.2018. Yhtään mielipidettä ei jätetty. Kaavan laatija on antanut 2.3.2018 päivätyn yhteenvedon ja vastineen lausuntoihin. Kaavamääräyksiä korjattiin lausuntojen perusteella ja rakennusala korjattiin.

Asemakaavaehdotus pidetään MRA 27 §:n mukaisesti nähtävänä

Kunnanhallitus ...
Kunnanvaltuusto ...

4.4 Asemakaavan tavoitteet

Sjundeå FBK on ollut kuntaan yhteydessä ja pyytänyt, että kunta järjestäisi tontin uutta paloasemaa varten. Uuden paloaseman tarve perustuu kuntakeskuksen riskialueisiin. Neuvotteluissa sopivaksi paikaksi on valikoitunut Fallin tienhaaran alue. Alue on kunnan omistuksessa ja sijaitsee keskeisellä paikalla Siuntiontien varrella kuntakeskuksen pohjoispuolella. Sieltä on hyvät yhteydet kunnan eri osiin. Uuden paloaseman rakentaminen turvaa ko. peruspalvelut kunnassa maakuntaudistuksen jälkeenkin. Sen takia se on tärkeä ja kiireellinen hanke.

Maakuntakaava

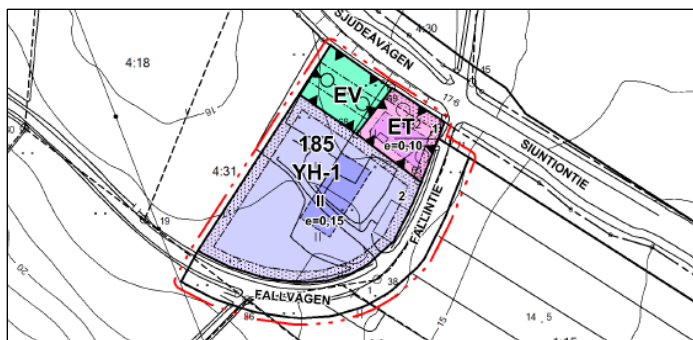
Maakuntakaavan sisältö selvitetty kohdassa kohta 3.21.

Yleiskaava

Yleiskaavan sisältö on selvitetty kohdassa 3.22.

4.5 Tutkitut vaihtoehdot

Alustavasta luonnoksesta (5.6.2017) pyydettiin Gasum Oy:n sekä L-U pelastuslaitoksen/Sjundeå FBK:n lausunto. L-U pelastuslaitoksen/Sjundeå FBK:n lausunnon perusteella paloaseman paikka muutettiin Fallintien pohjoispuolelta tien eteläpuolelle. Lausunnossa paikkaa pidettiin epätydyttävänä mm. liikenteellisen sijainnin perusteella (edellyttää Fallintien käyttämistä hälytysajoon).



Alustavassa luonnoksessa paloasema oli sijoitettu Fallintien pohjoispuolelle metsäsaarekkeeseen.

Länsi-Uudenmaan pelastuslaitoksen ja Sjundeå FBK esityksestä Paloaseman sijoitusta on selvitetty myös Siuntiontien Haagantien risteykseen. Vaihtoehdosta luovuttiin sen johdosta, että paikka on pahasti ristiriidassa maiseman sekä voimassa olevien kaavojen kanssa (kaava laatijan vastine 15.8.2017).

5 ASEMAKAAVAN KUVAUS

5.1 Kaavan mitoitus

Paloasemaa (YH-1/pv) varten varatun alueen pinta-ala on 12284 m². Rakentamistehokkuus on e=0,10, mikä merkitsee rakennusoikeutta 1228 kerrosala-m².

5.2 Ympäristön laatua koskevien tavoitteiden toteutuminen

Alue sijaitsee näkyvällä paikalla peltoaukealla. Ratkaisu on jossakin määrin ristiriidassa maisema-arvojen kanssa.

5.3 Aluevaraukset

Paloasemaa (YH-1/pv) varten varatun alueen pinta-ala on 12284 m². Rakentamistehokkuus on e=0,10, mikä merkitsee rakennusoikeutta 1228 kerrosala-m². Enimmäiskerrosluku on kaksi. Korttelin reunoille on osoitettu istutettava alueen osa.

5.4 Tieverkko

Siuntiontie on osoitettu maantien alueeksi (LT) lunastetun tiealueen mukaisesti. Alueella sijaitsee kevyen liikenteen väylä ja bussipysäkki.

Fallintien katualuevaraus sisältää varauksen erillistä kevyen liikenteen väylää varten.

Hälytysliikenne ohjataan suoraan Siuntiontielle. Muu liikenne ohjataan Fallintien kautta sekä etelässä aluetta sivuavan, olemassa olevan tien kautta.

6 KAAVAN VAIKUTUKSET

6.1 Rakennettu ympäristö

6.11 Sijainti yhdyskuntarakenteessa

Alue sijaitsee keskeisellä paikalla Kirkonkylään ja keskustajamaan nähden. Nykyinen paloasema sijaitsee sivussa keskustajamaan nähden (kohta 1.1). Länsi-Uudenmaan pelastuslaitos on kaavan valmistelun yhteydessä esittänyt, että esitetty paikka täyttää hyvin paloaseman sijainnille asetettavat vaatimukset.

6.12 Vesihuolto

Alueen vieressä on vedenjakelu- ja viemäriverkko, johon alue voidaan edullisesti liittää. Kaavamääräyksen mukaan kaikki jätevedet on johdettava tiiviin viemäriin kautta yleiseen viemärlaitokseen.

Kaava sisältää tiukat pohjaveden suojelua koskevat määräykset.

6.13 Maakaasu

Maakaasun runkolinjalle on varattu nykytilanteen mukainen johtovaraus. Rakennusala sijaitsee niin kaukana maakaasun paineenalennusasemasta ja maakaasulinjasta, että turvallisuuteen liittyvät etäisyysvaatimukset (kohta 3.134) toteutuvat.

6.2 Luonnonolot ja maisema

6.21 Maisema ja kulttuuriympäristö

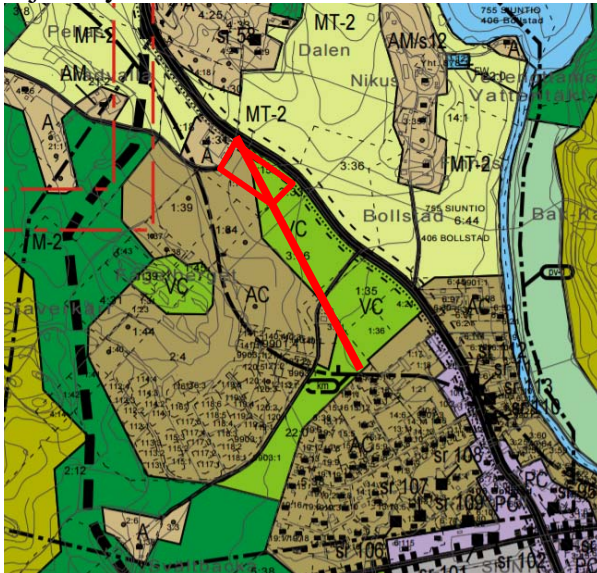
Alue sisältyy valtakunnallisesti arvokkaaseen Degerbyn-Pikkalanjoen-Palojoen kulttuurimaisemaan (kohta 3.121). Tässä kohtaa alueen arvo perustuu laajaan viljelymaisemaan ja avoimiin näkymiin.

Paloaseman sijainti peltoaukealla on ristiriidassa valtakunnallisesti arvokkaan kulttuurimaiseman arvojen kanssa. Suunniteltu paloasema tukeutuu kuitenkin osittain sen pohjoispuolella sijaitsevaan metsäsaarekkeeseen.

Ristiriitaa maisema-arvojen kanssa perustellaan paloaseman sijaintiin liittyvillä liikenteellisillä vaatimuksilla, mitkä rajoittavat merkittävästi kysymykseen tulevia vaihtoehtoja.

Kaavan vaikutusta kulttuurimaisemaan on tarpeen arvioida ennen muuta siinä tilanteessa, kun yleiskaavan tarkoittamat asuntoalueet ovat toteutuneet.

Yleiskaavan ja Haaga II alueiden määrittämä näkemäalueen raja Fallintien risteyksestä etelään. Sijainti yleiskaavakartalla



Sijainti, Haaga II asemakaavaehdotus



Karttaesityksistä voi havaita, että paloasema tukeutuu maisemassa tuleviin asuntoalueisiin ja se rajoittaa vain vähäisessä määrin Fallintien risteyksestä aukeavaa näkemäaluetta.

■ ■ ■ ■ ■ Uusi maisema-alueen reuna.

6.22 Happamat sulfaattimaat

Happamien sulfaattimaiden esiintymisen todennäköisyys on suuri tai kohtalainen (http://www.gtk.fi/tietopalvelut/palvelukuvaukset/happamat_sulfaattimaat.html).

Riski on otettu huomioon seuraavalla kaavamääräyksellä:

Happamien sulfaattimaiden esiintyminen kaava-alueella on selvítettävä ennen rakentamisen aloittamista. Alueelta poiskaivettavat massat on varauduttava käsittelemään siten, etteivät ne läjitettyinä aiheuta ympäristön happamoitumista.

6.3 Liikenteelliset vaikutukset

Liittymistä on hyvä näkyvyys molempiin suuntiin

Näkymä Fallintien liittymästä pohjoiseen (vasen kuva) ja etelään



Fallintien eteläpuolelle on varattu tilaa erillistä kevyen liikenteen väylää varten.

6.4 Sosiaaliset vaikutukset

Alueen välittömässä läheisyydessä ei ole asutusta. Kaavahankkeella ei ole nähtävissä erityisiä sosiaalisia vaikutuksia.

6.5 Taloudelliset vaikutukset

Kunnallistekniikan toteuttamiskustannusten osalta alue on edullinen, sillä alue liittyy olemassa olemaan tieverkkoon ja sen läheisyydessä on vedenjakelu- ja viemäriverkko.

6.6 Suhde yleiskaavaan

Yleiskaavassa (kohta 3.22) alue on varattu osin asuntoalueeksi taaja-asutusalueella (AC) ja osin virkistysalueeksi taaja-asutusalueella (VC).

Paloaseman rakennusala sijaitsee yleiskaavassa rakentamiseen varatun alueen (AC) reuna-alueella, joten rakentamisen voidaan tulkita sijoittuvan yleiskaavan tarkoittamalle rakentamis-alueelle. Rakentamisen sijainnin osalta ei merkittävää ristiriitaa yleiskaavan kanssa ole.

7 ASEMAKAAVAN TOTEUTUS

7.1 Havainnekuva

Kaavan havainnekuva on esitetty liitteessä 1.

7.2 Toteuttaminen

Uuden paloaseman rakentaminen turvaa ko. peruspalvelut kunnassa maakuntauudistuksen jälkeenkin. Sen takia se on tärkeä ja kiireellinen hanke. Rakennussuunnittelu on tarkoitus käynnistää kaavoitustyön aikana.

KARTTAAKO OY

Pertti Hartikainen
dipl. ins.

Liitteet

1. Havainnekuva
2. Seurantalomake

Erilliset asiakirjat

- Osallistumis- ja arviointisuunnitelma
- Kaavan laatijan vastine 2.3.2018 luonnoksesta annettuihin lausuntoihin



SIUNTIO
SJUNDEÅ

Paloasema
Brandstation

**HAVAINNEKUVA
ILLUSSTRATIONSPLAN**

**Liite 1
Bilaga 1**



1:1500

KARTTAAKO OY
Pertti Hartikainen

Asemakaavan perustiedot ja yhteenvedo

Kunta	755 Siuntio	Täyttämispvm	23.10.2017
Kaavan nimi	Paloasema	Ehdotuspvm	
Hyväksymispvm		Vireilletulosta ilm. pvm	6.6.2017
Hyväksyjä		Kunnan kaavatunnus	
Hyväksymispykälä			
Generoitu kaavatunnus			
Kaava-alueen pinta-ala [ha]	1,9325	Uusi asemakaavan pinta-ala [ha]	1,9325
Maanalaisten tilojen pinta-ala [ha]		Asemakaavan muutoksen pinta-ala [ha]	1,9325

Aluevaraukset	Pinta-ala [ha]	Pinta-ala [%]	Kerrosala [k-m ²]	Tehokkuus [e]	Pinta-alan muut. [ha +/-]	Kerrosalan muut. [k-m ² +/-]
Yhteensä	1,9325	100,0	1228	0,06	1,9325	1228
Y yhteensä	1,2284	63,6	1228	0,10	1,2284	1228
L yhteensä	0,7041	36,4			0,7041	

Alamerkinnot

Aluevaraukset	Pinta-ala [ha]	Pinta-ala [%]	Kerrosala [k-m ²]	Tehokkuus [e]	Pinta-alan muut. [ha +/-]	Kerrosalan muut. [k-m ² +/-]
Yhteensä	1,9325	100,0	1228	0,06	1,9325	1228
Y yhteensä	1,2284	63,6	1228	0,10	1,2284	1228
YH	1,2284	100,0	1228	0,10	1,2284	1228
L yhteensä	0,7041	36,4			0,7041	
Kadut	0,1256	17,8			0,1256	
LT	0,5785	82,2			0,5785	