



SIUNTION KUNTA  
Etelä-Siuntion maisemaselvitys  
osayleiskaavaa varten

Ramboll Finland Oy

Ramboll  
PL 25  
Säterinkatu 6  
02601 ESPOO  
P +358 20 755 611  
F +358 20 755 6201  
[www.ramboll.fi](http://www.ramboll.fi)

## SISÄLTÖ

1.	JOHDANTO	1
2.	ALUEEN MAISEMAN YLEISKUVAUS	1
3.	MAISEMAN OSATEKIJÄT	2
3.1	Kallio- ja maaperäolosuhteet, maastonmuodot	2
3.2	Vesisuhteet	4
3.3	Kasvillisuus	5
3.4	Ihmisen toiminnat ja eri luonteiset miljööt	5
4.	MAISEMAN JA KULTTUURIYMPÄRISTÖN ARVOALUEET JA –KOHTEET	12
5.	MAISEMASELVI TYS KAAVOITUKSEN TAUSTA- AINEISTONA	19
6.	LÄHTEET	22

## 1. JOHDANTO

Maisema muodostuu elollisista ja elottomista tekijöistä sekä ihmisen tuottamasta vaikutuksesta, jotka ovat niin sanottuja maiseman perustekijöitä, sekä niiden keskinäisestä vuorovaikutuksesta. Maiseman visuaalisesti hahmotettavaa ilmiä kutsutaan maisemakuvaksi. Maisemaan liittyy myös aineettomia tekijöitä; esimerkiksi alueen historia, ihmisten kokemukset, toiveet, arvostukset ja asenteet vaikuttavat maiseman kokemiseen. Maisema myös muuttuu jatkuvasti eri tekijöiden seurauksena.

Tämä maisemaselvitys on laadittu Etelä-Siuntion osayleiskaavatyön aloitusvaiheessa. Selvitykseen on pyritty kattavasti ja koko suunnittelualueen osalta yhteismitallisesti keräämään perustietoja alueen maisematekijöistä ja analysoimaan niiden välisiä vuorovaikutussuhteita. Lisäksi on annettu suosituksia siitä, mitä asioita maankäytön suunnittelussa tulisi maisemanäkökulmasta kaava-alueen kokonaisuutta koskien tai eri osa-alueilla ottaa huomioon. Selvitysalueeseen on sisällytetty Etelä-Siuntion osayleiskaavan kaava-alue (alustava raja-alue keväät 2015) sekä sen lähiympäristöä tarkoituksenmukaisella laajuudella ottaen huomioon suunnittelualueen liittyminen ympäristöönsä, esimerkiksi avoimet maisematilat ja niiden kautta avautuvat näkymäakselit kohti kaava-aluetta.

Selvityksen pääasiallinen tarkoitus on palvella osayleiskaavan laatimista ja sen vaikutusten arviointia, mikä on vaikuttanut selvityksen sisältöön, painotuksiin ja tarkkuuteen. Perusselvityksaineistoja sekä selvityksessä esiin tuotuja suosituksia tai suunnitteluperiaatteita voidaan kuitenkin soveltaen ottaa huomioon myös alueen muussa suunnittelussa.

Osa työn yhteydessä syntyneistä kartoista on pienennöksiä raportoitu tässä selvityksessä. Kartta-aineisto on paikkatietomuotoista ja sitä on tarkoitus käyttää suoraan osayleiskaavan suunnittelun pohjana.

Kulttuuriympäristön osalta on tukeuduttu olemassa oleviin lähtötietoaineistoihin sekä vanhoihin karttoihin. Työhön ei ole sisällytetty esimerkiksi uusia rakennetun ympäristön inventointeja. Osayleiskaavatyön edetessä arvioidaan, onko uusia inventointeja tarpeen tehdä.

Maisemaselvitys on laadittu Ramboll Finland Oy:ssä Etelä-Siuntion osayleiskaavatyön aloitusvaiheessa kesällä 2015. Työstä on vastannut maisema-arkkitehti MARK Mariikka Manninen.

## 2. ALUEEN MAISEMAN YLEISKUVAUS

Suomen maisemamaakuntajaossa Siuntion eteläinen osa sijoittuu Eteläisen Rantamaan maisemamaakunnan alueelle. Tarkemmassa seudullisessa jaossa alue sijoittuu Suomenlahden rannikkoseudun - Eteläisen viljelyseudun alueelle (Kuva 1). Suomenlahden rannikkoseudulla paljaiden ja metsäisten kalliomaiden osuus on huomattavan suuri. Maisema on monivivahteista mikä johtuu osaltaan maa- ja kallioperän sekä merenlahtien aiheuttamasta rikkonaisuudesta. Mantereella asutus on keskittynyt jokien tuntumaan. Eteläinen viljelyseutu on maastonmuodoiltaan vaihtelevaa, yleensä tehokkaassa viljelyssä olevaa aluetta. Savikkoja on erityisesti jokivarsien tuntumassa ja peltoja on paljon. Kasvillisuuden yleisilme on rehevä, poikkeuksena kuitenkin ympäristöönsä karummat kallioiden alueet (Ympäristöministeriö 1992a). Uudenmaan ympäristökeskus on tarkentanut maisemamaakuntajakoa Uudenmaan maisemarakenneselvityksen yhteydessä (2007). Selvityksen perusteella suunnittelualue sijoittuu kolmen maisematyyppin (Porkkalan ja Sipoon välinen saaristorannikko – Siuntion jokilaakso ja Palojokilaakso – Tammisaaren ja Inkoon edustan saaristorannikko) risteyskohtaan (Kuva 2) (Uudenmaan liitto 2012).



Kuva 1. Ote Suomen maisemamaakuntajako –kartasta. Selvitysalueen likimääräinen sijainti on esitetty punaisella ympyrällä. (kartan lähde: <http://www.ymparisto.fi/download/noname/%7B1FB4C053-558A-4837-A39F-173A18D54E33%7D/57775>)

- 1.1. Eteläinen viljelyseutu
- 1.3. Suomenlahden rannikkoseutu



Kuva 2. Ote Maiseman suurmuodot Uudellamaalla –kartasta. Kartalla on myös esitetty Uudenmaan ympäristökeskuksen 2007 Uudenmaan maisemarakenneselvityksen yhteydessä tekemä maisema-aluejaottelu. Selvitysalueen likimääräinen sijainti on esitetty punaisella ympyrällä. (Uudenmaan liitto 2012)

Läntinen Uusimaa on vanhaa asumisen aluetta, mistä kertovat muun muassa lukuisat muinaisjäännökset, vanhat tiet ja historiallisesti kerroksellinen rakennettu kulttuuriympäristö. Seudun houkuttelevuuteen asuinpaikkana ovat vaikuttaneet muun muassa hyvät maanviljelyolosuhteet, meren hyödyntämismahdollisuudet sekä sijainti kulkureittien solmukohdassa (pitkät sisämaahan työntyvät merenlahdet – Suuri Rantatie - Salpausselät ja niitä myötäilevät reitit). Seudulla on vanhoja kirkkoja, lukuisia keskiaikaisia kartanoita ja ruukinkartanoiden torppia. Entisen merenpohjan savikot ovat olleet viljelyssä jo vuosisatojen ajan. (mm. Uudenmaan liitto 2012)

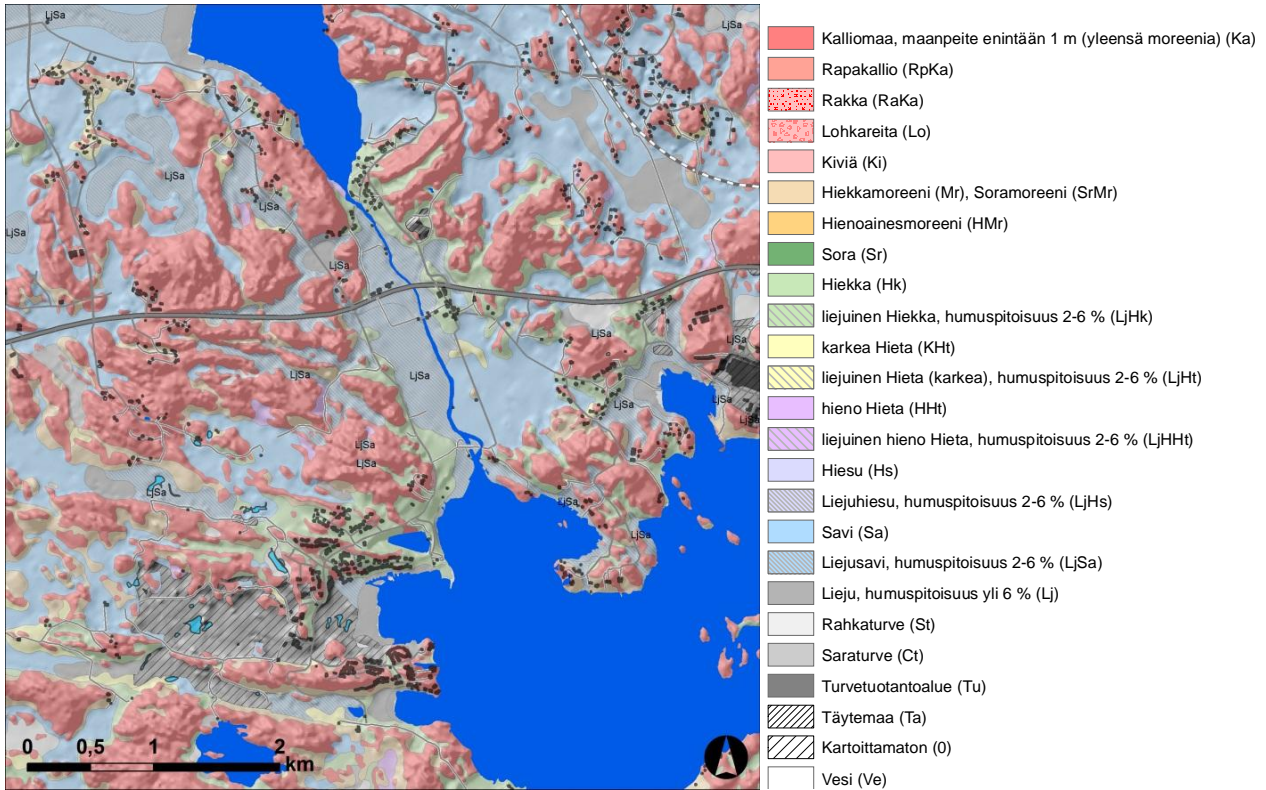
Suurin osa selvitysalueen pinta-alasta on joko peltoa tai metsää. Rakennettu ympäristö koostuu eri tyyppisistä kokonaisuuksista vaihdellen vanhoista kylistä ja tilakeskuksista uusiin vapaa-ajan asuntoalueisiin. Selvitysalueen jakaa kahtia pohjois-eteläsuuntainen Pikkalanjoki ympäröivine viljelyaukeineen ja itä-länsisuuntainen KT 51:n liikennealue. Etelässä selvitysalue rajautuu mereen.

### 3. MAISEMAN OSATEKIJÄT

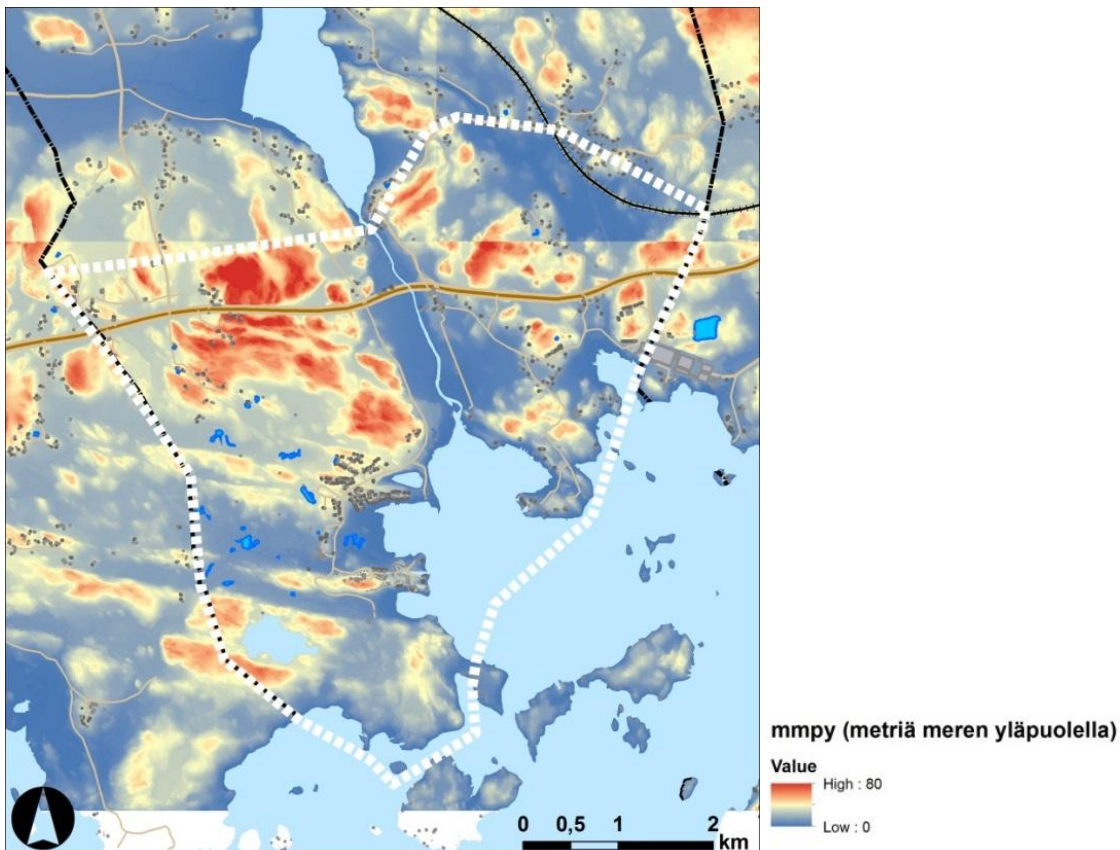
#### 3.1 Kallio- ja maaperäolosuhteet, maastonmuodot

Suunnittelualueen keskellä on pohjois-etelä –suuntainen Pikkalanjoen laakso, jota ympäröi molemmin puolin kallioselännealueet. Selänteiden rinnealueet ovat paikoin hyvinkin jyrkkiä, ja jylhiä avokallioita erottuu maamerkkeinä myös maisemakuvassa. Selvitysalueen lounais - länsiosan kallioselännealueella maasto on selvästi suuntautunutta: Itä-länsi –suuntaisten kallioselänteiden väliin jää samalla tavalla suuntautuneita kosteita laaksopainanteita.

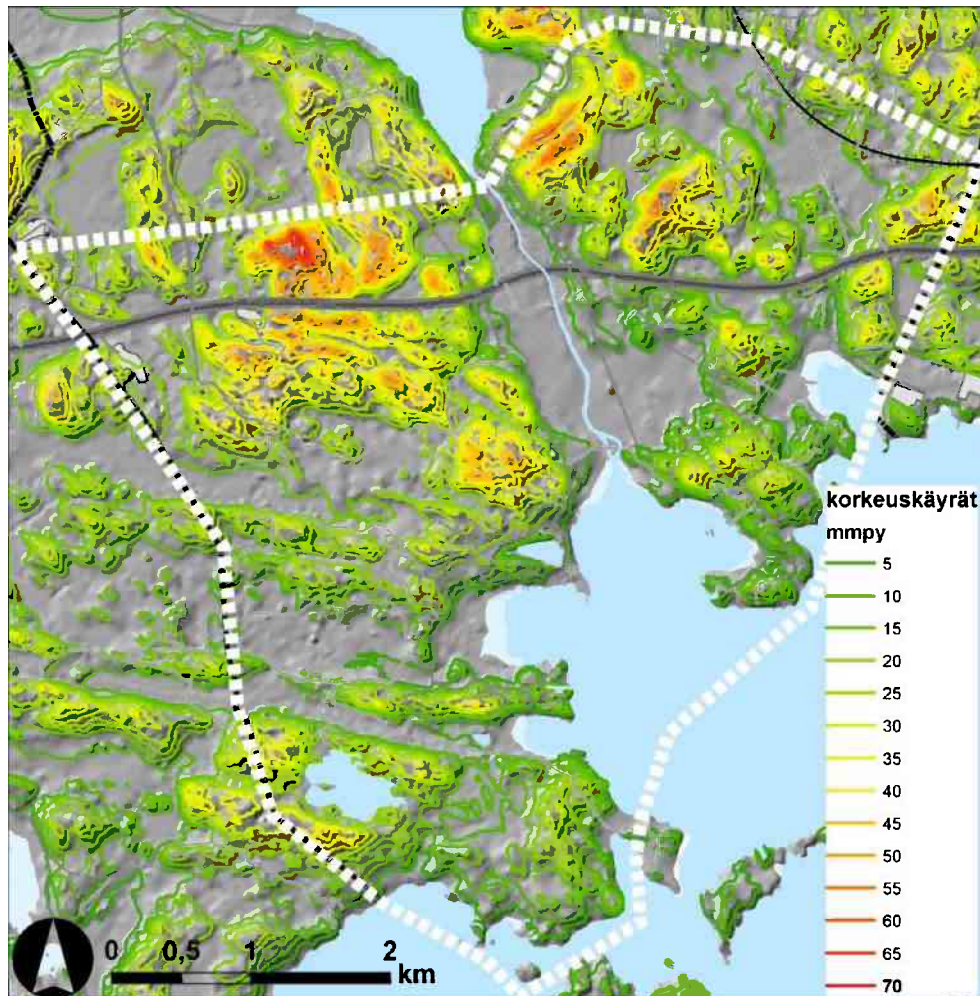
Selvitysalueen alavimmat maastonkohdat sijoittuvat ranta-alueelle ja laaksojen pohjille. Selvitysalueen korkeimmat selänteet sijaitsevat alueen lounaisosassa, jossa selänteiden lakialueet nousevat noin korkeustasolle + 65 - 70 mmpy (= metriä merenpinnan yläpuolella).



Kuva 3. Maaperäolosuhteet (GTK 2015)



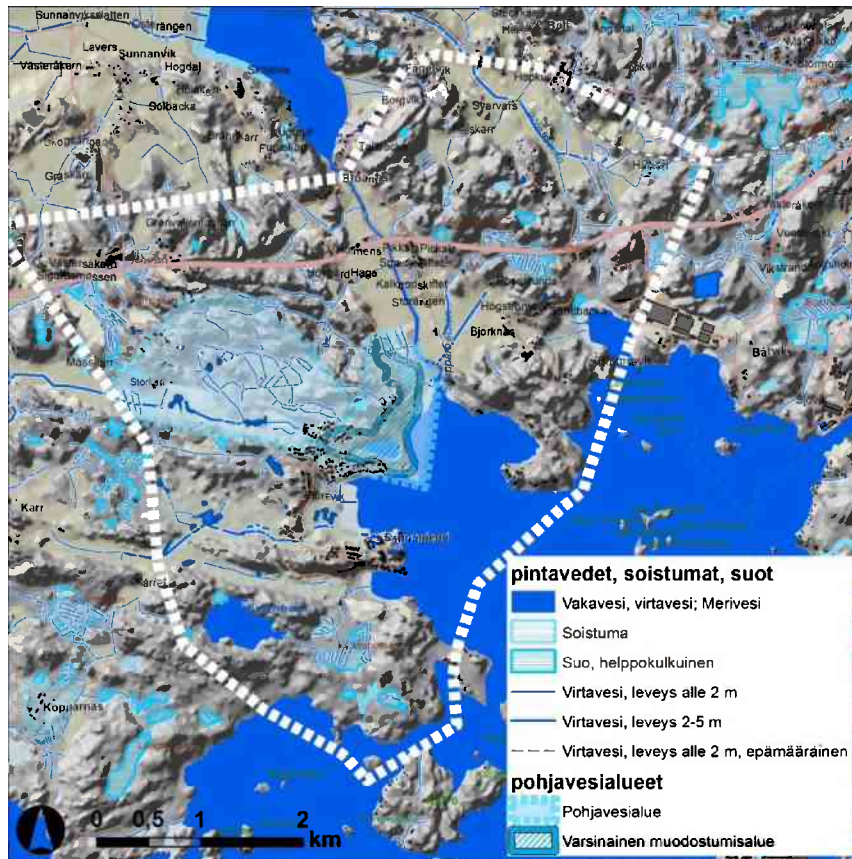
Kuva 4. Maaston korkeustasot (Maanmittauslaitos 2015)



Kuva 5. Korkeuskäyrät 5 metrin välein (Maanmittauslaitos 2015)

### 3.2 Vesisuhteet

Selvitysalueen vesisuhteet on esitetty seuraavalla kartalla. Pintavesiuomat, joista merkittävin on etelään merenlahteen laskeva Pikkalanjoki, keskittyvät alaviin maastonkohtiin, mutta myös maastonmuodoiltaan vaihtelevilla selännealueilla on paikoin painaumissa altaita, uomia tai kos-teikkoja. Selvitysalueen keskiosassa on laaja pohjavesialue. Pohjaveden muodostumisalue sijoit-tuu merenrantaan sijoittuvan jäätikköjokimuodostuman (hiekkaa) alueelle.



Kuva 6. Vesisuhteet. (Maanmittauslaitos, SYKE, 2015)

### 3.3 Kasvillisuus

Selvitysalueen kasvillisuutta kuvataan tarkemmin alueelle laadittavassa luontoselvityksessä. Maisemanäkökulmasta katsottuna alueen kasvillisuus voidaan jaotella kulttuurivaikutteiseen kasvillisuuteen ja luonnonympäristöjen kasvillisuuteen. Kulttuurivaikutteista kasvillisuutta on tilakeskusten, kylien ja vanhojen teiden yhteydessä. Metsäsaarekkeet, reunavyöhykkeet, puukujanteet jne. ovat monesti maisemakuvan kohokohtia ja kasvillisuus on osaltaan kulttuurimaisema-alueen merkittävä identiteettitekijä. Luonnonympäristövyöhykkeet, joilla ihmisen kasvillisuutta muokkaava vaikutus on vähäisempi, sijoittuvat maatalouselinkeinojen ydinalueiden ulkopuolelle, lähinnä kallioselännevyöhykkeille. Karuilla selänteillä puusto on havupuuvaltaista ja selänteiden hahmo kehystää ja rajaa viljelyaukeita. Paikoin hakkuut ovat kuitenkin muokanneet selänteiden metsäistä maisemakuvaa.

### 3.4 Ihmisen toiminnot ja eri luonteiset miljööt

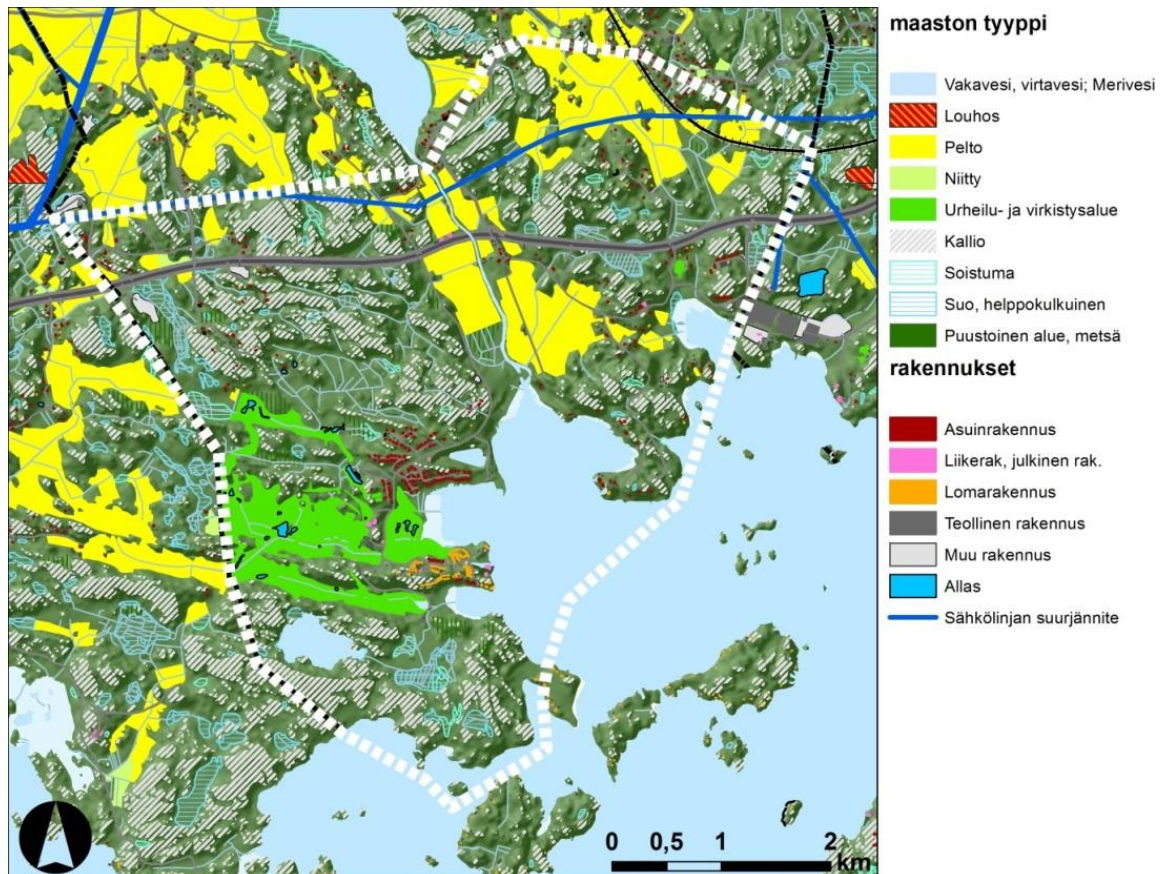
Luonnonoloilla on ollut merkittävä vaikutus siihen, minkälaisia ihmisen toimintoja selvitysalueelle on syntynyt, miten ne ovat sijoittuneet ja miten ne ovat maisemaa aikojen kuluessa muokanneet. Viljavat savikot ovat alueen maatalouteen perustuvan kulttuurimaiseman ydin, ja perinteinen rakentaminen on sijoittunut kantaville maille savikoiden yhteyteen, joko metsäsaarekkeisiin tai selänteiden reunavyöhykkeisiin. Myös vanhojen tielinjojen yhteydessä on perinteistä rakennuskantaa. Maaston kaltevuus vaikuttaa osaltaan rakennettavuuteen ja sitä kautta myös maisemakuvaan: Tyypillisesti rakentamista ei perinteisesti ole sijoitettu "hankaliin paikkoihin" kuten jyrkkien maastonkohtien vyöhykkeille tai karuille kallioselännealueille.

Modernilla rakentamisella ei välttämättä ole enää yhteyttä alueen elinkeinoihin, ja rakentamista onkin sijoittunut aiemmin rakentamattomille vyöhykkeille, kuten metsäisille kallioselännealueille.

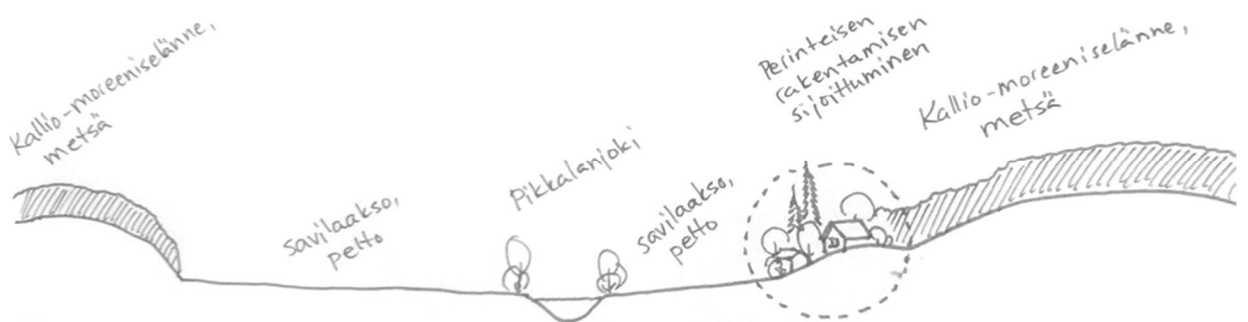


Störsvikissä golfkenttä on nykyaikainen tapa hyödyntää alavia, kosteita laaksoalueita ja uusi asuinalue tukeutuu siellä maatalousmiljöön sijaan virkistys- ja luontovyöhykkeeseen.

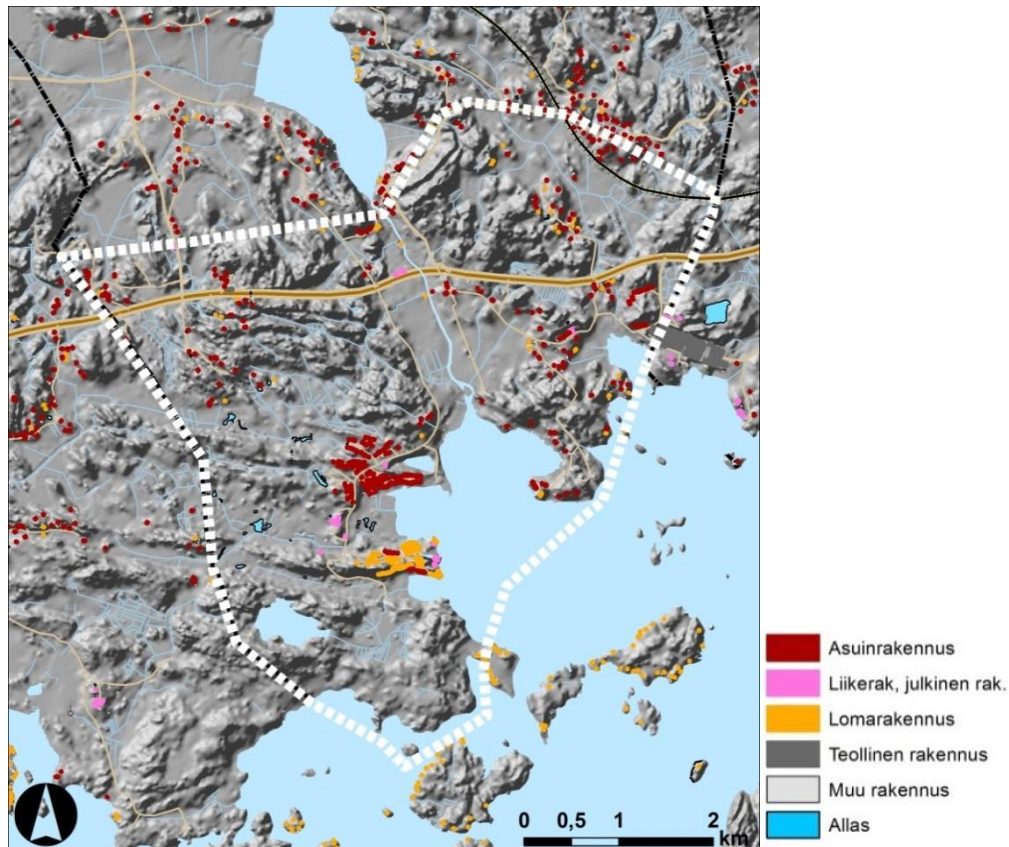
Alueen selkeitä vetovoimatekijöitä maisemanäkökulmasta katsottuna ovat valtakunnalliset maisema- ja kulttuuriympäristöarvot (viljelyaukeat, vanha rakennuskanta, tiestö ja kasvillisuus) sekä merellisyys (näkymät merelle, meren virkistyskäyttömahdollisuudet). Maisemahäiriöinä voidaan pitää arvokkaan kulttuurimaiseman ydinalueelle sijoittuvaa huoltoasemamiljöötä sekä alueen pohjoisosan kautta kulkevaa, osittain avoimelle maaseudun kulttuurimaisema-alueelle sijoittuvaa voimajohtoa.



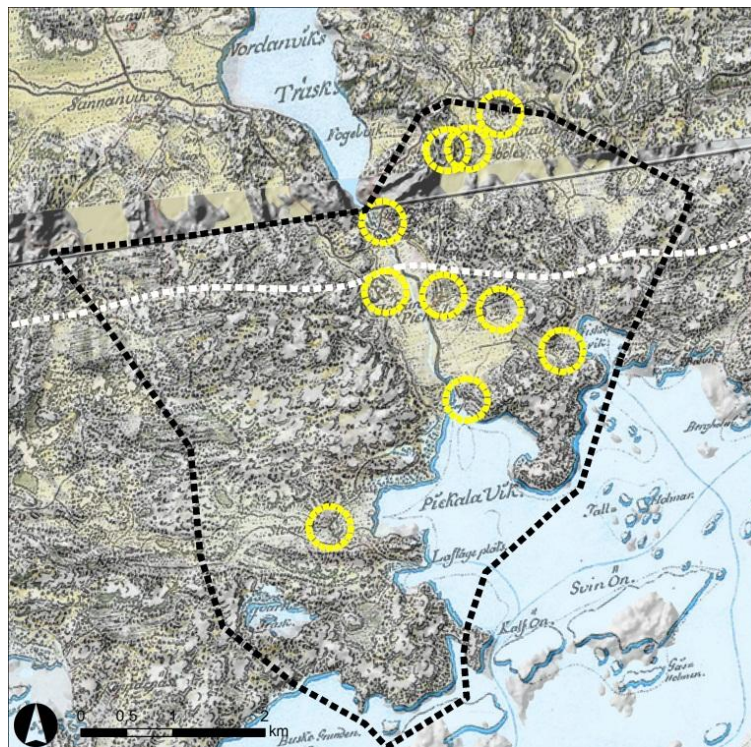
Kuva 7. Eri luonteiset aluekokonaisuudet (Maanmittauslaitos 2015).



Kuva 8. Periaateleikkaus: Suunnittelualueen maaston ominaispiirteitä, maaston vaikutus ihmisen toimintojen sijoittumiseen ja edelleen maisematiloihin ja maisemakuvaan.



Kuva 9. Rakentamisen sijoittuminen suhteessa maastonmuotoihin.



Kuva 10. Oteita Kuninkaan Kartastosta 1700-luvun lopulta tuotuna vinovalvarjostetun korkeusmalliaineiston päälle. Keltaisella on korostettu niitä alueita, joilta kartastosta on erotettavissa asumista kuvaavia merkintöjä (kartanot, torpat, kylät). Störsvikin alueella ei kartassa ole selkeää kylän tai talon merkintää, mutta muiden lähteiden (Härö 1993) perusteella alueella on ollut tuohon aikaan asutusta. Nykyisen KT 51:n sijainti on osoitettu kartan päällä valkoisella.



Kuva 11. Eri luonteisia alueita ja kohteita suunnittelualueella. Suluissa olevat kirjaimet (A – K) viittaavat seuraaviin valokuviiin.



A. Kerrostaloalue selvitysalueen itäosassa.



B. Rivitaloalue selvitysalueen itäosassa.



C. Teollisuutta välittömästi selvitysalueen itäpuolella.



D. Uimaranta-alue entisellä maainesteno-  
ttoalueella Störsvikissä.



E. Merenrannan uimaranta-alue Störsvikissä.



F. Golfkenttäaluetta Störsvikissä.



G. Pientaloasutusta Störsvikissä.



H. Metsäistä, maastonmuodoiltaan vaihtelevaa selännealuetta ja haja-asutusta selvitysalueen länsiosassa.



J. Vanhaa kylärakennetta, tiettyä ja kulttuurivaikutteista kasvillisuutta välittömästi selvitysalueen pohjoispuolella.



K. Degerbyn – Pikkalan valtakunnallisesti arvokasta maisema-aluetta selvitysalueen pohjoispuolella.

Kuva 12. A – K. Valokuvia selvitysalueelta ja sen lähiympäristöstä. Kohteet on osoitettu edellisellä kartalla (Kuva 11.).



Kuva 13. Vanha tielinjaus ja sitä ympäröivää puustoa.



Kuva 14. Maisemahäiriöitä: KT 51:n varren huoltoasemamiljöö sekä kookas voimajohtorakenne kulttuurimaisema-alueella.

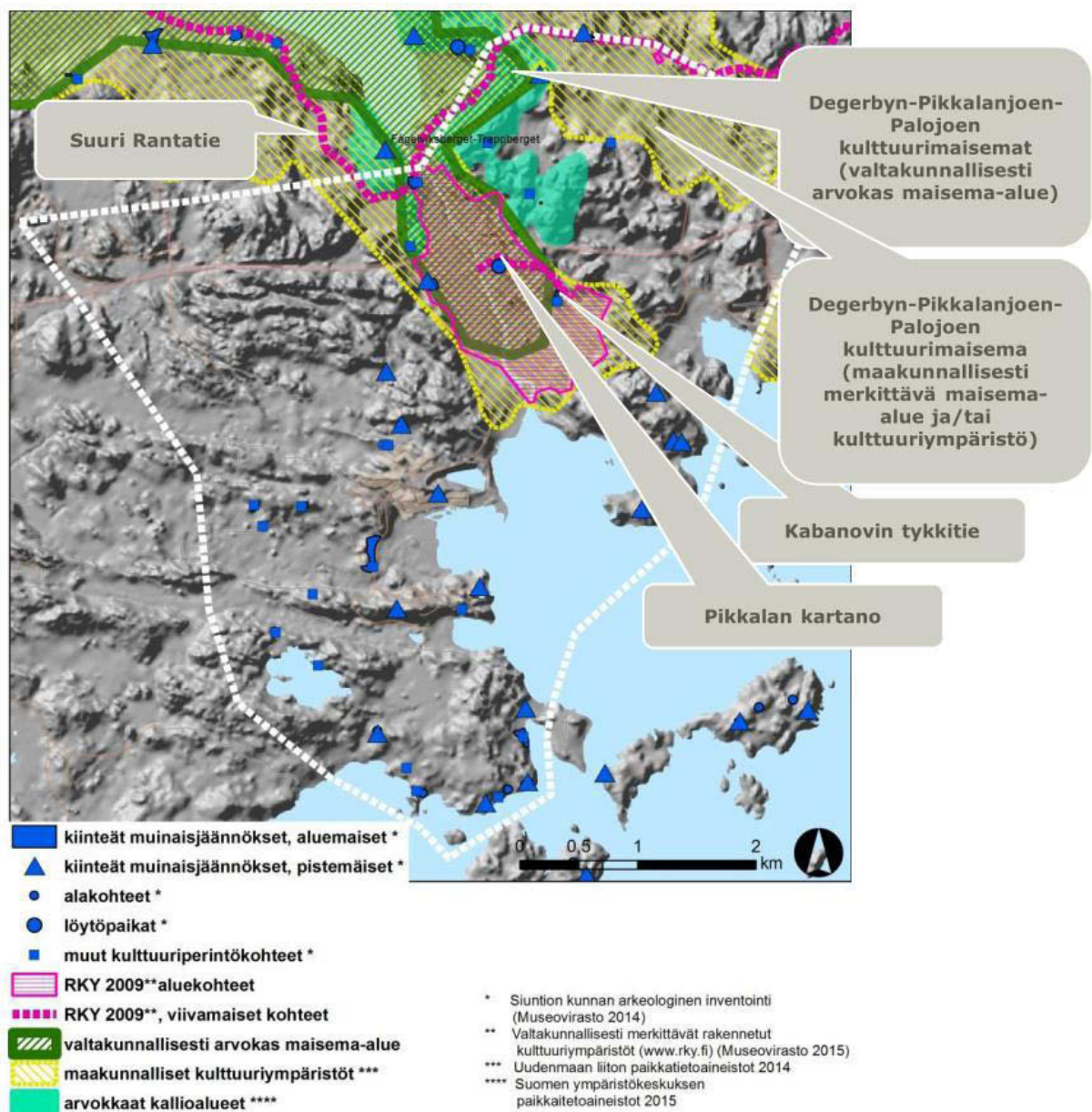
#### 4. MAISEMAN JA KULTTUURIYMPÄRISTÖN ARVOALUEET JA –KOHTEET

Tämän maisemaselvityksen yhteydessä on koottu tiedot alueen maiseman ja kulttuuriympäristön arvokohteista olemassa olevista selvityksistä ja rekistereistä (Laulumaa 2014, Museovirasto 2015, Uudenmaan liitto 2014). Arvoalueet ja –kohteet on esitetty seuraavalla kartalla (Kuva 15.) ja niitä on luetteloitu kuvauksineen seuraavaan taulukkoon (Taulukko 1.).

Siuntion kunnassa tehtiin arkeologinen yleisinventointi ja eteläisen osayleiskaava-alueen historiallisten ja sotahistoriallisten kohteiden arkeologinen inventointi (Laulumaa 2014) 24.9.–5.11.2014 osana kunnan maankäytön suunnittelun perusselvityksiä. Kunnan alueella tarkastettiin yhteensä 207 ennestään tunnettua muinaisjäännöskohdetta, mukaan lukien kivikautiset irtolöytöpaikat. Kohteiden kunto, laajuus ja paikkatieto tarkastettiin. Useimmista kohteista oli aiemmin puuttunut aluerajaus ja tiedot täydennettiin siltä osin. Museoviraston suosituksen mukaisesti aiemmat mahdolliset muinaisjäännöskohteet määriteltiin uudelleen joko kiinteiksi muinaisjäännöskohteiksi tai muiksi kulttuuriperintökohteiksi.

Eteläisellä osayleiskaava-alueella tehtiin kenttätöiden pohjaksi arkistoinventointi, joka keskittyi historiallisiin ja sotahistoriallisiin kohteisiin. Inventoinnin maastotyössä löytyi yhteensä 20 uutta kohdetta, joista 11 on Porkkalan vuokra-ajan puolustusvarustuksia ja 9 historiallista asuinpaikkaa. Lisäksi muualta Siuntion alueelta rekisteröitiin 14 muuta Porkkalan vuokra-ajan kohdetta. Inventoinnissa rekisteröitiin siis yhteensä 34 uutta kohdetta.

Selvitysalueelta ei tämänhetkisen (7/2015) tiedon mukaan ole olemassa kattavaa ja ajantasaista rakennusinventointimateriaalia. Mahdolliset inventointitarpeet tullaan selvittämään kaavoituksen edetessä, ja tarvittaessa alueella suoritetaan rakennusinventointi.



Kuva 15. Maiseman ja kulttuuriympäristön arvokohteet. Kohteiden kuvaukset on esitetty seuraavassa taulukossa ja muinaisjäännösten osalta Siuntion arkeologisen inventoinnin (Laulumaa 2014) Kohdekuvaudet -liiteraportissa.



Taulukko 1. Maiseman ja kulttuuriympäristön arvokohteet.

Kohteen nimi	Kohteen kuvaus, tietoja
<b>Valtakunnallisesti arvokkaat maisema-alueet</b>	
<p>Degerbyn- Pikkalanjoen- Palojoen kulttuuri- maisemat (Inkoo, Siuntio, Vihti)</p>	<p>Kuvaus (lyhentäen lähteestä Ympäristöministeriö 1992 b)</p> <p>Degerbyn – Pikkalanjoen –Palojoen maisema-alue on Eteläiselle viljelyseudulle tyypillistä vaurasta maatalousaluetta. Vuosisatoja jatkuneen viljelyn ja asutuksen muovaama kulttuurimaisema ja vaihtelevat luonnonpiirteet yhdistyvät siellä tasapainoiseksi kokonaisuudeksi.</p> <p>Maisemakuva</p> <p>Alue koostuu luonnonpiirteiltään vaihtelevista jokilaaksoista. Alue on viljelylaaksojen ja kalliokumpujen mosaikkia. Alueella on sekä laakeahkoja laaksojaksoja alavine viljelyksineen että ahtaita ja jyrkkärinteisiä rotkolaaksoja. Avarien laaksojen maisemat ovat rauhallisia, rikkonainen Siuntion kirkonseutu tekee vaikutuksen mosaikkimaisuudellaan ja jylhillä korkeuseroillaan. Murroslaaksoissa äkkijyrkät kallioseinämät ja muutamat kosket luovat maisemaan dramatiikkaa.</p> <p>Järvien rannat vaihtelevat laakeista hyvinkin jyrkkiin ja kalliisiin. Huomattavia yksittäisiä maisemaelementtejä pitkien puukujanteiden lisäksi ovat kalliojyrkänteet, rehevät suvantojärvet, mäkikylät sekä rantojen tervaleppävyöt. Pikkalan-jokilaakson leikkaava kantatie ja sen varrella olevat liikerakennukset ovat maisemähäiriöitä.</p> <p>...</p> <p>Kulttuuripiirteet</p> <p>Vanhimmat merkit ihmisestä ovat kampakeraamisen kauden asuinpaikat ja irtolöydöt. ... Siuntio kuuluu pronssikautisen ydinalueen itälaitaan. Suurin osa alueen kiinteistä muinaisjäännöksistä onkin pronssikautisia röykkiöhautoja, jotka sijaitsevat tyypillisesti kalliosaarekkeiden ja laaksojen rinteillä eli maunaiden saarien ja niempien näkyvimmillä paikoilla. ...</p> <p>Jokilaaksojen rinne- ja mäki-asutus on tehokkaasti viljellylle seudulle tyypillinen. Asutus on sijoittunut paikoille, joita ei ole voinut raivata pelloksi. Tämä on lisännyt maisemakuvan selkeyttä ja tasapainoisuutta. Kartanoita ja suurtiloja on alueella useita. Niihin liittyy kiinteästi monen aatelissuvun historia. Hyvin hoidetut rakennukset, pihat ja puutarhat ovat valtaosin säilyttäneet perinteisen tyyliä. Tiloja ympäröivät luonteenomaisesti puurit tai pensasaidat ja kartanoita puistot. ...</p> <p>Aikanaan merkittävä Turku-Viipuri –maantie on ollut suureksi osaksi pohjana alueen nykyisille pääteille. Vanhat kylätiet seurailevat mutkitellen laaksojen reunoja etenkin Vikträskin länsipuolella, Kvarnbyn ja Nybyn laaksoissa sekä Karhujärven itäpuolella. Pikkalan silta oli entisaikaan tärkeä tie- ja vesiliikenteen solmukohta sekä markkinapaikka.</p> <p>...</p>
<b>Valtakunnallisesti merkittävät rakennetut kulttuuriympäristöt (RKY 2009)</b> (kuvaukset lyhentäen lähteestä Museovirasto 2015 (www.rky.fi))	
<p>Pikkalan kartano</p>	<p>Kuvaus</p> <p>Pikkalan kartanon maisema, joka on muotoutunut vuosisatojen aikana liikenteellisesti edulliselle paikalle merenlahdelle ja Pikkalanjoen suulle, on perusrakenteeltaan läntiselle Uudellemaalle tyypillinen. Kartanon klas-</p>

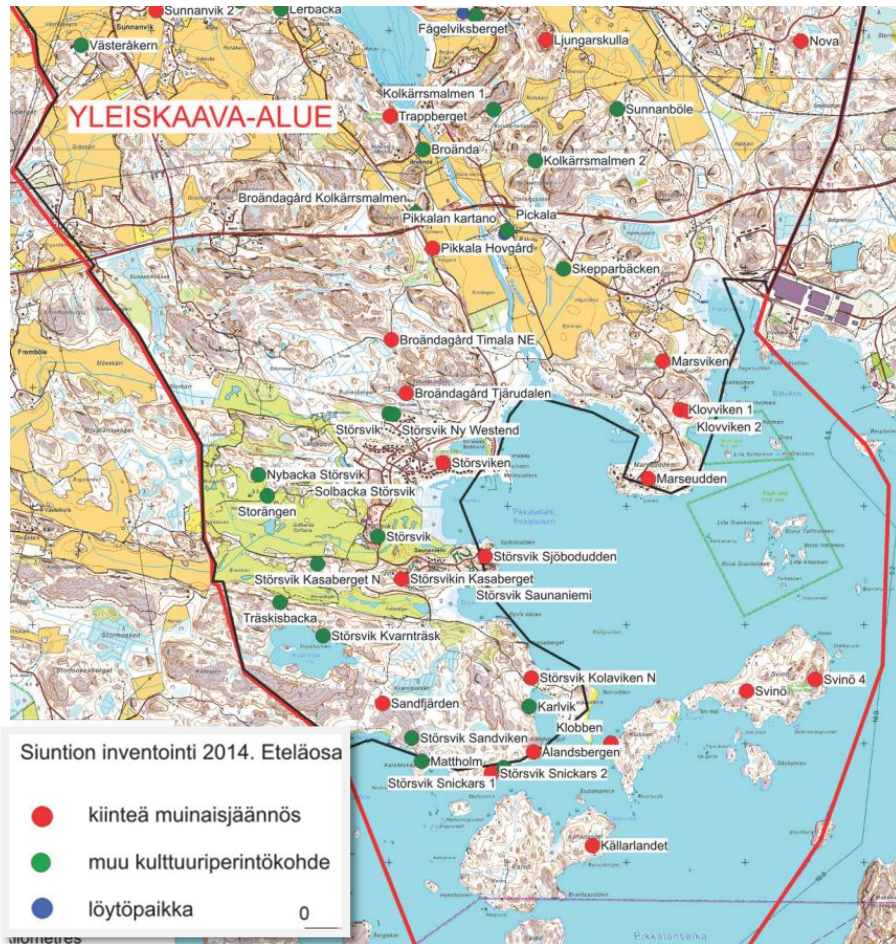
	<p>sistiseen sommitelmaan kuuluvat päärakennus sekä piha-alueen muotopuutarha, Pikkalanjokeen ulottuva puisto sekä mereen päättyvä näkymäperspektiivi. Kartanon alueella on säilynyt merkkejä monipuolisista historian tapahtumista aina keskiajalta toisen maailmansodan jälkeiseen aikaan.</p> <p>Pikkalan kartanomaisema sijaitsee Pikkalanlahden merenpohjukassa. Viljelymaiseman halkaisee Pikkalanjoki, jota reunustava tervaleppien tiivis rivistö muodostaa vehmaan jokimaiseman. Joen itäpuolella on samannimisen entisen kylän autoitunut kylätontti, jolla myös kartano on sijainnut ennen 1660-lukua. Maisemaa rajaa pohjoisessa kantatie 51.</p> <p>Pikkalan kartanon päärakennus on puiston etelä-pohjoissuuntaisen puukujanteen päässä. Päärakennuksen arkkitehtuurissa on arkkitehti A.F. Granstedt yhdistellyt 1840-luvulla empireulkoasuun uutta 1840-luvun historisoivaa muotokieltä. Rakennus sijoittuu tyyllisesti empireen loppuvaiheessa kehittyneeseen eklektistiseen arkkitehtuuriin ja on tyylin varhaisimpia edustajia. Kartanon keskiakselista avautuu mereen päättyvä perspektiivi.</p> <p>Kartanon talouskeskukseen kuluvat mm. pakaritupa 1700-luvulta, aumakattainen 1800-luvun alkupuolen pehtoorin asuinrakennus, komea kivinavetta 1860-luvulta ja jugend-tyylinen talli. Talouskeskukseen kuuluu myös paikalle siirretty asuinrakennus sekä hyvin tilan ympäristöön ja sen toimintaan istuvia uudisrakennuksia. Pikkalanjoen tuntumassa on hirsirakenteinen luhti, jota on käytetty elokuvateatterina Porkkalan vuokraajalla.</p> <p>Kartanoalueen halki johtaa Porkkalan vuokrakaudella vuokra-alueen halki kulkenut, kenttäkivetty ns. Kabanovin tykkitie. Pikkalanjoen ylittävän sillan jälkeen tie kulkee kartanon tilakeskuksen ohi ja kaartuu kaakkoon (ks. erillinen kohde Kabanovin tykkitie).</p> <p>Historia</p> <p>Pikkalan kartanon paikalla oli vuosisatojen ajan merkittävä asema rannikkoliikenteessä. Kartanon pohjoispuolitse kulki ns. Suuri rantatie ja Pikkalanjokisuussa oli satama. Pikkalanjoki oli Helsingin ja Tammisaaren kauppa-alueiden raja.</p> <p>Kuningas Kustaa Vaasa suunnitteli 1550-lvulla kuninkaankartanon perustamista Pikkalaan. Pikkala sai säterivapauden 1590. Suitian Fleming-suku rakensi Pikkalaan säterikartanon, joka kuitenkin tuhoutui jo vuosisadan lopussa. Läheisellä Kalvön saarella toimi laivanveistämö.</p> <p>1660-luvulla kartanon talouskeskus siirrettiin Pikkalanjoen itäpuolelle, suunnilleen nykyisen talouskeskuksen paikalle. Vuonna 1815 Pikkala erotettiin Suiiasta ja liitettiin Sjunbyhyhyn, josta se oli aikaisemmin erotettu.</p> <p>Kartanon nykyisen päärakennuksen rakennutti kenraali A.F. Silfverhjelm arkkitehti A.F. Granstedtin piirustusten mukaan. Päärakennus valmistui 1850 ja Silfverhjelmien aikana rakennettiin myös suuri kiilakivinavetta. Kartanon talli rakennettiin 1913.</p> <p>Porkkala oli osa Moskovan välirauhansopimuksen 1944 mukaista Neuvostoliiton tukikohtaa vuoteen 1956. Porkkalan vuokra-ajalla Pikkalan kartano oli osa venäläistä esikuntaa ja saatiin takaisin omistajasuvun haltuun 1956. Rakennuksen sisätiloja kunnostettiin Bertel Gripenbergin suunnitelmin. (Museovirasto 2015)</p>
Kabanovin tykkitie	<p>Kuvaus</p> <p>Neuvostoliiton Porkkalan tukikohdan vuokra-ajasta 1944-1956 säilynyt tykkitie on toisen maailmansodan jälkeisen ns. kylmän sodan dokumentti. Tykkitie, joka on harvoja vuokra-ajasta säilyneitä merkkejä, on alun</p>

	<p>perin kulkenut tukikohdan poikki.</p> <p>Vuokra-ajasta on alueen rakennetussa ympäristössä säilynyt erilaisia katkelmia, joita valtakunnallisesti merkittävien kohteiden valikoimassa edustaa Porkkalan tukikohdan viimeisen komentajan mukaan nimetty tykkitie, ns. Kabanovin tie. Tie on perinteisellä kenttäkiveysmenetelmällä rakennetuista teistä parhaiten ja pisimpänä säilynyt, vaikka tien kiveys on paikoin jäänyt muiden pinnoitteiden alle.</p> <p>Siuntiossa tykkitietä on Pikkalan kartanon tuntumassa. Pikkalanjoen ylittävän sillan jälkeen tie kulkee kartanon tilakeskuksen ohi ja kaartuu kaakkoon ja koilliseen. Kabanovintien ja Marsuddenintien risteyksestä etelään, tien länsipuolella, on vuokra-aikaisen tukikohdan kasarmialueen kohdalla rautapalkeista koottu portti. Tie on kulkenut Bätvikin, missä on ollut lastaus- ja huoltokeskus.</p> <p>Kabanovin tie jatkuu Kirkkonummen puolella. Alunperin se on tehty Friggesbyssä sijainneelle tukikohdan lentokentälle. Kirkkonummella tykkitie ylittää Sperrings sund –joen. Neuvostoliittolaiset ovat rakentaneet paikalle 139 metriä pitkän Värnäsinsillan.</p> <p><b>Historia</b></p> <p>Moskovan välirauhansopimuksessa 19.9.1944 Neuvostoliitto vaati 20 km Helsingistä länteen sijaitsevan Porkkalan tukikohdakseen. Pariisin rauhansopimuksessa 1947 vahvistettiin vuokrakauden pituudeksi 50 vuotta. Tukikohtaan kuului osia Kirkkonummen, Inkoon ja Siuntion kunnista sekä lähes koko Degerbyn kunta. Alueen noin 10 000 asukkaan oli lähdeittävä kodeistaan 10 päivän kuluessa. Neuvostoliitto luopuikin Porkkalan tukikohdasta jo 1956 ja asukkaat pääsivät palaamaan alueelle.</p> <p>Porkkalan tukikohdan hallinto oli Kirkkonummen keskustassa. Sotilaallisena keskuksena oli Upinniemen sotasatama ja varuskunta. Puna-armeijan rakentamat yksikerroksiset, aumakattoiset puukasarmit ja kantahenkilökunnan muuratut asuinrakennukset ovat nykyisin Suomen puolustusvoimien käytössä. Eri puolilla vuokra-aluetta on linnoitteiden jäännöksiä.</p> <p>Neuvostoliitto rakensi Porkkalan tukikohdan poikki uuden kiveyksellä päällystetyn tieyhteyden raskaita sotilaskuljetuksia varten. Se nimettiin tukikohdan viimeisen komentajan kenraaliluutnantti Sergei Kabanovin mukaan.</p> <p>Kabanovin tiehen kuuluva Värnäsinsilta rakennettiin 1948 ja määriteltiin museosillaksi 1982. (Museovirasto 2015)</p>
Suuri Rantatie	<p><b>Kuvaus</b></p> <p>Suuri Rantatie on Hämeen Härkätien ohella Suomen tärkein historiallinen maantieyhteys. Turku ja Viipuri yhdistämään rakennetun Suuren Rantatien parhaiten säilyneistä tieosuuksista voi hyvin hahmottaa keskiaikaisen tien kulkua halki Etelä-Suomen rannikkoalueen. Suuri osa rannikkoa seuraavasta, keskiaikaisten kirkkojen, kartanoiden, satamapaikkojen ja muinaislinnojen kautta kulkevasta tiestä on edelleen käytössä.</p> <p><b>Uusimaa</b></p> <p>Suuri Rantatie ohittaa Tenholan keskiaikaisen kirkon ja jatkaa kohti Pohjan kirkkoa, missä Rantatiellä on ollut yhteys merelle. Tie muodostaa Billnäsinsillan ruukinraitin. Karjaan taajamassa Suuri Rantatie haarautuu ns. Ylemmän ja Alemman maantien reiteiksi, jotka yhtyvät Siuntion Sunnavikissä. Ylemmän maantien pohjoinen reitti kulkee pitkin Lohjanharjua Siuntion jokilaaksoon. Raaseporin linnalle johtava ns. Alempi maantie kulkee Inkoossa Snappertunanjoen laaksoa. Fagervikintie on Tiehallinnon valitsema museotie. Teiden yhdyttyä reitti suuntautuu Siuntion Pikkalaan, missä on myös ollut yhteys merelle. Kirkkonummen, Espoon ja Vantaan</p>

	<p>halki kulkiessaan tie ohittaa pitäjien keskiaikaiset kirkot. ...</p> <p>Historia</p> <p>Suomen keskeisiä hallinto- ja linnakeskuksia, Turku ja Viipuria, yhdistävä Suuri Rantatie kehittyi Suomen rannikkoa seuraavan merireitin rinnalle tiettävästi jo 1300-luvulla. Tärkeimmät kylät ja puolustusvarustukset sijaitsivat jokisuiden ja -laaksojen varsilla, joten tien linjaus muodostui kylästä ja kirkolta toiselle kulkeväksi.</p> <p>Keskiajalta lähtien tiellä liikkujien majoituksesta, kestityksestä ja kyydityksestä huolehtineista kestikievareista annettiin asetus 1649. Samassa yhteydessä määrättiin ensimmäistä kertaa välimatkapylväiden pystyttämisestä. Suomen ensimmäisen, 1638 perustetun, säännöllisen postilinjan jälkeen Suuri Rantatie oli merkittävä osa Tukholman, Baltian ja Venäjän välistä postireittiä, josta kehittyi 1700-luvulla Pohjoismaiden merkittävin maantieyhteys. Rantatien merkitys liikenteen ja tiedonvälityksen väylänä väheni 1800-luvulla, jolloin uudet keksinnöt, höyrylaivat, lennätin ja rautatie tarjosivat uusia vaihtoehtoja.</p> <p>Tieosuuksien ja siltojen hoidosta vastasivat pitkään maata omistavat talonpojat, siltojen rakentaminen siirtyi Tukholman Yli-intendentinviraston valvontaan 1776. Valtio otti julkisten teiden rakentamisen vastuulle 1918. Teiden linjausta oioittiin eri aikoina liikenteen kasvun ja liikennevälineiden kehityttyä, vanhimmat tunnetut oikaisut tehtiin 1700-luvun lopulla ja 1800-luvun puolivälistä lähtien. Autoistuminen lisäsi teiden oikaisua ja leventämistä, ja valtaosa hyvin säilyneistä Rantatien osuuksista jäi syrjään liikenteeltä 1920-1930 -lukujen tienparannuksissa. Suuren Rantatien osia on myös jäänyt uusien teiden ja rakkennusten sekä taajama- ja kaupunkirakentamisen alle. (Museovirasto 2015)</p>
<p>Maakunnallisesti merkittävät maisema-alueet ja/tai kulttuuriympäristöt</p> <p>(lyhentäen lähteestä Uudenmaan liitto 2012)</p>	
<p>Degerbyn - Pikkalanjoen - Palojoen kulttuurimaisema (Siuntio, Inkoo, Vihti, Lohja)</p>	<p>Perustelu</p> <p>Jokilaaksojen viljelymaisemaa. Muinainen vesireitti sisämaahan. Pronssi- ja rautakautisia muinaisjäännöksiä. 1400-1500-luvuilta tunnetut kartanot. 1500-luvun kartanolinna. Suuren Rantatien, Pikkalanjoen ja Pikkalanlahden muodostama liikenteellinen solmukohta. 1900-luvun alun tiiviinä ja eheänä säilynyt kylä ympäröivine viljelymaisemineen. Porkkalan vuokra-alue.</p> <p>Kuvaus</p> <p>Degerbyn-Pikkalanjoen-Palojoen kulttuurimaisema Siuntiossa jakautuu Siuntion ja Lohjan aseman välisen maantien suuntaisesti länsiosan laajoihin, kumpuileviin viljelymaisemiin ja itäosan järvi- ja selänneseudun rikkonaisiin, suurten korkeuserojen ja metsäselänteiden erottamiin kapeisiin ja pienialaisiin viljelymaisemiin. Jokilaaksojen viljava maa on ollut asuttua pronssi- ja rautakausilla, ja esihistoriallisesta asutuksesta kertovat lukuisat näkyvillä paikoilla olevat rökkiöhaudat erityisesti Siuntion kirkonkylän alueella. Jokia pitkin on kulkenut vesireitti sisämaahan. Nykyään kaikki viljelykelpoinen maa on viljelyssä ja asutus on sijoittunut selänteiden reunavyöhykkeille. Alueella on ollut useita kartanoita ja suurtiloja, joista kulttuurihistoriallisesti merkittävimmät ovat jo 1400-1500-luvuilla tunnetut Suitian, Sjunbyn ja Pikkalan kartanot. Hyvin säilynyt Sjunbyn kartano on yksi maamme harvoista 1500-luvun kartanolinnoista. Pikkalan kartano puolestaan sijoittui liikenteellisesti hyvin Suuren Rantatien, Pikkalanjoen ja Pikkalanlahden yhtymäkohtaan.</p> <p>...</p>

## Arkeologinen kulttuuriperintö

Siuntion kunnan arkeologisen inventoinnin (Laulumaa 2014) kohteet Siuntion eteläosassa (inventointi kattaa osayleiskaava-aluetta laajemmin aluetta):



- Arkeologisen inventoinnin kohteiden kuvaukset on esitetty Siuntion arkeologisen inventoinnin (Laulumaa 2014) Kohdekuvaus -liiteraportissa



Kuva 16. Vasen kuva: Kabanovin tykkietä (RKY 2009) Pikkalan kartanon kaakkoispuolella. Oikea kuva: Pikkalanjoki.



Kuva 17. Näkymä pohjoisesta KT 51:n ylittävän sillan kautta kohti Pikkanen kartanon aluetta.

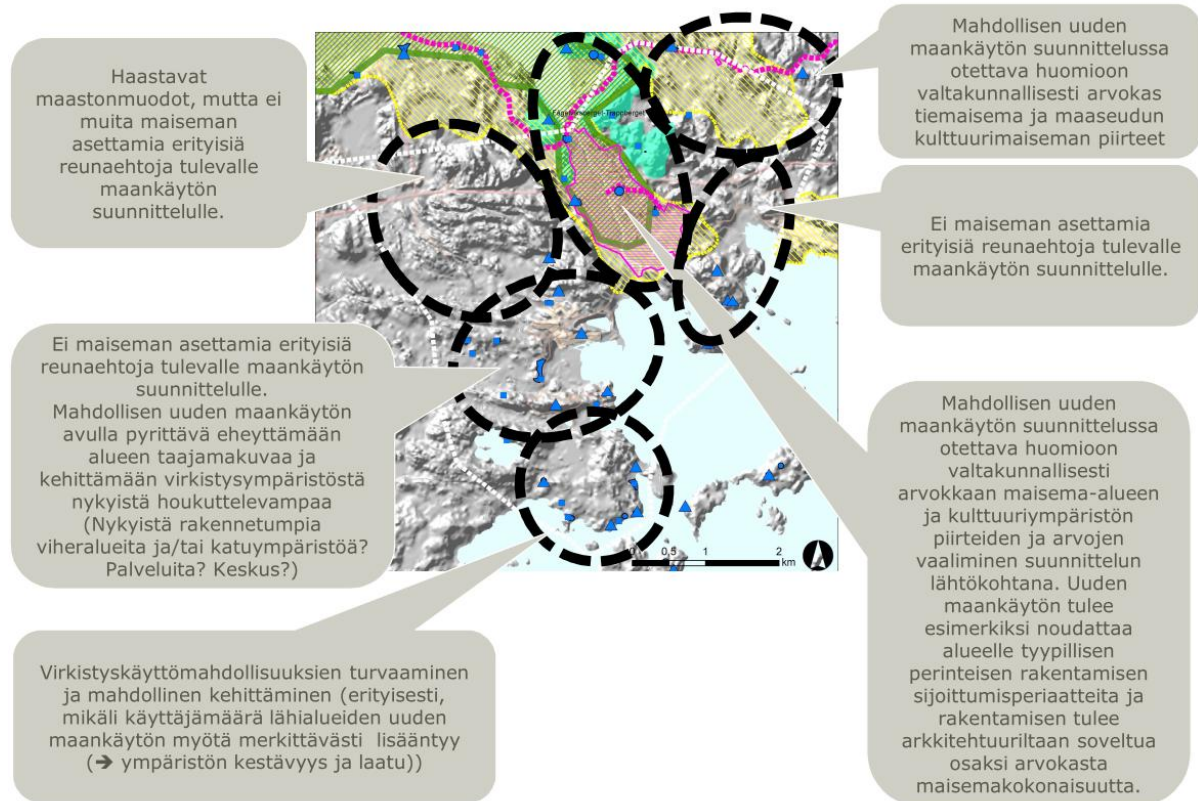
## 5. MAISEMASELVITYS KAAVOITUKSEN TAUSTA-AINEISTONA

Maisemaselvityksen yhteydessä koottua perusselvitysaineistoa voi hyödyntää kaavoituksen yhteydessä muun muassa suunniteltaessa eri luonteisten alueiden sijoittumista ja tarkempaa rajautumista. Luonnon- ja kulttuuriympäristön muodostamien rajojen ja vyöhykkeiden huomioon ottaminen tulevan maankäytön pohjana edesauttaa eheän ja vetovoimaisen alueen syntymistä.

Seuraavassa on maisemanäkökulmasta listattu joitakin suosituksia ja huomioita alueidenkäytön suunnittelua varten. Suosituksia ja huomioita on myös kirjattu seuraaville kartoille (Kuva 18., Kuva 20.):

- Selvitysalue jakautuu eri tyyppisiin osa-alueisiin, joilla maisemanäkökulmasta katsottuna on erilaiset lähtökohdat ja joiden alueidenkäytön suunnittelua koskevat eri tyyppiset reunaehdot:
  - Keskeisellä Pikkanenjoen laakson – Pikkanen kartanon akselilla kulttuurimaiseman piirteet ja arvot ovat määrääviä ja muun alueidenkäytön tulee olla niille alisteista. Myös selvitysalueen koillisosassa on merkittäviä maisema- ja/tai kulttuuriympäristöarvoja, jotka tulee ottaa huomioon uutta maankäyttöä alueelle suunniteltaessa.
  - Muilla osa-alueilla maisema- ja/tai kulttuuriympäristöarvot eivät aseta merkittäviä reunaehtoja tulevalle maankäytön suunnittelulle, mutta laadukkaan lopputuloksen takaamiseksi ympäristön piirteet ja ominaisuudet tulee sielläkin ottaa huomioon suunnittelussa.
- Alueilla, joilla tavoitteena on vaalia kulttuuriympäristön perinteistä maisemakuvaa, ei uutta rakentamista tule sijoittaa alaville laaksoalueille pehmeiden, huonosti kantavien maalajien alueille. Rakentamisen sijoittamisessa tulee noudattaa perinteisen rakentamisen sijoittamisperiaatteita (rakentamista vain kantavien maalajien alueille, samalle korkeustasolle kuin perinteinen rakennuskanta). Myös rakennettujen alueiden reunavyöhykkeet tulee sopeuttaa kulttuuriympäristön piirteisiin (ei umpinaisia aitoja peltomaisemaan, mieluummin kerrokselliset pensasaidanteet tms.)

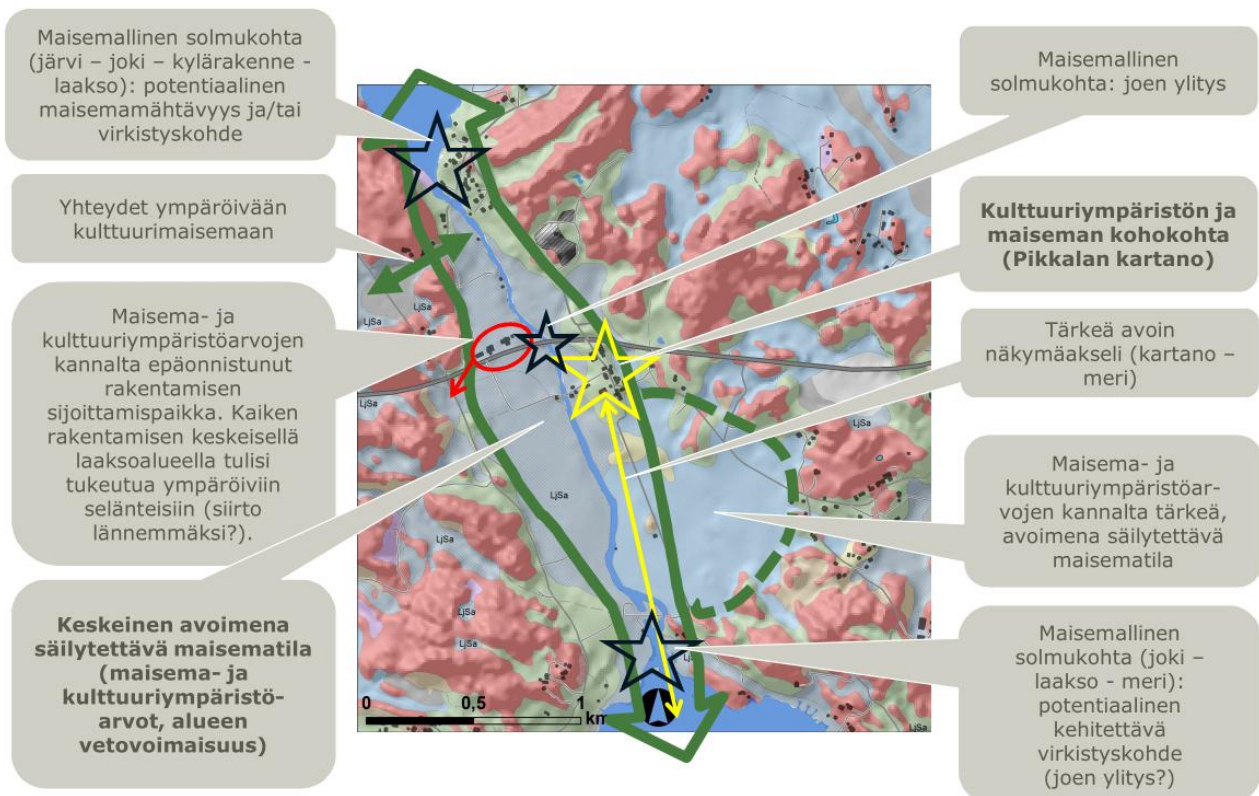
- Nykyinen huoltoasema-alue sijoittuu epäedullisesti katkaisten pohjois-etelä –suuntaisen laakson. Jatkossa olisi maiseman kannalta suositeltavaa tutkia mahdollisuuksia sijoittaa toiminnat muualle, esimerkiksi länemmäksi niin, että rakentaminen tukeutuisi länsipuolen selännevyöhykkeeseen jättäen laakson maisematilan avoimeksi (→ palauttaminen maaseudun kulttuurimaisemaksi?)



Kuva 18. Eri osa-alueita koskevia tavoitteita ja huomioita maisemanäkökulmasta.



Kuva 19. Perinteinen rakennuskanta sijoittuu alavien laaksonpohjien yläpuolisille, kantavien maalajien alueille, kuten selänneiden reunavyöhykkeille tai metsäsaarekkeille.



Kuva 20. Suosituksia ja huomioita keskeisen alueen maankäytön suunnittelua varten.



Kuva 21. Näkymä Pikkalanjoen suulla sijaitsevan venesataman alueelta kohti pohjoista. Pikkalan kartano näkyy kuvassa taustalla vasemmalla.



## 6. LÄHTEET

GTK 2015. Geologian tutkimuskeskuksen aineistot

(<http://gtkdata.gtk.fi/Maankamara/index.html>, haettu 9.7.2015)

Maanmittauslaitos 2015. Maanmittauslaitoksen avoimet aineistot

(<https://tiedostopalvelu.maanmittauslaitos.fi/tp/kartta>)

Mikko Härö 1993. Läntisen Uudenmaan rakennusten ja maiseman kulttuurihistoriallinen inventointi. Läntisen Uudenmaan seutukaavaliitto 1993.

Laulumaa 2014. Vesa Laulumaa: Siuntio – Siuntion kunnan arkeologinen inventointi (24.9. – 5.11.2014). Museovirasto, Kulttuuriympäristön hoito, Arkeologiset kenttäpalvelut.

Museovirasto 2015. Valtakunnallisesti arvokkaat rakennetut kulttuuriympäristöt (nk. RKY 2009)

([http://www.rky.fi/read/asp/r\\_kohde\\_list.aspx](http://www.rky.fi/read/asp/r_kohde_list.aspx))

Museoviraston kulttuuriympäristön tietojärjestelmä (Museoviraston kulttuuriympäristöreistereiden suojellut kohteet (suunnittelukäyttöön) –tietotuote, haettu 24.6.2015

[http://www.nba.fi/fi/tietopalvelut/tietojarjestelmat/kympariston\\_tietojarjestelma/kulttuuriympariston\\_rekisteriportaali](http://www.nba.fi/fi/tietopalvelut/tietojarjestelmat/kympariston_tietojarjestelma/kulttuuriympariston_rekisteriportaali))

Suomalaisen Kirjallisuuden seura 1989. Timo Alanen, Saulo Kepsu. Kuninkaan kartasto Suomesta 1776 - 1805, Suomalaisen Kirjallisuuden Seuran toimituksia 505, Helsinki 1989

SYKE 2015. Suomen ympäristökeskuksen paikkatietoaineistot.

Uudenmaan liitto 2012. Missä maat on mainiommat - Uudenmaan kulttuuriympäristöt, Uudenmaan liiton julkaisuja E 114 – 2012

Uudenmaan liitto 2014. Paikkatietoaineistot (mm. maakunnallisesti arvokkaat maisema-alueet/kulttuuriympäristöt)

Ympäristöministeriö 1992 a. Maisemanhoito. Maisema-alue työryhmän mietintö I. Mietintö 66/1992, Ympäristöministeriö, Ympäristönsuojeluosasto

Ympäristöministeriö 1992 b. Arvokkaat maisema-alueet. Maisema-alue työryhmän mietintö II. Mietintö 66/1992, Ympäristöministeriö, Ympäristönsuojeluosasto