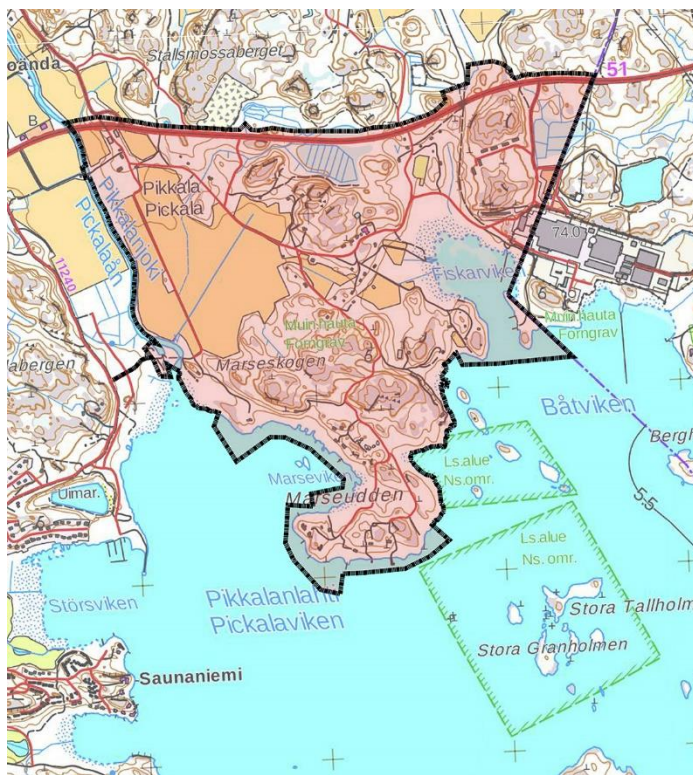


SIUNTION KUNTA, PIKKALA-MARSUDDEN OSAYLEISKAAVA 2040

20602385

OSALLISTUMIS- JA ARVIINTISUUNNITELMA OAS (MRL 63§)



23.4.2019, 11.11.2019



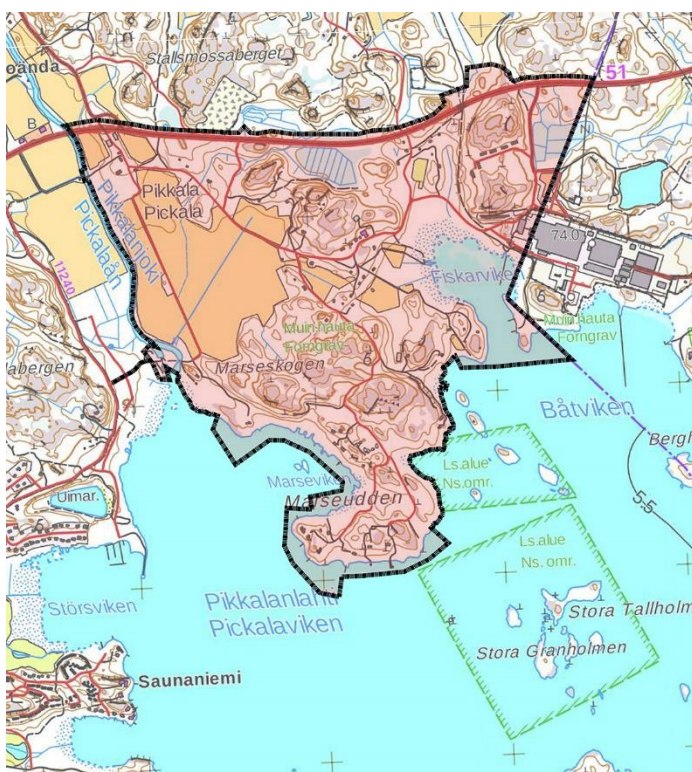
Sisällysluettelo

1	SUUNNITTELUALUE	2
2	LÄHTÖKOHDAT, SELVITYKSET JA AIEMMAT SUUNNITELMAT	2
2.1	Kaavoitustilanne	2
2.1.1	Maakuntakaavoitus	Error! Bookmark not defined.
2.1.2	Uusimaa-kaava 2050	Error! Bookmark not defined.
2.1.3	Yleiskaavoitus	2
2.1.4	Asemakaavoitus	8
2.2	Rakennusjärjestys	9
2.3	Pohjakartta	9
2.4	Maanomistus ja kiinteistöjako	9
2.5	Luonnonympäristö ja maisema	9
2.6	Rakennettu ympäristö ja muinaismuistot	10
2.7	Perusselvitykset	12
3	ALUSTAVAT TAVOITTEET	13
3.1	Osayleiskaavan sisältö- ja oikeusvaikutukset	13
3.2	Asuminen	14
3.3	Virkistys	14
3.4	Liikennejärjestelyt	14
3.5	Suojelu	14
4	LAADITTAVAT VAIHTOEHDOT	14
5	ARVIOITAVAT VAIKUTUKSET	15
6	OSALLISET	15
7	TIEDOTTAMINEN	16
8	OSALLISTUMINEN JA VUOROVAIKUTUKSEN JÄRJESTÄMINEN	16
8.1	Aloitukset	16
8.2	Luonnosvaihe (kesä 2019)	16
8.3	Ehdotusvaihe (syksy 2019)	16
8.4	Hyväksyminen (joulukuu 2019)	17
9	LISÄTIEDOT	17

1 SUUNNITTELUALUE

Osayleiskaava-alue käsittää Pikkalan Marsuddenin alueen rajautuen pohjoisesta kt 51:en, lännessä Pikkalanjokeen sekä etelässä ja idässä Pikkalanlahteen ja Kirkkonummen kuntarajaan. Alueelle on tarkoitus laatia oikeusvaikutteinen osayleiskaava, jolla muutetaan alueella voimassa olevaa Kaakkois-Siuntion osayleiskaavaa.

Alue rajoittuu Siuntion keskustan ja Störsvikin osayleiskaava-alueisiin. Alueen pinta-ala on noin 430 hehtaaria.



Kuva 1 Osayleiskaava-alueen alustava raja on osoitettu sinisellä katkoviivalla.

2 LÄHTÖKOHDAT, SELVITYKSET JA AIEMMAT SUUNNITELMAT

2.1 Kaavoitustilanne

2.1.1 Maakuntakaavoitus

Uudenmaan maakuntakaava on vahvistettu ympäristöministeriössä 8.11.2006. Länsi-Uudenmaalle kohdistuvasti sitä on täydennetty myöhemmin seuraavasti:

1. vaihemaakuntakaava, lainvoimaiseksi 2012:

- jätehuollon pitkän aikavälin aluetarpeet
- kiviaineshuollon alueet
- moottoriurheilu- ja ampumarata-alueet
- liikenteen varikot ja terminaalit
- laajat yhtenäiset metsätalousalueet

2. vaihemaakuntakaava, lainvoimaiseksi 2016:

- toimiva ja kestävä yhdyskuntarakenne
- rakennetta tukeva liikennejärjestelmä
- kaupan palveluverkko
- maakunnallinen kyläverkko

4. vaihemaakuntakaava, lainvoimaiseksi 2017:

- elinkeinot ja innovaatiotoiminta
- logistiikka
- tuulivoima
- viherrakenne
- kulttuuriympäristöt

Parhaillaan valmistelussa on kokonaismaakuntakaava Uusimaakaava 2050, joka on käynnistynyt vuonna 2016.

Voimassa olevan maakuntakaavan aluevaraukset ja muu sisältö toimivat lähtökohtina osayleiskaavan laadinnassa. Voimassa olevan kokonaismaakuntakaavan ja vaihemaakuntakaavojen keskeisimmät merkinnät kaava-alueella ja sen rajapinnassa ovat:

- Maakunnallisesti merkittävä kulttuuriympäristö
- Luonnonsuojelualue
- Natura 2000 tai verkostoon ehdotettu alue
- Vedenhankinnan kannalta arvokas pintavesialue
- Valtakunnallisesti merkittävä rakennettu kulttuuriympäristö
- Valtakunnallisesti arvokas maisema-alue
- Työpaikka-alue
- Taajamatoimintojen tai työpaikkatoimintojen reservialue
- Moottoriväylä
- Arvokas harjualue tai muu geologinen muodostuma
- Siirtoviemäri
- Pohjavesialue
- Taajamatoimintojen alue (Kirkkonummen puolella)



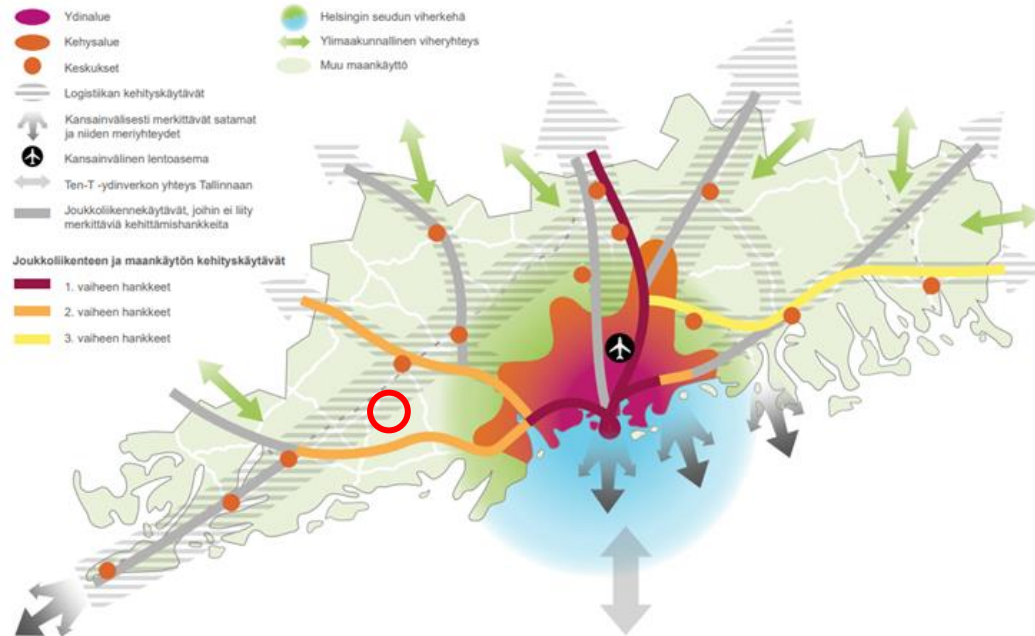
Kuva 2 Ote maakuntakaavojen yhdistelmäkartasta. Osayleiskaavan raja punaisella.

Uusimaa-kaava 2050

Uudenmaan maakuntakaavan uudistus UUSIMAA-KAAVA 2050 on käynnistynyt. Maakuntakaavan kokonaisuus tehdään kaksiportaisena. Kaava koostuu yleispiirteisestä pitkän aikavälin rakennekaavasta ja sitä tarkentavista seutukohtaisista vaihemaakuntakaavoista. Vaihemaakuntakaavat laaditaan Helsingin seudulle, Itä-Uudellemaalle ja Länsi-Uudellemaalle. Kokonaisuutta ohjaa Uudenmaan kattava yleispiirteinen rakennesuunnitelma. Tullessaan voimaan Uusimaa-kaava 2050 korvaa nyt Uudellamaalla voimassa olevat maakuntakaavat, lukuun ottamatta 4. vaihemaakuntakaavan tuulivoiman ratkaisua. 4. Vaihemaakuntakaavassa esitetyt tuulivoimaratkaisut eivät koske osayleiskaavan aluetta. Uusimaa-kaavan ehdotus on ollut nähtävillä Uudenmaan liiton verkkosivuilla ja toimistolla sekä Uudenmaan kunnissa 8.10.–8.11.2019. Palautteiden pohjalta kaava on tarkoitus viimeistellä maakuntavaltuuston hyväksyttäväksi keväällä 2020.

Uudenmaan rakennesuunnitelma on oikeusvaikutukseton, seutujen kaavoja ohjaava taustavisio. Rakennesuunnitelmassa Siuntio sijaitsee 2. vaiheen joukkoliikenteen ja maankäytön kehityskäytävän varrella. Osayleiskaava-alue sijoittuu ”muun maankäytön” alueelle, jolla on maakunnallisia ja paikallisia asumisen, tuotannon ja viherrakenteen toimintoja.

Uudenmaan rakennesuunnitelma

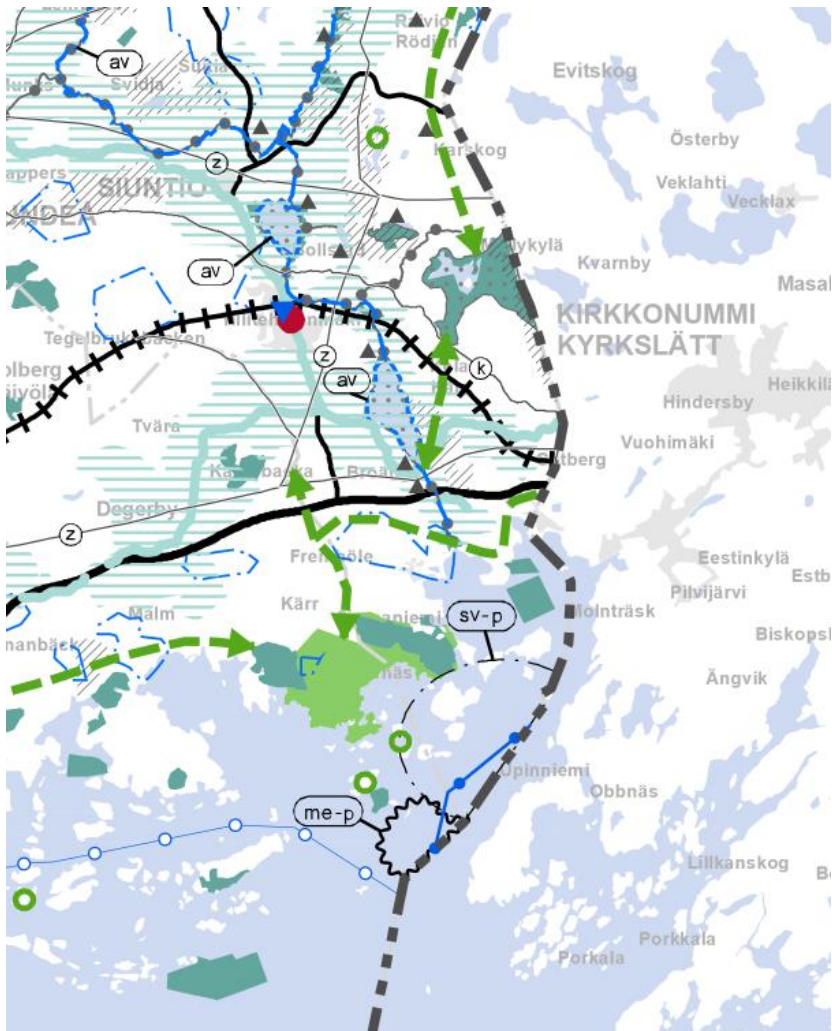


Kuva 3 Ote Uudenmaan rakennesuunnitelmasta (Uudenmaan liitto 2018, päivitetty 03/2019) kaava-alueen likimääräinen sijainti osoitettu punaisella ympyrällä.

Länsi-Uudenmaan vaihemaakuntakaavan ehdotuksessa Siuntion keskustaajama on osoitettu keskustatoimintojen alue, pieni keskus -merkinnällä (punainen pallo). Suunnittelualueelle ja sen välittömään läheisyyteen on osoitettu

- Kt. 51 (Rannikkotie) on osoitettu maakunnallisesti merkittäväksi tieksi
- Rantarata on osoitettu päärata-merkinnällä
- Kopparnäs-Störsvikin ulkoilualue on osoitettu vihreällä aluevarausmerkinnällä, jolla vaihemaakuntakaavassa osoitetaan yli 50 hehtaarin kokoiset yleiseen virkistykseen ja ulkoiluun tarkoitettut alueet, jotka sijaitsevat pääsääntöisesti valtion, kuntien tai Uudenmaan virkistysalueyhdistyksen omistamilla tai hallinnoimilla alueilla.
- Arvokkaana geologisena muodostumana on osoitettu osayleiskaava-alueen pohjoispuolelta Stalls mossabergetin kallioalueet.
- Osayleiskaava-alueen läpi on viheryhteystarve (Kopparnäs-Båtvik) kehittämistarvermerkinnällä, jolla osoitetaan maakunnallisesta ekologisesta ja virkistyksellisestä verkostosta ne yhteystarpeet, joiden toteuttaminen edellyttää muusta maankäytöstä johtuvaa yhteensovittamista. Merkintä ei osoita yhteyden tarkkaa sijaintia eikä määritä yhteyden leveyttä maastossa. Kaavamääräyksen mukaan yksityiskohtaisemmassa suunnittelussa on turvattava, että merkinnällä osoitettu yhteystarve säilyy tai toteutuu tavalla, joka turvaa lajiston liikkumismahdollisuudet, virkistys- ja ulkoilumahdollisuudet sekä ylläpitää maisema- ja luontoarvoja. Viheryhteyden tarkkaa sijaintia ratkaistaessa on selvitettävä, että yhteydellä on edellytykset toimia osana laajempaa ekologista ja

- virkistyksestä verkostoa.
- Suojelualueena on osoitettu yksityiset luonnonsuojelualueet Båtvikenin saaret
- Pikkalanjoki on osoitettu Natura 2000-alueena (viivamainen)
- Kulttuuriympäristön tai maiseman vaalimisen kannalta tärkeinä alueina on osoitettu Valtakunnallisesti ja/tai maakunnallisesti merkittävät rakennetun kulttuuriympäristön kohteet (Degerbyn-Pikkalanjoen-Palojoen kulttuurimaisema sekä Kabanovin tykkitie)
- Olemassa oleva voimalinja Kt. 51 (Rannikkotie) pohjoispuolelta on osoitettu viivamerkinnällä z
- Vedenhankinnan kannalta arvokas pintavesialue (Siuntionjoki-Kirkkojoki ja Störsvik-Timalabergen) on osoitettu sinisellä pistekatkoviivalla ja merkinnällä av
- Pohjavesialueena on osoitettu Timalabergen pohjavesialue kaava-alueen länsipuolelta

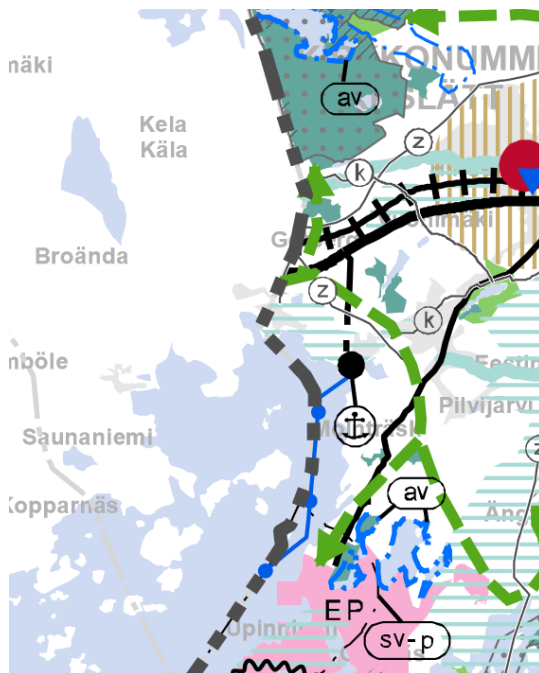


kuva 4 Ote Länsi-Uudenmaan vaihemaakuntakaavan ehdotuksesta, joka on ollut nähtävillä 8.10.–8.11.2019.

Helsingin seudun vaihemaakuntakaava

Suunnittelualue rajautuu Kirkkonummen kuntaan, joka on Uusimaakaavassa osana Helsingin seudun vaihemaakuntakaava-alueetta. Helsingin seudun vaihemaakuntakaavan ehdotuksessa Kirkkonummen Siuntion puoleisen rajan läheisyyteen on osoitettu

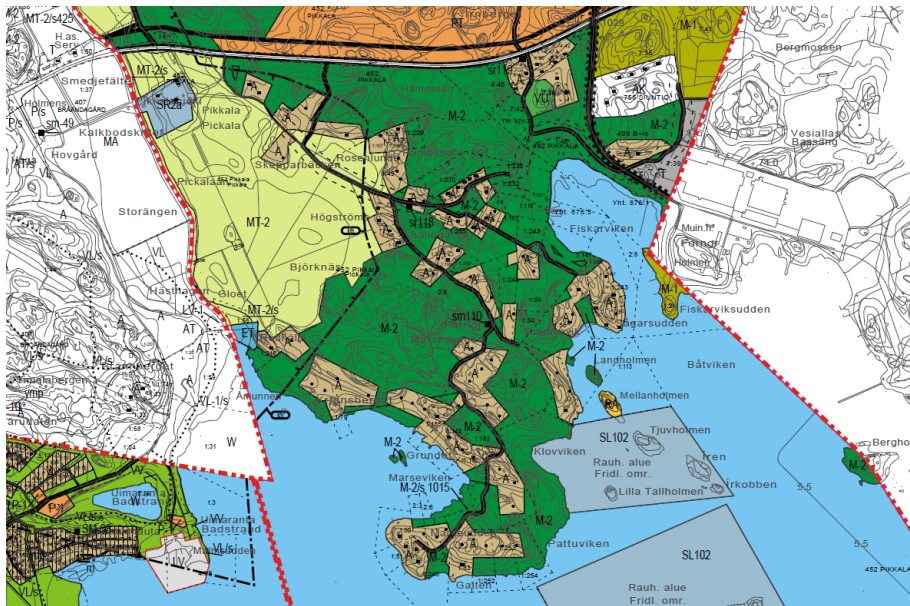
- Valtakunnallisesti ja/tai maakunnallisesti merkittävä kulttuuriympäristö (Pikkalanlahden teollisuusalueet)
- Viheryhteystarve (Meiko-Porkkalanniemi)
- Maakunnallisesti merkittävä tie (kt. 51)
- Laivaväylä
- Satama (Kantvik)
- Puolustusvoimien alueita maalla ja merellä (Upinniemen alue)



kuva 5 Ote Helsingin seudun vaihemaakuntakaavaehdotuksesta Kirkkonummen ja Siuntion kuntarajan kohdalta.

2.1.2 Yleiskaavoitus

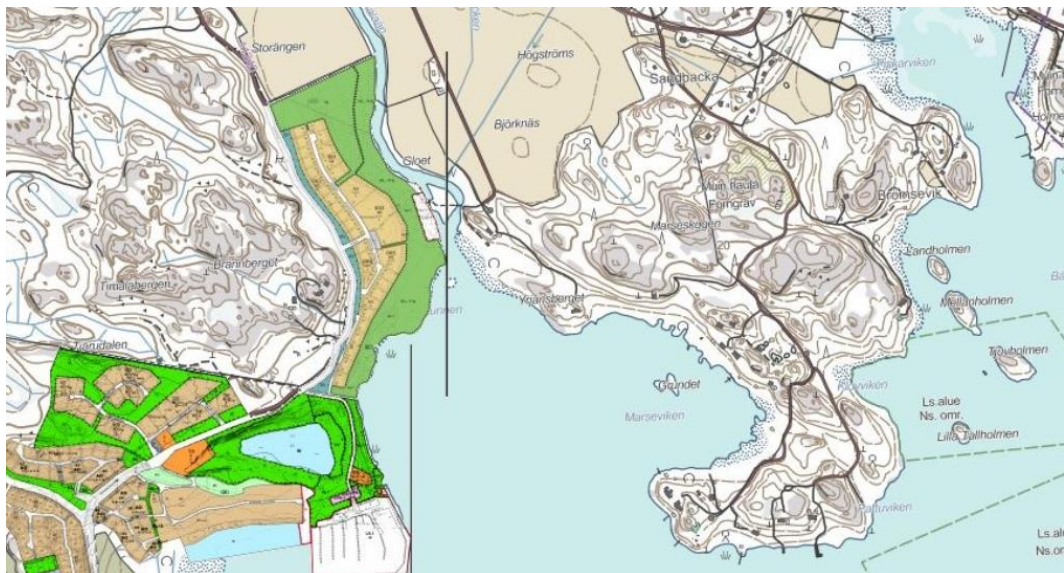
Alueella on voimassa Kaakkois-Siuntion osayleiskaava, joka on vahvistettu 7.2.1994. Suunnittelualueelle on osoitettu erillispientalojen alueita (A), asuinkerrostalojen alue (AK), rakennuslainsäädännön nojalla suojeltava alue (SR), yritystoiminnan alue (T), maa- ja metsätalousvaltaisia alueita (M-1, M-2 ja MT-2), urheilualue (VU), yhdyskuntateknisen huollon alue (ET) sekä vesialueita (W). Osaa alueesta koskee kulttuurimaiseman osaluerajaus km. Kaava-alueen rajapintaan on osoitettu luonnonsuojelualue (SL).



Kuva 6 Ote voimassa olevasta osyleiskaavasta.

2.1.3 Asemakaavoitus

Osyleiskaava-alueella ei ole asemakaavoja. Lähin asemakaavoitettu alue sijaitsee Pikkalanjoen länsipuolella, Störsvikin alueella.



Kuva 7 Ote lähialueen asemakaavasta.

2.2 Rakennusjärjestys

Siuntion kunnan nykyinen rakennusjärjestys hyväksyttiin kunnanvaltuustossa 12.11.2001 § 91 ja se astui voimaan 1.1.2002. Muutos pykälään 31 hyväksyttiin valtuustossa 1.10.2007. Siuntion rakennusjärjestys on uusittavana. Rakennusjärjestys on ollut ehdotuksena nähtävillä alkuvuodesta 2019.

2.3 Pohjakartta

Osayleiskaavan pohjakarttana käytetään Maanmittauslaitoksen maastotietokantaa mittakaavassa 1:5000 ja aineistoa täydennetään numeerisella kiinteistörajakartalla, joka sisältää kiinteistörajat ja -tunnukset.

2.4 Maanomistus ja kiinteistöjako

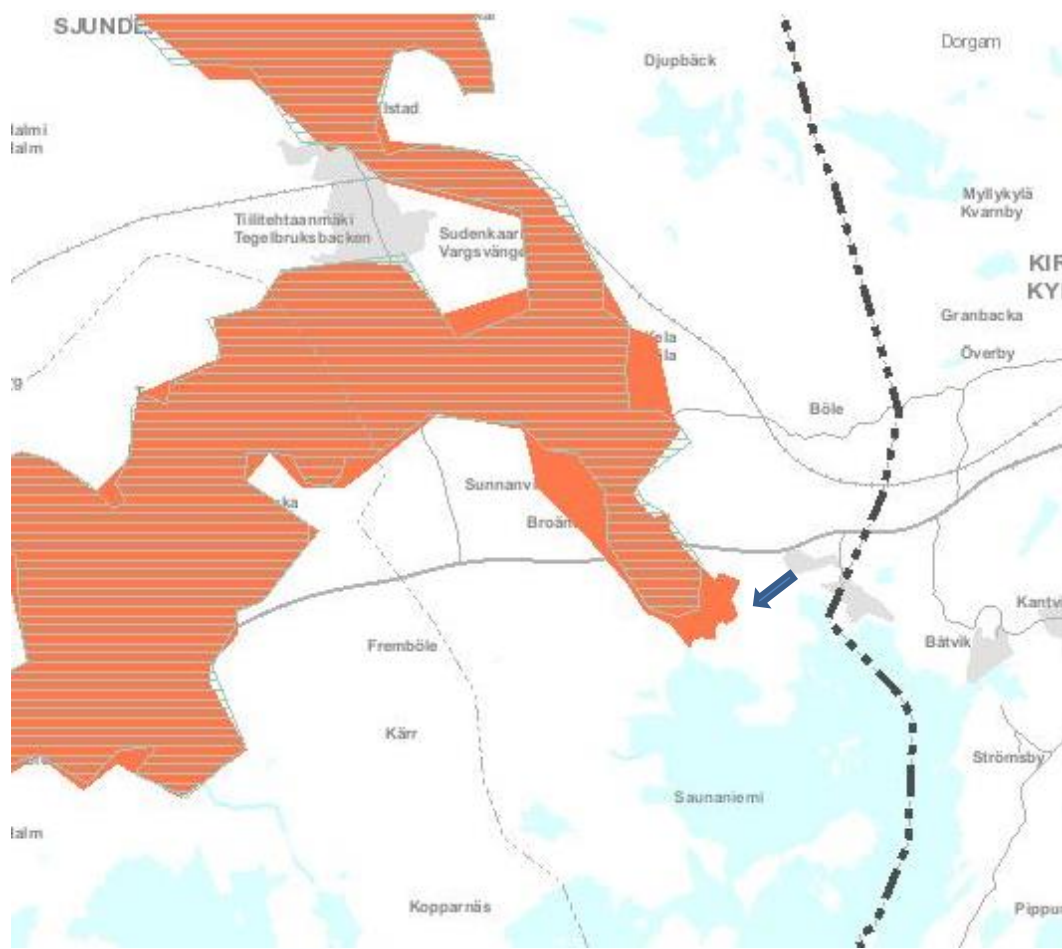
Osayleiskaavan alueen maanomistus on suureksi osaksi yksityisten omistuksessa. Kunta omistaa maata kantatie 51:n eteläpuolisella alueella.

2.5 Luonnonympäristö ja maisema

Etelä-Siuntion maisemalle ovat luonteenomaisia vaihtelevat maastonmuodot, kallio-, metsä- sekä peltoalueet. Kasvillisuus on rehevää lukuun ottamatta karuja kallioalueita. Suunnittelualueen maasto on korkeimmillaan Marseskogenin kohdilla niemen keskiosissa. Luoteisosastaan alue kuuluu valtakunnallisesti arvokkaaseen maisema-alueeseen. Kaava-alue rajautuu Båtvikenin saarten luonnonsuojelualueeseen sekä Siuntionjoen Natura-alueeseen.

Ympäristötutkimus Yrjölä on laatinut Siuntion Marsuddenin luontoselvitykset 2010, jolloin selvitettiin alueen luontotyypit, kasvillisuus, linnusto sekä lepakot. Ympäristötutkimus Yrjölä laati myös erillisen liito-oraselvityksen 2010. Alueelta on laadittu vesikasvillisuus ja linnustaselvityksen vuonna 2006. Ramboll Finland Oy on laatinut touko-kesäkuussa 2016 alueelta luontoselvityksen sekä maisemaselvityksen. Alueella jo tehtyjä luontoselvityksiä täydennettiin ke-väällä ja kesällä 2019 tehdyllä liito-orava-, viitasammakko- ja pesimälinnustaselvityksellä (Sweco Ympäristö Oy).

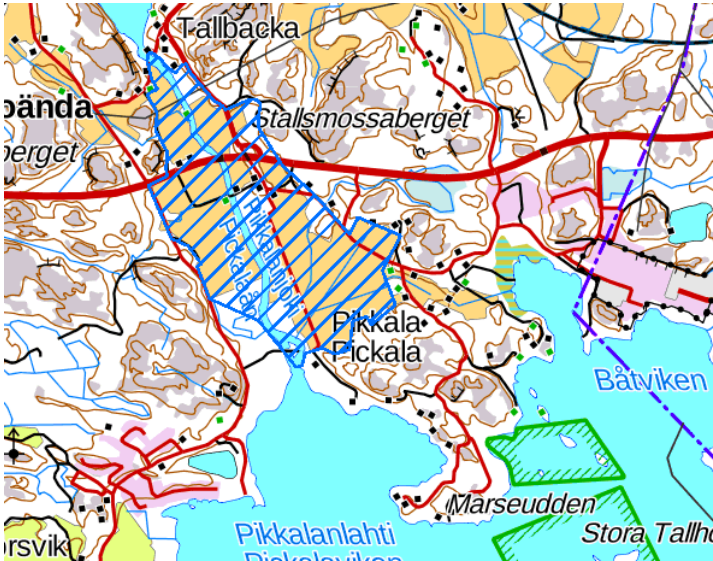
Maisemaselvityksen mukaan osayleiskaava sijoittuu pääasiassa alueelle, jolla ei ole erityisiä maiseman asettamia reunaehtoja maankäytön suunnittelun suhteen. Pikkalan kartanon peltoalueiden tuntumassa tulee kuitenkin huomioida valtakunnallisesti arvokkaan maisema-alueen ja kulttuuriympäristön piirteet.



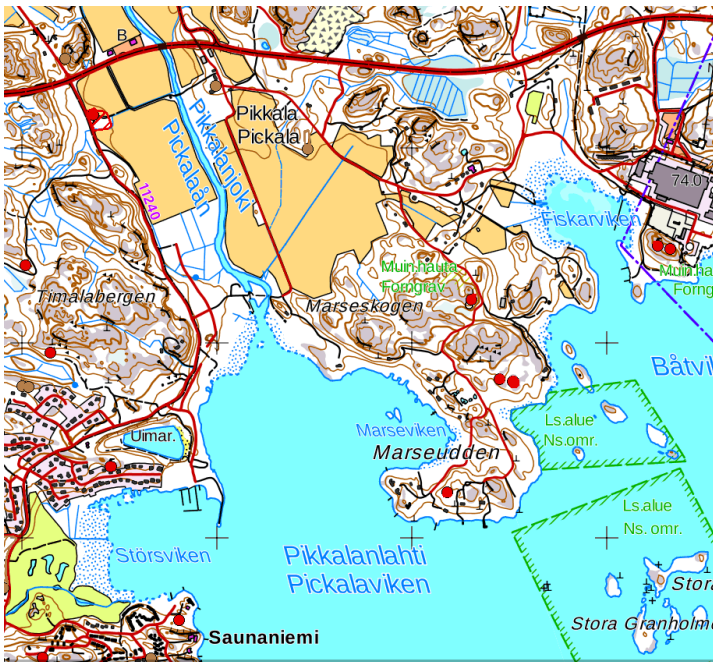
Kuva 8 Ote valtakunnallisesti merkittävien maisema-alueiden rajauksesta, suunnittelun alueen sijainti on osoitettu sinisellä nuolella. Vihreällä rasterilla voimassa oleva rajausta ja punaisella päivitysinventointien mukainen ehdotus rajauksesta.

2.6 Rakennettu ympäristö ja muinaismuistot

Länsi-Uusimaan alue on rikasta ja vanhaa kulttuurialuetta, jolta on löydetty paljon muinaismuistokohteita. Kaava-alueella sijaitsevat Klovviken I ja II ja Marsvikin kiinteät muinaisjäännökset sekä muista kulttuuriperintökohteista Skepparbäcken ja Pickala. Alueella sijaitsee kaksi valtakunnallisesti merkittävää rakennettua kulttuuriympäristöä. Osa Pikkalan kartanon rakennuksista on rakennussuojelulailla suojeltu. Kaavatyössä huomioidaan ja hyödynnetään alueelta aiemmin laadittuja selvityksiä ja inventointeja, kuten vuonna 2014 Museoviraston laatimaa Siuntion arkeologista inventointia sekä Mikrolitiin vuonna 2009 laatimaa Pikkala Marsuuden Klovviken Pattuviken alueen muinaisjäännösinventointia.



Kuva 9 Suunnittelualueelle sijoittuu valtakunnallisesti merkittävä rakennettu kulttuuriympäristö, Pikjalan kartano (RKY 2009), joka on osoitettu sinisellä rasterilla Pikjalanjoen peltoalueiden ympärille.



Kuva 10 Suunnittelualueella on useita muinaisjäänöksiä.

2.7 Perusselvitykset

2.7.1 Aikaisemmin laaditut selvitykset

Yleiskaavatyön lähtötietoina on käytetty seuraavia aiemmin laadittuja selvityksiä:

- Maisema-aluetyöryhmän mietintö II, arvokkaat maisema-alueet (Ympäristöministeriö, 1993)
- Muinaisjäännösrekisteri (Museovirasto)
- Siuntion kunnan arkeologinen inventointi, Museovirasto/ Vesa Laulumaa, 2014
- Pikkala Marseudden Kloviken- Pattuviken alueen muinaisjäännösinventointi, Mikroliitti 2009
- Siuntion kunta, Ympäristö- ja maisemaselvitys, Maa ja Vesi Oy, 1994
- Siuntion kulttuuriympäristöohjelma, Ympäristöministeriö, 1999
- Valtakunnallisesti merkittävät rakennetut kulttuuriympäristöt RKY (Museovirasto, 2009)
- Missä maat on mainiommat – Uudenmaan kulttuuriympäristöt, Uudenmaan liiton julkaisuja E176-2016, 2016
- Tien päällä, Uudenmaan kulttuurihistoriallisesti arvokkaat tiet ja reitit, Uudenmaan liiton julkaisuja E 132-2014, 2014
- Siuntion Marseuddenin vesikasvillisuus ja linnustoseelvitys sekä Båtvikenin saarien luonnonsuojelualueen kalastoseelvitys NORDIS-koeverkkokalastuksella, Ympäristötutkimus Yrjölä Oy/ Elina Vaskelainen, Rauno Yrjölä, Kala- ja vesitutkimus/ WSP LT-konsultit Oy Ari Haikonen, Sauli Vatanen, 2006
- Siuntion Marseuddenin luontoselvitykset 2010, Ympäristötutkimus Yrjölä/Kirsi Jokinen, Rasmus Karlsson, Nina Hagner-Wahlsten, 2010
- Marseuddenin liito-oravaselvitys, Ympäristötutkimus Yrjölä Oy/Sirkka-Liisa Helminen, 2010
- Etelä-Siuntion maisemaselvitys osayleiskaavaa varten, Ramboll Finland Oy, 2016
- Etelä-Siuntion osayleiskaava-alueen luontoselvitys, Ramboll Finland Oy, 2016
- Ranta-asemakaavan luonto- ja maisemaselvitys, Maanmittari Oy Öhman/ Mikko Siitonen, 2018
- Kantatien 51 parantaminen välillä Kirkkonummi- Inkoon raja, aluevaraussuunnitelma, A-Insinöörit 2017
- Kantatien 51 liittymäratkaisut Siuntio kohdalla, liikenneselvitys, Sito Oy 2012
- Kt 51 Båtvikin alueen liikennejärjestelyt, Kirkkonummi ja Siuntio, toimenpideselvitys, A-Insinöörit Civil Oy 2019
- Kt 51 Kirkkonummi – Inkoo, toimenpiteiden vaiheistus selvitys, A-Insinöörit Civil Oy 2019
- Kt 51 suunnitelmakartat, A-Insinöörit Civil Oy 2017
- MATTI- rekisteri (ELY-keskus)
- Geologisen tutkimuskeskuksen aineisto (GTK)

2.7.2 Yleiskaavatyön yhteydessä laaditut selvitykset

Yleiskaavatyön yhteydessä laaditut erillisselvitykset:

- Rakennetun kulttuuriympäristön inventointi, Sweco Ympäristö Oy 2019
- Luontoselvitys, Sweco Ympäristö Oy 2019
- Pikkalanjoen Natura-arvio, Sweco Ympäristö Oy 2019
- Siuntio, Marseudden Mahdollisen röykkiön arkeologinen koekaivaus 2019,

Mikroliitti Oy 2019

Lisäksi liikenteen nykytilaa ja vaikutusten arviointia selvitetään osaksi kaavaselostusta.

3 ALUSTAVAT TAVOITTEET

3.1 Osayleiskaavan sisältö- ja oikeusvaikutukset

Osayleiskaavan laadinnassa huomioidaan MRL mukaiset yleiskaavan sisältövaatimukset.

Osayleiskaavan sisältövaatimukset

MRL 39 §:n mukaisesti:

- 1) yhdyskuntarakenteen toimivuus, taloudellisuus ja ekologinen kestävyys;
- 2) olemassa olevan yhdyskuntarakenteen hyväksikäyttö;
- 3) asumisen tarpeet ja palveluiden saatavuus;
- 4) mahdollisuudet liikenteen, erityisesti joukkoliikenteen ja kevyen liikenteen, sekä energia-, vesi- ja jätehuollon tarkoituksenmukaiseen järjestämiseen ympäristön, luonnonvarojen ja talouden kannalta kestäväällä tavalla;
- 5) mahdollisuudet turvalliseen, terveelliseen ja eri väestöryhmien kannalta tasapainoiseen elinympäristöön;
- 6) kunnan elinkeinoelämän toimintaedellytykset;
- 7) ympäristöhaittojen vähentäminen;
- 8) rakennetun ympäristön, maiseman ja luonnonarvojen vaaliminen; sekä
- 9) virkistykseen soveltuvien alueiden riittävyys.

Osayleiskaava laaditaan oikeusvaikutuksellisenä.

Osayleiskaavan oikeusvaikutukset

Oikeusvaikutteinen osayleiskaava ohjaa yleispiirteisesti yksityiskohtaista kaavoitusta ja muuta maankäyttöä MRL 42 §:n mukaisesti.

"Yleiskaava on ohjeena laadittaessa ja muutettaessa asemakaavaa sekä ryhdyttäessä muutoin toimenpiteisiin alueiden käytön järjestämiseksi.

Viranomaisten on suunnitellessaan alueiden käyttöä koskevia toimenpiteitä ja päättäessään niiden toteuttamisesta katsottava, ettei toimenpiteillä vaikeuteta yleiskaavan toteutumista.

Yleiskaava korvaa samaa aluetta koskevan aikaisemmin hyväksytyyn yleiskaavan, jollei kaavassa toisin määrätä. Yleiskaava ei ole asemakaava-alueella voimassa muutoin kuin 1 momentissa tarkoitetun asemakaavan muuttamista koskevan vaikutuksen osalta."

Oikeusvaikutteiseen osayleiskaavaan sisältyy tarpeen mukaan myös rakentamis- ja toimenpiderajoituksia sekä suojelumääräyksiä.

Valtakunnalliset alueiden käyttötavoitteet

Valtioneuvosto päätti valtakunnallisista alueidenkäyttötavoitteista 14.12.2017. Päätöksellä valtioneuvosto korvaa valtioneuvoston vuonna 2000 tekemän ja 2008 tarkistaman päätöksen valtakunnallisista alueidenkäyttötavoitteista.

Valtioneuvoston alueiden käyttötavoitteiden mukaisesti kaavoituksen tarkoituksena on vaalia elinvoimaista luonto- ja kulttuuriympäristöä sekä luonnonvaroja. Tämän lisäksi tavoitteena on edesauttaa toimivia yhdyskuntia ja kestävää liikkumista sekä taata tehokas liikennejärjestelmä. Toimivien liikenneyhteyksien esittäminen ja niihin liittyvien hankkeiden osoittaminen yleiskaavallisesti ovat edelleen kuntakaavoituksen keinoja toteuttaa osaltaan tätä valtioneuvoston päätöstä.

3.2 Asuminen

Osayleiskaavan tavoitteena on tarjota monipuolisia houkuttelevia merenläheisiä alueita asumiseen ja rakentamiseen. Voimassa olevan Kaakkois-Siuntion osayleiskaavan mukaiset rakennuspaikat (A) huomioidaan osana kylätaajamien kehittämisalueita, minkä lisäksi osoitetaan uusia asemakaavalla ratkaistavia asuinalueita.

3.3 Virkistys

Maankäytön suunnittelulla pyritään vahvistamaan suunnittelualueen monimuotoisen luonnon virkistyskäyttöä. Suunnittelussa huomioidaan myös Länsi-Uudenmaan vaihemaakuntakaavan ehdotuksen mukainen viheryhteystarve (Kopparnäs-Båtvik).

3.4 Liikennejärjestelyt

Osayleiskaavalla huomioidaan kantatietä 51 koskeva aluevarausuunnitelma. Kaavalla on tarkoitus osoittaa katuverkko ja yhteys alueelta Störsvikin suuntaan. Kaavassa huomioidaan jalankulun ja pyöräliikenteen yhteydet sekä niiden kehittäminen.

3.5 Suojelu

Kaavatyön yhteydessä huomioidaan alueen luonnon-, maiseman-, arkeologisen kulttuuriperinnön ja rakennetun kulttuuriympäristön arvot ja annetaan tarpeen mukaan niitä koskevia suojelumääräyksiä.

4 LAADITTAVAT VAIHTOEHDOT

Kaavan valmisteluvaiheessa tutkitaan erilaisia vaihtoehtoja, joiden pohjalta laaditaan kaavaluonnos. Kaavaluonnos asetetaan nähtäville mielipiteiden esittämistä varten (MRL 62 §; MRA 30 §).

Kaavaehdotus laaditaan luonnosvaiheessa saatujen mielipiteiden pohjalta. Kaavaehdotus asetetaan julkisesti nähtäville 30 päivän ajaksi (MRL 65 §; MRA 19 §).

Kaava-alueen maankäyttöratkaisuja vertaillaan tarvittavassa laajuudessa mm. yhdyskuntarakenteen taloudellisuuden ja toimivuuden sekä ympäristön asettamisen reunaehtojen puitteissa.

5 ARVIOITAVAT VAIKUTUKSET

Kaavan vaikutusten arvioinnin lähtökohtana ovat maankäyttö- ja rakennuslain 9 §:n velvoite kaavan vaikutusten selvittämiseen ja maankäyttö- ja rakennusasetuksen 1 §:n mukainen vaikutusten jäsentely. Arvioinnissa tarkastellaan yleiskaavan toteuttamisen vaikutuksia

- alue- ja yhdyskuntarakenteeseen
- liikenteeseen
- yhdyskunta- ja energiatalouteen
- luontoon ja luonnonvaroihin
- maisemaan, taajamakuvaan, kulttuuriperintöön ja rakennettuun ympäristöön
- ihmisten elinoloihin ja elinympäristöön

Vaikutuksia alueiden käyttöön arvioidaan tarkastelemalla nykyistä ja suunniteltua alueidenkäyttöä. Vaikutusten arvioinnissa huomioidaan laaditut selvitykset sekä kansalaisten ja eri sidosryhmien näkemykset ja mielipiteet. Arvioinnin tekee kaavan laatija yhdessä kunnan edustajien kanssa.

6 OSALLISET

Osallisia ovat ne, joiden oloihin tai etuihin kaava saattaa huomattavasti vaikuttaa. Osallisia ovat myös viranomaiset ja yhteisöt, joiden toimialaa suunnittelussa käsitellään.

Alustavan tarkastelun perusteella osallisia ovat:

Maanomistajat, asukkaat, yhdistykset, yritykset:

- alueen ja naapurikiinteistöjen asukkaat ja maanomistajat
- muut lähialueiden asukkaat ja maanomistajat
- alueella toimivat yhdistykset ja yritykset
- Pikkalan kyläyhdistys
- Pikkalan tiehoitokunta

Siuntion hallintokunnat

Kaava-alueeseen rajautuvat naapurikunnat:

- Kirkkonummi

Muut viranomaiset:

- Uudenmaan elinkeino-, liikenne- ja ympäristökeskus
- Uudenmaan liitto
- Länsi-Uudenmaan maakuntamuseo
- Museovirasto
- Länsi-Uudenmaan pelastuslaitos
- Liikennevirasto
- Helsingin seudun liikenne, HSL
- Pelastuslaitos

Yhdyskuntatekniikka:

- Vesihuolto ja viemäröinti (kunta, paikalliset vesiosuuskunnat)

- puhelin-, sähkö- ja energiayhtiöt
- jätehuoltolaitos

7 TIEDOTTAMINEN

Kaava kuulutetaan vireille asetetuksi, sen luonnos sekä ehdotus nähtäville ja lopulta kaava hyväksytyksi. Kuulutukset julkaistaan kunnan virallisella ilmoitustaululla. Ne ja ilmoitukset julkaistaan myös kunnan kotisivuilla alla mainituissa osoitteissa. Lisäksi ainakin kaavan vireille tulosta kuulutetaan seuraavissa paikallislehdissä:

- Västra Nyland (ruotsiksi)
- Kirkkonummen Sanomat (suomeksi)

Osallistumis- ja arviointisuunnitelma lähetetään tiedossa oleville osallisille maanomistajille. Se on lisäksi nähtävillä koko kaavoituksen ajan kunnan kotisivuilla ja Teknisessä toimistossa. Kaava-aineisto on virallisesti nähtävillä Siuntion Teknisessä toimistossa, osoitteessa Siuntiontie 504, 02580 Siuntio, jossa myös voi tutustua kaava-aineistoon. Lisäksi aineisto on käytettävissä kunnan kotisivuilla www.siuntio.fi/kaavoitus hankkeen aikana.

8 OSALLISTUMINEN JA VUOROVAIKUTUKSEN JÄRJESTÄMINEN

8.1 Aloitus

- Tekninen lautakunta 14.5.2019 § 65 päätti hyväksyä osayleiskaavan osallistumis- ja arviointisuunnitelman ja kuuluttaa OAS:ista julkisesti.

8.2 Luonnosvaihe (kesä 2019)

- Tekninen lautakunta 18.6.2019 § 79 päätti asettaa osayleiskaavaluonnoksen julkisesti nähtäville 45 päivän ajaksi kunnan teknisessä toimistossa osoitteessa Siuntiontie 504, 02580 Siuntio; kuuluttaa osayleiskaavaluonnoksen nähtävillä olosta Kirkkonummen Sanomissa ja Västra Nylandissa; pyytää osayleiskaavaluonnoksesta lausunnot valituilta tahoilta.
- Yleisötilaisuus järjestettiin Pikkala-Marsudden osayleiskaavan kaavaluonnoksesta 26.6.2019 klo 17.30 Fanjunkarsissa.

8.3 Ehdotusvaihe (syksy 2019)

- Osayleiskaavaa tarkistetaan luonnosvaiheen mielipiteiden sekä viranomaisneuvottelun perusteella.
- Kaavaehdotus valmistui marraskuussa 2019 ja se käsitellään kunnassa.
- Kaavaehdotus asetetaan julkisesti nähtäville 30 päiväksi, jonka aikana kunnan jäsenillä ja osallisilla on oikeus tehdä kirjallinen muistutus ehdotuksesta (MRL 65 §; MRA 19 §).
- Kaavaehdotuksesta pyydetään lausunnot viranomaisilta ja lautakunnilta.
- Laaditaan vastineet lausuntoihin ja muistutuksiin kunnan käsittelyä varten.

- Tarvittavat työneuvottelut kunnassa sekä kaavatyötä ohjaavien viranomaisten kanssa ja tarkistukset kaavaan.

8.4 Hyväksyminen (helmikuu 2020)

- Kunnanhallitus esittää kunnanvaltuustolle osayleiskaavan hyväksymistä.
- Kunnanvaltuusto hyväksyy osayleiskaavan arviolta helmikuussa 2020.
- Kaavapäätöksestä voi valittaa hallinto-oikeuteen.

9 LISÄTIEDOT

Osallistumis- ja arviointisuunnitelmaa täsmennetään ja täydennetään suunnittelun kuluessa tarpeen mukaan. Palautetta suunnitelmasta voi antaa tekniselle toimistolle tai kaavan laatijalle joko suullisesti, kirjallisesti tai sähköpostilla.

Siuntion kunta

Kaavoituspäällikkö

Timo Onnela

osoite: Siuntiontie 504, 02580 Siuntio

puhelin: 044 386 1286, sähköposti: etunimi.sukunimi@siuntio.fi

Kaavaa laativa konsultti:

SWECO Ympäristö Oy

Osastopäällikkö

Maritta Heinilä

osoite: PL 453, 33101 Tampere

sähköposti: etunimi.sukunimi@sweco.fi