
RAPORTTI

20602342-002

SIUNTION RAKENNETUN KULTTUURIYMPÄRISTÖN PÄIVITYSINVENTOINTI



2021-01-15

SWECO YMPÄRISTÖ OY

Maritta Heinilä, Hanna Ojutkangas

Sisältö

1	Johdanto	4
1.1	Selvityksen tarkoitus ja sisältö	4
1.2	Työn tilaaja ja laatijat	4
1.3	Menetelmät	4
1.4	Aiemmat inventoinnit	4
1.5	Lähtötiedot	4
2	Taustaa	5
2.1	Selvitysalueen kuvaus	5
2.1.1	Selvitysalueen sijainti ja maisema	5
2.1.2	Selvitysalueen rakennettu ympäristö ja arkeologinen kulttuuriperintö	5
2.2	Alueen kehityshistoria	6
2.2.1	Esihistoriallinen aika	6
2.2.2	Vanhan maatalouden aika	6
2.2.3	Uuden maatalouden aika	8
2.2.4	Toisen maailmansodan jälkeinen aika	9
2.3	Kaavoitus- ja suojelutilanne	10
2.3.1	Valtakunnalliset alueidenkäyttötavoitteet	10
2.3.2	Maakuntakaavoitus	10
2.3.3	Uusimaa-kaava 2050	11
2.3.4	Yleiskaavoitus	13
2.3.5	Asemakaavoitus	14
2.3.6	Ranta-asemakaavoitus	15
3	Valtakunnallisesti merkittävät rakennetut kulttuuriympäristöt	17
3.1	Kabanovin tykkitie	17
3.2	Kelan rautatiepysäkki	17
3.3	Sjundbyn kartano	18
3.4	Pikkalan kartano	18
3.5	Suuri rantatie	19
3.6	Suitian kartano ja Siuntion kirkko	20
4	Paikallinen rakentamisperintö	22
4.1	Kylät	22
4.2	Kartanot	23
4.3	Asuinrakennukset	23
4.4	Talousrakennukset	24
4.5	Koulut	25

1(30)

4.6	Teollisuusrakennukset	26
4.7	Suojelukohteet	27
5	Johtopäätökset	27
5.1	Arvottaminen	27
5.1.1	Arvottamisen periaatteet	27
5.1.2	Selvitysalueen arvot	29
5.2	Suosituks	29

Liitteet:

Liite 1 Kohdekortit

Liitekartat:

Kartta 1 Rakennetun kulttuuriympäristön inventointikohteet

1 Johdanto

1.1 Selvityksen tarkoitus ja sisältö

Tämän selvityksen kohteena on Siuntion kunnan rakennettu kulttuuriperintö, ja sen aiemman selvityksen päivittäminen. Päivitysinventoinnissa tarkasteltiin 1990-luvun alussa inventoidut kohteet, minkä lisäksi inventointia täydennettiin sodan jälkeen rakennetun ympäristön inventoinnilla. Modernin rakennusperinnön inventoinnissa huomioitiin ennen vuotta 1990 valmistuneet rakennukset. Inventointi käsittää yksittäisten rakennuskohteiden lisäksi kuvauksia aluekokonaisuuksista. Selvityksessä esitetään Siuntion rakennetulle kulttuuriympäristölle tyypilliset, yleiskaavatyössä huomioitavat ominaispiirteet ja arvot. Selvitykseen on koottu tiedot alueella sijaitsevista valtakunnallisesti, maakunnallisesti ja paikallisesti arvokkaiksi luokitelluista rakennettua kulttuuriympäristöä edustavista miljöökokonaisuuksista ja kohteista. Alueet ja kohteet on esitelty historiatietojen, sanallisten kuvausten ja valokuvien avulla.

1.2 Työn tilaaja ja laatijat

Selvityksen tilaajana on Siuntion kunta, joka laatii kunnan alueelle teemayleiskaavatyötä. Selvityksen laatijoina ovat toimineet Sweco Ympäristö Oy:stä arkkitehti Maritta Heinilä ja arkkitehti Hanna Ojutkangas.

1.3 Menetelmät

Tarve rakennetun kulttuuriympäristön arvojen määrittelylle Siuntion kunnassa asetettiin yleiskaavan uudistuksen yhteydessä pidetyssä viranomaisohjauksryhmässä.

Inventointi laadittiin käynnissä olevan teemayleiskaavan suunnittelua ja vaikutusten arviointia varten MRL 9 § mukaisesti yleiskaavan tarkkuustaso huomioiden. Työn tavoitteena oli selvittää kunnan rakennetun kulttuuriperinnön ominaispiirteet sekä arvot ja myös esittää kohdekohtaisia suojelutarvearvioita. Inventointi ei sisältänyt sisätilojen tarkastelua.

Siuntion kunnan alueella suoritettiin maastokäynnit 1.-4.7.2019, 1.10.2019 ja 3.3.2020. Maastokäyntien yhteydessä inventoitavat rakennukset valokuvattiin ulkoapäin.

1.4 Aiemmat inventoinnit

Suunnittelualueetta koskien on laadittu seuraavat inventoinnit:

- Kulttuurihistorialliset kohteet, 1992, Läntisen Uudenmaan seutukaavaliitto
- Museoviraston laatima RKY inventointi, 1993
- Keskustan osayleiskaavan kulttuuriympäristöselvitys, 2008, Maisemasuunnittelu Hemgård, Arkkitehtitoimisto Anna-Liisa Nisu ja Arkkitehdit Björklund - Iivonen
- Museoviraston laatima RKY inventointi, voimaantulo 22.12.2009

1.5 Lähtötiedot

Työn historia- ja pohjatiedot perustuvat seuraaviin aineistoihin:

- Museoviraston ylläpitämä kulttuuriympäristöportaali rky.fi
- Rakennettu kulttuuriympäristö. Valtakunnallisesti merkittävät kulttuurihistorialliset

- ympäristöt, 1993, Museovirasto
- Siuntion kulttuuriympäristöohjelma, 1999, Pirkko Kokkonen
- Maalle! Helsingin seudun kulttuuriympäristöopas, 2012, Hanna Galtat ja Riikka Tornivaara-Ruikka
- Missä maat on mainioimmat. Uudenmaan kulttuuriympäristöt, 2016, Uudenmaan liitto
- Näkymiä maakunnan maisemahistoriaan. Uudenmaan paikkatietoaineistot, 2011, Uudenmaan liitto
- Tien päällä. Uudenmaan kulttuurihistoriallisesti arvokkaat tiet ja reitit, 2014, Uudenmaan liitto
- Vetreämmät veet. Selvitys Uudenmaan rannikon ja saariston kulttuuriympäristöistä, 20169, Uudenmaan liitto
- Suitia. Rakennushistoriallinen selvitys, 2008, Arkkitehtitoimisto Schulman Oy

2 Taustaa

2.1 Selvitysalueen kuvaus

2.1.1 Selvitysalueen sijainti ja maisema

Siuntion kunta sijaitsee Länsi-Uudellamaalla, ja sen naapurikuntia ovat Inkoo, Kirkkonummi, Lohja ja Vihti. Siuntio ulottuu Lohjanselän kaakkoispuolelta Suomenlahden Pikkalanlahteen, ja kunnan läpi virtaa Siuntionjoki monine sivuhaaroineen.

Siuntion kunta on pääosin eteläisen rantamaan aluetta, jolle ovat luonteenomaista kumpuilevat kallioiset metsäseudut sekä etelään suuntautuvat jokilaaksot. Siuntion eteläkärki kuuluu Suomenlahden rannikkoseutuun ja muu osa eteläiseen viljelysseutuun. Alueen järvet ovat pieniä, ja kulttuurimaisema sijoittuukin pääosin Siuntionjoen ja sen sivuhaarojen ympärille. Alava jokilaakso on tarjonnut jo vuosisatoja hyvät mahdollisuudet maanviljelyyn, ja maatalouden pitkä perinne näkyy maisemakuvassa. Nykyään kunnan alueella kaikki viljelykelpoinen maa on viljelyssä, minkä vuoksi asutus on sijoittunut selänteiden reunavyöhykkeille.

Siuntion kunnassa on myös osa valtakunnallisesti arvokkaasta maisema-alueesta, Degerbyn-Pikkalanjoen-Palojoen kulttuurimaisemasta, joka jakautuu Siuntion lisäksi myös Inkoon, Vihdin ja Lohjan alueille. Siuntiossa tämä kulttuurimaisema on jakautunut kunnan länsiosan aukeisiin, kumpuileviin viljelysmaisemiin ja sen itäosan järvisuonien pieniin viljelysmaisemiin, joita jaksottavat suuret korkeuserot ja metsäselänteet.

2.1.2 Selvitysalueen rakennettu ympäristö ja arkeologinen kulttuuriperintö

Siuntion kunta on rikasta kulttuurialuetta, jolta on löydetty paljon muinaismuistokohteita. Asutushistoria on myös vanhaa ja melko hyvin säilynyttä. Siuntiossa tehtyjen muinaisjäännösten inventoinnin perusteella on voitu päätellä alueella olleen varhain vakiintunutta asutusta jo kivikaudella. Koska jokilaaksojen maa on ollut viljelyksiin sopivaa aluetta, on Siuntion kunnassa ollut asutusta jo pronssi- ja rautakausilla, minkä ajan asutuksesta kertovat myös kirkonkylän alueella olevat lukuisat röykkiöhaudat.

Kiinteä asutus alkoi lisääntyä 1100-luvulta alkaen, ja rannikkoseuduille alkoi saapua ruotsalaisia uudisasukkaita. 1400-luvun vaihteessa Siuntio erosi Lohjan kirkkopitäjästä

omaksi itsenäiseksi seurakunnakseen ja hallintopitäjäksi. 1600-luvun puolivälissä aateliset hallitsivat noin 70% maasta, minkä vuoksi alueelta löytyy edelleen monia kartanoita ja suurtiloja. Siuntion historiallisesti merkittävimmät kartanot ovat Sjundby, Suitia ja Pikkala, jotka ovat kaikki määriteltyjä valtakunnallisesti merkittäviksi kulttuuriympäristöiksi.

1700-luvulla rakentamiseen omaksuttiin hirsirunkoinen ja harjakattoinen paritupa, joka säilyi Uudellamaalla tyypillisenä rakennuksena 1800-luvun puoliväliin asti. Toinen Siuntiossa ominainen rakennustyyppi on 1920-luvulla valmistunut pitkänomainen kaksikerroksinen asuinrakennus mansardikatolla tai jyrkällä harjakatolla

2.2 Alueen kehityshistoria

2.2.1 Esihistoriallinen aika

Siuntion alueelta on löytynyt runsaasti kivikautisia asuinpaikkoja, löytöpaikkoja sekä yksi hauta. Rantoja on asutettu jo hyvin varhaisessa vaiheessa jääkauden jälkeen rantojen paljastuttua merestä maan kohotessa. Kivikautinen rantaviiva kulki noin 25 metriä korkeammalla kuin nykyinen.

Pronssikautisia hautaröykkiöitä on löydetty 21 kappaletta Siuntion alueelta, ja oletettavasti niiden läheisyydessä on ollut myös asutusta. Hautaröykkiöt on rakennettu tyypillisesti maisemallisesti hallitseville paikoille lähelle silloisia vesireittejä. Rantaviiva oli pronssikaudella noin 12 metriä nykyisen merenpinnan yläpuolella.

Siuntiolainen kulttuurihistoriallinen viljelysmaisema on peräisin jo rautakaudelta, kun talous alkoi perustua metsästyksen ja kalastuksen lisäksi myös maanviljelyyn ja karjanhoitoon. Pelloiksi valittiin keveiden maalajien alueita. Ajanjakson merkittäviä löytöjä ovat Suitian Ekebergassa sijaitseva kalmisto sekä nuoremmalle rautakaudelle ajoitetut Skällbergetin muinaislinna ja Backan uhrikivi. Keskeisimmillä alueilla asutus on todennäköisesti vakiintunut jo 1200-1300-luvuilla.

Esihistoriallisella ajalla asuttiin erilaisissa kodissa ja majoissa. Ensimmäisellä vuosituhannella tulivat kivikiukaalla lämmitetyt hirsipirtit ja 1200-luvulla savutuvat muuratulla tulisijalla. Savutupaa vastapäätä saattoi olla toinen tupa, aitta tai sauna.

Ensimmäiset maininnat Turun ja Viipurin välille kehittyneestä Kuninkaantiestä ja Pikkalan sillasta ovat 1300-luvun lopusta. Maantien varrella tärkeitä kieveripaikkoja olivat Bollstadin kylä, Pellaksen tila, Svartbäck, Harakrog ja Pikkalan sillanpieli.

2.2.2 Vanhan maatalouden aika

Siuntion itsenäinen seurakunta ja hallintopitäjä syntyivät 1400-luvun alussa. Ensimmäinen arvio pitäjän asukasluvusta 1500-luvun puolelta on noin 1400 asukasta. Maakirjoissa 1540-luvulta mainitaan 180-185 talonpoikaistilaa, joiden lisäksi pitäjässä oli noin 30-35 verovapaata rälssitilaa.

Maata raivattiin kaskeamalla, sekä erityisesti jokisuiden ja järvien ranta-alueilla viljelystapana oli kydötys. Kaskiahot, viljapelot ja vehreät niityt olivat tärkeitä elementtejä

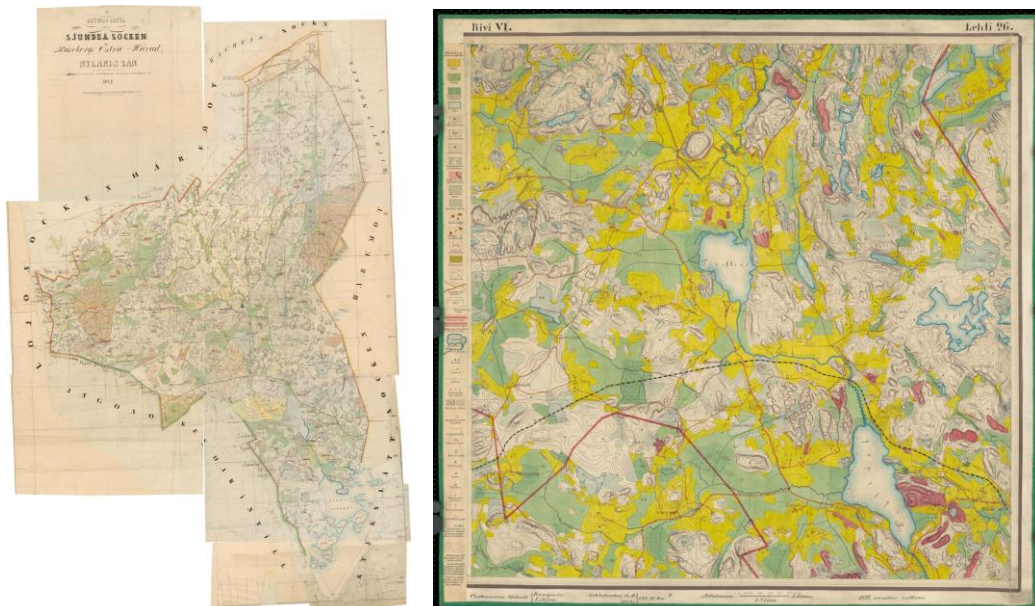
maisemassa. Peltoviljely oli aluksi kaksivuoroviljelyä, jolloin sarat jaettiin edelleen ainakin kahteen peltolohkoon, joita viljeltiin vuorovuosina toisen ollessa kesantona.

Karjanhoito tuotti lantaa pelloille, ja karjalle kerättiin heinää niityiltä. Maisemaan ilmestyi luonnonvaraisten niittyjen ohelle erilaisia heinä- ja laidunniittyjä, joille kehittyi monipuolinen kasvilajisto. Erityisesti Länsi-Siuntiossa suuri osa nykyisistä pelloista oli niittyinä, ja karjanrehun säilytykseen tarkoitettut rakennukset ja laitumilla ruokailevat eläimet olivat keskeinen osa maaseudun moni-ilmeisyyttä.

Vesiyhteys sisämaasta merelle oli tärkeä kaupankäynnin kannalta. Siuntionjoen ylittävän sillan äärelle syntyi jo varhain markkinapaikka, jonne tultiin pitkienkin matkojen päästä. Virallisena markkinapaikkana Pikkala toimi vuosina 1724-1821. Myös höyrylaivat pysähtyivät 1800-luvun lopulla Pikkalassa ennen rautatien tuloa.

Aateliset hallitsivat noin 70% maasta 1600-luvun puolivälissä. Suuri osa siuntiolaisista talonpojista oli kartanoiden lampuoteja ja 1800-luvulla torppareita. Kartanoalueet olivat laajoja, ja niihin kuului päärakennuksen lisäksi työväen asuin-, talous- ja ulkorakennukset. Kartanot sijoituivat yleensä näkyville paikoille etelärinteille viljelysten yläpuolelle tai kukkuloille jokilaakson varteen. Kartanoihin johti usein lehtipuukuja viljelysten halki, ja suurimmissa kartanoissa oli myös puisto. Historiallisesti merkittävimmät kartanot ovat Sjundby, Suitia ja Pikkala.

Symmetriset hirsirunkoiset ja harjakattoiset parituvat yleistyivät asumismuotona 1700-luvulla, ja säilyivät rakennustyyppinä 1800-luvun puoliväliin asti. Pihapiireihin kuului erilaisia aittoja, riisiä, navettoja, sekä suurimmilla tiloilla ja etenkin kartanoissa kiilakivestä ja myöhemmin punatiilestä rakennettuja vilja-aittoja. Ensimmäiset harmaakivinavatet rakennettiin kartanoiden pihoihin 1700-luvulla.



Kuva 1. Siuntion pitäjänkartta vuodelta 1842 sekä kirkonkylän alueen kartta vuodelta 1872.

2.2.3 Uuden maatalouden aika

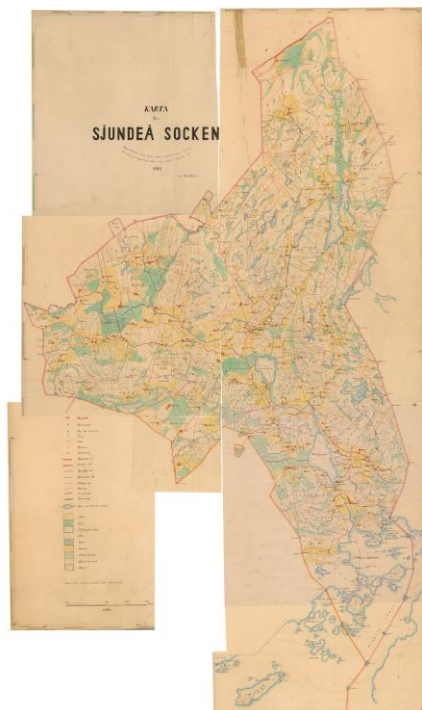
Maatalous alkoi kehittyä voimakkaasti 1800-luvun lopulla. Väestö kasvoi ja suoalueita kuivatettiin laitumiksi karjalle. Myös järvenlaskuilla (Karhujärvi ja Flytträsk) saatiin lisää niittyjä käyttöön. Kaksivuoroviljelyn sijaan kokeiltiin kolmi- tai nelivuotista kiertoa. Mutkikkaita puroja oiottiin ja perattiin, ja suorat sarkaojat ilmestyivät maisemaan. Suurtilojen kasvaminen kiihdytti kyliä.

Pihapiireihin alettiin istuttaa lehti- ja jalopuita sekä hedelmä- ja marjatarhoja. Asuinrakennukset sijoitettiin erilleen pihan muista rakennuksista ja kauemmaksi kylätien varresta. Siuntion ensimmäinen kansakoulu perustettiin Fredriksbergiin 1871. Kansakoulut olivat monin paikoin ensimmäisiä julkisia rakennuksia, ja saavuttivat kylissä keskeisen aseman. Myös seurojentalot toimivat tapahtumien ja harrastustoiminnan keskuksina.

Rautatien tulo 1900-luvun alussa aiheutti Siuntion keskuksen siirtymisen kirkonkylältä asemanseudulle. Taajamaksi se kehittyi vasta 1960- ja 1970-luvuilla.

1900-luvulla viljanviljelystä siirryttiin kannattavampaan lypsykarjatalouteen. Karjaa varten rakennettiin uusia navettoja. Näyttäviä harmaakivinavettoja on Siuntiossa parikymmentä. Kokonaisviljelyala ei enää kasvanut, ja niittyjä muutettiin pelloiksi, tai niistä luovuttiin kokonaan.

Rakennusten muotokieli monipuolistui 1900-luvun alussa. Rakennuksista tuli leveämpiä ja ikkunakoko kasvoi. Siuntiolle tyypillinen rakennus on 1920-luvun pitkänomainen kaksikerroksinen asuinrakennus masardikatolla tai jyrkällä harjakatolla.



Kuva 2. Siuntion pitäjänkartta vuodelta 1915.

2.2.4 Toisen maailmansodan jälkeinen aika

Toisen maailmansodan jälkeen syksyllä 1944 Suomi vuokrasi rauhanehtojen mukaisesti alueen Porkkalanniemestä Neuvostoliitolle 50 vuodeksi. Alue vastasi 26,7% koko Siuntion pitäjän maa-alueesta. Venäläiset kuitenkin poistuivat alueelta jo vuonna 1956, ja entiset maanomistajat saivat takaisin sen mitä oli jäljellä. Alueelta oli tuhoutunut 136 asuinrakennusta, ja talousrakennuksia oli hävitetty peräti 883 kappaletta. Myös pelloista suurin osa oli vesakoitunut, ojat umpeutuneet ja suuri osa metsistä hakattu paljaaksi.

1940- ja 1950-luvuilla ilmestyivät harjakattoiset ja kuutiomaiset rintamamiestalot, joiden pihapiirit ovat tyypillisesti avoimia yksittäisiä pensaita ja pihapuita lukuun ottamatta. Viime vuosikymmenten matalat kerrostalot ja rivitalot sijaitsevat Siuntiossa pääosin asemanseudulla.

Maatalousteknologian kehittyminen on johtanut siihen, että viljely keskittyy suurille yhtenäisille peltoalueille ja maisema on muuttunut yksitoikkoisemmaksi. Niityt, laidunmaat, heinäladot ja puuaidat ovat hävinneet lähes kokonaan masemasta. Purojen ja valtaojien oikominen ja perkaus on hävittänyt kosteikkoja ja muita ympäristön yksityiskohtia. Peltojen salaojittaminen on hävittänyt avo-ojat ja niiden pientareiden kasvi- ja eläinlajiston.



Kuva 3. Siuntion kartta vuosilta 1959-61.

2.3 Kaavoitus- ja suojelutilanne

2.3.1 Valtakunnalliset alueidenkäyttötavoitteet

Valtakunnallisten alueidenkäyttötavoitteiden taustalla on valtioneuvoston päätöksellä vuonna 2010 voimaan tulleet valtakunnallisesti merkittävät rakennetun kulttuuriympäristön inventoinnit (RKY 2010). Siuntion kunnan alueella valtakunnallisesti merkittävän rakennetun kulttuuriympäristön (RKY) kohteita ovat Kabanovin tykkitie, Kelan rautatiepysäkki, Sjundbyn kartano, Pikkalan kartano, Suuri rantatie sekä Suitian kartano ja Siuntion kirkko.

2.3.2 Maakuntakaavoitus

Uudenmaan maakuntakaava on vahvistettu ympäristöministeriössä 8.11.2006.

Länsi-Uudenmaalle kohdistuvasti sitä on täydennetty myöhemmin seuraavasti:

1. vaihemaakuntakaava, lainvoimaiseksi 2012:

Vaihemaakuntakaava käsitteli seuraavia aiheita: jätehuollon pitkän aikavälin aluetarpeet, kiviaineshuollon alueet, moottoriurheilu- ja ampumarata-alueet, liikenteen varikot ja terminaalit sekä laajat yhtenäiset metsätalousalueet.

2. vaihemaakuntakaava, lainvoimaiseksi 2016:

Vaihemaakuntakaava käsitteli seuraavia aiheita: toimiva ja kestävä yhdyskuntarakenne, rakennetta tukeva liikennejärjestelmä, kaupan palveluverkko sekä maakunnallinen kyläverkko.

4. vaihemaakuntakaava, lainvoimaiseksi 2017:

Vaihemaakuntakaava käsitteli seuraavia aiheita: elinkeinot ja innovaatiotoiminta, logistiikka, tuulivoima, viherrakenne sekä kulttuuriympäristöt.

Parhaillaan vireillä on kokonaisuusmaakuntakaavan päivitys, Uusimaakaava 2050, joka on käynnistynyt vuonna 2016.

Voimassa olevien maakuntakaavojen aluevaraukset ja muu sisältö toimivat lähtökohtina Siuntion teemayleiskaavan laadinnassa.

Maakuntakaavojen yhdistelmästä Siuntiota koskevat keskeisimmät merkinnät ovat:

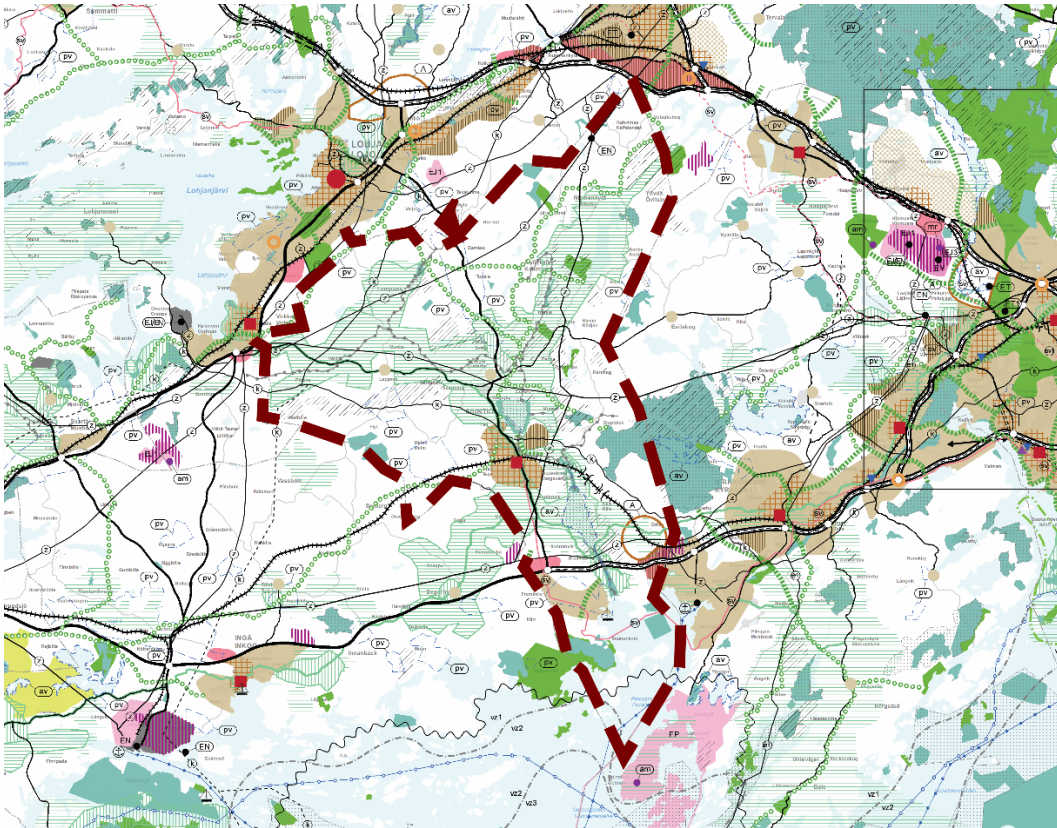
Siuntion asemanseutu ja Störsvik taajamina

Siuntion kirkonkylä ja Lappers kylinä

Työpaikka-alueena Sunnanvikin työpaikka-alue sekä Rannikotiehen tukeutuva työpaikka- ja yritysalue

- Luonnonsuojelualueina Risubackan lehto, Lakiasuo, Kurjen Suursuo, Lammaskallion luonnonsuojelualue, Luntoberget, Grodträsket, Kvarnbyn lehto, Flyträsket Tjännmossen, Sjundby, Tjusträsk, Tjusträsk 2, Långträskin metsä, Meiko-Lapträsk, Pikkalanjoki, Kvarnträsk, Tjuvholmen ja Stora Tallholmen
- Natura 2000 -verkostoon kuuluvina tai ehdotettuina alueena Siuntionjoki sisältäen Tjusträskin ja Vikträskin
- Virkistysalueina Näsbyn, Storängenin, Backabergetin, Vikträskin, Rasenbergenin sekä Kvarnmossenin alueet

- Valtakunnallisesti arvokas maisema-alue
- Maakunnallisesti merkittävät kulttuuriympäristöt
- Valtakunnallisesti merkittävät rakennetut kulttuuriympäristöt
- Arvokkaat harjualueet tai muut geologiset muodostumat
- Raideliikenteeseen tukeutuva taajamatoimintojen kehittämisen kohdealue Böle
- Pohjavesialueet (pv-rajaus) sekä vedenhankinnan kannalta arvokkaat pintavesialueet (av-rajaus)
- Siirtoviemäri (sv), voimajohdot (z), maakaasun runkoputki (k) ja energiahuollon alue (EN)
- Puolustusvoimien melualue (me-pu)
- Vierassatama ja laivaväylä
- Päärata
- Ulkoreitistöä ja viheryhteystarve



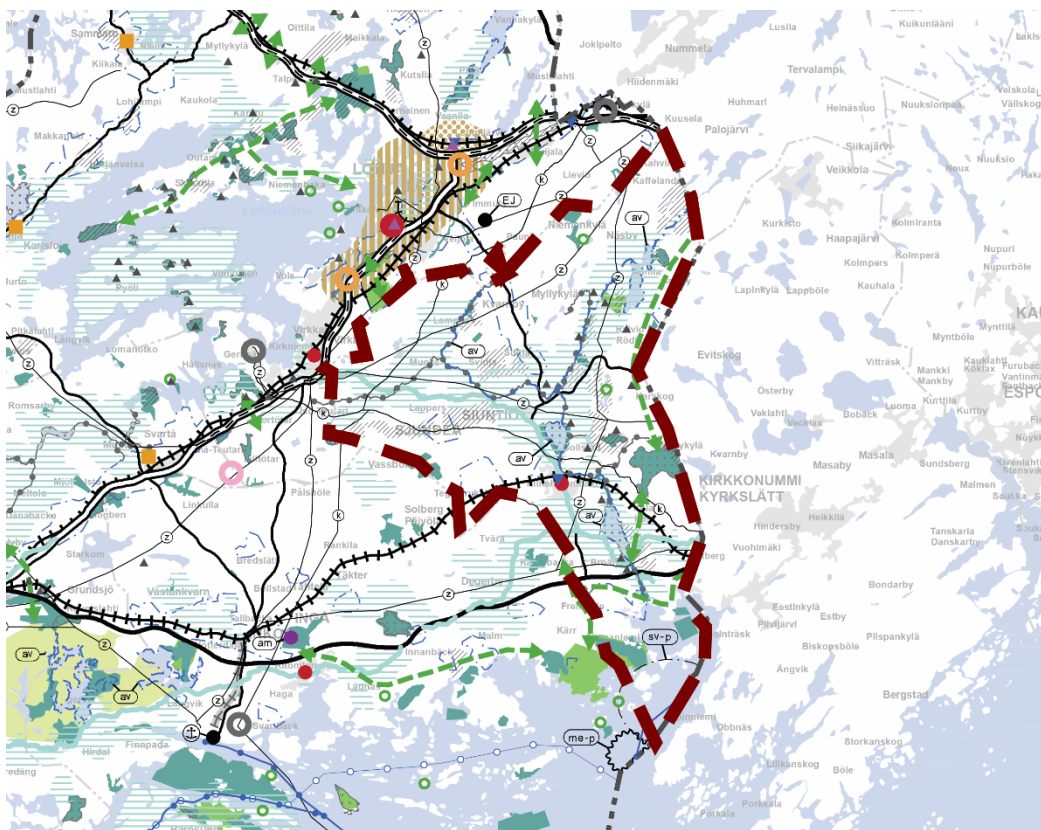
Kuva 4. Ote Uudenmaan hyväksytyjen maakuntakaavojen yhdistelmästä, YK aluerajaus punaisella.

2.3.3 Uusimaa-kaava 2050

Uudenmaan maakuntakaavan uudistus UUSIMAA-KAAVA 2050 on käynnistynyt. Maakuntakaavan kokonaisuus tehdään kaksiportaisena. Kaava koostuu yleispiirteisestä pitkän aikavälin rakennekaavasta ja sitä tarkentavista seutukohtaisista vaihemaakuntakaavoista. Vaihemaakuntakaavat laaditaan Helsingin seudulle, Itä-Uudellemaalle ja Länsi-Uudellemaalle. Kokonaisuutta ohjaa Uudenmaan kattava

yleispiirteinen rakennesuunnitelma. Tullessaan voimaan Uusimaa-kaava 2050 korvaa nyt Uudellamaalla voimassa olevat maakuntakaavat, lukuun ottamatta 4. vaihemaakuntakaavan tuulivoiman ratkaisua. 4. Vaihemaakuntakaavassa esitetyt tuulivoimaratkaisut eivät koske osayleiskaavan aluetta. Uusimaa-kaavan ehdotus on ollut nähtävillä Uudenmaan liiton verkkosivuilla ja toimistolla sekä Uudenmaan kunnissa 8.10.–8.11.2019. Palautteiden pohjalta kaava on tarkoitus viimeistellä maakuntavaltuuston hyväksyttäväksi keväällä 2020.

Uudenmaan rakennesuunnitelma on oikeusvaikutukseton, seutujen kaavoja ohjaava taustavisio. Rakennesuunnitelmassa Siuntio sijaitsee 2. vaiheen joukkoliikenteen ja maankäytön kehityskäytävän varrella.



Kuva 5. Ote Uusimaa-kaava 2050 ehdotusvaiheesta (2019), YK-aluerajaus punaisella.

Länsi-Uudenmaan vaihemaakuntakaavan ehdotuksessa Siuntion keskustaajama on osoitettu keskustatoimintojen alue, pieni keskus -merkinnällä (punainen pallo). Muita merkintöjä ovat:

- Kt. 51 (Rannikkotie) on osoitettu maakunnallisesti merkittäväksi tieksi
- Rantarata on osoitettu päärata-merkinnällä
- yli 50 hehtaarin kokoiset yleiseen virkistykseen ja ulkoiluun tarkoitetut alueet, jotka sijaitsevat pääsääntöisesti valtion, kuntien tai Uudenmaan virkistysalueyhdistyksen omistamilla tai hallinnoimilla alueilla on osoitettu vihreällä aluevarausmerkinnällä, kuten mm. Kopparnäs-Störsvikin ulkoilualue

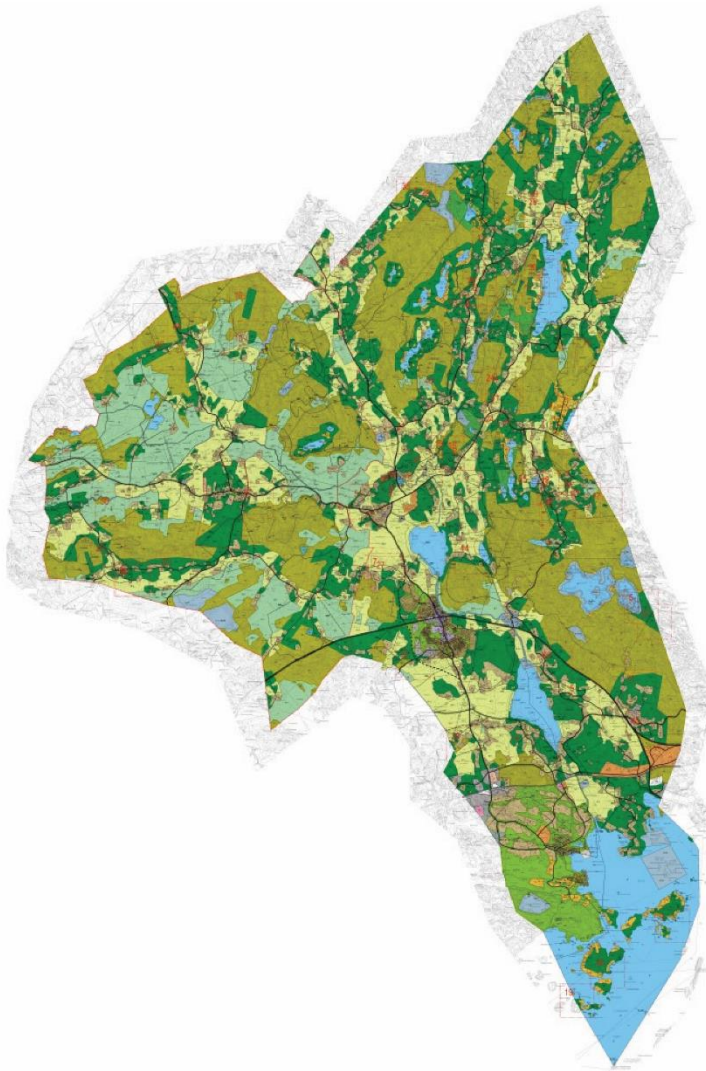
- Arvokkaat geologiset muodostumat
- Viheryhteyksien kehittämistarvemerkinällä on osoitettu maakunnallisesta ekologisesta ja virkistyksellisestä verkostosta ne yhteystarpeet, joiden toteuttaminen edellyttää muusta maankäytöstä johtuvaa yhteensovittamista. Merkintä ei osoita yhteyden tarkkaa sijaintia eikä määritä yhteyden leveyttä maastossa. Kaavamääräyksen mukaan yksityiskohtaisemmassa suunnittelussa on turvattava, että merkinällä osoitettu yhteystarve säilyy tai toteutuu tavalla, joka turvaa lajiston liikkumismahdollisuudet, virkistys- ja ulkoilumahdollisuudet sekä ylläpitää maisema- ja luontoarvoja. Viheryhteyden tarkkaa sijaintia ratkaistaessa on selvítettävä, että yhteydellä on edellytykset toimia osana laajempaa ekologista ja virkistyksellistä verkostoa.
- Luonnonsuojelualueet on esitetty turkoosilla värillä
- Natura 2000- verkostoon liittyvät alueet on osoitettu harmaalla piste rasterilla ja viivamainen alue (joki) harmaalla palloviivalla
- Kulttuuriympäristön tai maiseman vaalimisen kannalta tärkeinä alueina on osoitettu Valtakunnallisesti ja/tai maakunnallisesti merkittävät rakennetun kulttuuriympäristön kohteet (kuten Degerbyn-Pikkalanjoen-Palojoen kulttuurimaisema sekä Kabanovin tykkitie)
- Voimalinjat viivamerkinällä z
- Vedenhankinnan kannalta arvokas pintavesialue (Siuntionjoki-Kirkkojoki ja Störsvik-Timalabergen) on osoitettu sinisellä pistekatkoviivalla ja merkinällä av
- Pohjavesialueet on osoitettu sinisellä pistekatkoviivalla
- Suojavyöhyke on kunnan eteläosassa merkinällä sv-p ja mustalla pistekatkoviivalla

2.3.4 Yleiskaavoitus

Aluetta koskevat seuraavat osayleiskaavat:

- Länsi-Siuntion osayleiskaava, vahvistettu 3.4.1996
- Lappers osayleiskaava, vahvistettu 19.11.1993
- Pohjois-Siuntion osayleiskaava, vahvistettu 5.11.1993
- Siuntion keskustan osayleiskaava, vahvistettu 13.12.1993
- Lapträskin osayleiskaava, vahvistettu 20.12.2002
- Kaakkois-Siuntion osayleiskaava, vahvistettu 7.2.1994
- Störsvik osayleiskaava, hyväksytty 29.12.2005, ei vahvistettu

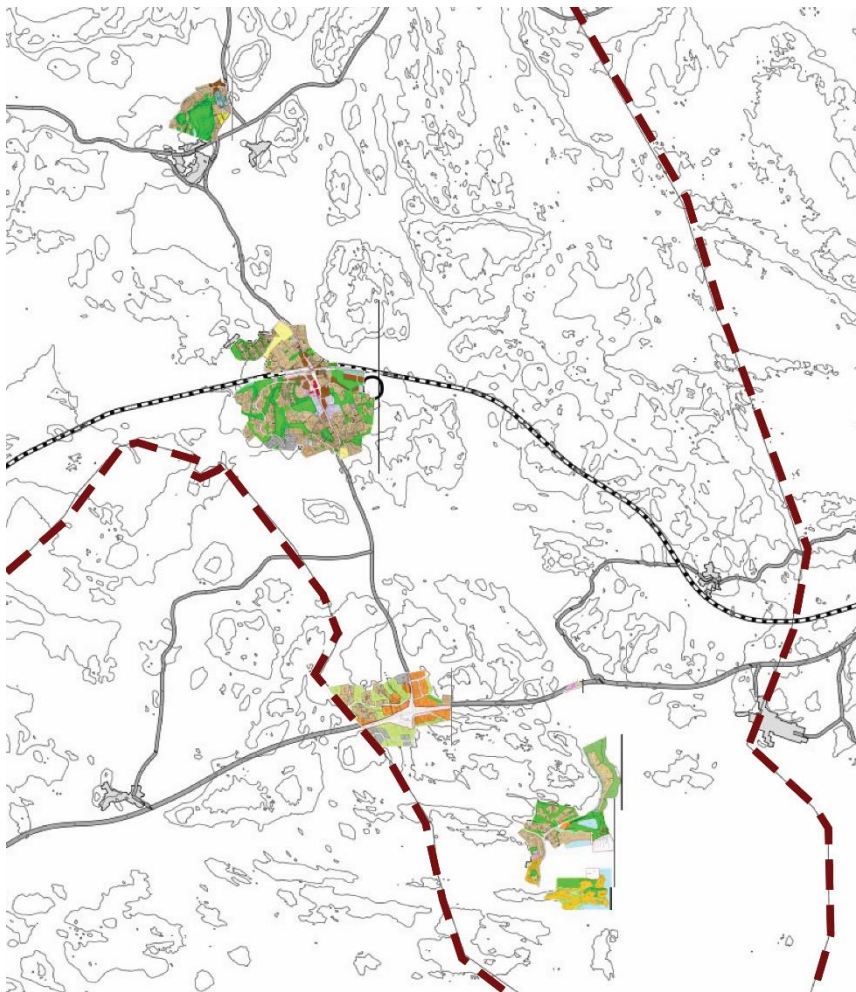
Pikkala-Marsudden osayleiskaava 2040 on ehdotusvaiheessa.



Kuva 6. Siuntion kunnan voimassa olevien osayleiskaavojen yhdistelmä.

2.3.5 Asemakaavoitus

Yleiskaavan alueella on voimassa asemakaavoitettuja alueita Siuntion kirkonkylän alueella, Kuntakeskuksen alueella, Sunnavikin alueella sekä Störsvikin alueella. Asemakaavan laadinta Pikkala-Marsuddenin alueelle on vireillä ja sen on tarkoitus edetä osayleiskaavatyön hyväksymisen jälkeen.

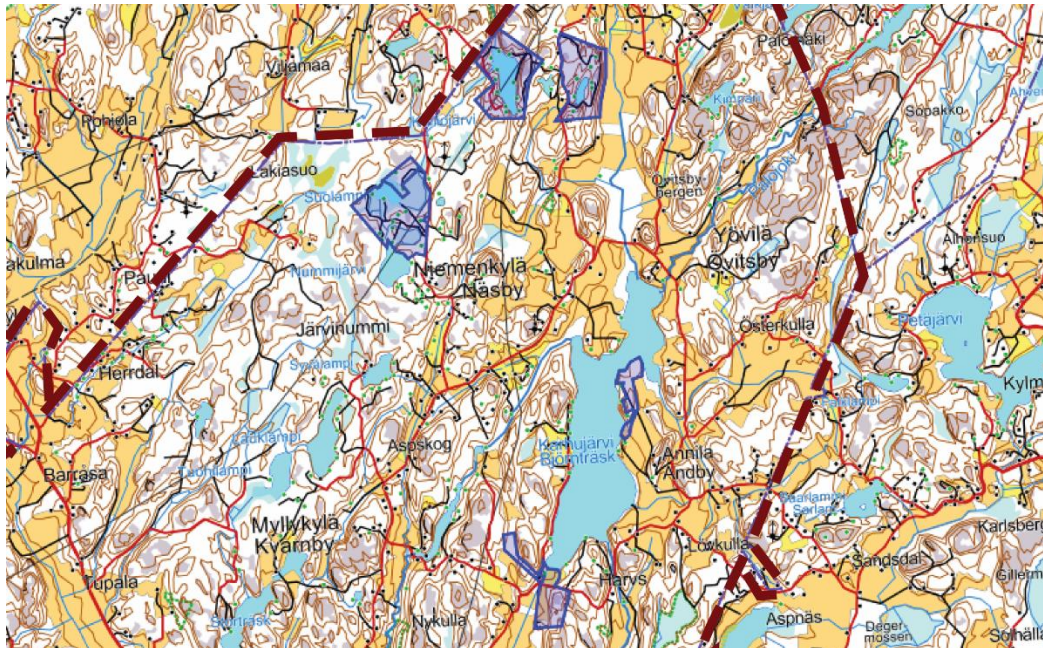


Kuva 7. Asemakaavat suunnittelualueella, YK-aluerajaus punaisella.

2.3.6 Ranta-asemakaavoitus

Kaava-alueen ranta-alueille on laadittu ranta-asemakaavoja yhteensä kahdeksan kappaletta. Kaavat sijaitsevat seuraavien vesistöjen rannoilla:

- Suolampi/Nummijärvi, 2 kpl
- Kalliojärvi, 1 kpl
- Brännträsk, 1 kpl
- Karhujärvi, 2 kpl
- Pikkalanlahti/Pikkalanselkä, 2 kpl



Kuva 8. Ranta-asemakaava-alueiden sijainti kaava-alueen pohjoispuolella, YK-aluerajaus punaisella.



Kuva 9. Ranta-asemakaava-alueiden sijainti kaava-alueen eteläpuolella, YK-aluerajaus punaisella.

3 Valtakunnallisesti merkittävät rakennetut kulttuuriympäristöt

Siuntion kunnan alueella valtakunnallisesti merkittävän rakennetun kulttuuriympäristön (RKY) kohteita ovat Kabanovin tykkitie, Kelan rautatiepysäkki, Sjunbyns kartano, Pikkalan kartano, Suuri rantatie sekä Suitian kartano ja Siuntion kirkko.

3.1 Kabanovin tykkitie

Valtakunnallisen inventoinnin kuvauksen mukaan: *”Neuvostoliiton Porkkalan tukikohdan vuokra-ajasta 1944-1956 säilynyt tykkitie on toisen maailmansodan jälkeisen ns. kylmän sodan dokumentti. Tykkitie, joka on harvoja vuokra-ajasta säilyneitä merkkejä, on alun perin kulkenut tukikohdan poikki.*

Vuokra-ajasta on alueen rakennetussa ympäristössä säilynyt erilaisia katkelmia, joita valtakunnallisesti merkittävien kohteiden valikoimassa edustaa Porkkalan tukikohdan viimeisen komentajan mukaan nimetty tykkitie, ns. Kabanovin tie. Tie on perinteisellä kenttäkiveysmenetelmällä rakennetuista teistä parhaiten ja pisimpänä säilynyt, vaikka tien kiveys on paikoin jäänyt muiden pinnoitteiden alle.

Siuntiossa tykkitietä on Pikkalan kartanon tuntumassa. Pikkalanjoen ylittävän sillan jälkeen tie kulkee kartanon tilakeskuksen ohi ja kaartuu kaakkoon ja koilliseen. Kabanovintien ja Marsuddenintien risteyksestä etelään, tien länsipuolella, on vuokra-aikaisen tukikohdan kasarmialueen kohdalla rautapalkeista koottu portti. Tie on kulkenut Bätvikiin, missä on ollut lastaus- ja huoltokeskus.

Kabanovin tie jatkuu Kirkkonummen puolella. Alun perin se on tehty Friggesbyssä sijainneelle tukikohdan lentokentälle. Kirkkonummella tykkitie ylittää Sperrings sund –joen. Neuvostoliittolaiset ovat rakentaneet paikalle 139 metriä pitkän Värnäsin puusillan.”

Inventointiin liittyvän historiatiedon mukaan: *”Moskovan välirauhansopimuksessa 19.9.1944 Neuvostoliitto vaati 20 km Helsingistä länteen sijaitsevan Porkkalan tukikohdaksi. Pariisin rauhansopimuksessa 1947 vahvistettiin vuokrakauden pituudeksi 50 vuotta. Tukikohtaan kuului osia Kirkkonummen, Inkoon ja Siuntion kunnista sekä lähes koko Degerbyn kunta. Alueen noin 10 000 asukkaan oli lähdettävä kodeistaan 10 päivän kuluessa. Neuvostoliitto luopuikin Porkkalan tukikohdasta jo 1956 ja asukkaat pääsivät palaamaan alueelle.*

Porkkalan tukikohdan hallinto oli Kirkkonummen keskustassa. Sotilaallisena keskuksena oli Upinniemen sotasatama ja varuskunta. Puna-armeijan rakentamat yksikerroksiset, aumakattoiset puukasarmit ja kantahenkilökunnan muuratut asuinrakennukset ovat nykyisin Suomen puolustusvoimien käytössä. Eri puolilla vuokra-aluetta on linnoitteiden jäännöksiä.

Neuvostoliitto rakensi Porkkalan tukikohdan poikki uuden kiveyksellä päällystetyn tieyhteyden raskaita sotilaskuljetuksia varten. Se nimettiin tukikohdan viimeisen komentajan kenraaliluutnantti Sergei Kabanovin mukaan.

Kabanovin tiehen kuuluva Värnäsin silta rakennettiin 1948 ja määriteltiin museosillaksi 1982.”

3.2 Kelan rautatiepysäkki

Valtakunnallisen inventoinnin kuvauksen mukaan: *”Helsinki – Karjaa –radan Kelan rautatiepysäkki Siuntiossa on tyypillinen 5. luokan aseman eli pysäkin tyyppiirustusten mukaan rakennettu pieni asema.*

Kelan pysäkki on sijoitettu rautatien ja Siuntion Bölen kylässä mutkittävän Suuren Rantatien risteyskohtaan. Asema on rakennettu Bruno Granholmin suunnitteleminen tyyppiirustusten mukaan. Puurakennusten kokonaisuuteen kuuluvat aseman lisäksi tavaramakasiini sekä näiden pohjoispuolella asuin- ja ulkorakennukset.”

Inventointiin liittyvän historiatiedon mukaan: *”Helsinki – Turku radan rakennustyöt tehtiin Helsingin ja Karjaan välillä 1901-1903 ja Siuntion Kelan pysäkki valmistui 1903. Kela sai nimensä läheisen Kälan tilan mukaan.”*

3.3 Sjunbyn kartano

Valtakunnallisen inventoinnin kuvauksen mukaan: *”Sjunby on yksi Suomeen keskiajalla ja 1500-luvulla rakennetuista noin parista kymmenestä kartanolinnasta, joista neljä sijaitsi Länsi-Uudellamaalla. Sjunby on 1500-luvun yksityislinnoista suurin. Se edustaa poikkeuksellisen pitkää jatkuvuutta; kartanolinna on ollut asuinkäytössä 1500-luvulta asti.*

Sjunbyn harmaakivilinna sijaitsee Siuntionjoen koskipaikan rannalla. Harmaakivilinna on kaksikerroksinen ja poikkeuksellisen leveärunkoinen. Rakennuksen alla on kuusi tynnyrihovattua kellaria. Rakennusta kattaa 1800-luvun alussa rakennettu aumattu säterikatto. Ikkuna-aukkojen muoto on samalta ajalta.

Pohjakaava perustuu keskiaikaiseen paritupajärjestykseen, tosin siten, että tuvat on jaettu useammiksi huonetiloiksi talon läpi kulkevan kapean käytävän molemmin puolin. Kartanon suuri sali on toisen kerroksen pihanpuoleisessa kulmassa. Saliin katto on verhoiltu Ruotsinsalmen meritaistelusta saaduilla purjekankailla. Osa sisätiloista on Porkkalan vuokrakauden jälkeen restauroitu 1800-luvun alun asuun.

Kartanomiljööseen liittyy harmaakivinen talli ja panimo 1760-luvulta sekä sillan pielessä sijaitseva kivinen viljamakasiini 1800-luvun alusta. Kartanon puisto on vanhimmilta osin 1800-luvun alusta. Puisto on aikoinaan jatkunut luonnonpuistona joen takana olevalle kalliolle.”

Inventointiin liittyvän historiatiedon mukaan: *”Sjunbyn kivilinna rakennettiin noin 1560 Hästesko-suvun toimesta ja rakennustyö saatettiin päätökseen Clas Tottin aikana. 1600- ja 1700-luvulla kartano oli asumattomana ja vaurioitui isonvihan aikana.*

Merkittävä rakennusvaihe alkoi 1800-luvun ensimmäisinä vuosina, kun omistajaksi tuli laamanni C.H. Adlercreutz. Tuolloin kartanolinnan matala satulakatto muutettiin aumatuksi säterikatoksi ja ikkunoita suurennettiin. Interiöörit uudistettiin uusklassismin hengessä. Vanhojen takkojen tilalle muurattiin tukholmalaiset kaakeliuunit, seinät jaoteltiin rintapaneeleilla ja koristeltiin ornamenteilla ja friiseillä.

Sjunbyssä toimi Porkkalan vuokra-aikana vuosina 1944-1956 venäläisten joukkojen esikunta.”

3.4 Pikkalan kartano

Valtakunnallisen inventoinnin kuvauksen mukaan: *”Pikkalan kartanon maisema, joka on muotoutunut vuosisatojen aikana liikenteellisesti edulliselle paikalle merenlahdelle ja Pikkalanjoen suulle, on perusrakenteeltaan läntiselle Uudellemaalle tyypillinen. Kartanon klassistiseen sommitelmaan kuuluvat päärakennus sekä piha-alueen muotopuutarha, Pikkalanjokeen ulottuva puisto sekä mereen päättyvä näkymäperspektiivi. Kartanon alueella on säilynyt merkkejä monipuolisista historian tapahtumista aina keskiajalta toisen maailmansodan jälkeiseen aikaan.*

Pikkalan kartanomaisema sijaitsee Pikkalanlahden merenpohjukassa. Viljelymaiseman halkaisee Pikkalanjoki, jota reunustava tervaleppien tiivis rivistö muodostaa vehmaan jokimaiseman. Joen itäpuolella on samannimisen entisen kylän autioitunut kylätontti, jolla myös kartano on sijainnut ennen 1660-lukua. Maisemaa rajaa pohjoisessa valtatie 51.

Pikkalan kartanon pääarakennus on puiston etelä-pohjoissuuntaisen puukujanteen päässä. Päärakennuksen arkkitehtuurissa on arkkitehti A.F. Granstedt yhdistellyt 1840-luvulla empireulkoasuun uutta 1840-luvun historisoivaa muotokieltä. Rakennus sijoittuu tyyllisesti empireen loppuvaiheessa kehittyneeseen eklektistiseen arkkitehtuuriin ja on tyylin varhaisimpia edustajia. Kartanon keskiakselista avautuu mereen päättyvä perspektiivi.

Kartanon talouskeskukseen kuluu mm. pakaritupa 1700-luvulta, aumakattoinen 1800-luvun alkupuolen pehtoorin asuinrakennus, komea kivinavetta 1860-luvulta ja jugend-tyylinen talli. Talouskeskukseen kuuluu myös paikalle siirretty asuinrakennus sekä hyvin tilan ympäristöön ja sen toimintaan istuvia uudisrakennuksia. Pikkalanjoen tuntumassa on hirsirakenteinen luhti, jota on käytetty elokuvateatterina Porkkalan vuokra-ajalla.

Kartanoalueen halki johtaa Porkkalan vuokrakaudella vuokra-alueen halki kulkenut, kenttäkivetty ns. Kabanovin tykkitie. Pikkalanjoen ylittävän sillan jälkeen tie kulkee kartanon tilakeskuksen ohi ja kaartuu kaakkoon (ks. erillinen kohde Kabanovin tykkitie)."

Inventointiin liittyvän historiatiedon mukaan: "Pikkalan kartanon paikalla oli vuosisatojen ajan merkittävä asema rannikkoliikenteessä. Kartanon pohjoispuolitse kulki ns. Suuri rantatie ja Pikkalanjokisuussa oli satama. Pikkalanjoki oli Helsingin ja Tammisaaren kauppa-alueiden raja.

Kuningas Kustaa Vaasa suunnitteli 1550-lvulla kuninkaankartanon perustamista Pikkalaan. Pikkala sai säterivapauden 1590. Suitian Fleming-suku rakensi Pikkalaan säterikartanon, joka kuitenkin tuhoutui jo vuosisadan lopussa. Läheisellä Kalvön saarella toimi laivanveistämö.

1660-luvulla kartanon talouskeskus siirrettiin Pikkalanjoen itäpuolelle, suunnilleen nykyisen talouskeskuksen paikalle. Vuonna 1815 Pikkala erotettiin Sutiasta ja liitettiin Sjundbyhyn, josta se oli aikaisemmin erotettu.

Kartanon nykyisen päärakennuksen rakennutti kenraali A.F. Silfverhjelm arkkitehti A.F. Granstedtin piirustusten mukaan. Päärakennus valmistui 1850 ja Silfverhjelmin aikana rakennettiin myös suuri kiilakivinavetta. Kartanon talli rakennettiin 1913. Kartanon puutarha ja puisto ovat säilyneet samanlaisina kuin ne näkyvät Senaatin 1872 kartassa.

Porkkala oli osa Moskovan välirauhansopimuksen 1944 mukaista Neuvostoliiton tukikohtaa vuoteen 1956. Porkkalan vuokra-ajalla Pikkalan kartano oli osa venäläistä esikuntaa ja saatiin takaisin omistajasuvun haltuun 1956. Rakennuksen sisätiloja kunnostettiin Bertel Gripenbergin suunnitelmin."

3.5 Suuri rantatie

Valtakunnallisen inventoinnin kuvauksen mukaan: "Suuri Rantatie on Hämeen Härkätien ohella Suomen tärkein historiallinen maantieyhteys. Turku ja Viipuri yhdistämään rakennetun Suuren Rantatien parhaiten säilyneistä tieosuuksista voi hyvin hahmottaa keskiaikaisen tien kulkua halki Etelä-Suomen rannikkoalueen. Suuri osa rannikkoa seuraavasta, keskiaikaisten kirkkojen, kartanoiden, satamapaikkojen ja muinaislinnojen kautta kulkevasta tiestä on edelleen käytössä.

[...]

Suuri Rantatie ohittaa Tenholan keskiaikaisen kirkon ja jatkaa kohti Pohjan kirkkoa, missä Rantatiellä on ollut yhteys merelle. Tie muodostaa Billnäsin ruukinraitin. Karjaan taajamassa Suuri Rantatie haarautuu ns. Ylemmän ja Alemman maantien reiteiksi, jotka yhtyvät Siuntion Sunnanvikissä. Ylemmän maantien pohjoinen reitti kulkee pitkin Lohjanharjua Siuntion jokilaaksoon. Raaseporin linnalle johtava ns. Alempi maantie kulkee Inkoossa Snappertunanjoen laaksoa. Fagervikintie on Tiehallinnon valitsema museotie. Teiden yhdyttyä reitti suuntautuu Siuntion Pikkalaan, missä on myös ollut yhteys merelle. Kirkkonummen, Espoon ja Vantaan halki kulkiessaan tie ohittaa pitäjien keskiaikaiset kirkot. Espoonkartanon alueella Mankinjoen ylittää 1770-luvun kivihoivisilta, joka on myös museosilta. Tie kulkee Träskändan kartanon sekä Vantaalla Hämeenkyllän kartanon, Vantaanlaakson ja Backaksen kulttuurimaisemassa sekä Helsingin pitäjän kirkonkylässä.”

Inventointiin liittyvän historiatiedon mukaan: ” Suomen keskeisiä hallinto- ja linnakeskuksia, Turku ja Viipuri, yhdistävä Suuri Rantatie kehittyi Suomen rannikkoa seuraavan merireitin rinnalle tietävästi jo 1300-luvulla. Tärkeimmät kylät ja puolustusvarustukset sijaitsivat jokisuiden ja –laaksojen varsilla, joten tien linjaus muodostui kylästä ja kirkolta toiselle kulkevaksi.

Keskiajalta lähtien tiellä liikkujien majoituksesta, kestityksestä ja kyydityksestä huolehtineista kestikievereista annettiin asetus 1649. Samassa yhteydessä määrättiin ensimmäistä kertaa välimatkapylyväiden pystyttämistä. Suomen ensimmäisen, 1638 perustetun, säännöllisen postilinjan jälkeen Suuri Rantatie oli merkittävä osa Tukholman, Baltian ja Venäjän välistä postireittiä, josta kehittyi 1700-luvulla Pohjoismaiden merkittävin maantieyhteys. Rantatien merkitys liikenteen ja tiedonvälityksen väylänä väheni 1800-luvulla, jolloin uudet keksinnöt, höyrylaivat, lennätin ja rautatie tarjosivat uusia vaihtoehtoja.

Tieosuuksien ja siltojen hoidosta vastasivat pitkään maata omistavat talonpojat, siltojen rakentaminen siirtyi Tukholman Yli-intendentinviraston valvontaan 1776. Valtio otti julkisten teiden rakentamisen vastuulleen 1918. Teiden linjausta oioittiin eri aikoina liikenteen kasvun ja liikennevälineiden kehityttyä, vanhimmat tunnetut oikaisut tehtiin 1700-luvun lopulla ja 1800-luvun puolivälistä lähtien. Autoistuminen lisäsi teiden oikaisua ja leventämistä, ja valtaosa hyvin säilyneistä Rantatien osuuksista jäi syrjään liikenteeltä 1920-1930 -lukujen tienparannuksissa. Suuren Rantatien osia on myös jäänyt uusien teiden ja rakennusten sekä taajama- ja kaupunkirakentamisen alle.”

3.6 Suitian kartano ja Siuntion kirkko

Valtakunnallisen inventoinnin kuvauksen mukaan: ”Suitian kartano ja Siuntion kirkko muodostavat merkittävän maisemassa nähtävän kokonaisuuden, joka kuvastaa keskiajalla vallinnutta kirkon ja maallisen vallan läheistä suhdetta, ja jota täydentää keskiaikaisella paikallaan sijaitseva Siuntion pappila. Valtaneuvos Erik Flemingin rakennuttamat Suitian ja Paraisten Kuitian kivinen asuinkartano ovat vanhimpia parituparakennuksia maassamme. Keskiajan tai 1500-luvun asumisesta kertova rakennuskanta on Suomesta lähes tyystin hävinnyt ja vain puolen tusinaa ylemmän aateliston Hornien tai Flemingien rakennuttamaa kivistä asuinkartanoa on säilynyt todisteena noiden vuosisatojen rakentamis- ja asumistapojen kehityksestä. Suitian kartanolinnan nykyasu on tulosta maassamme harvinaisesta yksityisessä miljöössä 1800-luvun lopulla tehdystä tyylihistoriallisesta restauroinnista.

Kirkkojen itäpuolella harjanteella sijaitsevaan Suitian kartanoon johtaa puukuja. Harmaakivinen päärakennus on peräisin 1540-luvulta. Kartanolinnan pihaa rajaavat sivu- ja piharakennukset ja sen eteläpuolella on puutarha sekä sukuhautoja. Maatalouskeskus on kartanolinnan pohjoispuolella; vanhat talousrakennukset ryhmittyvät yhdeltä sivulta avoimeksi pihaksi. Kartanon pihalla on kivistä ja maasta rakennettu tähtilinnonituksen pienoismalli, jota

on arveltu sotamarsalkka Carl Henrik Wrangelin opetustarkoituksiin teettämäksi. Kartanon länsipuolella on kivisen myllyn raunio 1600-luvulta sekä siihen liittyvän patoaltaan jäännökset.

Kartanolinnan nykyinen asu on 1800-luvun viimeisiltä vuosilta, jolloin sen omistaja August Wrede todennäköisesti omien suunnitelmiensa pohjalta antoi rakennukselle myöhäiskeskiaikaisen ulkoasun torneineen, porraspäätyineen, suippokaarisine ikkuna- ja oviaukkoineen. Pohjakerroksen tuvat muutettiin ritarisaliksi ja asehuoneeksi goottilaisine puupaneleineen ja ikkunanpuitteineen sekä suurine takkauuneineen. August Wreden myöhäiskeskiaikaan viittaava sisustus, jolla on haluttu korostaa Flemingien loiston aikaa ja rakennuksen vanhinta kerrostumaa, on ainoa laatuaan Suomessa.

Keskiaikaisen Siuntion kirkon suorakaiteen muotoisen runkokuoneen länsi- ja itäpäädyssä on niukka tiilikoristelu, sakaristo ja asehuone on purettu. Valkeaksi kalkittu uudempi sakaristo on kirkon itäpäädyssä. Länsifasadissa olevassa pääsisäänkäyntinä on empireportaali. Kolmilaivaisen nelitraveisen kirkkosalin keskilaivassa on tähtiholvit ja sivulaivoissa ristiholvit. Nelikulmaiset pilarit on pyöristetty ja varustettu kapiteeleilla. Holveissa on myöhäiskeskiaikaisia kalkkimaalauksia. Kirkon arvokkaimpaan esineistöön kuuluva kalkkikivinen kastemalja vuodelta 1550 on kartanon rakennustöitä johtaneen kivenhakkaaja Tomas Tomassonin tekemä. Kristoforos-veistoksen kannattama mustaa ebenholtzia ja norsunluuta jäljittelevä saarnastuoli on turkulaisen puuseppä Mathias Reimanin tekemä 1683. Saarnastuolin esikuvana oli Turun tuomiokirkossa ollut, mutta muutamaa vuotta aikaisemmin tulipalossa tuhoutunut saarnastuoli.

Siuntion entinen pappila sijaitsee keskiajalta periytyvällä paikallaan kirkon lähetyvillä, avoimen peltomaiseman ympäröimänä Kirkkojoen ja Pikkanjoen yhtymäkohdassa. Puukujanne reunustaa pappilan sisääntulotietä. Kaksikerroksista pappilaa ympäröi rehevä puisto.

Seudun merkityksestä ja pitkästä asutushistoriasta kertoo kirkon viereinen Skällbergetin rautakautinen tai varhaiskeskiaikainen muinaislinna. Korkealta Krejansbergetiltä länteen avautuvat vauraalle viljelysseudulle tyypilliset avoimet peltonäkymät.”

Inventointiin liittyvän historiatiedon mukaan: ”Siuntion keskeisillä alueilla asutus vakiintui jo 1200-1300-luvuilla. Siuntion seurakunta mainitaan asiakirjalähteissä ensimmäisen kerran 1417. Seurakunnan perustaminen saattaa olla yhteydessä läheiseen suurkartanoon tai se on tavalla tai toisella liittynyt Lohjan emäkirkon alaisuuteen. Keskiajan loppupuolella se on jo ollut itsenäinen seurakunta. Pappila erotettiin tiettävästi Suitian kartanosta seurakunnan muodostamisen yhteydessä. Nykyinen päärakennus valmistui 1814-1817. Puisto sai nykymuotonsa 1800-luvulla.

Suitia mainitaan lähteissä ensimmäisen kerran 1420. Ensimmäinen tunnettu omistaja oli Björn Ragvaldsson. Omistus siirtyi Flemingeille noin 1494. Valtaneuvos, laamanni Erik Flemingin toimesta Suitian kartanon rakennustöiden johtoon kutsuttiin 1541 kivenhakkaaja Tomas Tomasson Tallinnasta. Korkean kellarikerroksen päälle rakennettu kaksikerroksisen linnan pohjakerros käsitti kaksi tupaa eteisen molemmin puolin sekä tornihuoneen portaineen. Toisen kerroksen alkuperäistä huonejärjestystä ei tunneta, mutta sekin lienee käsittänyt kaksi salia eteisineen. Rakennuksen kalkkikiviset ikkunankehukset ja avotakka sekä vesiallas ovat Tomas Tomassonin käsialaa.

Kartanolinnan 1755 ostanut hovimarsalkka Esbjörn Reuterholm ajanmukaisti vanhan, kauan tyhjänä seisoneen ja rappeutuneen linnan. Toinen harmaakivinen kerros purettiin ja korvattiin tiilisellä päätysalilla, sivukäytävän ja huonesarjan käsittäneellä asuinkerroksella. Töitä johti muurarimestari Samuel Berner Turusta, ja kartano oli valmiina 1760-luvun puolivälissä. Kartano sai nykyisen asunsa August Wreden teettämässä ja suunnittelemassa tyylihistoriallisessa restauroinnissa 1800-luvun lopulla.

Wrede-suvun omistuskausi päättyi vararikkoon 1933, jolloin etuosto-oikeutta käyttänyt valtio luovutti Suitian Sotainvalidien Veljesliiton käyttöön. Invalidikotina toimineelle tilalle rakennettiin asuin- ja talousrakennuksia. Helsingin yliopisto sai kartanotilan rakennuksineen haltuunsa 1975 ja käytti Suitiaa maatalouden opetus- ja tutkimustilana vuoteen 2007 asti. Helsingin yliopisto restauroi kartanon päärakennuksen ja piharakennuksen Museoviraston teettämien suunnitelmien mukaisesti 1997-1999. Suitia siirtyi yksityisomistukseen valtion myytyä sen vuonna 2015.

Siuntion kirkko sisältää monien muiden keskiaikaisten kirkkojen tavoin useita rakennusvaiheita. Sen vanhin osa on ollut sittemmin purettu sakaristo. Runkohuoneen myöhemmästä holvauksesta kertoo ullakolla näkyvä pohjoisseinän ikkunan umpeenmuuraus. Kirkon luoteispuolella olevan kellotapulnin pohjakerros on keskiaikainen, sen päällä oleva kolmikerroksinen puutapuli on vuodelta 1729.

Kirkon sakaristona on 1700-luvun loppupuolella rakennettu hautakuori, jonka rakennuttajana oli Suitian kartanon omistaja Christian Reuterholm. Haminan rauhan jälkeen Reuterholmit tyhjensivät kuorin ja siirsivät arkut Strängnäsän tuomiokirkkoon. Vuonna 1823 sattuneen tulipalon jälkeen sakaristo ja asehuone purettiin, kirkon pilarit pyöristettiin ja ikkunat suurennettiin. Uusi sakaristo sisustettiin tyhjäksi jääneeseen Reuterholm-suvun hautakuoriin. Holveissa olevat maalaukset otettiin esille ja restauroitiin 1937. Kirkko korjattiin 1968-1970 arkkitehti Lars Rejströmin johdolla ja 2009 Arkkitehtitoimisto Esa Karhumaan suunnitteleminen mukaan.”

4 Paikallinen rakentamisperintö

4.1 Kylät

Siuntion kunnan kylät ovat pääasiassa olleet luonteeltaan tiiviitä ryhmäkyliä, joissa talot muodostivat yhtenäisen kylätontin, jonka ulkopuolella sijaitsivat tilojen pellot. Ryhmäkylien lisäksi jotkut Siuntion alueen nykyisistä kylistä ovat olleet alun perin suurempien tilojen torppien keskittymiä. Maanviljelystä johtuvan haja-asutuksen vuoksi kyliä on ollut kunnan alueella paljon, ja ne ovat olleet perinteisesti pieniä, 1-3 talon kyliä. Kylätilojen rakennuksia ovat perinteisesti olleet ainakin tupa, navetta ja lato, ja näiden lisäksi mahdollisesti aitat ja pajat.



Kuva 10. Lempansin ja Övitsbyn kylämaisemaa.

4.2 Kartanot

Koska Siuntio sijaitsee Suuren rantatien ja hyvien vesireittien varrella, on kunnasta muodostunut pääasiallisesti kartano- ja suurtilapitäjä. Näiden hyvien liikenteellisten yhteyksien varteen ja viljelylle suotuisiin jokivarsiin ovat sijoittuneet lukuisat alueen keskiaikaiset kartanot. Vanhimmat alueen säilyneet, valtakunnallisesti merkittävät kartanot ovat Suitia ja Sjundby, jotka ovat linnamaisia kivikartanoita. Siuntion nuoremmat kartanot, Störsvik ja Pikkala, sijaitsevat meren läheisyydessä. Näiden suurten kartanokeskusten lisäksi Siuntion alueella on myös monia pienempiä kartanorakennuksia.



Kuva 11. Kartanorakentamista eri vuosisadoilta: Kvarnbyn kartano, Störsvikin golfkartano, Sjundbyn kartano ja Kelan kartano

4.3 Asuinrakennukset

Koska Siuntion alueella on ollut paljon kartanoita ja suurtiloja, ovat ne tuoneet mukanaan myös lukuisia torppia. Kun torpat itsenäistyivät omiksi tiloikseen, näitä torpparakennuksia korotettiin 1920-30 -luvuilla usein mansardikattoisiksi. Tämän lisäksi tiloille saatettiin rakentaa täysin uusi päärakennus. Monet maalaistalojen vanhat hirsirakennukset perustuivat usein paritupapohjaan, jota tarpeen mukaan laajennettiin ja korotettiin. Hirsirakentaminen antoikin luontevan mahdollisuuden asuinrakennusten vaihteittain rakentamiseen. Suurin osa rakennuksista on peiterimavuorattuja ja niissä on kuusiruutuiset

ikkunat. Kuitenkin Siuntion alueella löytyy myös useita esimerkkejä jugend-, empire- ja klassillistiseen tyyliin rakennetuista asuinrakennuksista.



Kuva 12. Norrgårdin mansardikattoinen päärakennus, Ljungbyn jugendtyylinen päärakennus, Tallhedin 1920-30-luvun asuinrakennus, Kilbackan vuoliaiskattoinen torppa, Finnäsin klassillistinen paritupa ja Kanalan alun perin 1800-luvulta oleva päärakennus

4.4 Talousrakennukset

Siuntion viljelyshistorian vuoksi myös suurin osa alueen vanhimmista talousrakennuksista on maanviljelyyn liittyviä rakennuksia kuten hirsiaittoja, luhteja, talleja ja kuivaamoita.

Maitotalouden yleistyessä rakennettiin kunnan alueelle myös paljon navettoja. Vaikka suurin osa muista talousrakennuksista oli rakennettu hirrestä, saattoivat navetat olla hirren lisäksi lohkokivestä, sementti- tai kalkkihiekkatiilestä tai jopa tiilestä tehtyjä. Näiden erilaisten materiaalien sekä joissain tapauksissa myöhemmän rakennusajankohdan vuoksi kunnan alueella on säilynyt paljon vanhoja navettarakennuksia.



Kuva 13. Korpisin hirsiluhti, Högbackan hirsiaitta, Grönkullan lohkokivinavetta ja Kockisin tiilinavetta

4.5 Koulut

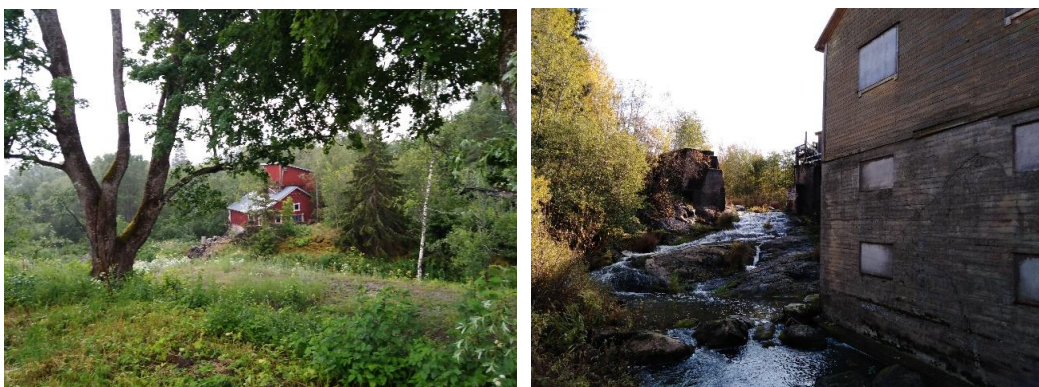
Siuntion kunnan alueelta löytyy useita historiallisia kouluja, joista suurin osa on nykyään asuinrakennuksia. Koulurakennusten piirustukset on monessa tapauksessa laatinut paikallisesti tunnettu rakennusmestari tai arkkitehti, mutta osa kouluista on kuitenkin tehty kansakoulujen piirustustoimiston laatimilla piirustuksilla. Monet koulut ovat aikanaan aloittaneet olemassa olleissa tilakeskuksissa, mutta myöhemmin tilatarpeiden lisääntyessä, kouluille on rakennettu kokonaan uudet rakennukset. Siuntion kouluille tyypillistä on suuri mittakaava, ja L-mallisia, matalampia kansakoulujen piirustustoimiston koulurakennuksia lukuun ottamatta koulut ovat pääasiassa kaksikerroksisia. Nykyhetkellä suurin osa kouluista on hyvin ylläpidettyjä ja kunnostettuja.



Kuva 14. Barrasån koulu, Bäcksin koulu, Svartbäckin koulu ja Näsbyn koulu

4.6 Teollisuusrakennukset

Muihin elinkeinoiniin kuin maatalouteen liittyvät rakennukset ovat Siuntion alueella harvinaisia. Koska kunnan läpi virtaa kuitenkin monia jokia, on alueella ollut mylly- ja sahatoimintaa. Koska näitä teollisia rakennuksia on ollut kuitenkin suhteellisesti vähän ja niitä on ajan saatossa siirretty ja uudistettu, ei niitä ole myöskään säilynyt juurikaan tähän päivään asti.



Kuva 15. Störsbyn ja Kvarnbyn myllyt

4.7 Suojelukohteet

Nykyisen selvitysraportin laatimisen aikaan Siuntion kunnan alueella on yli 120 suojelukohdetta, joista valtakunnallisesti arvokkaita kohteita on kuusi. Yksittäisten asuinrakennusten lisäksi suojeltavia ovat jotkut kyläkokonaisuudet ja niiden maisemat, koulurakennukset, kartanot sekä harvinaisemmat teollisuusrakentamisen kohteet. Osassa näistä aiemmin suojelluista kohteista on kuitenkin kymmenien vuosien aikana tapahtunut niin suuria muutoksia, että ne ovat menettäneet suojelullisia arvojaan. Tämän vuoksi päivitysinventoinnissa käydään läpi nämä aiemmin suojellut kohteet ja määritellään niiden arvot uudelleen nykyhetken valossa.

Katso liite:

Liite 1 Kohdekortit

5 Johtopäätökset

5.1 Arvottaminen

5.1.1 Arvottamisen periaatteet

Esityksen rakennusten arvottamisesta on laatinut Sweco Ympäristö Oy:n arkkitehdit Hanna Ojutkangas ja Maritta Heinilä. Länsi-Uudenmaan maakuntamuseo lausuu arvottamisesta Pikkala-Marsudden osayleiskaavan ja Siuntion yleiskaavan kulttuurihistoriateemakaavan nähtävillä olojen yhteydessä viranomaislausunnoin.

Laissa rakennusperinnön suojelemisesta rakennusten merkittävyyttä arvioidaan rakennushistorian, rakennustaiteen, rakennustekniikan, erityisten ympäristöarvojen tai rakennuksen käytön tai siihen liittyvien tapahtumien kannalta.

Rakennushistoriallisesti tai -taiteellisesti merkittävä kohde saattaa edustaa jotain arkkitehtonista tyyliä tai tyylivaikutteita, jollakin tavalla mielenkiintoista, harvinaista tai tyyppillistä rakennusteknistä ratkaisua tai rakennustyyppiä, tai tietyille ajalle tai sosiaaliryhmälle tyyppillistä rakentamisen tapaa.

Maisemallisesti merkittävässä kohteessa ympäristöarvot ovat tärkeitä. Kohde saattaa olla osa arvokasta ympäristökokonaisuutta, näkyä ympäristöönsä hyvin tai muodostaa oman maisemallisen kokonaisuuden. Yksittäinen rakennus voi olla maisemallinen kiintopiste tai kohteella voi olla merkitystä osana ajallisesti tai tyyllillisesti kerroksellista kokonaisuutta.

Historiallisesti merkittäviksi luokiteltuihin kohteisiin liittyy tapahtuma- tai henkilöhistoriaa tai ne voivat edustaa tiettyä asutushistoriaa tai yhteiskunnan kehityksen vaihetta. Kohde voi liittyä esim. koululaitoksen, yhdistyksen, ja seurojen historiaan, teollisuus- tai taloushistoriaan, elinkeinoin, uskonnonharjoittamiseen, tapoihin tai henkilöhistoriaan. Arvotetut kohteet on esitetty kohdekorteilla, jotka ovat tämän raportin liitteenä.

Arvottamisessa inventointikohteille annettiin kussakin kategoriassa pisteitä välillä 1-3, minkä jälkeen kohteet lajiteltiin pistemäärän mukaisesti joko luokkaan 1 (kokonaispisteet 6-9, paikallisesti arvokkaat suojelukohteet) tai luokkaan 2 (kokonaispisteet 1-5, muut paikalliset arvokohteet).

Alla olevassa taulukossa on esitetty arvotuspisteiden määräytyminen:

Arvot	3 pistettä
Historiallinen	<ul style="list-style-type: none"> Hyvin ominaispiirteensä säilyttäneet vuosisatoja vanhojen maatilojen ja kartanoiden asuin- ja talousrakennukset. Kunnan kehityshistorian kannalta olennaiset rakennukset tai rakennuskokonaisuudet.
Rakennushistoriallinen	<ul style="list-style-type: none"> Arkkitehtonisesti erittäin huomionarvoiset kohteet. Rakennushistoriallisesti vanhat kohteet.
Maisemallinen	<ul style="list-style-type: none"> Osa paikallista kulttuurimaisemaa olevat hyvin säilyneet maatalojen ja kartanoiden rakennuskokonaisuudet. Maisemanäkymän kiintopisteet, jotka ovat hyvin säilyneet. Osa kylien aluekokonaisuutta olevat hyvin säilyneet rakennukset.
Arvot	2 pistettä
Historiallinen	<ul style="list-style-type: none"> Hyvin säilyneet, mutta vähemmän arvokkaat maatala- ja kartanohistoriaa ilmentävät kokonaisuudet. Henkilöhistoriallisesti keskeiset kohteet. Paikallisten alueiden kehityshistorian kannalta merkittävät rakennukset tai rakennuskokonaisuudet (kuten koulut).
Rakennushistoriallinen	<ul style="list-style-type: none"> Kunnan alueella harvinaiset tai edustavat kohteet, joista on tunnistettavissa edelleen alkuperäiset ominaispiirteet. Hyvin säilyneet ja paikallista rakentamisperinnettä edustavat yksittäiskohteet (kuten talousrakennukset).
Maisemallinen	<ul style="list-style-type: none"> Osa paikallista kulttuurimaisemaa olevat rakennuskokonaisuudet, joissa uudisrakentaminen ei ole vaikuttanut merkittävästi alkuperäiseen kokonaisuuteen. Osa maisemakokonaisuutta olevat yksittäiskohteet, joilla ei yksinään maisemallista arvoa.
Arvot	1 piste
Historiallinen	<ul style="list-style-type: none"> Alkuperäisestä voimakkaasti muuttunut, mutta kunnan kehityshistorian kannalta keskeinen rakennus tai rakennuskohde.
Rakennushistoriallinen	<ul style="list-style-type: none"> Huonokuntoinen tai voimakkaasti muuttunut mutta arkkitehtonisesti merkittävä kohde.
Maisemallinen	<ul style="list-style-type: none"> Huonokuntoiset maisemalliset kiintopisteet tai kokonaisuudet. Voimakkaasti muuttuneet maisemalliset kokonaisuudet, joissa alkuperäiset piirteet ovat vaikeasti erotettavissa.

5.1.2 Selvitysalueen arvot

Siuntion alueen useassa arvokohteessa on yhtymäkohtia alueen maanviljelykseen ja sen kehittämiseen. Historiallisten kartanoiden myötä syntyneitä torpparakennuksia on säilynyt vain vähän, mikä nostaa entisestään säilyneiden torppien arvoa. Osa torpparakennuksista on saanut uuden ilmeen 1920-30 -luvulla, mutta tällä aikakaudella rakennettiin myös monia täysin uusia asuinrakennuskohteita, joissa näkyy Siuntion kunnan asuinrakentamiselle ominaisia piirteitä kuten mansardikatto tai korkea satulakatto sekä peiterima- tai vaihteleva vuoraus. Monessa rakennuksessa on myös jugendpiirteitä, kuten jugendikkunat, tai klassillistisia piirteitä, kuten päätykolmioita. Siuntion kunnan alueen koulurakentaminen on ollut myös historiallisesti ja arkkitehtonisesti tärkeää. Alueen monet koulurakennukset ovat suuria ja arkkitehtonisesti näyttäviä kohteita. Maisemallisesti arvokkaita kohteita ovat alueen monet kylät ja Suuren Rantatien varrelle rakennetut asuinrakennukset. Henkilöhistorialliset kohteet alueella liittyvät suurimmaksi osaksi Aleksis Kiven oleskeluun Siuntion kunnassa, mutta muutamat kohteet nousevat esiin Miina Sillanpään ja hänen säätionsä vuoksi. Kunnassa harvinainen teollisuusrakentaminen nousee arvokkaaksi sen vähäisen määrän takia.

Siuntion kunnan rakennetun kulttuuriympäristön uhkana on kohteiden autoituminen ja ylläpidon puute, jolloin niiden säilyminen tulevaisuuteen on epävarmaa. Joissain tapauksissa on kuitenkin kyseessä päinvastainen ongelma, jossa rakennuskohteet kunnostetaan niin voimakkaasti, että niiden arvokkaita piirteitä ei enää erota. Tämän vuoksi korjausrakentamisen ohjeistus on tärkeää arvokkaan rakennusperinnön säilyttämiseksi. Suojeltavien rakennusten osalta korjaustoimenpiteisiin ryhdyttäessä on oltava yhteydessä museoviranomaiseen kohteeseen sopivien korjaus- ja ennallistamisohjeiden saamiseksi.

5.2 Suositukset

Aiemmasta inventoinnista 10 kohdetta ei enää ollut olemassa ja kuusi kohdetta olivat jo valmiiksi valtakunnallisesti merkittäviä rakennettuja kulttuuriympäristöjä tai lailla suojeltuja. Jäljellä jääneiden inventointikohteiden arvottamisessa lajiteltiin 73 kohdetta luokkaan 1 ja 67 kohdetta luokkaan 2. Luokan 1 kohteet suositellaan suojeltaviksi kaavassa, kun taas luokan 2 kohteet suositellaan määrittelemään arvokohteiksi, joita koskevista toimenpiteistä tulee kuulla museoviranomaisia ja joita ei saa purkaa ilman lupaa. Luokan 1 kohteiden suodaan säilyvän hyvin ylläpidettynä sekä kunnostettuina mahdollisimman pitkälle nykyisessä tilassaan, mutta luokan 2 kohteissa on mahdollista tehdä jonkinasteisia muutoksia. Huomioitavaa on kuitenkin, että myös luokan 2 kohteiden muutosten suositellaan olevan kuitenkin entistäviä eikä kohteita merkittävästi alkuperäisistä edelleen vieraannuttavia. Selvitysraportin kohdekorteissa on määritelty kohdekohtaisesti suojeltavat rakennukset, aluekokonaisuudet tai maisemakokonaisuudet. Kyseisillä suosituksilla ja luokittelulla pyritään takaamaan Siuntion kunnan rakennetun kulttuuriperinnön säilyminen mahdollisimman laajasti. Osittainen vanhojen suojelumerkintöjen lieventäminen lisäisi todennäköisesti suurempia muutoksia suojelukohteisiin, mutta se toisaalta myös takaisi kohteiden käytön jatkumisen ja täten myös itse rakennetun kulttuuriperinnön säilymisen pidemmälle tulevaisuuteen.

Tampere, 15. tammikuuta 2021

Sweco Ympäristö Oy

Maritta Heinilä
Osastopäällikkö
Arkkitehti, YKS-506

Hanna Ojutkangas
Kaavoitusarkkitehti
Arkkitehti