

SIUNTION KUNNAN TEEMAYLEISKAAVA

20602342

SELOSTUS (MRL 63§)



20.1.2020, TARK. 6.3.2020



Sisällysluettelo

| | | |
|----------|--|-----------|
| 1 | JOHDANTO | 4 |
| 2 | SUUNNITTELUALUE | 5 |
| 3 | LÄHTÖKOHDAT, SELVITYKSET JA AIEMMAT SUUNNITELMAT | 5 |
| 3.1 | Selvitykset | 5 |
| 3.1.1 | Aikaisemmin laaditut selvitykset | 5 |
| 3.1.2 | Yleiskaavatyön yhteydessä laaditut selvitykset | 6 |
| 3.2 | Kaavoitustilanne | 6 |
| 3.2.1 | Maakuntakaavoitus | 6 |
| 3.2.2 | Uusimaa-kaava 2050 | 8 |
| 3.2.3 | Yleiskaavoitus | 10 |
| 3.2.4 | Asemakaavoitus | 12 |
| 3.2.5 | Ranta-asemakaavoitus | 12 |
| 3.3 | Siuntion kuntastrategia | 14 |
| 3.4 | Maankäytön kehityskuva | 14 |
| 3.5 | Maapoliittinen ohjelma | 16 |
| 3.6 | Rakennusjärjestys | 17 |
| 3.7 | Pohjakartta | 17 |
| 3.8 | Maanomistus ja kiinteistöjako | 18 |
| 3.9 | Liikenne | 18 |
| 3.9.1 | Liikenneverkko | 18 |
| 3.9.2 | Jalankulku ja pyöräily | 18 |
| 3.9.3 | Joukkoliikenne | 18 |
| 3.9.4 | Liikenneturvallisuus | 22 |
| 3.9.5 | Kantatien 51 parantaminen välillä Kirkkonummi – Inoon raja, Kirkkonummi ja Siuntio | 23 |
| 3.9.6 | Henkilöliikennetutkimus 2016 | 23 |
| 3.9.7 | Liikennettä koskevat selvitykset ja aineistot | 23 |
| 3.9.8 | Kantatien 51 parantaminen välillä Kirkkonummi – Inoon raja, Kirkkonummi ja Siuntio | 23 |
| 3.10 | Luonnonympäristö ja maisema | 24 |
| 3.10.1 | Luonnonympäristö | 24 |
| 3.10.2 | Maisema | 26 |
| 3.10.3 | Arvokkaat kallioalueet | 31 |
| 3.10.4 | Pohjavedet | 31 |
| 3.11 | Rakennettu ympäristö ja arkeologinen kulttuuriperintö | 32 |
| 4 | ALUSTAVAT TAVOITTEET | 33 |
| 4.1 | Yleiskaavan sisältö- ja oikeusvaikutukset | 33 |
| 4.2 | Teema A: Liikenne ja kevyen liikenteen väylät | 35 |

| | | |
|----------|--|-----------|
| 4.3 | Teema B: Arvokkaat kallioalueet | 35 |
| 4.4 | Teema C: Kulttuurihistorialliset alueet | 35 |
| 4.5 | Teema D: Luonnon ja ympäristön suojelu | 35 |
| 5 | YLEISKAAVA JA SEN PERUSTELUT | 36 |
| 5.1 | Teema A: Liikenne ja kevyen liikenteen väylät | 36 |
| 5.1.1 | Joukkoliikenteen kehittäminen | 36 |
| 5.1.2 | Jalankulun ja pyöräilyn kehittäminen | 37 |
| 5.1.3 | Liikenteen kehittämisalue | 38 |
| 5.1.4 | Kantatien 51 aluevaraussuunnitelman toteuttaminen | 38 |
| 5.1.5 | Störsvikenin satama ja Pikkalanlahden veneväylä | 38 |
| 5.2 | Teema B: Arvokkaat kallioalueet | 39 |
| 5.3 | Teema C: Kulttuurihistorialliset alueet | 42 |
| 5.3.1 | Valtakunnallisesti merkittävät kulttuuriympäristön kohteet | 42 |
| 5.3.2 | Suojeltavat rakennukset tai aluekokonaisuudet | 43 |
| 5.3.3 | Arkeologinen kulttuuriperintö | 44 |
| 5.4 | Teema D: Luonnon ja ympäristön suojelu | 44 |
| 6 | VAIKUTUSTEN ARVIOINTI | 48 |
| 6.1 | Alue- ja yhdyskuntarakenne | 48 |
| 6.2 | Liikenne | 49 |
| 6.3 | Yhdyskunta- ja energiatalous | 49 |
| 6.4 | Luonto ja luonnonvarat | 49 |
| 6.5 | Maisema, taajamakuva, kulttuuriperintö ja rakennettu ympäristö | 50 |
| 6.6 | Ihmisten elinolot ja elinympäristö | 51 |
| 6.7 | Kestävä kehitys | 51 |
| 7 | TOTEUTTAMINEN | 52 |
| 7.1 | Oikeusvaikutteisen yleiskaavan merkitys | 52 |
| 7.2 | Yksityiskohtainen suunnittelu | 53 |
| 7.3 | Vaiheittaisuus, epävarmuustekijät | 53 |
| 7.4 | Seuranta | 53 |
| 8 | KAAVAN VAIHEET JA OSALLISTUMINEN | 53 |
| 8.1 | Aloitukset | 53 |
| 8.2 | Luonnosvaihe (10/2019-03/2020) | 53 |
| 8.3 | Ehdotusvaihe (04-09/2020) | 54 |
| 8.4 | Hyväksyminen | 54 |
| 8.5 | Osalliset | 54 |
| 8.6 | Tiedottaminen | 55 |
| 9 | LISÄTIEDOT | 55 |

1 JOHDANTO

Siuntion yleiskaava rakentuu vaiheittain kunnan teknisen lautakunnan päätöksen mukaisesti tarkasteltavista yleiskaavateemoista:

- A. Liikenne ja kevyen liikenteen väylät
- B. Arvokkaat kallioalueet
- C. Kulttuurihistorialliset alueet
- D. Luonnon- ja ympäristön suojelu
- E. Hajarakentaminen
- F. Viherverkko
- G. Kuntarakenne = taajamat

Tämä selostus koskee 20.1.2020 valmistuneiden teemojen A.-D. kaavakarttoja.

Siuntion yleiskaava laaditaan maankäyttö- ja rakennuslain (MRL) 42 §:n mukaiseksi oikeusvaikutteisiksi koko kuntaa koskevaksi yleiskaavaksi. Yleiskaavan tavoitteena on ohjata maankäytön suunnittelua ja rakentamista koko suunnittelualueella. Asemakaavoitettulla alueella rakentamista ohjaa asemakaava. Yleiskaavan ratkaisut johtavat uusiin asemakaavoihin ja asemakaavojen muutoksiin erityisesti maantiemuutosten vaikutusalueella.

Yleiskaavan tehtävänä on täsmentää valtakunnallisia alueidenkäyttötavoitteita sekä tarkentaa maakuntakaavan aluevarauksia. Kaavan päämääränä on toimivan, kestävän ja taloudellisen liikkumisympäristön syntyminen sekä kulttuuri-, ympäristö- ja luonnonarvojen turvaaminen.

Liikenne-teeman yleiskaava kumoaa ja korvaa kaikki voimassa olevien osayleiskaavojen liikennejärjestelmää koskevat merkinnät ja määräykset, kuten:

- Aluevaraukset: Venesatama (LV, LV-1)
- Viivamerkinnot: kantatie, seudullinen pääväylä, seututie, pääkatu, alueellinen pääväylä, kokoojaväylä, kokoojakatu, pääsytie, tonttikatu, tonttikadun liittymä, ohjeellinen liittymä, rautatie, ulkoilureitti, ohjeellinen ulkoilureitti, kevyenliikenteen reitti, ohjeellinen kevyen liikenteen reitti, kevyen liikenteen yhteys, huolto-, ulkoilu- ja virkistysyhteys ja ohjeellinen polkuyhteys
- Kohdemerkinnät: Venevalkama

Kallio-teeman yleiskaava kumoaa ja korvaa kaikki voimassa olevien osayleiskaavojen kallioita ja pohjavesiä koskevat merkinnät ja määräykset, kuten:

- Osa-alueet: vedenhankinnalle tärkeä pohjavesialue, yhdyskunnan vedenhankinnalle tärkeä pohjavesialue, vedenhankintaan soveltuva pohjavesialue, pohjavesialue ja muu pohjavesialue
- Alueen lisämerkintä: /sk arvokas kallioalue.

Kulttuurihistoria-teeman yleiskaava kumoaa ja korvaa kaikki voimassa olevien osayleiskaavojen kulttuurihistoriaa koskevat merkinnät ja määräykset, kuten:

- Alueet ja osa-alueet: Rakennuslainsäädännön nojalla suojeltava alue, valtakunnallisesti arvokas rakennettu kulttuuriympäristö, kulttuurimaisema, /s-alue jolla ympäristö rakennuksineen säilytetään, kulttuurihistoriallisesti tai maisemakuvallisesti arvokas ympäristö
- Viivamerkinnot: historiallinen tie

- Kohdemerkinnät: rakennuslain tai rakennussuojelulain nojalla suojeltu tai suojeltavaksi tarkoitettu kohde, muinaismuistolain nojalla suojeltu kohde, kulttuurihistoriallisesti merkittävä rakennus joka tulisi säilyttää

Luonto-teeman yleiskaava kumoaa ja korvaa voimassa olevien osayleiskaavojen seuraavat merkinnät ja määräykset;

- Alueet ja osa-alueet: Luonnonsuojelualue, säilytettävä luontoalue, suojeltava alueen osa, luonnonmonimuotoisuuden kannalta erityisen tärkeä alue, luonnonmonimuotoisuuden kannalta tärkeä alue, alueen osa jolla on ympäristö arvoja, jättäen voimaan sl-kohteet määräyksineen sekä Pikkala-Marsudden osayleiskaavan luontoa koskevat merkinnät ja määräykset.

2 SUUNNITTELUALUE

Teemayleiskaavojen alue käsittää koko Siuntion kunnan alueen. Alueelle on tarkoitus laatia oikeusvaikutteinen yleiskaava, jota käsitellään neljän eri teeman kannalta: liikenne ja kevyen liikenteen väylät, arvokkaat kallioalueet, kulttuurihistorialliset alueet sekä luonnon ja ympäristön suojelu. Alue rajoittuu Inkoon, Lohjan, Vihdin ja Kirkkonummen kuntarajoihin. Alueen pinta-ala on noin 266 km².

3 LÄHTÖKOHDAT, SELVITYKSET JA AIEMMAT SUUNNITELMAT

3.1 Selvitykset

3.1.1 Aikaisemmin laaditut selvitykset

Yleiskaavatyön lähtötietoina on käytetty seuraavia aiemmin laadittuja selvityksiä:

- Maisema-aluetyöryhmän mietintö II, arvokkaat maisema-alueet (Ympäristöministeriö, 1993)
- Muinaisjäännösrekisteri (Museovirasto)
- Siuntion kunnan arkeologinen inventointi, Museovirasto/ Vesa Laulumaa, 2014
- Pikkala Marseudden Kloviken- Pattuviken alueen muinaisjäännösinventointi, Mikroliitti 2009
- Siuntion kunta, Ympäristö- ja maisemaselvitys, Maa ja Vesi Oy, 1994
- Siuntion kulttuuriympäristöohjelma, Ympäristöministeriö, 1999
- Valtakunnallisesti merkittävät rakennetut kulttuuriympäristöt RKY (Museovirasto, 2009)
- Missä maat on mainiommat – Uudenmaan kulttuuriympäristöt, Uudenmaan liiton julkaisuja E176-2016, 2016
- Tien päällä, Uudenmaan kulttuurihistoriallisesti arvokkaat tiet ja reitit, Uudenmaan liiton julkaisuja E 132-2014, 2014
- Siuntion Marseuddenin vesikasvillisuus ja linnustaselvitys sekä Båtvikenin saarien luonnonsuojelualueen kalastus selvitys NORDIS-koeverkkokalastuksella, Ympäristötutkimus Yrjölä Oy/ Elina Vaskelainen, Rauno Yrjölä, Kala- ja vesitutkimus/ WSP LT-konsultit Oy Ari Haikonen, Sauli Vatanen, 2006
- Siuntion Marseuddenin luontoselvitykset 2010, Ympäristötutkimus Yrjölä/Kirsi Jokinen, Rasmus Karlsson, Nina Hagner-Wahlsten, 2010

- Marseuddenin liito-oravaselvitys, Ympäristötutkimus Yrjölä Oy/Sirkka-Liisa Helminen, 2010
- Etelä-Siuntion maisemaselvitys osayleiskaavaa varten, Ramboll Finland Oy, 2016
- Etelä-Siuntion osayleiskaava-alueen luontoselvitys, Ramboll Finland Oy, 2016
- Ranta-asemakaavan luonto- ja maisemaselvitys, Maanmittari Oy Öhman/ Mikko Siitonen, 2018
- Kantatien 51 parantaminen välillä Kirkkonummi- Inkoon raja, aluevaraussuunnitelma, A-Insinöörit 2017
- Kantatien 51 liittymäratkaisut Siuntio kohdalla, liikenneselvitys, Sito Oy 2012
- Kt 51 Båtvikin alueen liikennejärjestelyt, Kirkkonummi ja Siuntio, toimenpideselvitys, A-Insinöörit Civil Oy 2019
- Kt 51 Kirkkonummi – Inkoo, toimenpiteiden vaiheistusselvitys, A-Insinöörit Civil Oy 2019
- Kt 51 suunnitelmakartat, A-Insinöörit Civil Oy 2017
- MATTI- rekisteri (ELY-keskus)
- Geologisen tutkimuskeskuksen aineisto (GTK)

3.1.2 Yleiskaavatyön yhteydessä laaditut selvitykset

Yleiskaavatyön yhteydessä laaditut erillisselvitykset:

- Rakennetun kulttuuriympäristön inventointi, Sweco Ympäristö Oy 2019
- Pikkala.Marsudden alueen luontoselvitys, Sweco Ympäristö Oy 2019
- Pikkalanjoen Natura-arvio, Sweco Ympäristö Oy 2019
- Siuntio, Marseudden Mahdollisen röykkiön arkeologinen koekaivaus 2019, Mikroliitti Oy 2019

3.2 Kaavoitustilanne

3.2.1 Maakuntakaavoitus

Uudenmaan maakuntakaava on vahvistettu ympäristöministeriössä 8.11.2006.

Länsi-Uudenmaalle kohdistuvasti sitä on täydennetty myöhemmin seuraavasti:

1. vaihemaakuntakaava, lainvoimaiseksi 2012:

Vaihemaakuntakaava käsitteli seuraavia aiheita: jätehuollon pitkän aikavälin aluetarpeet, kiviaineshuollon alueet, moottoriurheilu- ja ampumarata-alueet, liikenteen varikot ja terminaalit sekä laajat yhtenäiset metsätalousalueet.

2. vaihemaakuntakaava, lainvoimaiseksi 2016:

Vaihemaakuntakaava käsitteli seuraavia aiheita: toimiva ja kestävä yhdyskuntarakenne, rakennetta tukeva liikennejärjestelmä, kaupan palveluverkko sekä maakunnallinen kyläverkko.

4. vaihemaakuntakaava, lainvoimaiseksi 2017:

Vaihemaakuntakaava käsitteli seuraavia aiheita: elinkeinot ja innovaatiotoiminta, logistiikka, tuulivoima, viherrakenne sekä kulttuuriympäristöt.

Parhaillaan vireillä on kokonaismaakuntakaavan päivitys, Uusimaakaava 2050, joka on käynnistynyt vuonna 2016.

Voimassa olevien maakuntakaavojen aluevaraukset ja muu sisältö toimivat lähtökohtina Siuntion teemayleiskaavan laadinnassa.

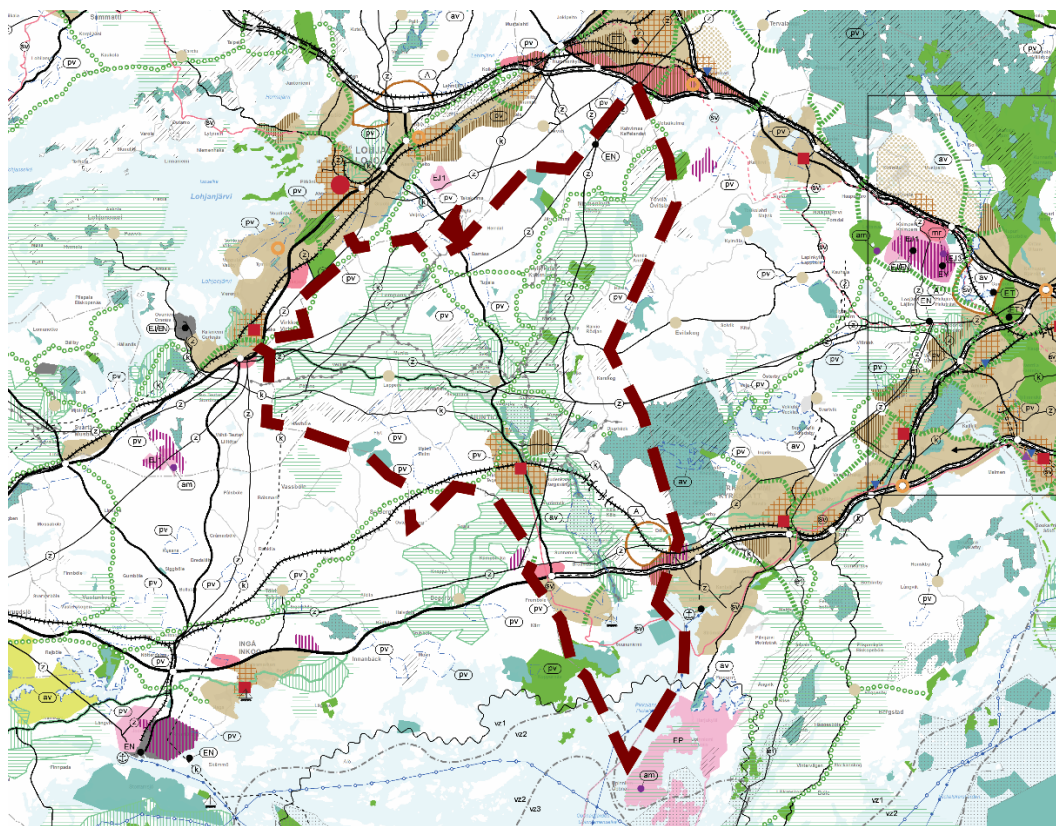
Maakuntakaavojen yhdistelmästä Siuntiota koskevat keskeisimmät merkinnät ovat:

Siuntion asemanseutu ja Störsvik taajamina

Siuntion kirkonkylä ja Lappers kylinä

Työpaikka-alueena Sunnanvikin työpaikka-alue sekä Rannikotiehen tukeutuva työpaikka- ja yritysalue

- Luonnonsuojelualueina Risubackan lehto, Lakiasuo, Kurjen Suursuo, Lammaskallion luonnonsuojelualue, Luntoberget, Grodträsket, Kvarnbyn lehto, Flytträsket Tjärnmossen, Sjundby, Tjusträsk, Tjusträsk 2, Långträskin metsä, Meiko-Lapträsk, Pikkalanjoki, Kvarnträsk, Tjuvholmen ja Stora Tallholmen
- Natura 2000 -verkostoon kuuluvina tai ehdotettuina alueena Siuntionjoki sisältäen Tjusträskin ja Vikträskin
- Virkistysalueina Näsbyn, Storängenin, Backabergetin, Vikträskin, Rasenbergenin sekä Kvarnmossenin alueet
- Valtakunnallisesti arvokas maisema-alue
- Maakunnallisesti merkittävät kulttuuriympäristöt
- Valtakunnallisesti merkittävät rakennetut kulttuuriympäristöt
- Arvokkaat harjualueet tai muut geologiset muodostumat
- Raideliikenteeseen tukeutuva taajamatoimintojen kehittämisen kohdealue Böle
- Pohjavesialueet (pv-rajaus) sekä vedenhankinnan kannalta arvokkaat pintavesialueet (av-rajaus)
- Siirtoviemäri (sv), voimajohdot (z), maakaasun runkoputki (k) ja energiahuollon alue (EN)
- Puolustusvoimien melualue (me-pu)
- Vierassatama ja laivaväylä
- Päärata
- Ulkoreitistöä ja viheryhteystarve

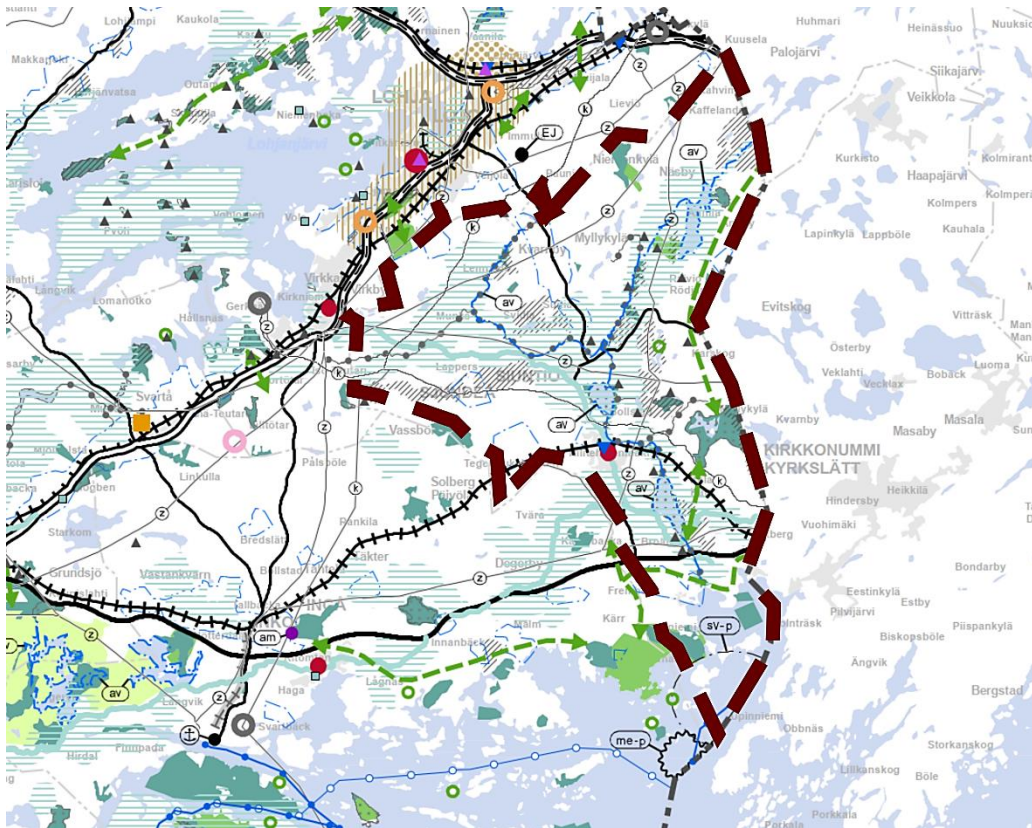


Kuva 1. Ote Uudenmaan hyväksytyjen maakuntakaavojen yhdistelmästä, YK alerajaus punaisella.

3.2.2 Uusimaa-kaava 2050

Uudenmaan maakuntakaavan uudistus UUSIMAA-KAAVA 2050 on käynnistynyt. Maakuntakaavan kokonaisuus tehdään kaksiportaisena. Kaava koostuu yleispiirteisestä pitkän aikavälin rakennekaavasta ja sitä tarkentavista seutukohtaisista vaihemaakuntakaavoista. Vaihemaakuntakaavat laaditaan Helsingin seudulle, Itä-Uudellemaalle ja Länsi-Uudellemaalle. Kokonaisuutta ohjaa Uudenmaan kattava yleispiirteinen rakennesuunnitelma. Tullessaan voimaan Uusimaa-kaava 2050 korvaa nyt Uudellamaalla voimassa olevat maakuntakaavat, lukuun ottamatta 4. vaihemaakuntakaavan tuulivoiman ratkaisua. 4. Vaihemaakuntakaavassa esitetyt tuulivoimaratkaisut eivät koske osayleiskaavan aluetta. Uusimaa-kaavan ehdotus on ollut nähtävillä Uudenmaan liiton verkkosivuilla ja toimistolla sekä Uudenmaan kunnissa 8.10.–8.11.2019. Palautteiden pohjalta kaava on tarkoitus viimeistellä maakuntavaltuuston hyväksyttäväksi keväällä 2020.

Uudenmaan rakennesuunnitelma on oikeusvaikutukseton, seutujen kaavoja ohjaava taustavisio. Rakennesuunnitelmassa Siuntio sijaitsee 2. vaiheen joukkoliikenteen ja maankäytön kehityskäytävän varrella.



Kuva 2. Ote Uusimaa-kaava 2050 ehdotusvaiheesta (2019 syksy), YK-alue rajaus punaisella.

Länsi-Uudenmaan vaihemaakuntakaavan ehdotuksessa Siuntion keskustaajama on osoitettu keskustatoimintojen alue, pieni keskus -merkinnällä (punainen pallo). Muita merkintöjä ovat:

- Kt. 51 (Rannikkotie) on osoitettu maakunnallisesti merkittäväksi tieksi
- Rantarata on osoitettu päärata-merkinnällä
- yli 50 hehtaarin kokoiset yleiseen virkistykseen ja ulkoiluun tarkoitettut alueet, jotka sijaitsevat pääsääntöisesti valtion, kuntien tai Uudenmaan virkistysalueyhdistyksen omistamilla tai hallinnoimilla alueilla on osoitettu vihreällä aluevarausmerkinnällä, kuten mm. Kopparnäs-Störsvikin ulkoilualue
- Arvokkaat geologiset muodostumat
- Viheryhteyksien kehittämistarvemerkinnällä on osoitettu maakunnallisesta ekologisesta ja virkistyksellisestä verkostosta ne yhteydet, joiden toteuttaminen edellyttää muusta maankäytöstä johtuvaa yhteensovittamista. Merkintä ei osoita yhteyden tarkkaa sijaintia eikä määritä yhteyden leveyttä maastossa. Kaavamääräyksen mukaan yksityiskohtaisemmassa suunnittelussa on turvattava, että merkinnällä osoitettu yhteydet säilyy tai toteutuu tavalla, joka turvaa lajiston liikkumismahdollisuudet, virkistys- ja ulkoilumahdollisuudet sekä ylläpitää maisema- ja luontoarvoja. Viheryhteyden tarkkaa sijaintia ratkaistaessa on selvítettävä, että yhteydellä on edellytykset toimia osana laajempaa ekologista ja virkistyksellistä verkostoa.

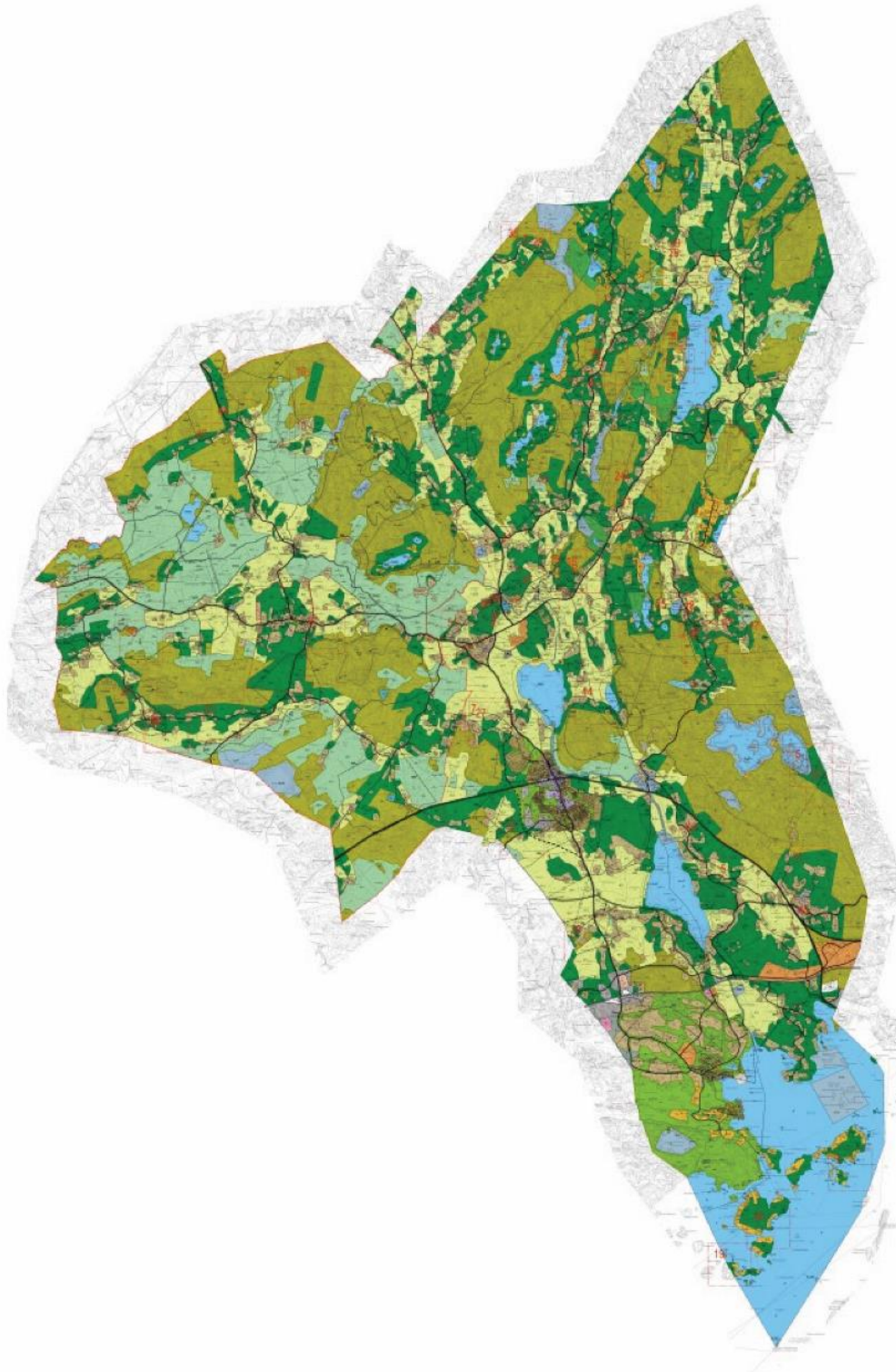
- Luonnonsuojelualueet on esitetty turkoosilla värillä
- Natura 2000- verkostoon liittyvät alueet on osoitettu harmaalla piste rasterilla ja viivamainen alue (joki) harmaalla palloviivalla
- Kulttuuriympäristön tai maiseman vaalimisen kannalta tärkeinä alueina on osoitettu Valtakunnallisesti ja/tai maakunnallisesti merkittävät rakennetun kulttuuriympäristön kohteet (kuten Degerbyn-Pikkalanjoen-Palojoen kulttuurimaisema sekä Kabanovin tykkitie)
- Voimalinjat viivamerkinnällä z
- Vedenhankinnan kannalta arvokas pintavesialue (Siuntionjoki-Kirkkojoki ja Störsvik-Timalabergen) on osoitettu sinisellä pistekatkoviivalla ja merkinnällä av
- Pohjavesialueet on osoitettu sinisellä pistekatkoviivalla
- Suojavyöhyke on kunnan eteläosassa merkinnällä sv-p ja mustalla pistekatkoviivalla

3.2.3 Yleiskaavoitus

Aluetta koskevat seuraavat osayleiskaavat:

- Länsi-Siuntion osayleiskaava, vahvistettu 3.4.1996
- Lappers osayleiskaava, vahvistettu 19.11.1993
- Pohjois-Siuntion osayleiskaava, vahvistettu 5.11.1993
- Siuntion keskustan osayleiskaava, vahvistettu 13.12.1993
- Lapträskin osayleiskaava, vahvistettu 20.12.2002
- Kaakkois-Siuntion osayleiskaava, vahvistettu 7.2.1994
- Störsvik osayleiskaava, hyväksytty 29.12.2005, ei vahvistettu

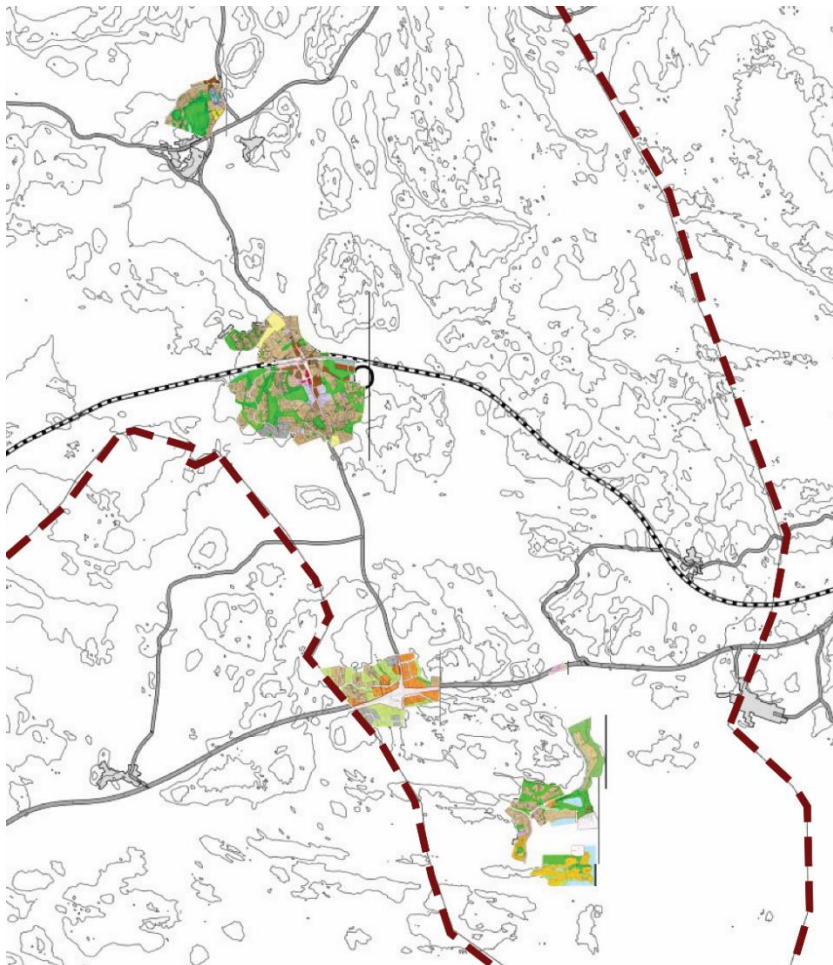
Pikkala-Marsudden osayleiskaava 2040 on ehdotusvaiheessa.



Kuva 3. Siuntion kunnan voimassa olevien osayleiskaavojen yhdistelmä.

3.2.4 Asemakaavoitus

Yleiskaavan alueella on voimassa asemakaavoitettuja alueita Siuntion kirkonkylän alueella, Kuntakeskuksen alueella, Sunnavikin alueella sekä Störsvikin alueella. Asemakaavan laadinta Pikkala-Marsuddenin alueelle on vireillä ja sen on tarkoitus edetä osayleiskaavatyön hyväksymisen jälkeen.

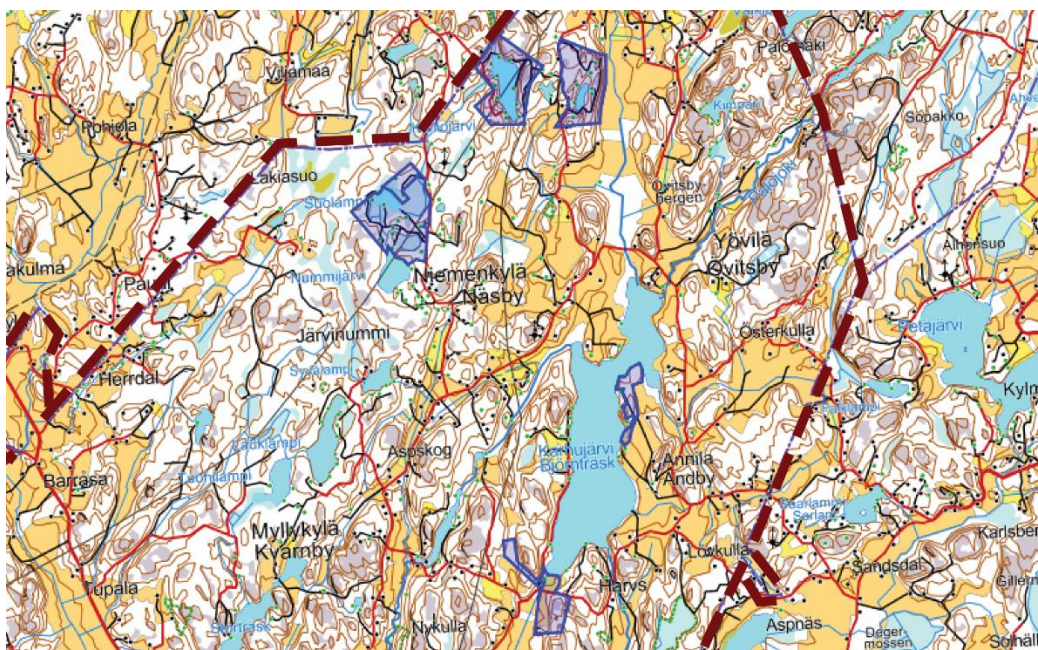


Kuva 4. Asemakaavat suunnittelualueella, YK-alue rajausta punaisella.

3.2.5 Ranta-asemakaavoitus

Kaava-alueen ranta-alueille on laadittu ranta-asemakaavoja yhteensä kahdeksan kappaletta. Kaavat sijaitsevat seuraavien vesistöjen rannoilla:

- Suolampi/Nummijärvi, 2 kpl
- Kalliojärvi, 1 kpl
- Bränträsk, 1 kpl
- Karhujärvi, 2 kpl
- Pikkalanlahti/Pikkalanselkä, 2 kpl



Kuva 5. Ranta-asemakaava-alueiden sijainti kaava-alueen pohjoispuolella, YK-aluerajaus punaisella.



Kuva 6. Ranta-asemakaava-alueiden sijainti kaava-alueen eteläpuolella, YK-aluerajaus punaisella.

3.3 Siuntion kuntastrategia

Siuntion kunnan strategia hyväksyttiin 2010 talousarvion osana. Strategian tavoitteet tähtäävät näkemykseen (=visio), minkälainen Siuntion tulee olla vuonna 2030. Vuosittain talousarvion yhteydessä valtuusto hyväksyy toiminnalliset tavoitteet, jotka ohjaavat kehitystä strategisten tavoitteiden toteutumiseksi. Kunnan päivittäistä toimintaa ohjaavat arvot. Strategian päivitystä valmisteltiin valtuustokauden vaihtuessa syksyllä 2017 ja se hyväksyttiin valtuuston kokouksessa 13.11.2017 § 185.

Siuntion visio 2030

Siuntio on luonnonläheinen, elinympäristöltään turvallinen ja elävästi kaksikielinen kunta sekä osa metropolialuetta. Se tarjoaa asukkaalle, henkilöstölle ja yrityksille kestävän sekä laadukkaan asuin- ja toimintaympäristön.

Strategiset tavoitteet

- 1.Vireä ja kasvava kunta
- 2.Hyvinvoivat ja onnelliset asukkaat
- 3.Osaava, hyvinvoiva ja palveleva henkilöstö
- 4.Hallittu talous

Maankäyttöä koskevana strategisena tavoitteena on erityisesti seuraava: "Kehitämme Siuntiota elinvoimaisena kaksikielisenä kuntana, jossa asukkailla sekä yrityksillä ja yrittäjillä on hyvä elää ja toimia.

Kehitämme ja toteutamme hyvinvointia tukevia palveluratkaisuja. Kunnan kehitystyön keskiössä on hyvinvoiva ja onnellinen ihminen sekä yhteisö. Ns. wellness-kuntana Siuntio on ennen kaikkea turvallinen, viihtyisä ja luonnonläheinen."

Siuntion kunnan arvot

- 1.Kestävä kehitys ja vastuullisuus
- 2.Suvaitsevaisuus ja turvallisuus
- 3.Kumppanuus ja asukaslähtöisyys

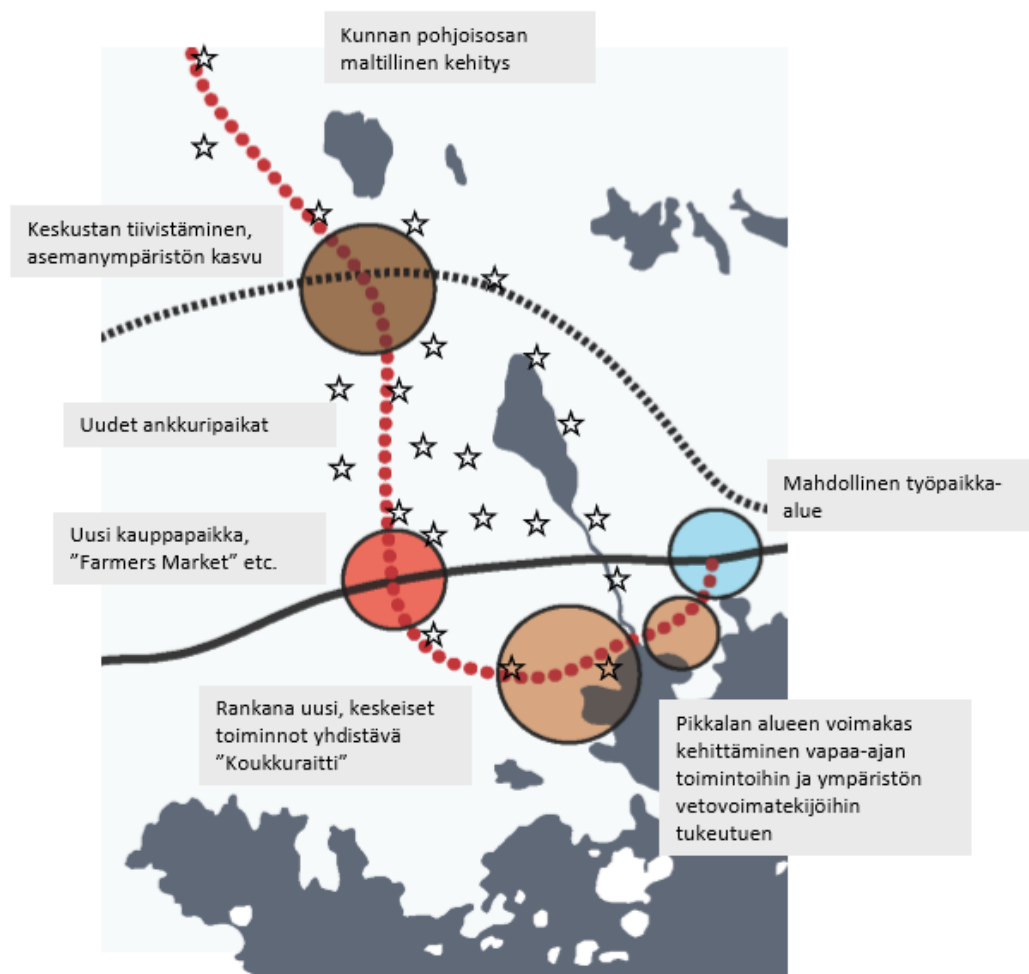
Maankäyttöä koskevana arvona on erityisesti seuraava:

"Alueellisen yhteistyön ja kaavasunnittelun keinoin pyrimme varmistamaan elinkeinoelämän kehittämiseksi toimivan infrastruktuurin. Näin toimien samalla tuemme työpaikkojen säilyttämistä ja yrittämisen kehittämistä kaikin meillä käytettävissä olevin keinoin."

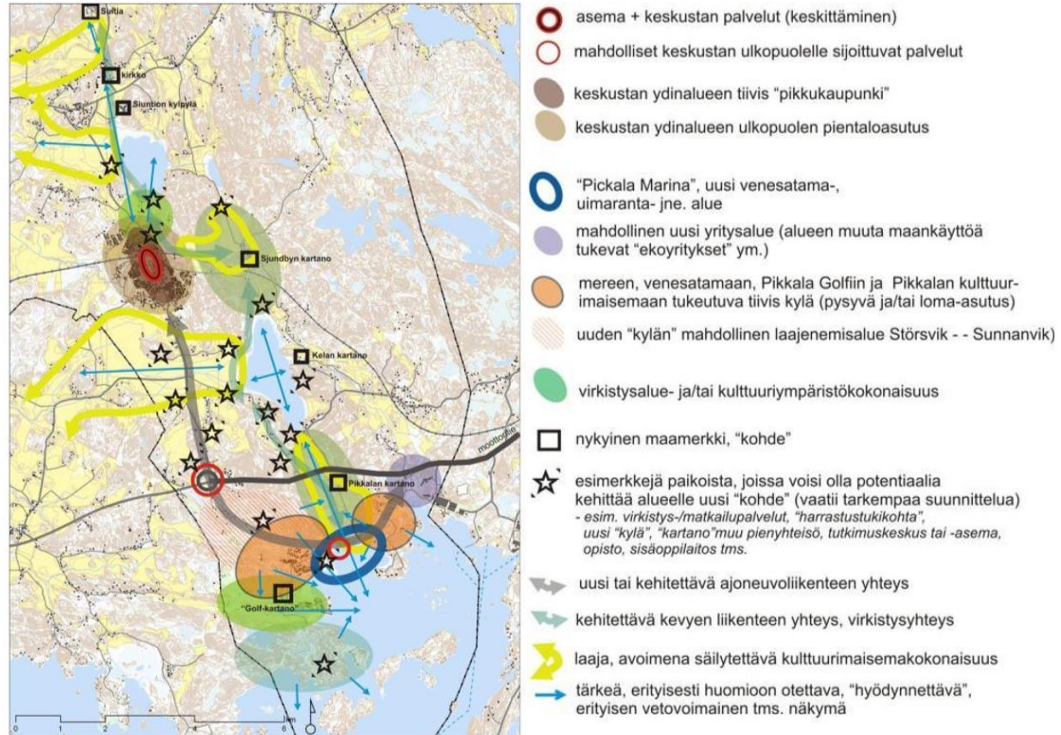
3.4 Maankäytön kehityskuva

Siuntion maankäytön kehityskuva on laadittu alun perin vuosille 2003-2030. Laadittua kehityskuvaa on päivitetty kahteen otteeseen. Viimeisin, 2. vaiheen kehityskuva, on valmistunut 23.10.2012 (Wartiainen, Pöyry).

Kehityskuvassa kunta nähdään maaseutumaisena ja väljänä asuinpaikkana, jossa kerrostaloasuminen ei ole Helsingin seudun muista kunnista poiketen ollut vetovoimainen asuintapa. Tavoitteena nähdään nykyisen asemaseudun ja keskustan tiivistäminen sekä Pikkalan alueen voimakas kehittäminen. Suunnitelman rankana toimii keskeiset toiminnot yhdistävä ”Koukkuraitti”. Uutena mahdollisena työpaikka-alueena on osoitettu kantatien 51 molemmin puolin sijoittuva alue Kirkkonummen kuntarajalta. Koska varsinkin kantatien 51 eteläpuolelle sijoittuva väestö suuntaa ostotarpeensa pitkälti Helsingin ja Kirkkonummen kaupallisten palvelujen suuntaan, on kantatien 51 varrelle kuntakeskuksen ja Störsvikin alueen väliseen maastoon osoitettu uusi kauppapaikka.



Kuva 7 Otteet Kehityskuvan tarkistus 2. raportista, suunnitelman kokonaisrakenne, pelkistys (Wartiainen, Pöyry 2012)



Kuva 8 Otteet Kehityskuvan tarkistus 2. raportista, suunnitelman kokonaisrakenne, pelkistys (Wartiainen, Pöyry 2012)

3.5 Maapoliittinen ohjelma

Kunnan maapoliittiset tavoitteet perustuvat kuntastrategian lisäksi maankäyttö- ja rakennuslain kunnille antamiin oikeuksiin ja velvollisuuksiin sekä muun lainsäädännön edellyttämiin yhdenvertaisuuteen ja tasapuolisuuteen liittyviin vaatimuksiin. Kunta on laatinut maapoliittisen ohjelman 8.12.2014, jossa on lueteltu kunnan maapoliittiset tavoitteet:

1. Kunnan harjoittama maapoliittikka tukee toimivan, viihtyisän ja kuntataloudellisesti kestävä yhdyskuntarakenteen kehittämistä

Maanhankinta, kaavoitus ja rakentaminen painottuu olemassa oleviin taajamiin (Aseman seutu, Sunnanvik-Störsvik) sekä liikenteen kannalta otollisiin solmukohtiin (Sunnanvik, Kela, Pikkala). Kunta pyrkii täydentämään ja vahvistamaan jo olemassa olevaa yhdyskuntarakennetta ja hyödyntämään jo rakennettuja teknisiä verkostoja. Laadukkaalla suunnittelulla turvataan viihtyisä elinympäristö ja monipuoliset virkistysmahdollisuudet.

2. Uusia asemakaavoja laaditaan pääasiassa kunnan omistamalle maalle

Kaavoitettaessa kunnan omistamia maita saadaan kaavoituksen aikaansaama taloudellinen hyöty kokonaisuudessaan kunnalle ja se on käytettävissä yhdyskunta- ja palvelurakentamiseen. Tällöin myös alueiden toteuttamisaikataulu on kunnan päätettävissä ja investoinnit voidaan optimoida paremmin.

3. Kunta ylläpitää määrältään ja monipuolisuudeltaan riittävää raakamaavarantoa

Tavoiteltu väestönkasvu (2%) lähivuosina edellyttää noin 40-50 asunnon vuosituotantoa. Tällöin riittävänä raakamaavarantona voidaan pitää 120-130 hehtaaria, mikä taas edellyttää noin 10 hehtaarin vuosittaista tarvetta. Nykyisessä tilanteessa raakamaahankintoja ei kuitenkaan ole välttämätöntä tehdä vuosittain. Sopivien kokonaisuuksien hankkimiseksi frekvenssi voi olla harvempi.

4. Kaavoitusta koskevat sopimukset ovat kuntataloudellisesti perusteltuja ja noudattavat yhdenvertaisuusperiaatetta

Jokainen maankäyttöön ja kaavoitukseen liittyvä sopimus johtaa kunnan talouden kannalta tyydyttävään lopputulokseen. Sopimuksissa huomioidaan myös hankkeen välilliset vaikutukset palvelutarpeeseen. Tämä tavoite edellyttää huolellisia kaavataloudellisia laskelmia kaikissa hankkeissa. Kunta ei osallistu taloudellisesti epävarmoin hankkeisiin. Yhdenvertaisuusperiaatteen noudattamiseksi maankäyttö sopimukset laaditaan tässä ohjelmassa hyväksytyin reunaehdoin. Samassa kaavahankkeessa eri maanomistajien yhdenvertaisen kohtelun merkitys korostuu.

5. Yksityiskohtaisemmalla kaavoituksella saadulla arvonnousulla tasapainotetaan kunnan kokonaistaloutta, katetaan maanhankinnan, kaavoituksen ja yhdyskuntarakentamisen kulut sekä rahoitetaan kunnallisten palvelujen vaatimaa rakentamista

Tavoitteen saavuttaminen edellyttää huolellisesti suunniteltua maanhankintaa ja maanhankinnan painottumista olemassa olevan rakenteen yhteyteen. Jo raakamaata hankittaessa on arvioitava tarkoin alueen mahdollisuudet ja toteuttamisen vaatimat investoinnit. Maanhankinnan suunnitelmallisuuden tukemiseksi kunnan yleiskaava on uudistettava.

6. Kunnan tonttitarjonta on kohtuuhintaista ja vastaa erilaisten asumismuotojen sekä elinkeinoelämän tarpeita

Kunnan tonttien hintataso on houkutteleva sekä vastaa kysyntää ja markkinatilannetta. Hinnoittelun muutostarve arvioidaan säännöllisesti. Kunnalla on jatkuvasti tarjota asuntorakentamisen tarpeisiin vähintään 20 omakotitalotonttia, 5 pien- tai rivitalotonttia ja 3 kerrostalotonttia. Elinkeinoelämän tarpeisiin tonttitarjontaa pyritään lisäämään maltillisesti.

7. Asemakaavojen toteutumista edistetään kaikin käytössä olevin keinoin. Ensijaisesti toteutumista edistetään käyttämällä rakentamisvelvoitetta tonttien luovutuksen ja maankäyttö sopimusten yhteydessä sekä käyttämällä korotettua kiinteistöveroä. Asemakaavojen ajanmukaisuus arvioidaan vähintään kerran valtuustokaudessa.

3.6 Rakennusjärjestys

Siuntion kunnan nykyinen rakennusjärjestys hyväksyttiin kunnanvaltuustossa 10.6.2019 (§44).

3.7 Pohjakartta

Yleiskaavan pohjakarttana käytetään Maanmittauslaitoksen peruskarttaa mittakaavassa 1:40 000 ja tarvittavilta osin tarkemmassa mittakaavassa (1:10 000 liikenne ratkaisut).

3.8 Maanomistus ja kiinteistöjako

Yleiskaavan alueen maanomistus jakautuu lukuisille yksityisille ja julkisille tahoille.

3.9 Liikenne

3.9.1 Liikenneverkko

Siuntion eteläkärjen halki kulkee kt 51 Helsingistä Karjaalle. Tien nimi muuttuu Siuntion ja Kirkkonummen rajalla Länsiväylästä Rannikkotieksi. Helsingin suunnasta Siuntion tien risteykseen asti tiellä ajaa lähes 13 000 ajoneuvoa vuorokaudessa (Väylä 2019). Risteyksestä länteen jatkaa noin 8250 ajoneuvoa.

Siuntiontie eli Seututie 115 alkaa kt 51:n risteyksestä ja jatkaa Siuntion aseman kautta kirkonkylään. Sen liikennemäärät ovat noin 4100-4300 ajoneuvoa vuorokaudessa. Siuntion pohjoisosan halki pohjois-etelä-suunnassa kulkee myös Seututie 116 eli Suitiantie, joka alkaa Evtskogintieltä Kalansin kohdalta ja jatkaa Lohjalle. Tiellä kulkee noin 2400 ajoneuvoa vuorokaudessa.

Tärkein yhdystie alueella on tie numero 1130 Kirkkonummelta Siuntion Kirkonkylän kautta Inkooseen. Tiellä liikkuu noin 1350 ajoneuvoa vuorokaudessa.

Kantatie 51:n eteläpuolella liikenneverkosto koostuu pääosin yksityisteistä. Suuri osa alueen teistä on sorapintaisia ja kapeita. Alueen liikennemääriä ei ole laskettu, mutta niiden voidaan todeta olevan pieniä, koska alueen asukas- ja työpaikkavolyymit ovat pieniä.

3.9.2 Jalankulku ja pyöräily

Siuntion kuntakeskuksen eteläosasta kulkee Siuntiontien vartta Lappersintielle asti noin 5 kilometrin matkalla kevyenliikenteenväylä. Siuntiontien risteyksestä noin 500 metriä molempiin suuntiin Lappersintietä jatkaa kevyenliikenteenväylä, sekä Lappersintieltä noin 700 metriä pohjoiseen Suitiantietä.

HSL:n liikkumistutkimuksen mukaan siuntiolaiset tekivät vuonna 2018 0,1 pyörämatkaa henkeä kohti arki vuorokausina, mikä on vähiten Helsingin seudulla (junaliikenteeseen tukeutuvien kehyskuntien keskiarvo on 0,4). Myös kävelymatkoja tehtiin keskiarvoa vähemmän (0,6, keskiarvo 0,9). Huomioitavaa on, että Siuntiossa tehtiin yleisesti huomattavasti vähemmän matkoja kuin muualla Helsingin seudulla. Prosentuaalisesti tarkasteltuna Siuntiossa kaikista matkoista vajaa 4% oli pyörämatkoja ja noin 23% kävelymatkoja, kun taas keskiarvot vastaavissa kunnissa olivat vajaa 12% ja 26%. Pyöräilyn osuus Siuntiossa on siis huomattavan alhainen ja kävelyn osuus hieman keskiarvoa alhaisempi.

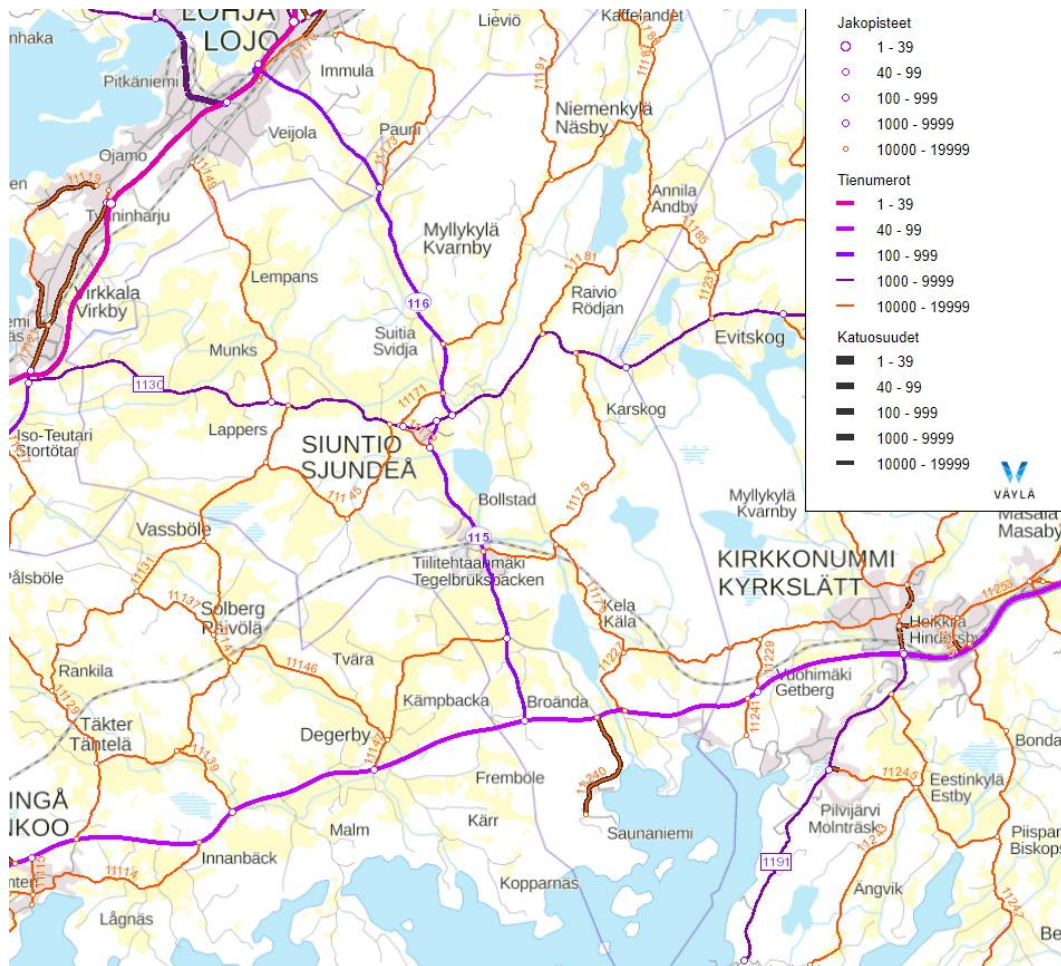
3.9.3 Joukkoliikenne

Siuntio on kuulunut vuoden 2018 alusta HSL:n lippualueen D-vyöhykkeeseen. Siuntiota palvelevat HSL-joukkoliikenteen linjat on esitetty kuvassa 11. Siuntion matkakeskukselle kulkevat HSL:n bussilinjat 181 ja 181K Kirkkonummelta Sienitien kautta koukaten, 182 ja 182A Kirkkonummelta (A jatkaa Siuntion kylpylälle), 912 ja 912K Pikkalasta (912K Sienitien kautta), 913A ja B Karskogista Rannikkotien kautta, 914, 914B ja 914T Kirkonkylän kautta Östermalmintien tai Bocksintien pysäkeiltä, 915A, B ja T Järvinummelta (T Kahvimaalta ja B Annilan kautta), 916 Paunista, sekä 917B Hästbölestä Dansbackantien pysäkin kautta

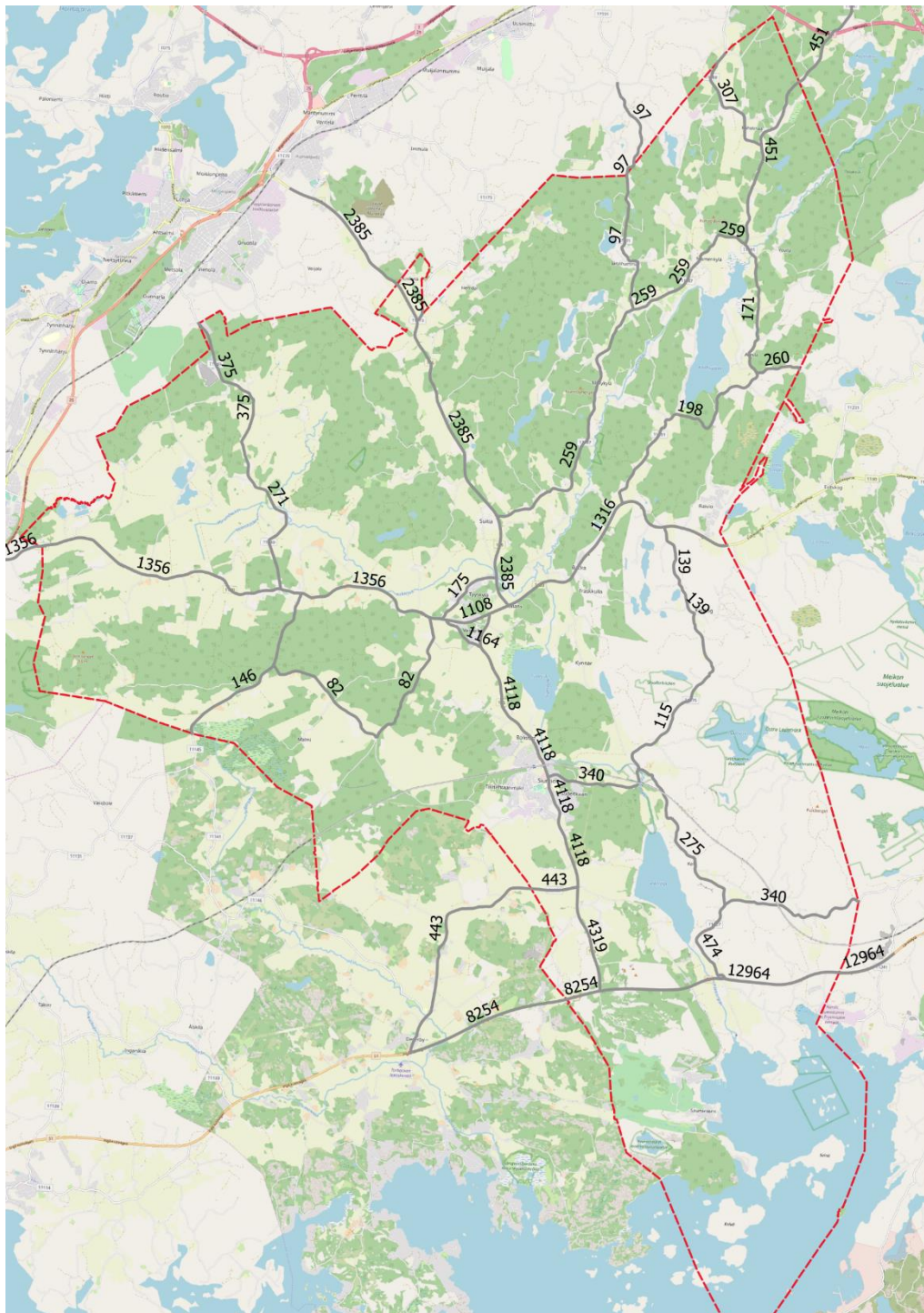
koukaten. Lisäksi linjat 191 ja 192K, T ja V kulkevat Helsingistä Rannikkotietä Inkoon rajan tuntumaan.

Lähijunia kulkee Helsingistä Siuntioon ja takaisin arkisin 8 vuoroa, ja lauantaina Helsingistä yksi vuoro myöhään illalla.

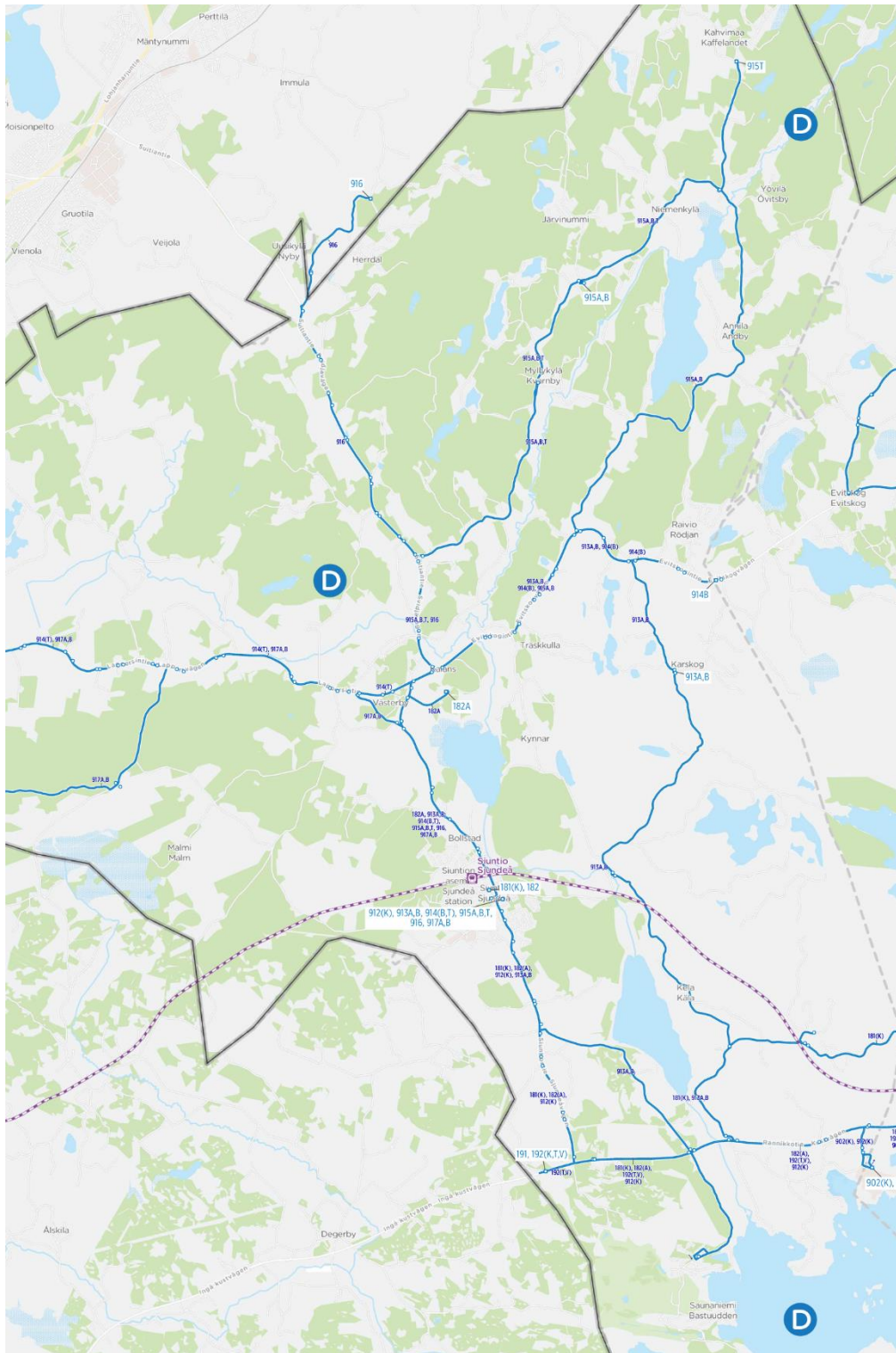
Matkahuollon linja-autoja kulkee Siuntiosta Lohjalle, Virkkalaan, Kelaan sekä Karjaalle. HSL:n liikkumistutkimuksen mukaan siuntiolaiset tekevät 0,3 matkaa julkisilla kulkuneuvoilla henkeäkohti arkivuorokausina, mikä vastaa Helsingin junaliikenteeseen tukeutuvien kehyskuntien keskiarvoa. Huomioitavaa on, että Siuntiossa tehtiin kuitenkin yleisesti vähiten matkoja Helsingin seudulla (2,6 matkaa, keskiarvo seudulla noin 3,5). Julkisten kulkuneuvojen osuus kaikista matkoista on 11,5%, mikä on korkeampi kuin vastaavien kehyskuntien keskiarvo 9%.



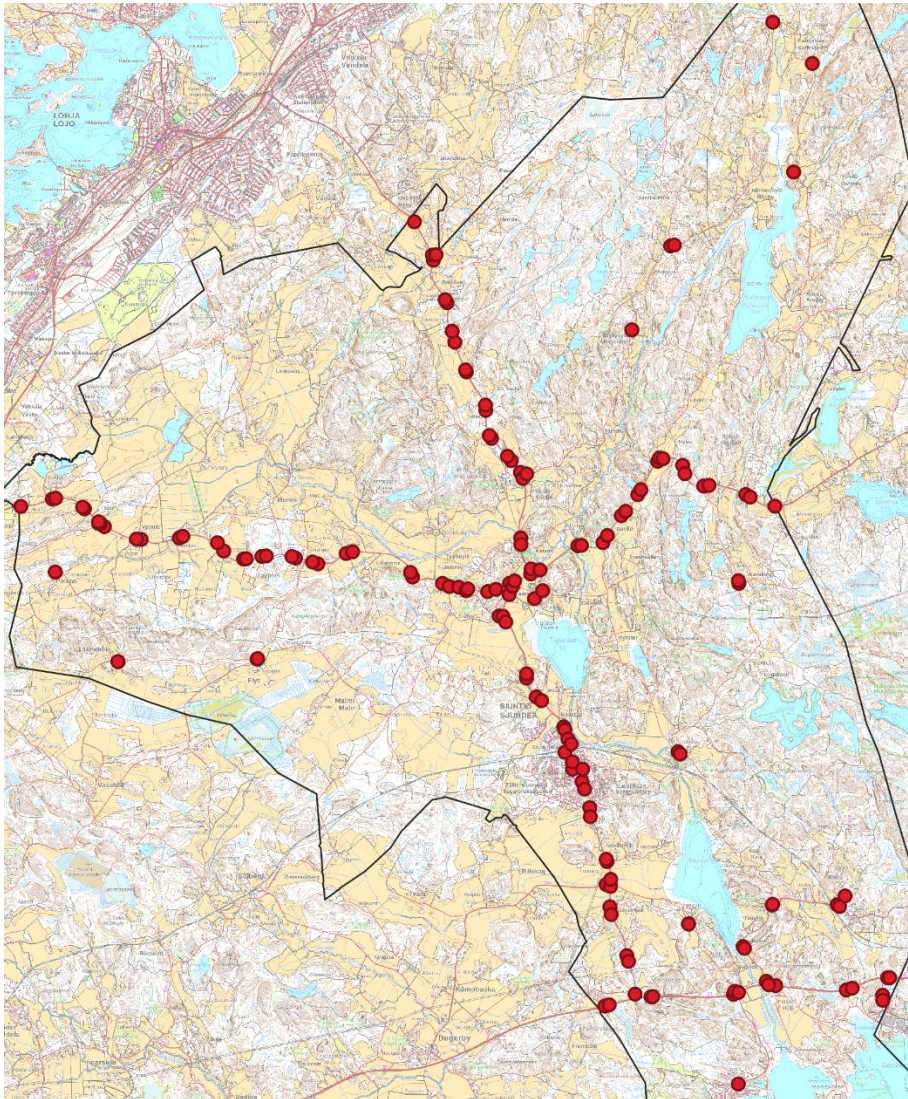
Kuva 9 Maatieverkko (Väylä)



Kuva 10 Nykytilanteen liikennemäärät maanteillä, keskivuorokausiliikenne. (ELY)



Kuva 11 Siuntion HSL-joukkoliikennelinjat. (HSL)



Kuva 12 Siuntion pysäkit kartalla (Lähde: Digiroad)

3.9.4 Liikenneturvallisuus

Vuosina 2014-2018 Siuntion alueella on tapahtunut yksi kuolemaan johtanut polkupyöräonnettomuus Rannikkotiellä. Loukkaantumisiin johtaneita onnettomuuksia on tapahtunut yhteensä 23 kappaletta, joista yksi on ollut hirvikolari Rannikkotiellä. Eniten onnettomuuksia Siuntion alueella tapahtuu Rannikkotiellä lähellä Siuntiontien, Läntisen Kuninkaantien, Kaapelitien ja Eteläisen Laversintien risteyskohtia sekä Läntisen Kuninkaantien risteyksestä noin kilometrin matkalla länteen.

Siuntion kunta on aloittanut yhdessä Uudenmaan ELY-keskuksen kanssa syyskuussa 2019 liikenneturvallisuussuunnitelman päivityksen (edellinen vuodelta 2008).

Suunnitelman yhteydessä laadittiin liikenneturvallisuuskysely, jolla selvitetään Siuntiossa asuvien ja liikkuvien näkemyksiä liikenneturvallisuuden tilasta ja kerätään ajankohtaista tietoa paikoista, joissa liikkuminen koetaan turvattomaksi.

3.9.5 Kantatien 51 parantaminen välillä Kirkkonummi – Inkoon raja, Kirkkonummi ja Siuntio - aluevaraus suunnitelma

Vuonna 2017 valmistuneessa, Uudenmaan ELY-keskuksen laatimassa aluevaraus suunnitelmassa on määritetty kantatie 51:n väyläratkaisut ja niiden tilantarpeet ennustetilanteen tavoitetason saavuttamiseksi. Palvelutasotavoitteiden saavuttaminen edellyttää 2+2-ajokaistaista poikkileikkausta ja eritasoliittymiä. Siuntion osalta tämä tarkoittaa Sunnanvikin ja Kelan eritasoliittymien rakentamista.

Aluevaraus suunnitelman lisäksi kantatien parantamisesta on tehty tarkemmat selvitykset:

- Kt 51 Kirkkonummi – Inko, toimenpiteiden vaiheistus selvitys
- Kt 51 Båtvikin alueen liikennejärjestelyt, Kirkkonummi ja Siuntio, toimenpideselvitys

3.9.6 Henkilöliikennetutkimus 2016

Viimeisimmässä Henkilöliikennetutkimuksessa, joka toteutettiin vuonna 2016, Siuntion ja Inkoon yhteisten lukujen mukaan 76% alueen matkoista tehdään henkilöautolla. Yhteensä matkoja alueella tehdään 2,7 matkaa/hlö/vrk ja niiden pituus on keskimäärin yhteensä 52km/hlö/vrk. Saman tutkimuksen mukaan henkilöauton omistus alueella on yleistä ja jopa 50% alueen talouksista omistaa vähintään 2 henkilöautoa. Vain 6% alueen talouksista ei omista autoa ollenkaan. Nykyisellään liikkuminen Siuntion alueella onkin painottunut henkilöautolla liikkumiseen, joten jalankulun, pyöräilyn ja joukkoliikenteen kehittäminen ovat avainasemassa.

3.9.7 Liikennettä koskevat selvitykset ja aineistot

Liikenneteematyön lähtöaineistona on ollut käytettävissä seuraavat selvitykset ja aineistot:

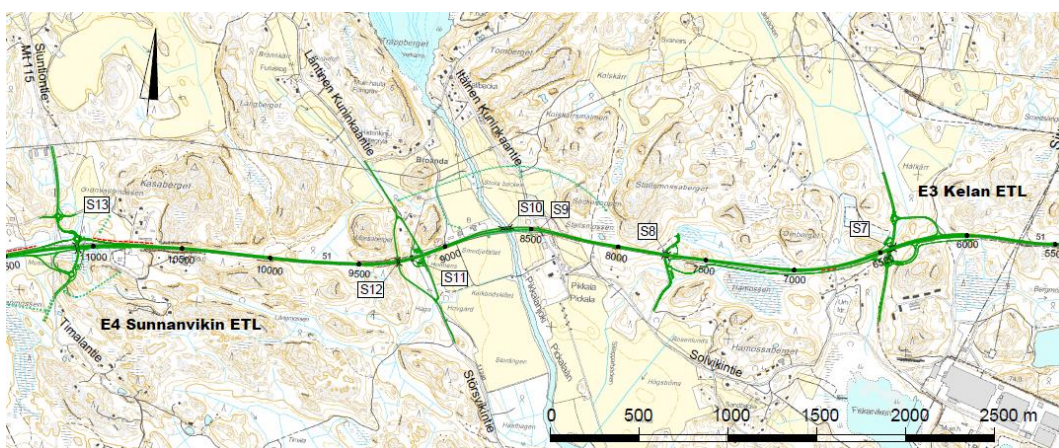
- Kt 51 Kirkkonummi – Inko, toimenpiteiden vaiheistus selvitys
- Kt 51 Båtvikin alueen liikennejärjestelyt, Kirkkonummi ja Siuntio, toimenpideselvitys
- Kantatie 51 parantaminen välillä Kirkkonummi-Inko raja (laatija A-Insinöörit 2017)
- HSL:n joukkoliikenneaikataulut ja linjakartta
- Rantaradan Helsinki-Turku ratatekninen ja liikenteellinen selvitys (RHK 2008)
- Pyöräliikenteen edistäminen Helsingin seudulla – paikkatietotarkastelu pyöräliikenteen potentiaalinn tunnistamiseksi
- Digiroad-paikkatietoaineisto
- ELY:n ja Liikenneviraston aineistot, mm. onnettomuustiedot, tieverkon liikennemäärät

3.9.8 Kantatien 51 parantaminen välillä Kirkkonummi – Inkoon raja, Kirkkonummi ja Siuntio - aluevaraus suunnitelma

Vuonna 2017 valmistuneessa, Uudenmaan ELY-keskuksen laatimassa aluevaraus suunnitelmassa on määritetty kantatie 51:n väyläratkaisut ja niiden tilantarpeet

ennustetilanteen tavoitetasoon saavuttamiseksi. Palvelutasotavoitteiden saavuttaminen edellyttää 2+2-ajokaistaista poikkileikkausta ja eritasoliittymiä.

Liikenneverkko muuttuu suunnitelman toteutuessa merkittävästi, kun nykyiset kantatien tasoliittymät poistetaan. Aluevaraussuunnitelmassa Siuntion kunnan alueelle on osoitettu keskustaajaman ja Störsvikin liikenneturvallisuuksi ja liikenteen sujuvuutta parantava Sunnavikin eritasoliittymä, Störsvikin autoliikennettä palveleva Stallsmossenin risteysilta Kantatie 51:n (Rannikkotie) ali ja Kelan eritasoliittymä, josta on yhteys etelään Marsuddenin ja kaapelitehtaan suuntaan. Nykyinen Pikkalan risteysilta on suunnitelmassa osoitettu purettavaksi. Stallsmossenin risteysillan ja Kelan eritasoliittymän yhteyteen on osoitettu linja-autopysäkit sekä liityntäpysäköinti.



Kuva 13 Ote yleiskartasta/Aluevaraussuunnitelma Kantatie 51 parantaminen välillä Kirkkonummi-Inkoo raja, Kirkkonummi ja Siuntio, laatija A-Insinöörit

Aluevaraussuunnitelman jatkona on selvitetty Siuntion ja Kirkkonummen rajalla tehtäviä liikenneverkollisia kehittämistoimia kantatien 51 kehittyessä aluevaraussuunnitelman mukaisesti. Selvityksessä on esitetty mm. rinnakkaiskadun tarve Kirkkonummen Pikkalanlahden asemakaava-alueen läpi kuntarajan yli Kaapelitieltä Båtvikintielle. Rinnakkaisyhteys nähtiin selvityksessä tarpeelliseksi, etenkin jos Vuohimäenportin eritasoliittymä toteutetaan ennen Kelan eritasoliittymää, kuten A-Insinöörien tekemässä ”Kt 51 Kirkkonummi – Inkoo” toimenpiteiden vaiheistus selvityksessä on esitetty.

3.10 Luonnonympäristö ja maisema

3.10.1 Luonnonympäristö

Yleiskaavan luonnonympäristö on varsin moninainen, vaikka pinta-alasta valta osa on viljeltyä. Siuntion kunnan alueella sijaitsee neljä Natura-aluetta. Siuntionjoen Natura-alue halkoo pitkänä, haarautuvana ja väliin järvien kohdalla leventyvänä alueena kunnan keski- ja länsiosaa. Laaja Meiko – Lapträskin Natura-alue sijaitsee kunnan itäosassa jatkuen osin Kirkkonummen puolelle. Natura-alue Åkärr, Strykmossen ja Pytberg sijaitsee kunnan länsikulmassa ja Torsgårdin metsä kunnan koillisosassa. Kaikki Siuntionjoen Natura-alueet ovat luontodirektiivin perusteella suojeltuja SAC-alueita. Osa Siuntionjoen Natura-alueesta on suojeltu myös lintudirektiivin perusteella eli se on myös SPA-alue.

Siuntiossa on useita lehtojen, soiden- ja vanhojen metsien suojeluohjelmien alueita, jotka sijoittuvat kunnan keski- ja pohjoisosaan. Lisäksi Siuntioon sijoittuu kaksi soidensuojelun täydennysohjelmaehdotusalueita, jotka molemmat sijaitsevat kunnan itärajan tuntumassa. Siuntiossa on runsaasti yksityismaiden luonnonsuojelualueita, jotka sijoittuvat eri puolille kuntaa niin luonnonsuojeluohjelma-alueille kuin niiden ulkopuolellekin. Siuntiossa on vain yksi valtionmaiden luonnonsuojelualue, Kvarnbyn lehtojensuojelualue kunnan pohjoisosassa. Siuntiossa on 11 luonnonsuojelulain 29 §:n mukaista luontotyyppin suojelualuetta. Alueet ovat pähkinäpensaslehtoja ja jalopuumetsiköitä. Nämä kaikki luontotyyppin suojelualueet sijaitsevat suhteellisen pienellä alueella kunnan keski- ja koillisosassa.

Siuntiossa on vain yksi luonnonsuojelulain 25 §:n mukainen määräaikaisesti suojeltu luonnonsuojelualue, jonka suojelu on voimassa. Kyseessä on kunnan koillisosassa sijaitseva Kopula, jonka rauhoitus on voimassa 31.3.2027 saakka. Alueella on rauhoitussopimuksen mukaan liito-oravan lisääntymis- ja levähdyspaikkoja, joten alueen maankäytössä tulee huomioida luonnonsuojelulain 49 §:n mukainen liito-oravan lisääntymis- ja levähdyspaikkojen heikennys ja hävityskielto.

Yleiskaavan alueella ei ole lainkaan kansainvälisesti tärkeitä lintualueita (IBA). Kunnan alueella on kuusi valtakunnallista eli Suomen tärkeää lintualueita (FINIBA-alueita). Nämä ovat Meiko/Lapträsk kunnan itärajalta, Kopparnäs kunnan lounaisrajalla, Myrans kunnan luoteisosassa, moniosainen Pohjois-Kirkkonummen lintujärvet kunnan koillisosassa osittain Kirkkonummen puolella, kaksiosainen Degerbyn pellot kunnan länsirajalla sekä Pikkalanlahti kunnan eteläosassa. Siuntiossa on neljä maakunnallisesti tärkeää lintujen pesimäaluetta. Näistä Meiko/Lapträsk, Kopparnäs sekä Pohjois-Kirkkonummen lintujärvet ovat rajoiltaan vastaavan nimisiä FINIBA-alueita mukailevia. Meiko/Lapträsk ja Kopparnäs ovat maakunnallisesti tärkeitä metsälintujen pesimäalueita. Edellä mainittujen alueiden lisäksi maakunnallisesti tärkeisiin lintujen pesimäalueisiin kuuluu kunnan eteläosassa sijaitseva, monesta erillisestä osasta koostuva Siuntion-Kirkkonummen sisäsaaristo, joka on maakunnallisesti tärkeä saaristolintujen pesimäalue. Siuntiossa on myös neljä maakunnallisesti tärkeää lintujen muutonaikeista kerääntymisaluetta. Näistä Pikkalanlahti ja Pohjois-Kirkkonummen lintujärvet ovat rajoiltaan vastaavan nimisiä FINIBA-alueita mukailevia. Edellä mainittujen alueiden lisäksi maakunnallisesti tärkeisiin lintujen kerääntymisalueisiin kuuluvat Siuntionjoen laakso sekä Myransin seutu. Pienialainen ja kapea Siuntionjoen laakso sijaitsee Siuntion kunnan koillisosassa. Myransin FINIBA-alueen sisältävä, mutta sitä huomattavasti laajempi Myransin seutu sijaitsee Siuntion luoteisosassa.

Uudenmaan 4. vaihemaakuntakaavan laatimisen vuosina 2014-2015 yhteydessä on selvitetty Siuntion luontokohteiden maakunnallista arvoa. Luontokohteiden maakunnallisen arvon arviointia on päivitetty vuosina 2017 ja 2018 Faunatica Oy:n Uusimaa-kaava 2050:n laatimiseen liittyen tekemissä selvityksissä, joiden perusteella on laadittu Maakuntakaavan (2050) luontoselvityskohteiden maakunnallinen arvo -koosteraportti (10.9.2019).

Voimassa olevassa maakuntakaavassa on esitetty uusia SL-alueita myös olemassa olevien luonnonsuojelu- ja luonnonsuojeluohjelma-alueiden ulkopuolelle etenkin Siuntionjoen Natura-alueen ympärille sekä kunnan eteläosaan Kvarnträskin luonnonsuojelualueen ympäristöön. Maakuntakaavaehdotuksessa (20.3.2019) SL-alueet on esitetty SL-alueeksi kaikkia voimassa olevan maakuntakaavan SL-alueita, ja näiden lisäksi maakuntakaavaehdotuksessa SL-alueeksi on esitetty Vargmossenin yksityistä

luonnonsuojelualuetta kunnan itärajan tuntumassa, Luntobergetin kallioaluetta kunnan pohjoisosassa sekä lisäaluetta lehtojensuojeluun Långfallsbergenin länsirinteellä kunnan luoteisosassa.

Teemaosayleiskaavan laatimisen yhteydessä tarkasteltiin myös Eliölajit-tietokannan tietoja (tiedot saatu 25.4.2019) suunnittelualan tunnetuista uhanalaisten ja direktiivilajien esiintymispaikoista.

Siuntiossa on useita kansallisesti ja maakunnallisesti tärkeitä lintualueita. BirdLife Suomi ry on julkaissut vuonna 2002 Suomen tärkeät lintualueet FINIBA -oppaan. Maakunnallisesti tärkeitä lintualueita on selvittänyt Helsingin Seudun Lintutieteellinen yhdistys Tringa ry vuonna 2010 sekä saaristolintujen ja metsälintujen pesimäalueiden sekä lintujen muutonaikaisten kerääntymisalueiden osalta vuonna 2018.

Liite 2: Luonnon ja ympäristön arvoalueiden sijoittuminen

3.10.2 Maisema

Siuntion kunta on pääosin eteläisen rantamaan aluetta, jolle ovat luonteenomaista kumpuilevat kallioiset metsäseudut sekä etelään suuntautuvat jokilaaksot. Siuntion eteläkärki kuuluu Suomenlahden rannikkoseutuun ja muu osa eteläiseen viljelysseutuun. Alueen järvet ovat pieniä, ja kulttuurimaisema sijoittuukin pääosin Siuntionjoen ja sen sivuhaarojen ympärille. Alava jokilaakso on tarjonnut jo vuosisatoja hyvät mahdollisuudet maanviljelyyn, ja maatalouden pitkä perinne näkyy maisemakuvassa.



Kuva 14 Siuntion eteläkärki on osa Suomenlahden rannikkoseutua.

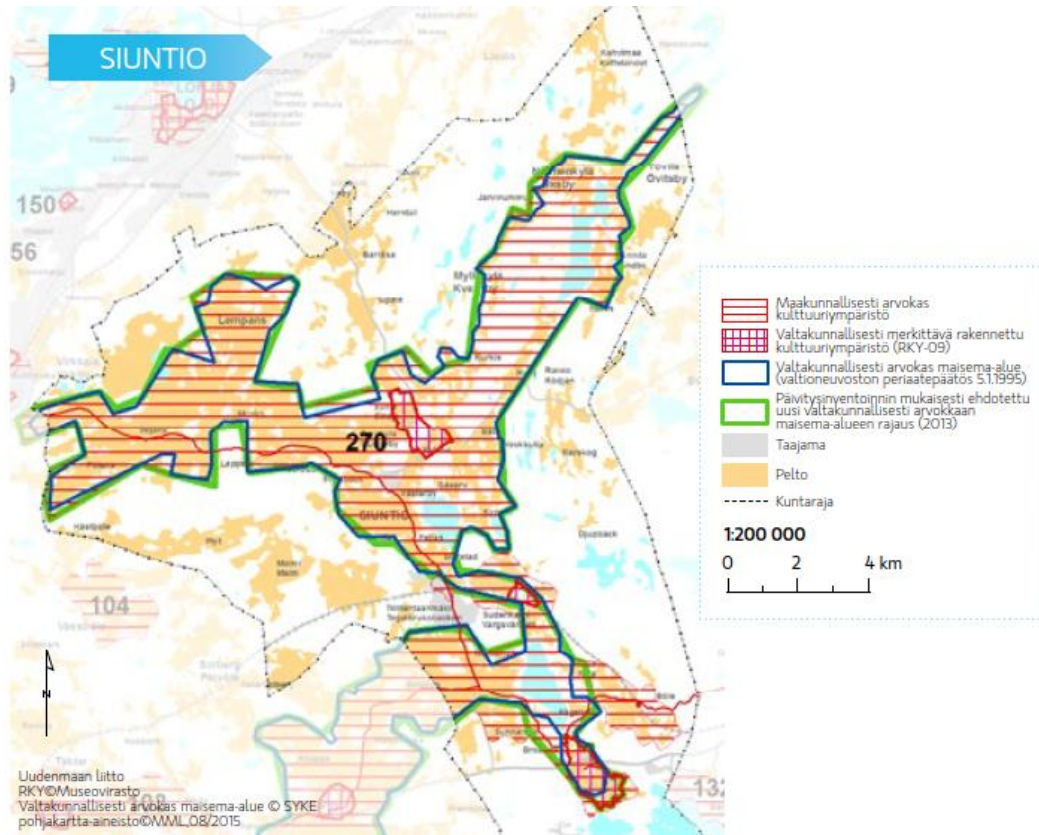
Vuonna 1994 koottu Maa ja Vesi Oy:n laatima Ympäristö- ja maisemaselvitys on tehty aiemman yleiskaavoituksen pohjaksi Siuntion kunnassa. Uudenmaan 2. vaihemaakuntakaavan yhteydessä Uudenmaan liitto julkaisi vuonna 2012 Missä maat on mainioimmat – Uudenmaan kulttuuriympäristö -nimisen selvityksen, jossa käsitellään Uudenmaan kulttuurimaisemaa. Etelä-Siuntion osayleiskaavaa varten on laadittu erillinen maisemaselvitys (Ramboll 2016). Lisäksi Siuntion maisemaa on käsitelty Siuntion kulttuuriympäristöohjelmassa vuodelta 1999.

Suuri osa Siuntiosta kuuluu Degerbyn-Pikkalanjoen-Palojoen valtakunnallisesti arvokkaaseen maisema-alueeseen (Valtioneuvoston periaatepäätös 1995), vuoden 2013 päivitysinventoinnissa alueelle on ehdotettu pieniä laajennuksia. Maakunnallisesti arvokas alue on määritelty Siuntion eteläosassa jatkuvaksi laajemmin Pikkalan ja Sudenkaaren alueilla.

Valtakunnallisesti arvokkaan maisema-alueen kuvaus Missä maat on mainioimmat – Uudenmaan kulttuuriympäristöt -selvityksestä:

Degerbyn-Pikkalanjoen-Palojoen kulttuurimaisema Siuntiossa jakautuu Siuntion ja Lohjan aseman välisen maantien suuntaisesti länsiosan laajoihin, kumpuileviin viljelymaisemiin ja itäosan järvi- ja selänneseudun rikkonaisiin, suurten korkeuserojen ja metsäselänteiden erottamiin kapeisiin ja pienialaisiin viljelymaisemiin. Jokilaaksojen viljava maa on ollut asuttua pronssi- ja rautakausilla, ja esihistoriallisesta asutuksesta kertovat lukuisat näkyvillä paikoilla olevat röykkiöhaudat erityisesti Siuntion kirkonkylän alueella. Jokia pitkin on kulkenut vesireitti sisämaahan. Nykyään kaikki viljelykelpoinen maa on viljelyssä ja asutus on sijoittunut selänteiden reunavyöhykkeille. Alueella on ollut useita kartanoita ja suurtiloja, joista kulttuurihistoriallisesti merkittävimmät ovat jo 1400-1500-luvuilla tunnetut Suintian, Sjundbyn ja Pikkalan kartanot. Hyvin säilynyt Sjundbyn kartano on yksi maamme harvoista 1500-luvun kartanolinnoista. Pikkalan kartano puolestaan sijoittui liikenteellisesti hyvin Suuren rantatien, Pikkalanjoen ja Pikkalanlahden yhtymäkohtaan.

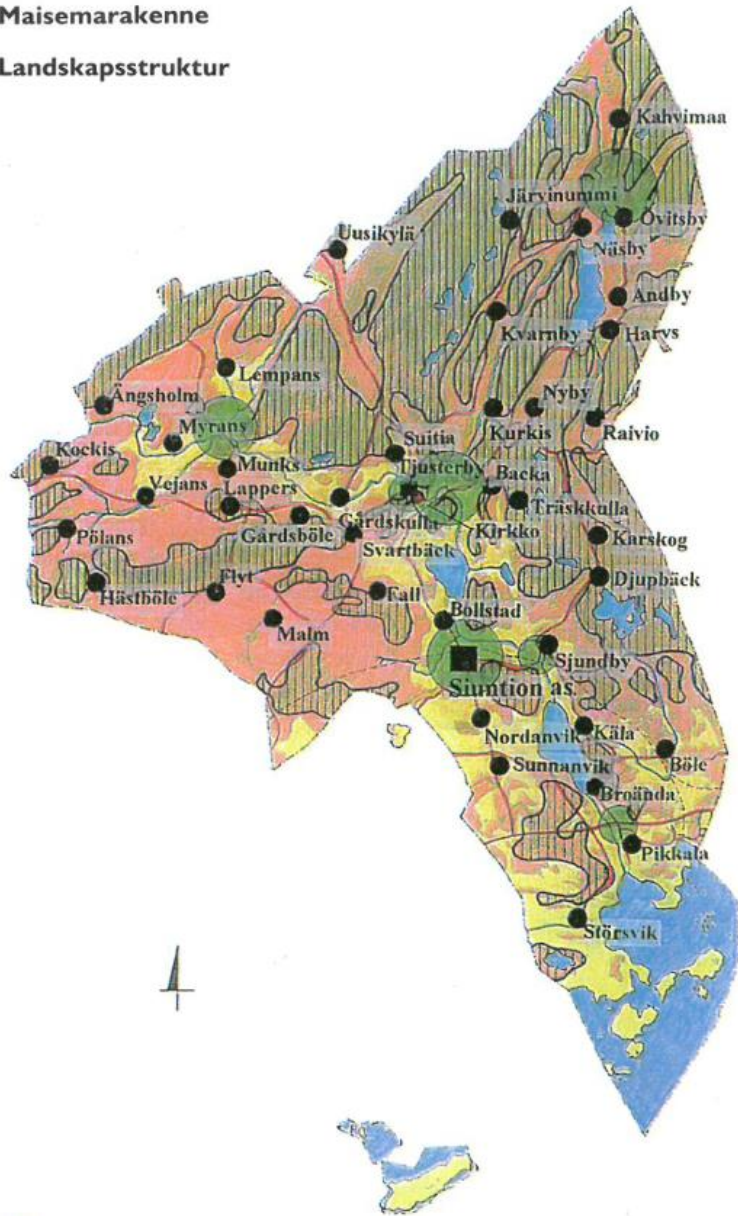
1400-luvulta periytyvät Suintian kartano ja Siuntion kirkko kuvastavat kirkon ja maallisen vallan läheistä suhdetta keskiajalla, muodostaen merkittävän maisemassa nähtävän kokonaisuuden. Kartanoiden vanhaa rakennuskantaa on säilynyt monipuolisesti. Inkoossa maisema-alue keskittyy pienten jokien yhtymäkohtaan Degerbyn kirkonkylän tuntumassa. Jokilaaksojen viljelymaisema on avaraa ja jatkuu Billskogin ja Suuren rantatien yhdistämänä Siuntionjokilaaksoon. Keskiajalla asutettu Degerbyn kirkonkylä kirkkoineen, kunnantupineen, seurantaloineen sekä taitekattoisine liike- ja asuinrakennuksineen edustaa sekä mittakaavaltaan, toiminnoiltaan että rakennuskannaltaan maatalouspitäjän pientä kirkonkylää 1900-luvun alkuvuosikymmeniltä. Kylää ympäröiviltä kalliomäiltä tunnetaan pronssikautisia hautaröykkiöitä. Suurin osa Degerbyn alueesta kuului 1944 Neuvostoliitolle vuokrattuun Porkkalan alueeseen, jonka rakennuskanta on leimallisesti vuokra-ajan jälkeistä.



Kuva 15 Valtakunnallisesti arvokas maisema-alue (Ote Uudenmaan liitto 2012)

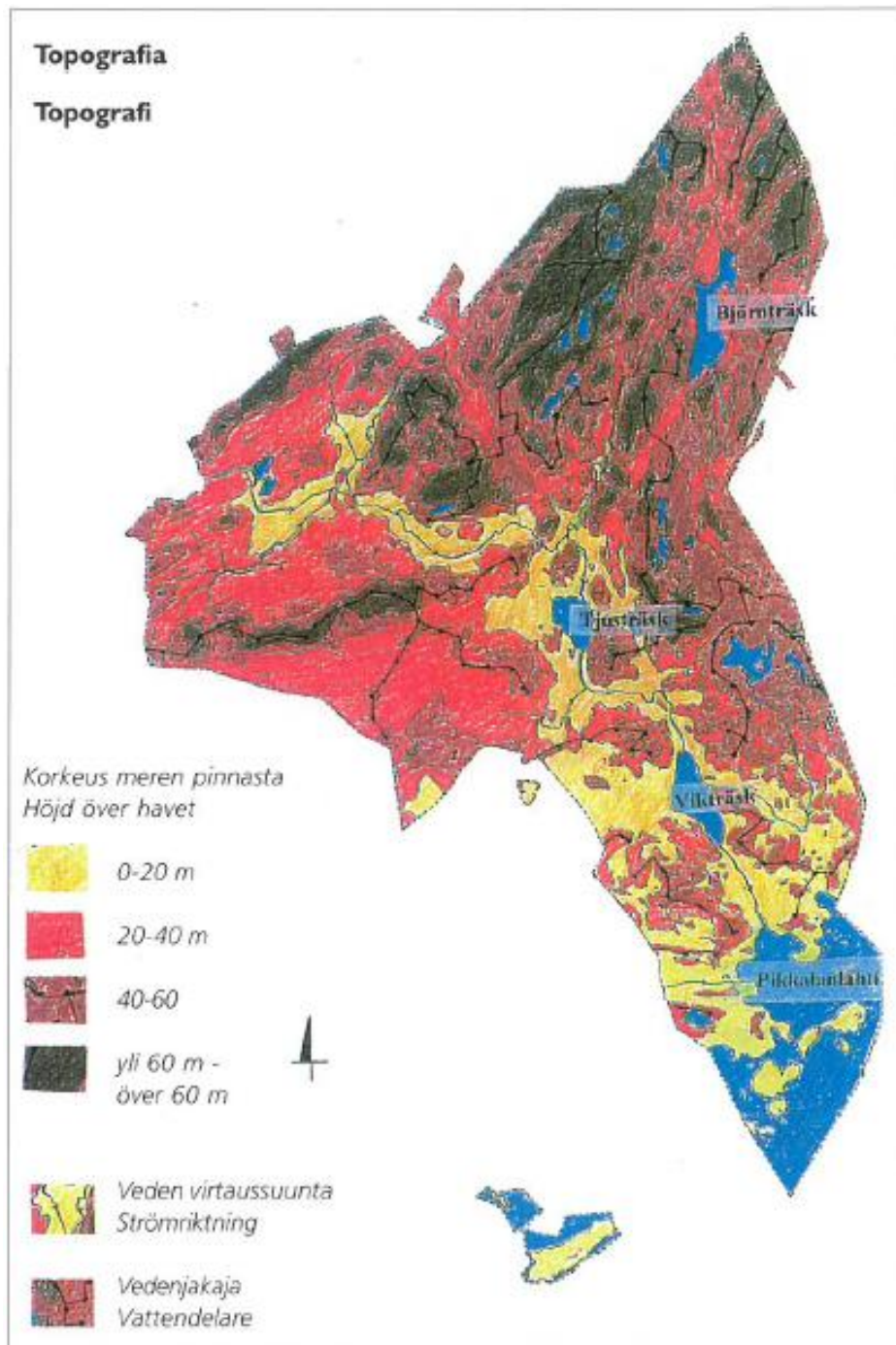
Siuntiolaisen maiseman erityispiirteisiin on maanviljelyn lisäksi luettavissa maaston paikoittain huomattava korkeussuhteiden vaihtelu. Länsi- ja lounaisosien kallioiset ylänköalueet sekä pohjois- itäosien metsäinen ylänköseutu rajaavat väliinsä jokilaakson, jonka keskeisin joki on Siuntionjoki. Siuntionjoki laskee Karhujärven, Tjusträskin ja Vikträskin kautta Pikkalanlahteen, ja sen tärkein sivujoki on Lohjanselältä alkunsa saava Kirkkojoki. Nämä joet ovat tyypillisiä Uudenmaan rannikkotasankojen pieniä jokia, joiden varsien viljava maaperä muinaisiin merenpohjiin kasautunutta savi- ja hietamaata. Tälle ravinteikkaalle maaperälle tyypilliset peltomaisemat ovat laajimmillaan Siuntion keski- ja länsiosissa, ja niiden lävitse kulkee valtakunnallisesti merkittävä Suuri rantatie. Vaikka yhä vähenevä määrä kunnan väestöstä saa enää elantonsa maanviljelystä, on maanviljelys kuitenkin vaikuttanut alueen kehityshistoriaan niin voimakkaasti, että kumpuilevat viljelysmaisemat ovat edelleen keskeinen osa siuntiolaista kulttuurimaisemaa ja -identiteettiä.

Maisemarakenne
Landskapsstruktur



-  Selännealue • Åsrygg
-  Maaston "solmukohta" • Knutpunkt i terrängen
-  Maiseman "solmukohta" kyläkeskus • Knutpunkt i landskapet: bycentrum
-  Maiseman "solmukohta" kylä • Knutpunkt i landskapet: by
-  Maiseman hierarkinen piste • Hierarkisk punkt i landskapet

Kuva 16 Maisemarakennekartta (ote Siuntion kulttuuriympäristöohjelma 1999)



Kuva 17 Topografiakartta (ote Siuntion kulttuuriympäristöohjelma 1999)

3.10.3 Arvokkaat kallioalueet

Ympäristöministeriön hankkeessa on inventoitu luonnon- ja maisemansuojelullisesti arvokkaita kallioalueita, joilla on valtakunnallista tai huomattavaa luonnonsuojelullista merkitystä. Kallioalueiden luonnon- ja maisemansuojelullisen arvo määritetään kolmen pääkriteerin perusteella. Ne ovat 1) geologis-geomorfologiset, (2) biologis-ekologiset ja (3) maisemalliset tekijät. Lisäksi kallioalueen arvotukseen vaikuttavana neljäntenä tekijäryhmänä tarkastellaan kallioalueeseen tai sen lähiympäristöön liittyviä muita arvoja, joita ovat kallioalueen luonnontilaisuus, lähiympäristö, kulttuurihistoria ja arkeologia sekä virkistyskäyttö. (Husa ja Teeriaho 2004)

Siuntion kunnan alueella on 14 valtakunnallisesti arvokasta kallioaluetta. Yksi kuuluu luokkaan 3 ja loput luokkaan 4. Paikallisesti arvokkaita (luokka 5) kallioalueita kunnan alueella on kaksi. Inventoitujen lisäksi tutkittujen kallioalueiden ulkopuolelta voi löytyä etenkin paikallisen tason merkittäviä suojeluarvoja; Uudellamaalla etenkin vesistöjen ranta-alueilla ja saaristossa. (Husa ja Teeriaho 2004)

Kaava-alueiden rajauksessa on huomioitu POSKI-hankkeen aluerajaukset. Myös POSKI-selvityksen luontoselvitysten tiedot on tarkistettu. Em. arvokkaiden kallioalueiden lisäksi Siuntion kunnan alueella ei ole muita arvokkaiksi rajattuja kallioalueita. Kahdella inventoidulla, selvityksessä kalliokiviainesten ottoon soveltuvaksi luokitellulla kalliokohteella, mainitaan esiintyvän metso ja teeri, jotka ovat molemmat lintudirektiivin liitteen I lajeja. Muita erityisiä luonnon tai maiseman arvoja ei selvityksissä mainita.

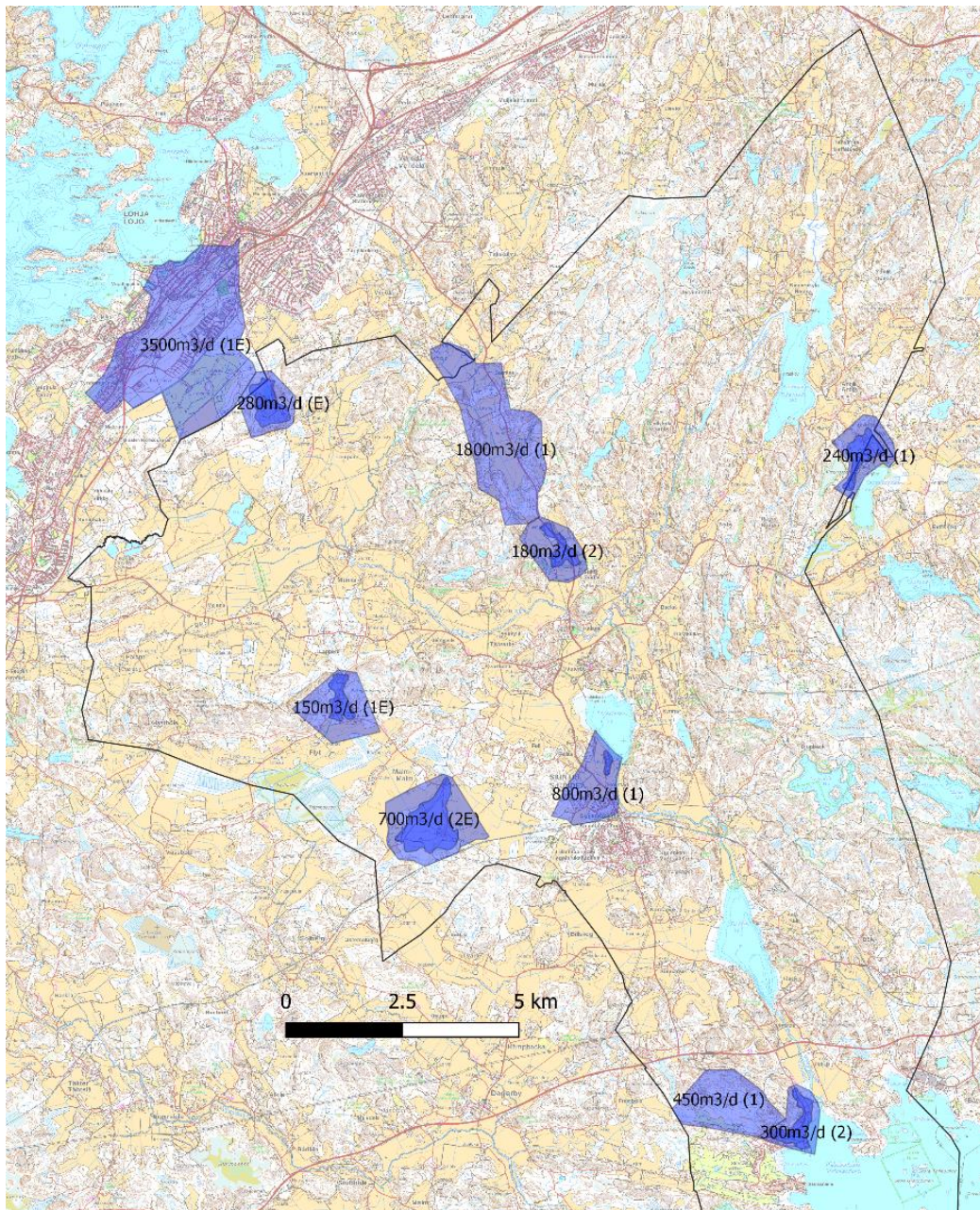
Geologisen tutkimuskeskuksen HAKKU-tietokannassa on esitetty kalliokiviaineksen soveltuvuus, eli rakentamisessa hyödyntämiskelpoisten kallioesiintymien sijainti, ainesmäärät, laatu sekä varantojen riittävyys yhdyskuntarakentamisen tarpeisiin. POSKI-hankkeen selvityksistä huomioitiin rajatut kallioperän kiviainesalueet, jotka ovat laadultaan rakentamiseen sopivia kalliokiviaineksia tai heikkolaatuisia kalliokiviaineksia. Hankkeessa on erikseen rajattu kalliokiviainesten ottoon soveltuvat alueet.

Liite 3: Kallio yleiskaavan tausta-aineisto

3.10.4 Pohjavedet

Seuraavassa kartassa (kuva 15) on Siuntion alueen pohjavesialueet. Vaaleammalla sinisellä näkyy pohjavesialue ja tummemmalla varsinainen muodostumisalue. Ensimmäinen luku on arvio muodostuvasta pohjaveden määrästä (kuutiometriä vuorokaudessa), ja suluissa oleva numero on pohjaveden luokitus (1 vedenhankintaa varten tärkeä pohjavesialue, 2 muu vedenhankintakäyttöön soveltuva pohjavesialue, E pohjavesialue, jonka pohjavedestä pintavesi- tai maaekosysteemi on suoraan riippuvainen).

Pohjavesien suojelun ja kiviaineshuollon yhteensovittamisprojekti, POSKI-projekti selvitti pohjaveden suojelun ja kiviainesten käytön välistä ristiriitaa aluesuunnittelun näkökulmasta Uudellamaalla ja Itä-Uudellamaalla vuosina 1998 - 2004. Projektin tavoitteena oli turvata sekä geologisen luonnon ympäristöarvot ja hyvälaatuinen pohjavesi yhdyskuntien vesihuoltoon että laadukkaiden kiviainesten saanti yhdyskuntarakentamiseen.



Kuva 18 Siuntion pohjavesialueet (SYKE 15.1.2020).

3.11 Rakennettu ympäristö ja arkeologinen kulttuuriperintö

Siuntion kunta on rikasta kulttuurialuetta, jolta on löydetty paljon muinaismuistokohteita. Asutushistoria on myös vanhaa ja melko hyvin säilynyttä. Siuntiossa tehtyjen muinaisjäännösten inventoinnin perusteella on voitu päätellä alueella olleen varhain vakiintunutta asutusta jo kivikaudella. 1400-luvun vaihteessa Siuntio erosi Lohjan kirkkopitäjästä omaksi itsenäiseksi seurakunnakseen ja hallintopitäjäksi. 1600-luvun

puolivälissä aateliset hallitsivat noin 70% maasta, minkä vuoksi alueelta löytyy edelleen monia kartanoita ja suurtiloja. Siuntion historiallisesti merkittävimmät kartanot ovat Sjunby, Suitia ja Pikkala, jotka ovat kaikki määriteltyjä valtakunnallisesti merkittäviksi kulttuuriympäristöiksi.

Siuntion historiassa näkyy toisen maailmansodan jälkeisen Porkkalan miehityksen jäljet. Moskovan välirauhansopimuksessa 19.9.1944 Neuvostoliitto vaati 20 km Helsingistä länteen sijaitsevan Porkkalan tukikohdakseen, tukikohdan vuokrakauden pituudeksi vahvistettiin Pariisin rauhansopimuksessa 1947 50 vuotta. Neuvostoliitto luopui Porkkalan tukikohdasta lopulta vuonna 1956. Neuvostoliitto rakensi Porkkalan tukikohdan poikki uuden tieyhteyden raskaita sotilaskuljetuksia varten. Tukikohdan viimeisen komentajan kenraaliluutnantti Sergei Kabanovin mukaan nimetty Kabanovin tykkitie kulkee Pikkalan kartanon läpi.

Pirjo Kokkosen laatima Siuntion kulttuuriympäristöohjelma on julkaistu vuonna 1999.

Yleiskaavatyössä on vuoden 2019 kesän ja syksyn aikana laadittu rakennetun kulttuuriympäristön päivitysinventointi. Päivitysinventoinnissa tarkasteltiin 1990-luvun alussa inventoidut kohteet, minkä lisäksi inventointia täydennettiin sodan jälkeen rakennetun ympäristön inventoinnilla. Modernin rakennusperinnön inventoinnissa huomioitiin ennen vuotta 1990 valmistuneet rakennukset. Selvityksessä esitetään Siuntion rakennetulle kulttuuriympäristölle tyypilliset, yleiskaavatyössä huomioitavat ominaispiirteet ja arvot. Selvitykseen on koottu tiedot alueella sijaitsevista valtakunnallisesti, maakunnallisesti ja paikallisesti arvokkaiksi luokitelluista rakennettua kulttuuriympäristöä edustavista miljöökokonaisuuksista ja kohteista. Alueet ja kohteet on esitelty historiatietojen, sanallisten kuvausten ja valokuvien avulla.

Selvitykseen on laadittu inventointikohteiden alustava arvotus, jota tullaan tarkentamaan yhteistyössä maakuntamuseon kanssa.

Liite 4: Siuntion rakennetun kulttuuriympäristön päivitysinventointi 2019, Sweco Ympäristö Oy

4 ALUSTAVAT TAVOITTEET

4.1 Yleiskaavan sisältö- ja oikeusvaikutukset

Teemayleiskaavaa laadittaessa tärkeässä osassa on voimassa olevien osayleiskaavojen toteutumisen ja ajanmukaisuuden arviointi suhteessa valtakunnallisiin, seudullisiin ja paikallisiin liikennettä, kallioalueita, kulttuurihistoriallisia arvoja ja luontoa sekä ympäristöä koskeviin suunnitelmiin ja selvityksiin. Teemayleiskaavaa laadittaessa päätetään miltä osin laadittava teemayleiskaava kumoaa alueella aiemmin laaditut yleiskaavat.

Yleiskaavan sisältövaatimukset

Yleiskaavaa laadittaessa huomioidaan MRL mukaiset yleiskaavan sisältövaatimukset.

MRL 39 §:n mukaisesti:

- 1) yhdyskuntarakenteen toimivuus, taloudellisuus ja ekologinen kestävyys;
- 2) olemassa olevan yhdyskuntarakenteen hyväksikäyttö;
- 3) asumisen tarpeet ja palveluiden saatavuus;

- 4) mahdollisuudet liikenteen, erityisesti joukkoliikenteen ja kevyen liikenteen, sekä energia-, vesi- ja jätehuollon tarkoituksenmukaiseen järjestämiseen ympäristön, luonnonvarojen ja talouden kannalta kestäväällä tavalla;
- 5) mahdollisuudet turvalliseen, terveelliseen ja eri väestöryhmien kannalta tasapainoiseen elinympäristöön;
- 6) kunnan elinkeinoelämän toimintaedellytykset;
- 7) ympäristöhaittojen vähentäminen;
- 8) rakennetun ympäristön, maiseman ja luonnonvarojen vaaliminen; sekä
- 9) virkistykseen soveltuvien alueiden riittävyys.

Yleiskaavan oikeusvaikutukset

Oikeusvaikutteinen yleiskaava ohjaa yleispiirteisesti yksityiskohtaista kaavoitusta ja muuta maankäyttöä MRL 42 §:n mukaisesti.

"Yleiskaava on ohjeena laadittaessa ja muutettaessa asemakaavaa sekä ryhdyttäessä muutoin toimenpiteisiin alueiden käytön järjestämiseksi.

Viranomaisten on suunnitellessaan alueiden käyttöä koskevia toimenpiteitä ja päättäessään niiden toteuttamisesta katsottava, ettei toimenpiteillä vaikeuteta yleiskaavan toteutumista.

Yleiskaava korvaa samaa aluetta koskevan aikaisemmin hyväksytyyn yleiskaavan, jollei kaavassa toisin määrätä. Yleiskaava ei ole asemakaava-alueella voimassa muutoin kuin 1 momentissa tarkoitetun asemakaavan muuttamista koskevan vaikutuksen osalta."

Oikeusvaikutteiseen yleiskaavaan sisältyy tarpeen mukaan myös rakentamis- ja toimenpiderajoituksia sekä suojelumääräyksiä.

Valtakunnalliset alueiden käyttötavoitteet

Valtioneuvosto päätti valtakunnallisista alueidenkäyttötavoitteista 14.12.2017. Päätöksellä valtioneuvosto korvaa valtioneuvoston vuonna 2000 tekemän ja 2008 tarkistaman päätöksen valtakunnallisista alueidenkäyttötavoitteista.

Uudistetut tavoitteet jakautuvat viiteen kokonaisuuteen, jotka ovat:

- toimivat yhdyskunnat ja kestävä liikkuminen
- tehokas liikennejärjestelmä
- terveellinen ja turvallinen elinympäristö
- elinvoimainen luonto- ja kulttuuriympäristö sekä luonnonvarat ja
- uusiutumiskykyinen energiahuolto.

Valtioneuvoston alueiden käyttötavoitteiden mukaisesti kaavoituksen tarkoituksena on vaalia elinvoimaista luonto- ja kulttuuriympäristöä sekä luonnonvaroja. Tämän lisäksi tavoitteena on edesauttaa toimivia yhdyskuntia ja kestäväää liikkumista sekä taata tehokas liikennejärjestelmä. Toimivien liikenneyhteyksien esittäminen ja niihin liittyvien hankkeiden osoittaminen yleiskaavallisesti ovat edelleen kuntakaavoituksen keinoja toteuttaa osaltaan tätä valtioneuvoston päätöstä.

4.2 Teema A: Liikenne ja kevyen liikenteen väylät

Yleiskaavassa tarkastellaan liikennejärjestelmää kokonaisuutena nykytilassa sekä tulevaisuuden osalta kaikki eri kulkumuodot huomioiden. Työn lopputuloksena määritellään yleiskaavan osaksi kaavakartta, josta ilmenevät nykyiset ja uudet yhteystarpeet jokaiselle kulkumuodolle ja tarpeen mukaan voimassaolevien yleiskaavojen mahdolliset kumottavat liikennettä koskevat yleiskaavamerkinnot.

Yhteystarpeet suunnitellaan vastaamaan nykyisen ja kehittyvän maankäytön tarpeita. Pääkohdiksi liikenteen osalta on tunnistettu seuraavat viisi kohtaa:

1. Kantatie 51 koskevien aluevaraus suunnitelmien mahdollistaminen
2. Siuntion sisäisen moottoriajoneuvoliikenteen sujuvuus
3. Rantaradan tulevaisuuspotentiaalin kehitys lähiliikenteessä
4. Jalankulun ja pyöräliikenteen yhteydet ja niiden kehittäminen
5. Vesiliikenne ja satamatoiminnot

Teemassa huomioidaan kuntaa koskeva maankäytön kehityskuva, laaditut tiesuunnitelmat ja olemassa oleva kaavatilanne.

4.3 Teema B: Arvokkaat kallioalueet

Yleiskaavassa osoitetaan arvokkaat suojeltavat kallioalueet, joista merkittävimmät on jo suojeltu valtakunnallisessa kalliosuojeluohjelmassa. Tarpeen mukaan esitetään, miltä osin teemayleiskaava kumoaa aiemmin laaditut yleiskaavat.

Työssä hyödynnetään paikkatietotarkastelua sekä häiriintyvien kohteiden sijoittumisen suhteen että kallioalueiden ominaispiirteiden selvittämisessä; näistä keskeisiä ovat mm. kallioalueen korkeus, laajuus, puuston määrä sekä sijoittuminen suhteessa muuhun ympäristöön.

4.4 Teema C: Kulttuurihistorialliset alueet

Kulttuurihistoriallisten alueiden osalta lähtötietona ovat aiemmin laaditut valtakunnalliset, maakunnalliset ja paikalliset rakennetun kulttuuriympäristön selvitykset, inventointikortit, mahdolliset kulttuuriympäristöselvitykset, tiedossa olevat muinaismuistot ja muu arkeologinen kulttuuriperintö sekä tieto kulttuurimaisemista. Kaavatyötä varten on laadittu kesällä ja syksyllä 2019 Siuntion alueella rakennetun kulttuuriympäristön päivitysinventointi, jossa on arvotettu suunnittelualueen rakennettu kulttuuriympäristö.

Työssä kootaan laaditun päivitysinventoinnin perusteella suojeltavaksi esitetyt aluekokonaisuudet ja yksittäiset arvokohteet kaavakartalle. Tarpeen mukaan esitetään, miltä osin teemayleiskaava kumoaa aiemmin laaditut yleiskaavat.

4.5 Teema D: Luonnon ja ympäristön suojelu

Yleiskaavassa tarkastellaan kunnan alueella aiemmin tehtyjen luontoselvitysten, luonnonsuojelu- ja luonnonsuojeluohjelma-alue- ja aluerajausten sekä maakuntakaavassa ja aiemmissa kuntakaavoissa olevien luontoalue- ja aluerajausten pohjalta luonnonsuojellisesti arvokkaita alueita sekä uhanalaisia ja muita huomionarvoisia lajeja, joilla on yleiskaavan

mittakaava huomioiden merkitystä. Kohteet kootaan yleiskaavakartalle. Tarpeen mukaan esitetään, miltä osin teemayleiskaava kumoo aiemmin laaditut yleiskaavat.

5 YLEISKAAVA JA SEN PERUSTELUT

Siuntion yleiskaava rakentuu vaiheittain kunnan teknisen lautakunnan päätöksen mukaisesti tarkasteltavista yleiskaavateemoista:

- A. Liikenne ja kevyen liikenteen väylät
- B. Arvokkaat kallioalueet
- C. Kulttuurihistorialliset alueet
- D. Luonnon- ja ympäristön suojelu
- E. Hajarakentaminen
- F. Viherverkko
- G. Kuntarakenne = taajamat

Tämä selostus koskee valmistuneita teemoja A.-D.

5.1 Teema A: Liikenne ja kevyen liikenteen väylät

Liikennejärjestelmän toimivuus, toimintavarmuus ja turvallisuus ovat kuntakehityksen perusedellytyksiä. Yleiskaava hyödyntää tehokkaasti Siuntion olevia liikenneyhteyksiä ja -verkostoja. Kaavakartalla on esitetty uusia yhteyksiä tarpeiden mukaisesti ja ennen kaikkea siten, että kunta pyrkii osaltaan edistämään kevyen liikenteen kulkutapaosuuden kasvua sekä varmistamaan joukkoliikenteen toimintaedellytykset kunnan alueella.

5.1.1 Joukkoliikenteen kehittäminen

Kaavakartalla on osoitettu keskeiset joukkoliikenteen reitit leveällä vaalean sinisellä viivamerkinnällä. Reitit Helsingin suunnasta, sekä reitit Pikkala – Störsvik- Sunnanvik - Siuntion keskusta sekä kt 51 – keskusta on esitetty joukkoliikenteen toimintaedellytysten turvaamisen kannalta keskeisinä. Reittikatujen mitoituksessa tulee huomioida joukkoliikenteen toimivuus.

Joukkoliikenteen edellytyksiä kehitetään myös Siuntion keskustaan merkityllä matkakeskusmerkinnällä, joka mahdollistaa uuden matkakeskuksen kehittämisen alueelle. Kaavakartalla on esitetty paitsi keskustaaajaman myös Bölen asemanseudun kehittämisaalue, sekä tarvittava yhteys kantatieltä 51 asemanseudulle.



Asemanseudun kehittämisaalue.

Rautatien seisakkeen ja sen ympäristön jalankulku- ja pyöräreittien selkeyttäminen ja yhtenäistäminen sekä liityntäpysäköinnin tutkiminen tulee tehdä alueen tarkemmassa suunnittelussa.



Henkilöliikenteen terminaaliaue, jonka sijainti on ohjeellinen.

Henkilöliikenteen matkakeskusalue tulee kehittää joukkoliikenteen matkaketjuja hyvin palvelevaksi rautatie- ja linja-autoaseman yhdistäväksi alueeksi. Asemakaavoituksessa ja muussa tarkemmassa suunnittelussa tulee varata tilaa joukkoliikenteen liityntäpysäköinnille.

5.1.2 Jalankulun ja pyöräilyn kehittäminen

Kaavakartalla on esitetty uusia jalankulun ja pyöräilyn yhteyksiä Störsvikin ja kantatien 51 välille, Störsvikin ja Sunnanvikin välille sekä Sunnanvikin ja Siuntion keskustan välille. Lisäksi Pikkala-Marsudden osayleiskaava-alueelle on esitetty uusia yhteyksiä valmisteilla olevan osayleiskaavatyön mukaisesti. Nämä yhteydet on nähty tarpeelliseksi turvallisen liikkumisen varmistamiseksi.

Teknisen lautakunnan kokouksessa 14.5.2019 esitettiin, että yleiskaavalla tulee virkistys ja matkailu huomioiden tarkastella vapaa-ajan kulttuurimaisemareitistöä. Yleiskaavatyössä nähtiin kuntaan soveltuvan kuusi erilaista ohjeellista ulkoilureittiä.

Teemoina reiteille ehdotettiin seuraavia:

- Kirkkojoen laakson kulttuurihistoriareitti
 - o Keskiaikaiselta Suitian kartanolta kuljetaan maisemallisesti arvokasta avoimen peltomaiseman pohjoisreunaa 1840-luvulta peräisin olevalle Gårdskullan kartanolle, jolta voi kulkea oikoreittiä koivukujaa etelään tai katsastaa länsilenkin seudullisesti ja paikallisesti arvokkaat sr-kohteet.
 - o Kuninkaantietä kuljetaan itään ja jatketaan kirkkotietä muinaisjäänöspolulle kohti Krejansbergetin pronssikautisia hautaröykkiöitä ja Siuntion kotiseutumuseota.
 - o Reitti jatkuu Purnuksen ratsutilan ohitse edelleen paikalliskulttuurissa vaikuttavalle Flaggbergetille. Siuntionjoen ylityksen jälkeen hotelin ja koulusaaren kautta nouseaan Tyrskylän kartanotietä Skällbergetin linnavuorelle ja reitin lenkit nivoo yhteen Pyhän Pietarin kirkko.
- Lapträskin luontovirkistysreitti
 - o Meikon virkistysalueella olevan poluston jatkeena Lapträskin ympäri kiertävällä reitillä on mahdollista kokea kunnan edustavimmat luontoarvot.
 - o Reitti olisi vielä käyttökelpoisempi arjessa, mikäli se yhdistyisi Karubybergenin yli keskustaajaman katuverkkoon.
- Vitträskin kulttuuriympäristöreitti
 - o Siuntion keskustaajaman rakennus- ja kulttuurihistoriallisten arvokohteet (mm. Fanjunkars), josta kuljetaan
 - o keskiaikaiselle Sjundbyn kartanolinnalle, jonka historia on siis tiedossa jo vuodesta 1417.
 - o Kartanolta reitti jatkuu keskiaikaista ratsupolkua eli Vikträskin itäreunaa Kelan kartanon pihapiiriin läpi Fåkelvikiin.
 - o Kulttuurihistoriakohteita riittää Sunnanvikin kohteissa ja upeassa avoimessa peltomaisemassa palataan keskustaana.
- Pikkalanjokilaakson kulttuurimaisemareitti
 - o Pikkalan Kartano rakennettiin alun perin jo 1500-luvulla,
 - o kun taas pato, melontakeskus ja suosittu Störsvikin hiekkakuopan uimaranta on muistuma ihmistoiminnasta paljon myöhemmin.
 - o Uimarannan luontopolulle on helppo jatkaa ja kevyen liikenteen väylää uudistuvaan venesatamaan ja golfkentän klubitalolle.

- Kvarnträsk-Kopparnäsin vapaa-ajanreitti
 - o liittää Inkoon Kopparnäsin reitistön ja Pikkala golfin virkistysalueeseen.
 - o Reitti on maastopyöräiltävissä ja se koostuu upeasta rantaosuudesta merimaisemineen ja jääkauden paljastamasta kalliomaisemasta. Reitiltä voi poiketa pronssikautiselle kalmistolle tai upealle Kvarnträskin luonnonsuojelualueelle.
- Lappersin liikuntareitti
 - o taajaman läheisyyden perinteinen arki-illan 2 km pituinen kuntopolku
 - o voidaan tarvittaessa valaista ja mahdollistaa asukkaille lähiladun lumitalvina

5.1.3 Liikenteen kehittämisa-alue

Kaavakartalla on esitetty liikenteen kehittämisa-alue keskustan alueelle, keskittyen Aleksis Kiven koulun ympäristöön. Tämän merkinnän alueella tulee tutkia liikennejärjestelyiden kehittämistä kokonaisuutena, jotta varmistetaan koulun oppilaiden ja muiden alueella liikkuvien turvallinen kävely ja pyöräily alueella. Samalla esimerkiksi koulun saattoliikenteen järjestely voidaan kehittää.



Liikenneympäristön kehittämisa-alue.

Keskustan ja koulun ympäristön jalankulku- ja pyöräreittien selkeyttäminen ja yhtenäistäminen tulee tehdä alueen tarkemmassa suunnittelussa.

5.1.4 Kantatien 51 aluevaraussuunnitelman toteuttaminen

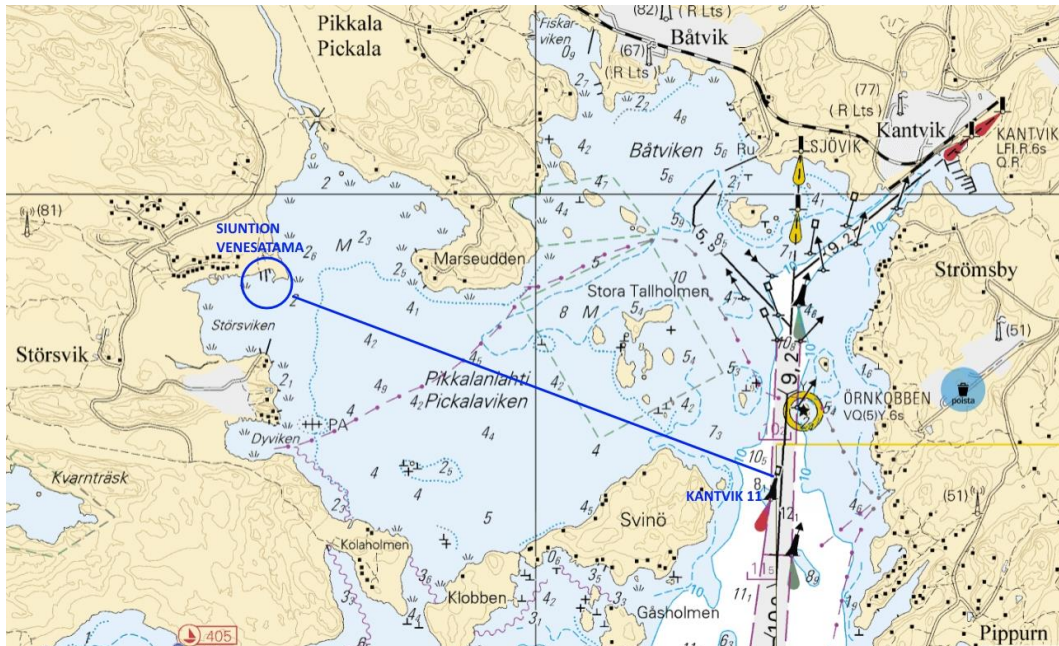
Kantatien 51 osalta kaavakarttaan on merkitty aluevaraussuunnitelman mukaiset liikennealueet, jotka mahdollistavat tien nelikaistaistamisen. Kantatien 51 pohjoispuoleisen rinnakkaistien osalta kaavakarttaan on merkitty kaksi erillistä osaa. Kelan eritasoliittymän suunnalta Itäiselle kuninkaantielle on esitetty yhteys, joka palvelee Lillåkerin ja Stalls mossenin kehittyvää maankäyttöä. Lisäksi Broandan ja Sunnanvikin välille on esitetty yhteys. Rinnakkaistietä ei ole kuitenkaan esitetty Pikkalanjoen ylitse tärkeiden luontoarvojen suojaamiseksi. Pikkalan liikenneaseman yhteystarve on esitetty pohjoisen suunnasta.

Aiemmasta yleiskaavasta poiketen varausta keskustan ohitustielle ei ole esitetty kaavakartalla, sillä sen ei nähdä olevan enää ajankohtainen tai tarpeellinen.

5.1.5 Störsvikenin satama ja Pikkalanlahden veneväylä

Siuntion satama sijaitsee Pikkalan lahdella ja satamatoiminnoista vastaavan Siuntion Venekerhon (Sjundeå Båtklubb) ry:n mukaan 1,8 metriä syvässä satamassa on lähes 200 venepaikkaa.

Yleiskaavalla osoitetaan paikallisveneväylä Kantviken laivaväylältä venesatamaan Uusi veneväylä-viivamerkinnällä ja itse satama Venesatama-kohdemerkinnällä.



Veneväylästä on käyty työneuvotto viranomaisten kesken ja väylän mittaukset tehtiin lokakuussa 2019. Civil Techin laatimaan yleissuunnitelmaan saatiin Traficomilta ja Väylältä ohjeistavat kommentit. Vesilain mukainen lupahakemus jätetään keväällä 2020. Luvan myöntämisen jälkeen väyläpäättösasiakirjat valmistunevat vuoden 2020 loppuun mennessä ja tavoitteena on avata veneväylä Siuntion satamaan kesäksi 2021.

Yleiskaavassa on esitetty myös olevat venevalkamat kohdemerkinnöin.

Satamaa ja venevalkamia koskee Liikenne yleiskaavan yleismääräys:

Venesatamaan ja -valkamiin saa rakentaa laitureita ja satamapalveluja tukevia rakennuksia ja rakennelmia, joiden rakentamisessa on kiinnitettävä erityistä huomiota niiden sopeutumiseen maastoon ja taajamakuvaan. Laitureiden sekä muiden alueella tehtävien toimenpiteiden vesilain mukaisen luvan tarve tulee selvittää vesilakia valvovalta viranomaiselta. Vesilain mukaisen luvan vaatimissa hankkeissa, hankkeen toteuttamisen edellytykset ratkaistaan lupaviranomaisessa. Mahdollinen vedenalainen arkeologinen kulttuuriperintö tulee selvittää ennen toimenpiteisiin ryhtymistä.

5.2 Teema B: Arvokkaat kallioalueet

Siuntion arvokkaat kallioalueet määrittävät osaltaan kunnan identiteettiä ja niillä on merkitystä luonnonympäristöinä luonnon monimuotoisuutta ja maiseman ajallista kerroksellisuutta vaaliessa. Yleiskaavan tavoitteena on huomioida luonnontilaiset kallioalueet, ja esittää niiden kulttuurihistoriallisen ja arkeologisen merkityksen sekä merkityksen ihmisten virkistystoiminnan kannalta lähiympäristössä. Kaavamerkintöjen pohjaksi on koottu olemassa oleva tieto.

Valtakunnallisesti ja paikallisesti arvokkaat kallioalueet on esitetty kaavakartalla viivoitetuin rasterein seuraavasti:



Valtakunnallisesti arvokas kallioalue, luokka 3

Alueen erityispiirteitä haitallisesti muuttavat toimenpiteet ovat kiellettyjä. Erityistä huomiota on kiinnitettävä alueella sijaitsevan, geologisesti arvokkaan kalliomuodostuman suojeluun ja hoitoon.



Valtakunnallisesti arvokas kallioalue, luokka 4

Alueen erityispiirteitä haitallisesti muuttavat toimenpiteet ovat kiellettyjä. Erityistä huomiota on kiinnitettävä alueella sijaitsevan, geologisesti arvokkaan kalliomuodostuman suojeluun ja hoitoon.



Paikallisesti arvokas kallioalue, luokka 5

Alueen erityispiirteitä haitallisesti muuttavia toimenpiteitä tulee välttää ja sillä sijaitsevan geologisesti arvokkaan kalliomuodostuman suojelua ja hoitoa tulee edistää.

Kiviainekseksi kutsutaan kallioperän päälle kerrostunutta irtainta maa-ainesta, kaikkein hienorakeisimpia lajitteita (esim. savi) lukuun ottamatta. Kalliokiviaines on kiinteästä kalliosta irrotettua ainesta, jota käytetään erilaisiin rakentamistarkoituksiin, yleensä murskeina.

Kiviainesten ottoa säätelee maa-ainesten ottolaki, jossa niin kallioperän kuin maaperän kiviaineksia kutsutaan maa-aineksiksi. Kiviaineksen ottaminen on luvanvaraista toimintaa ja maa-aineslain lähtökohtana on ympäristönsuojelu. Ottaminen tulee toteuttaa ympäristön kestävästä kehitystä tukevalla tavalla ja maa-ainesta tulee käyttää säästään, taloudellisesti tarkoituksenmukaisesti.

Pohjavesien suojelun ja kiviaineshuollon yhteensovittamista tutkittiin POSKI-inventoinnin yhteydessä, jossa on myös määritetty, minkä laatuista kiviainesta kultakin kallioalueelta voitaisiin tuottaa. Valtioneuvoston valtakunnallisiin alueidenkäyttötavoitteiden mukaan kaavoituksessa tulee huomioida ja sovitettava yhteen pitkän aikavälin kiviaineshuolto sekä erilaiset suojelutarpeet. Yleiskaavalla ei osoiteta varsinaisia kiviainesten ottoalueita, mutta esitetään ne POSKI-aineiston mahdolliset osa-alueet, joilla ei ole tiedossa olevia muinaisjäännöksiä, pohjavettä, luonnonsuojelullisia arvoja tai kulttuurihistoriallisia kohteita.

Pistekatkoviivoin osa-alueina ja eo-indeksillä on osoitettu POSKI-ohjelman mukaiset laadultaan rakentamiseen sopivat kalliokiviainekset ja kallioainestenottoon soveltuva alueet.



Mahdollisesti hyödynnettävissä oleva kiviainesalue.

Kiviainesten otto tulee sovittaa alueen luonto-, kulttuuri- ja ympäristöarvoihin. Yksityiskohtaisemmassa suunnittelussa tulee selvittää kiviainesten oton tarkoituksenmukainen eteneminen ja alueelle soveltuva maisemointi.

Rajaus perustuu ympäristöhallinnon johtamaan Uudenmaan POSKI-aineistoon (Pohjavesien suojelun ja kiviaineshuollon yhteensovittamisprojekti), 2006.

Laadultaan rakentamiseen sopivat kalliokiviainekset osoitettu katkoviivoin, ohjeellisina osa-alueina (lähde: POSKI).



Mahdollisesti hyödynnettävissä oleva ohjeellinen kiviainesalue.

Kiviainesten otto tulee sovittaa alueen luonto-, kulttuuri- ja ympäristöarvoihin. Yksityiskohtaisemmassa suunnittelussa tulee selvittää kiviainesten oton tarkoituksenmukainen eteneminen ja alueelle soveltuva maisemointi. Rajaus perustuu ympäristöhallinnon johtamaan Uudenmaan POSKI-aineistoon (Pohjavesien suojelun ja kiviaineshuollon yhteensovittamisprojekti), 2006.

PIMA-kohteet, eli mahdolliset pilaantuneet maa-ainekset on pyydetty Suomen ympäristökeskukselta MATTI-tietojärjestelmästä (30.10.2019). Kohteita on Siuntion kunnan alueella 16. Ne ovat erilaisia kaatopaikkoja, ampumarata ja polttoaineen myyntipisteitä, joilla toiminta on lopetettu. PIMA-kohteet on esitetty kaavakartalla kohdemerkinnöin:



Mahdollinen pilaantuneen maa-alueen kohde.

Kohdemerkinnällä on osoitettu mahdollisesti pilaantuneet maa-alueet, joilla maaperän pilaantuneisuus ja puhdistamistarve on selvitettävä ja tarvittaessa puhdistettava ennen alueeseen kohdistuvia toimenpiteitä.

Kunta on toimittanut tiedot voimassa olevista ja päättyneistä maa-ainesten ottoluvista. Voimassa olevia lupia on kolme ja päättyneitä 15 (tilanne 11/2019). Maa-ainesten ottoluvat on osoitettu kaavakartalla kohdemerkinnöin.



Maa-ainesottolupa voimassa tai päättynyt.

Yleiskaavan alueelle ulottuvat pohjavesialueet on osoitettu kartalla sinisellä pistekatkoviivalla osa-alueina ja pv-indeksein:



Tärkeä tai vedenhankintaan soveltuva pohjavesialue.

Alueella on otettava huomioon pohjaveden suojelu siten, että sen käyttömahdollisuuksia, laatua tai riittävyttä ei vaaranneta. ELY-keskukselle on suunnittelu- ja rakentamistoimenpiteiden yhteydessä varattava mahdollisuus lausunnon antamiseen.

Tieliikennealueet ja -väylät tulee suunnitella siten, että liikenteen ja tienpidon mahdolliset haitat pohjaveden laadulle voidaan välttää. Alueelle ei saa sijoittaa pohjaveden laatua tai määrää vaarantavia laitoksia ja rakenteita.

Kemikaalien ja pohjavedelle haitallisten jätteiden varastointi on kielletty. Öljysäiliöt on sijoitettava rakennuksen sisätiloihin tai maan päälle suoja-altaaseen, jonka tilavuus vastaa vähintään varastoitavan öljyn enimmäismäärää.

Vesikäymäläjätevedet on kerättävä tiiviiseen jäteveden umpisäiliöön tai puhdistettava tiukennetut puhdistusvaatimukset täyttävällä tavalla. Jätevesien imeyttäminen maahan on kielletty. Puhdistetut jätevedet on johdettava

pohjavesialueen ulkopuolelle tai sepeliojastoa ja kasvillisuutta hyväksikäyttäen maastoon siten, että johtamisesta ei aiheudu pohjaveden pilaantumiseriskää.

Yleiskaavaan on osoitettu yksi maa-ainesten oton puutteellisen jälkihoidon alue kunnan luoteisosassa.



Ympäristö- tai maisemavaurio.

Yksityiskohtaisemmassa suunnittelussa tulee kohteen vauriohaitan minimointi huomioida.

5.3 Teema C: Kulttuurihistorialliset alueet

Siuntion kunnan kulttuuriympäristö on keskeinen osa kunnan historiaa ja sen kehityksen vaiheita. Tämän kulttuuriperinnön ymmärtäminen ja suojelu on keskeinen osa kunnan identiteettiä ja sen säilymistä. Yleiskaavan merkitys kulttuurihistoriallisten ja arkeologisten arvojen säilymiselle on ratkaisevaa. Ajallisen kerroksisuuden ja alueiden sekä kohteiden vaaliminen on turvattu osoittamalla ne yleiskaavassa määräyksin.

Kulttuurihistorian kannalta merkittävät kulttuuriympäristöt ja maisema-alueet, arvokkaat rakennukset ja aluekokonaisuudet sekä arkeologisen kulttuuriperinnön kohteet on osoitettu kaavakartalla, selostuksessa ja selostusliitteissä. Maisema- ja rakennetun kulttuuriympäristön kohteiden valinta perustuu aluetta koskeviin valtakunnallisiin ja maakunnallisiin inventointeihin, Siuntion kulttuuriympäristöohjelmaan vuodelta 1999 sekä kesällä ja syksyllä 2019 päivitettyyn rakennusinventointiin. Arkeologisen kulttuuriperinnön kohteet ovat Museoviraston ylläpitämän kulttuuriympäristöportaalin mukaisia kiinteitä muinaisjäännöksiä tai muita kulttuuriperintökohteita.

5.3.1 Valtakunnallisesti merkittävät kulttuuriympäristön kohteet

Valtakunnallisesti merkittävä rakennettu kulttuuriympäristö.

Merkinnällä on osoitettu Valtioneuvoston hyväksymä RKY-rajaus. Aluetta koskevien suunnitelmien ja rakennustoimenpiteiden tulee olla kokonaisuuden säilymistä turvaavia ja edistäviä. Mahdollisen täydennysrakentamisen ja muiden muutosten on sopeuduttava kulttuuriympäristön ominaisluonteeseen ja erityispiirteisiin. Alueella ei saa tehdä toimenpiteitä, jotka vähentävät kulttuurimaiseman ja historian kannalta merkittävän aluekokonaisuuden arvoa (VMKY 1993-2009). Peltoalueiden säilyminen avoimina ja viljelyskäytössä on maisemakuvan kannalta tärkeää.



Merkinnällä on osoitettu:

- A. Kelan rautatiepysäkki
- B. Pikkalan kartano
- C. Sjundbyn kartano
- D. Suitian kartano ja Siuntion kirkko



Merkinnällä on osoitettu:

- 1. Kabanovin tykkitie
- 2. Suuri rantatie



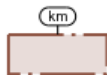
Maisemallisesti ja kulttuurihistoriallisesti arvokas maisema-alue.

Valtakunnallisesti merkittävä kulttuuriympäristö, Degerbyn – Pikkalanjoen – Palojoen kulttuurimaisema. Mahdollisen täydennysrakentamisen ja muiden muutosten on sopeuduttava kulttuuriympäristön ominaisluonteeseen ja erityispiirteisiin. Alueella ei saa tehdä toimenpiteitä, jotka vähentävät kulttuurimaiseman ja historian kannalta merkittävän aluekokonaisuuden arvoa. Peltoalueiden säilyminen avoimina ja viljelyskäytössä on maisemakuvan kannalta tärkeää.



Valtakunnallisesti arvokkaan maisema-alueen rajausehdotus. (2013 inventointi)

Km-merkinnöillä on osoitettu seuraavat valtakunnallisen kulttuurimaiseman ulkopuoliset maisemakohteet: Hästbölen kylä, Flytin kylä, Gammelbyn metsäylängön pientilat, Karskogin kylä, Evitskogin kulttuurimaisema, Pikkalanjoen-Vikträskin kulttuurimaisema sekä Järvans/Lillträskin ympäristö



Kulttuuriympäristön tai maiseman vaalimisen kannalta paikallisesti arvokas alue

Mahdollisen täydennysrakentamisen ja muiden muutosten on sopeuduttava kulttuuriympäristön ominaisluonteeseen ja erityispiirteisiin.

5.3.2 Suojeltavat rakennukset tai aluekokonaisuudet

Arvokkaan rakennusperinnön osalta perustuu suojelu osittain aiemmin rakennussuojelulailla suojeltuihin alueisiin ja niiden sisältämiin rakennuksiin. Muilta osin kohteiden suojelua ja purkamiskieltoa esitetään yleiskaavatasolla SR-kohdemerkinnällä. Muita paikallisesti arvokkaita rakennuksia, joiden suojelu on toivottavaa, mutta ei MRL 41 § mukaisesti määrätä säilytettäväksi on merkitty arvokkaiksi rakennuksiksi tai rakennusryhmäksi. Näiden kohteiden yhteydessä tärkeää on erityisesti kokonaisuuden säilyminen.

SRS Rakennussuojelulailla suojeltu rakennus tai alue

Aluemerkinällä on osoitettu rakennussuojelulailla suojellut alueet: Henriksfors, Pikkalan kartano, Suitian kartano sekä Sjundbyn kartano.

Aluetta koskevat suojelumääräykset on annettu aluetta koskevassa rakennussuojelulain mukaisessa suojelupäätöksessä. Kaavamääräyksen mukaan kaikista maankäyttösuunnitelmista on neuvoteltava Museoviraston kanssa. Rakennuksissa suoritettavien korjaus- ja muutostöiden, käyttötarkoituksen muutosten sekä täydennysrakentamisen ja alueella tehtävien toimenpiteiden tulee

olla sellaisia, että alueen rakennushistoriallisesti/maisemakuvallisesti arvokas luonne säilyy. Alueella ei saa tehdä toimenpiteitä, jotka vähentävät sen suojeluarvoa.

sr-1 Suojeltava rakennus tai rakennusryhmä

Kohdemerkinnällä on osoitettu suojeltavat rakennuskohteet. Suojeltaviksi rakennuksiksi tai rakennusryhmiksi on osoitettu 53 kohdetta.

Rakennuksia ei saa purkaa (maankäyttö- ja rakennuslain 41 § mom. 2). Kohdetta tai sen kulttuurihistoriallisia arvoja omaavaa ympäristöä koskevien toimenpiteiden ja suunnittelun on oltava kokonaisuuden säilymistä turvaavia. Rakennuksissa tai rakennelman suorittavien muutos- ja korjaustöiden tulee olla sellaisia, että rakennuksen tai rakennelman rakennustaiteen, kulttuurihistorian, taajamakuvan ja/tai maisemakuvan kannalta merkittävä luonne säilyy. Kohteita koskevista suunnitelmista ja toimenpiteistä on pyydettävä museoviranomaisen lausunto.

sr-2 Arvokas rakennus tai rakennusryhmä

Kohdemerkinnällä on osoitettu paikallisesti merkittävät rakennuskohteet. Arvokkaiksi rakennuksiksi tai rakennusryhmiksi on osoitettu 85 kohdetta.

Rakennuksia ei saa purkaa ilman maankäyttö- ja rakennuslain 127 §:ssä tarkoitettua lupaa. Aluetta tai kohdetta koskevan toimenpiteen tai suunnittelun tulee olla kokonaisuuden säilyttämistä turvaavia. Rakennuksissa suoritettavien muutos- tai korjaustöiden tulee olla sellaisia, että rakennusten rakennustaiteellisesti ja/tai taajamakuvan kannalta merkittävä luonne säilyy. Uudisrakentaminen on sovittava huolella kulttuuriympäristön ominaispiirteisiin. Kohdetta tai aluetta koskevista suunnitelmista ja toimenpiteistä on pyydettävä museoviranomaisen lausunto.

5.3.3 Arkeologinen kulttuuriperintö

Arkeologinen kulttuuriperintö on osoitettu kaavakartalla Museoviraston ylläpitämän paikkatietoaineiston mukaisesti.

sm Muinaismuistolain rauhoittama kiinteä muinaisjäännös

Kohteen/alueen kaivaminen, peittäminen, muuttaminen, vahingoittaminen ja muu siihen kajoaminen on kielletty. Aluetta ja sen lähiympäristöä koskevista suunnitelmista on pyydettävä museoviranomaisen lausunto.

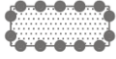
km Muu kulttuuriperintökohde.

Alueella sijaitsevien historiallisten rakenteiden ja kerrostumien poistaminen on kielletty. Aluetta koskevista suunnitelmista on pyydettävä museoviranomaisen lausunto.

5.4 Teema D: Luonnon ja ympäristön suojelu

Siuntion kunta haluaa Luonnon ja ympäristön suojelun teemassa huomioida niin luonnon monimuotoisuuden ja ekologisten yhteyksien säilymisen kuin huolehtia virkistyskäyttöön soveltuvien alueiden riittävydestä ja viheralueverkoston jatkuvuudesta.

Kaavakartalla on osoitettu Natura 2000 -verkostoon kuuluvat alueet ja viivamaiset Natura-alueet on osoitettu palloviivoin.



NATURA 2000 -verkostoon kuuluva alue.

Natura-alueen vaikutusalueella suunnitelmien ja toimenpiteiden alueella tulee olla luonnonarvoja turvaavia ja edistäviä.

Luonnonsuojelualueet ja suojeltavaksi tarkoitetut alueet on osoitettu alueina merkinnällä SL-1. Ne sisältävät yksityiset suojelualueet, valtion suojelualueet, lehtojensuojeluohjelman, soidensuojeluohjelman ja vanhojen metsien suojeluohjelman alueet, luontotyyppin suojelualueet (Lsl 29 §), soidensuojelun täydennysohjelmaehdotusalueet ja aiempien yleiskaavojen SL-alueet. Nämä erilaiset SL-1 alueen sisällä olevat alueet menevät osin päällekkäin.

SL-1 Luonnonsuojelualue

Alue on rauhoitettu tai tarkoitettu rauhoitettavaksi luonnonsuojelulain nojalla. Alueelle ei saa rakentaa eikä suorittaa muita luonnontilaa muuttavia toimenpiteitä. Alueella saa suorittaa toimenpiteitä, jotka ovat tarpeen sen suojeluarvon säilyttämiseksi tai palauttamiseksi rauhoituspäätösten mukaisesti.

Alueella sijaitseva yksi luonnonsuojelulain 25 §:n mukainen määräaikainen rauhoitusalue on osoitettu SL-2 -merkinnällä.

SL-2 Määräaikainen rauhoitusalue (lsl 25 §).

Alueelle ei saa rakentaa eikä suorittaa muita luonnontilaa muuttavia toimenpiteitä. Alueella saa suorittaa toimenpiteitä, jotka ovat tarpeen sen suojeluarvon säilyttämiseksi tai palauttamiseksi rauhoituspäätösten mukaisesti. Alueen rauhoitussopimus on voimassa 31.03.2027 saakka.

Siuntiossa on vain yksi rantojensuojeluohjelma-alue, Meikon-Lapträskin järviolue, kunnan itärajalla. Alue sijoittuu pääosin Natura-alueelle ja / tai merkinnällä SL-1 -alueelle eli Luonnonsuojelualueelle tai suojeltavaksi tarkoitetulle alueelle. Kaavakartalla rantojensuojeluohjelma-alue on osoitettu osa-aluemerkinnällä sl-1.

sl-1 Rantojen suojeluohjelman alue.

Alueella olevien rakennusten perusparantaminen, korjaaminen ja vähäinen laajentaminen sallitaan sekä tuhoutuneen rakennuksen uudelleen rakentaminen on mahdollista. Alueilla, jotka ovat merkittäviä ekologisten yhteyksien kannalta, ei saa suorittaa sellaisia toimenpiteitä, että alueen luontoarvot heikkenevät. Metsänhakkuu on suoritettava alueen erityisluonteen edellyttämällä tavalla siten, että maisemalliset ja muut ympäristölliset arvot säilyvät.

Yleiskaavaan ei ole maakuntakaavan SL-alueiden rajausta tarkistettu eikä alueita erikseen inventoitu. Ne on esitetty alueen tyyppin mukaan osa-alue merkinnöillä sl-2 (metsäiset alueet), sl-3 (järven rannat) ja sl-4 (joen rannat).

sl-2 Seudullisesti merkittävä luontoalue.

Kvarnträskin kallioalueilla sekä Långfallsbergetin ja Luntobergetin kalliojyrkänteiden alueilla tehtävillä toimenpiteillä ei saa vaarantaa alueen merkittäviä luonnonsuojelullisia arvoja.

Kalliometsäisiä sl-2 -osa-alueita on kartalla kolme alueita. Näistä kaksi pohjoisinta ovat Luntoberget kunnan pohjoisosassa sekä Långfallsbergen kunnan luoteisosassa. Maakuntakaavan (2050) luontoselvityskohteiden maakunnallinen arvo -koosteraportin (10.9.2019) mukaan Luntoberget on usean luontotyyppi- ja yhdistelmäkriteerin perusteella maakunnallisesti arvokas luontokohde. Lähes koko kohteen kattaa valtakunnallisesti arvokas Flaggberget-Luntoberget -kallioalue. Saman koosteraportin mukaan Långfallsbergen on osittain maakunnallisesti arvokas luontotyyppiensä ja paikoin myös lajistonsa perusteella. Långfallsbergenin sl-2-osa-alueen luoteisosassa sijaitsee Siuntionjoen Natura-alue. Osa-alueista laajin, kunnan lounaisosassa Kvarnträskin ympäristössä sijaitseva alue on osoitettu sekä voimassa olevaan maakuntakaavaan että Maakuntakaavaehdotukseen (20.3.2019), mutta kohdetta ei kuitenkaan ole kuvattu eikä sen maakunnallista arvoa siten ole määritelty Maakuntakaavan (2050) luontoselvityskohteiden maakunnallinen arvo -koosteraportissa (10.9.2019). Kyseessä on monin paikoin kallioinen, laajahko metsäalue, jonka keskellä on Kvarnträsk-järvi ja sitä ympäröivä luonnonsuojelualue. Störsvikin osayleiskaavan mukaan alueella on mm. useita liito-oravan ydinalueita. Eliölajit-tietokannan (tiedot saatu 25.4.2019) mukaan alueella esiintyy myös useita uhanalaisia ja silmälläpidettäviä sammal-, jäkälä- ja sienilajeja.

sl-3 Seudullisesti merkittävä luontoalue.

Tjusträskin ranta-alueella suunnitelmien ja toimenpiteiden tulee olla Natura-alueen suojeluarvoja turvaavia ja edistäviä.

Järven rannassa sijaitsevia maakuntakaavasta johdettuja sl-3 -osa-alueita on kartalla kaksi. Nämä molemmat alueet sijaitsevat Siuntionjoen Natura-alueeseen kuuluvan Tjusträskin rannoilla Siuntion keskiosassa. Vaikka alueet on merkitty SL-alueena sekä voimassa olevaan maakuntakaavaan että Maakuntakaavaehdotukseen (20.3.2019), ei niitä kuitenkaan ole kuvattu eikä niiden maakunnallista arvoa siten ole määritelty Maakuntakaavan (2050) luontoselvityskohteiden maakunnallinen arvo -koosteraportissa (10.9.2019). Tjusträsk, jonka rannoilla kohteet sijaitsevat, kuuluu Siuntionjoen Natura-alueeseen. SL-4-alueiden läpi virtaavat myös Siuntionjoen Natura-alueeseen kuuluvat Siuntionjoki sekä Tjusträskin ja sen itäpuolisen Kynnärträskin välinen purouma.

sl-4 Seudullisesti merkittävä luontoalue.

Pikkalanjoen ranta-alueella suunnitelmien ja toimenpiteiden tulee olla Natura-alueen suojeluarvoja turvaavia ja edistäviä.

Joen rannassa sijaitsevia maakuntakaavasta johdettuja sl-4 -osa-alueita on kartalla kolme, joista kaksi sijoittuu saman joen eli Siuntionjoen vastakkaisille rannoille. Nämä kaikki alueet sijaitsevat Siuntionjoen Natura-alueeseen kuuluvan Siuntionjoen rannoilla Vikträskin järven pohjois- ja eteläpuolella Siuntion keski- ja eteläosassa. Nämä alueet on merkitty voimassa olevaan maakuntakaavaan ja Maakuntakaavaehdotukseen (20.3.2019), mutta kohteita ei kuitenkaan ole kuvattu eikä niiden maakunnallista arvoa siten ole määritelty Maakuntakaavan (2050) luontoselvityskohteiden maakunnallinen arvo -koosteraportissa (10.9.2019). sl-4 -osa-alueiden läpi virtaa Siuntionjoen Natura-alueeseen kuuluva Siuntionjoki.

Alueiden sl-3 ja sl-4 -osa-alueiden keskeisenä luontoarvona on se, että ne ympäröivät Siuntionjoen Natura-aluetta. Siuntionjoen Natura-alueen suojeluperusteina ovat Natura-tietolomakkeen tiivistelmän mukaan tietyt jokiluontotyytit sekä luontodirektiivin liitteen II laji saukko. Saukon kannalta tärkeitä jokiosia ovat mm. Kvarnbyn ja Kirkkojoen väli sekä Vikträskin ympäristö ja siitä mereen laskeva joen alaosa, jota kutsutaan myös Pikkalanjoeksi. Siuntionjoki on luonnontilaisimpina säilyneitä jokivesistöjä Uudellamaalla. Se on ainoa ympäristöministeriön asettaman Vesistöjen erityissuojelutyöryhmän ehdottama erityissuojeltava jokivesistö Uudellamaalla. Joki on yksi kolmesta Uudenmaan joesta, jossa vielä on jäljellä luontaisesti lisääntyvä alkuperäinen meritaimenkanta, ja lisäksi joessa elää purotaimenia. Siuntionjoen Natura-alueen huomionarvoista lajistoa on myös mm. Suomessa harvoin pesivä lintudirektiivin laji kuningaskalastaja, joka pesii ajoittain joen alajuoksun rantatörmässä. Joessa on elänyt aiemmin myös jokihelmisimpukkaa ja vuollejokisimpukkaa, mutta Natura-tietolomakkeen tiivistelmän mukaan lajit lienevät hävinneet Siuntionjoesta. Siuntionjoki on luontaisesti savisamea jokivesistö. Veden laatua heikentävät etenkin hajakuormitus sekä jätevedet.

Tärkeät lintualueet on eritelty tyyppin mukaan valtakunnallisesti tärkeisiin lintualueisiin (FINIBA) sekä maakunnallisesti tärkeisiin lintualueisiin (MAALI). Tärkeiden lintualueiden rajaukset perustuvat BirdLife Suomen virallisiin rajauksiin. Maakunnallisesti tärkeät lintualueet on kaavakartassa eritelty tyyppin mukaan pesimäalueisiin ja kerääntymisalueisiin. Kerääntymisalueet sisältävät muuton- ja talviaikaiset ruokailu- ja levähdysalueet sekä sulkasatoalueet. Eri tyyppiset tärkeät lintualueet menevät osin keskenään päällekkäin. Maakunnallisesti tärkeistä lintualueista onkin kaavakartalla esitetty vain ne osat, jotka eivät sijaitse valtakunnallisesti tärkeällä lintualueella. Lisäksi maakunnallisesti tärkeistä lintujen kerääntymisalueista on osoitettu kaavakartassa ainoastaan ne, jotka eivät sijaitse maakunnallisesti tärkeillä lintujen pesimäalueilla. Joissain tapauksissa maakunnallisesti tärkeä lintualue ulottuu vain muutamia metrejä valtakunnallisesti tärkeän lintualueen eli FINIBA-alueen ulkopuolella. Valtakunnallisesti tärkeiden lintualueiden maakunnallisesti tärkeät reuna-alueajennukset on esitetty kaavakartassa siltä osin, kuin se on kaavan tarkkuustaso huomioon ottaen mahdollista ja tarkoituksenmukaista. Eri tyyppisten tärkeiden lintualueiden sijainti kokonaisuudessaan on esitetty liitteessä 2.

li-1 Valtakunnallisesti tärkeä lintualue.

Alueella tehtävillä toimenpiteillä ei saa vaarantaa merkittäviä suojeluarvoja.

li-21 Maakunnallisesti tärkeä lintujen pesimäalue.

Alueiden käytössä ja yksityiskohtaisemmassa suunnittelussa tulee varmistaa, että suunniteltu maankäyttö ei vaaranna alueen linnuston elinoloja.

li-22 Maakunnallisesti tärkeä lintujen kerääntymisalue.

Alueiden käytössä ja yksityiskohtaisemmassa suunnittelussa tulee varmistaa, että suunniteltu maankäyttö ei vaaranna alueen linnuston elinoloja.

Aiempien yleiskaavojen luonnon monimuotoisuuden kannalta tärkeät alueet ja sl-osa-alueet eli säilytettävät luontoalueet on esitetty luo-osa-aluemerkinnällä. Yhtä kaavan länsiosassa sijaitsevaa tienvarsiympäristöä lukuun ottamatta osa-alueet sijaitsevat kunnan lounaisosassa Kvarnträskin ympäristössä. Kunnan eteläosan luotoalueet on rajattu Störsvikin osayleiskaavan yhteydessä ja ne ovat muut liito-oravan ydinalueita. Eteläisin

osa-alue on kangaskiurun esiintymisalue. Osa-aluemerkinnällä luo-2 on kaavassa aiempien yleiskaavojen ymp-alueet eli alueen osat, joilla on ympäristöarvoja. Osa-alueiden sijainnit on esitetty liitteessä 2.

luo Luonnon monimuotoisuuden kannalta erityisen tärkeä kohde ja/tai alue.

Alueen ja/tai kohteen käyttöä suunniteltaessa ja toteutettaessa on otettava huomioon luonnon monimuotoisuuden kannalta tärkeät elinympäristöt.

luo2 Luonnon monimuotoisuuden kannalta erityisen tärkeä kohde ja/tai alue.

Alueen ja/tai kohteen käyttöä suunniteltaessa ja toteutettaessa on otettava huomioon luonnon monimuotoisuuden kannalta tärkeät elinympäristöt.

Maakuntakaavan viheryhteystarpeita on karttatarkastelun perusteella asiantuntija-arviona sovitettu tarpeen mukaan 0-500 metriä niin, että yhteys olisi mahdollisimman metsäinen ja välttäisi olemassa olevan asutuksen aiheuttamaa häiriötä. Tjusträskistä etelään johtava viheryhteystarve osoitettiin kulkemaan Siuntionjokea ja sen varren puustovyöhykettä pitkin. Alkuperäiset maakuntakaavan viheryhteydet on esitetty liitteen 2 kartalla.



Ohjeellinen ekologinen yhteys/yhteystarve.

Yhteydellä on merkitystä eliölajien liikkumiselle ja luonnon monimuotoisuuden säilymiselle. Ekologinen yhteys ei ole paikkaan tarkasti sidottu, mutta sen jatkuvuus tulee turvata. Tarkemman suunnittelun yhteydessä tulee huomioida arvokkaat luontokohteet sekä varmistaa, että ekologinen yhteys säilyy mahdollisimman leveänä, puustoisena ja luonnon olosuhteiltaan monipuolisena.

6 VAIKUTUSTEN ARVIOINTI

Kaavan vaikutusten arvioinnin lähtökohtana ovat maankäyttö- ja rakennuslain 9 §:n velvoite kaavan vaikutusten selvittämiseen ja maankäyttö- ja rakennusasetuksen 1 §:n mukainen vaikutusten jäsentely. Arvioinnissa tarkastellaan yleiskaavan toteuttamisen vaikutuksia

- alue- ja yhdyskuntarakenteeseen
- liikenteeseen
- yhdyskunta- ja energiatalouteen
- luontoon ja luonnonvaroihin
- maisemaan, taajamakuvaan, kulttuuriperintöön ja rakennettuun ympäristöön
- ihmisten elinoloihin ja elinympäristöön

Vaikutuksia alueiden käyttöön arvioidaan tarkastelemalla nykyistä alueidenkäyttöä teemoittain. Vaikutusten arvioinnissa huomioidaan laaditut selvitykset sekä kansalaisten ja eri sidosryhmien näkemykset ja mielipiteet. Arvioinnin tekee kaavan laatija yhdessä kunnan edustajien kanssa.

6.1 Alue- ja yhdyskuntarakenne

Laaditut yleiskaavat mahdollistavat eheän yhdyskuntarakenteen muodostumisen niitä täydentävien, aluevaraukset ja niiden käyttötarkoitukset osoittavien yleiskaavojen (E.

Hajarakentaminen, F. Viherverkko ja G. Kuntarakenne = taajamat), myötä. Liikenne-teemassa on pyritty tulevaa aluerakennetta ohjaamaan joukkoliikenteeseen ja erityisesti raideliikenteeseen tukeutuvaksi.

Kallio- ja luontoyleiskaavoissa esitetyt arvoalueet- ja kohteet osaltaan osoittavat yhdyskuntarakenteen ulkopuolelle jäävät alueet ja siten ohjaavat aluerakennetta tiivistymään ja täydentymään. Kulttuurihistoria-yleiskaava puolestaan antaa aluerakenteen sisällä riittävät määräykset kohteiden vaalimiseksi ja toisaalta esittää aluevarauskaavoitukselle sekä uudis- ja täydennysrakentamiseen kohdistuvat tavoitteet.

6.2 Liikenne

Liikenteeseen liittyvien kaavamerkintöjen laadinnassa on pyritty ensisijaisesti huomioimaan kevyen liikenteen yhteyksien ja turvallisuuden kehittäminen, joukkoliikenteen toimintaedellytysten varmistaminen yhteyskaduilla ja asemanseuduilla sekä kantatien 51 toimivuuden varmistaminen.

Kaavan arvioidaan tarjoavan jalankulun ja pyöräilyn yhteydet tarpeellisimmille yhteysväleille kuntakeskuksen ja kt 51:n sekä Sunnanvikin välille ja Sunnanvikin sekä Pikkalan välisille alueille. Nämä yhteydet takaavat turvallisen pyöräilyn ja kävelyn etelä-pohjoissuunnassa. Samoilla yhteysväleillä pystytään kaavan ansiosta myös varmistamaan joukkoliikenteen toimintaedellytykset, vaikka liikennöinnistä päättäminen jääkin HSL:n tehtäväksi ja on pitkälti riippuvaista maankäytön kehittämisestä. Kaavan arvioidaan mahdollistavan liikenneverkon kehittämisen avulla riittävät joukkoliikenneyhteydet alueelle. Lisäksi sekä kuntakeskuksen matkakeskusaluemerkintä että Bölen seisakkeen asemanseudun kehittämisaluemerkintä mahdollistavat joukkoliikenteen voimakkaan kehittämisen Siuntiossa. Näiden asema-alueiden vaikutukset ovat merkittäviä ja ne ovat keskeisessä roolissa joukkoliikennematkustamisen suosion kasvattamisessa.

Siuntion keskustaan merkitty liikenneympäristön kehittämisalue mahdollistaa alueen liikennejärjestelyjen kokonaisvaltaisen kehittämisen ja lisää liikenneturvallisuutta huomattavasti.

Kantatie 51:n osalta esitetyt tilanvaraukset ja eritasoliittymät parantavat liikennejärjestelmän toimivuutta Siuntiossa merkittävästi, sillä kt 51 on junaradan ohella tärkein yksittäinen yhteys Helsinkiin. Lisäksi kt 51:n kehittämistoimet parantavat liikenneturvallisuutta merkittävästi, sillä nykyiset tasoliittymät ovat vaarallisia.

6.3 Yhdyskunta- ja energiatalous

Liikenne, Kallioalueet, Kulttuurihistoria sekä Luonnon- ja ympäristön suojele -yleiskaavoilla ei ole suoranaista merkitystä kunnan energiatalouteen. Valtaosa Liikenne-yleiskaavan tiestöstä on esitetty olevan tieverkon mukaisesti. Kantatielle 51 suunniteltujen muutosten vaikutuksista kuntatalouteen on kunnan eteläisen osan käytettävyyden ja mahdollisen rakentamisen kannalta myös positiivisia vaikutuksia.

6.4 Luonto ja luonnonvarat

Kaavamerkintöjen ja niihin liittyvien määräyksien laadinnassa on pyritty huomioimaan luonnon monimuotoisuuden ja ekologisten yhteyksien säilyminen, virkistyskäyttöön soveltuvien alueiden riittävyys ja viheralueverkoston jatkuvuus. Kaavamerkinnöissä ja

määräyksissä on pyritty turvaamaan luonnonsuojelualueina-, luonnonsuojeluohjelma-alueina sekä maakunta- ja osayleiskaavojen luontoa koskevilla kaavamääräyksillä suojeltujen ja suojeltavaksi tarkoitettujen luontoalueiden ja luontoarvojen säilyminen.

Maakuntakaavan suojelualueiden ja viheryhteystarpeiden sijainti on sovitettu kaavatyön yhteydessä kaavan tason ja mittakaavan mukaisiksi. Lisäksi on huomioitu omilla kaavamerkinnoillään eri tyyppiset tärkeät lintualueet. Kaavamääräyksissä on pyritty riittävästi turvaamaan kyseisen tyyppisen luontoalueen luontoarvot. Kaavan arvioidaan turvaavan kaavan tarkkuustaso huomioiden riittävästi luonnon monimuotoisuuden ja ekologisten yhteyksien säilyminen, virkistyskäyttöön soveltuvien alueiden riittävyys ja vieralueverkoston jatkuvuus. Kuitenkin tarkemman suunnittelun yhteydessä on syytä tehdä täydentäviä luontoselvityksiä.

Kaavamerkinnoin on huomioitu valtakunnallisesti merkittävät kallioalueet, joilla on geologisia, biologisia ja maisemallisia arvoja tai muutoin huomattavaa merkitystä luonnonsuojelun kannalta. Kalliokiviaineksen hyödyntämismahdollisuuksia on tarkasteltu luonnonvarojen käytön näkökulmasta. Aluevarauksissa on huomioitu mm. POSKI-selvitys pohjaveden suojelun ja kiviainesten käytön yhteensovittamisesta, jossa tavoitteena on ollut geologisen luonnon ympäristöarvojen ja hyvälaatuisen pohjaveden saatavuus yhdyskuntien vesihuoltoon sekä laadukkaiden kiviainesten saanti yhdyskuntarakentamiseen.

6.5 Maisema, taajamakuva, kulttuuriperintö ja rakennettu ympäristö

Valtakunnallisesti arvokkaiden kallioalueiden rajauksissa on huomioitu kallioalueiden luonnontilaisuus, lähiympäristö, kulttuurihistoria ja arkeologia sekä virkistyskäyttö. Kulttuurihistoriallista ja arkeologista merkitystä lisäävät mm. kallioalueella olevat muinaiset hautaröykkiöt, kalliomaalaukset ja kansanperinteeseen liittyvät seikat. Kaavatyötä varten tarkastettiin tiedossa olevat kiinteät muinaisjäännökset Siuntion kunnan alueelta ja huomioitiin ne mahdollisesti hyödynnettävissä olevan kiviaineksen ja puhtaan maan läjitysalueiden rajauksissa.

Kulttuurihistoria -yleiskaavassa on huomioitu valtakunnallisesti, seudullisesti ja paikallisesti merkittävien kulttuurimaisemien säilyminen ja niiden arvojen huomiointi mahdollisen uuden maankäytön suunnittelun yhteydessä. Kulttuurihistoria -yleiskaava ohjaa rakentamista siten, että valtakunnallisesti merkittävien rakennettujen kulttuuriympäristöjen, valtakunnallisesti arvokkaiden maisema-alueiden sekä seudullisesti ja paikallisesti arvokkaiden kulttuuriympäristöjen ja rakennuskohteiden arvojen säilyminen on mahdollista. Kaava ohjaa arvokohteiden yhteydessä maankäyttöä siten, että se ei aiheuteta ristiriitaa olevien kulttuuriympäristöarvojen kanssa. Erityisesti maisemallisesti ja kulttuurihistoriallisesti arvokkailta ma-alueilla, valtakunnallisesti arvokkailta rakennetun kulttuuriympäristön rky-alueilla, suojeltavien tai arvokkaiden rakennuskokonaisuuksien yhteydessä ja rakennussuojelulain mukaisilla SRS-alueilla kaava antaa mahdollisuuden säilyttää ja hoitaa valtakunnallisesti merkittävää kulttuuriympäristöä ja maatalouden perinnemaisemaa sekä rakennuskantaa. Maiseman ja rakennetun kulttuuriympäristön arvot on esitelty kaavaselostuksessa, osoitettu kaavakartalla ja huomioitu kaavamääräyksissä. Lisäksi täydennysrakentamista on ohjattu sovitettavan maiseman erityispiirteisiin.

6.6 Ihmisten elinolot ja elinympäristö

Eniten alueen asukkaiden elinympäristöön vaikuttaa laadittu Liikenne-yleiskaava. Arkea helpottava matkakeskus sekä rautatien ympäristön jalankulku- ja pyöräreittien selkeyttäminen ja yhtenäistäminen sekä liityntäpysäköinnin mahdollistaminen ovat myönteisiä sosiaalisia vaikutuksia arvioitaessa. Yleisesti kaavan jalankulun ja pyöräilyn reitit sekä kantatien liikennejärjestelyt lisäävät turvallisuutta. Ulkoilureitit, melontareitti sekä veneväylä voivat kannustaa paikallisia liikkumaan ja kokemaan lähiympäristöä. Venesatamasta voi väylän ja turvallisten ajo- ja joukkoliikenneyhteyden myötä muodostua uutta elinkeinotoimintaa.

Siuntiolaisten elinympäristöön yleiskaavat tuovat paitsi varsinaisia muutoksia ne myös vaalivat vahvoja kuntaidentiteetin elementtejä, joita ovat mm. Kulttuurihistoria -yleiskaavassa osoitetut maisemallisesti arvokkaat kulttuurimaisemat kartanoineen ja avoimine viljelysmaisemineen.

Arvokkailla kallioalueilla on huomioitu kulttuurihistorialliset ja arkeologiset arvot sekä alueiden virkistyskäyttö, jolla on sosiaalista hyvinvointia edistävä vaikutus. Luonnonvarojen käytön kannalta on huomioitu hyödynnettävät kalliokiviainekset.

6.7 Kestävä kehitys

Teemayleiskaavojen suhdetta kestävään kehitykseen on tarkasteltu ekologisesta, kulttuurisesta, sosiaalisesta ja taloudellisesta näkökulmasta.

Ekologinen kestävyys

Kestävän kehityksen perusehtona on, että luonnon monimuotoisuus ja ekosysteemin toimivuus säilytetään ja ihmisen toiminta on mahdollista sopeuttaa luonnon kestokykyyn. Ekologinen kestävyys tarkoittaa, että koko luonnonympäristö otetaan huomioon: luonnon monimuotoisuus, maaperä, ilmasto, vesistö, pohjavedet ja niiden suhteet toisiinsa. Yleiskaavan suunnittelun yhteydessä on pyritty säilyttämään luonnon monimuotoisuus ja sitä tukevat ekologiset yhteystarpeet. Haitallisia vaikutuksia luonnon monimuotoisuuteen, erityisesti ekologiin yhteystarpeisiin, saattaa aiheutua erityisesti Liikenne -yleiskaavassa osoitetut Rannikkotien (Kantatie 51) uudet liittymäratkaisut ja nelikaistaistaminen.

Yleiskaavatyön yhteydessä luontoarvot on koottu aiemmin laadittujen selvitysten ja viranomaistietokannan avulla. Koska yleiskaavassa ei käsitellä maankäytön täydennysrakentamisalueita, ei täydennysrakentamisen vaikutuksia luontoarvoihin voida kaavatyön yhteydessä arvioida.

Kulttuurinen kestävyys

Kaavoituksessa tulee Maankäyttö- ja rakennuslain näkökulmasta huomioida kulttuurinen kestävä kehitys erityisesti kulttuuriarvojen suojelemisen ja säilyttämisen näkökulmasta, toki myös uutta kulttuuria luoden. Yleiskaavan Kulttuurihistoria -teeman suunnittelussa on selvitetty alueen rakennusperinnön, kulttuurimaiseman sekä arkeologisen kulttuuriperinnön arvot ja annettu niitä koskevia suojelumääräyksiä. Yleiskaavassa Liikenne-teeman yhteydessä on osoitettu myös uusia kulttuurireittejä, jossa jalan ja pyörällä kulkeva liikenne ohjataan kulkemaan sen kulttuuriperinnön näkökulmasta kertovimman alueen läpi. Yleiskaavaratkaisun voidaan kokonaisuudessaan arvioida olevan kulttuurisesti kestävä.

Sosiaalinen kestävyys

Maankäyttö- ja rakennuslain näkökulmasta sosiaalisesti kestävä kehitys osalta korostuvat terveydelliset kysymykset ja eri väestöryhmien tarpeiden huomioon ottaminen. Sosiaalisesti kestävä kehitys on myös mahdollisuus osallistua suunnitteluun ja vaikuttaminen kaavoitukseen liittyvään päätöksentekoon. Yleiskaavatyön valmistelun yhteydessä on tavattu alueen asukkaita ja yhdistyksiä Liikenne-teeman työpajassa, valmisteluvaiheen aineisto asetetaan nähtäville mielipiteiden keräämistä varten ja nähtävillä olon yhteydessä järjestetään avoin yleisötilaisuus. Jatkotyössä huomioidaan saatu palaute kaava-aineistoa kehittäessä mahdollisuuksien mukaan eri intressejä yhteen sovittaen.

Taloudellinen kestävyys

Maankäyttö- ja rakennuslain näkökulmasta taloudellinen kestävä kehitys huomioi yhdyskuntarakenteen ja yhdyskuntatalouden kestävyttä kaavassa. Yhdyskuntarakenne vaikuttaa suoraan yhdyskuntateknisiin ratkaisuihin sekä yhteiskunnallisten palvelujen (kuten esim. koulut, päiväkodit) koskeviin kysymyksiin. Yleiskaavan teemojen osalta yhdyskuntataloudelliset vaikutukset painottuvat liikenneteemaan, jonka taloudellista kestävyttä on syytä tarkastella kaavan jatkotyön yhteydessä. Yhdyskuntatalouden näkökulmasta yhdyskuntarakenteen tiivistäminen ja keskittäminen on yksinkertainen keino tehdä taloudellisesti kestäviä ratkaisuja.

7 TOTEUTTAMINEN

7.1 Oikeusvaikutteisen yleiskaavan merkitys

Oikeusvaikutteinen yleiskaava ohjaa yleispiirteisesti yksityiskohtaista kaavoitusta ja muuta maankäyttöä MRL 42 §:n mukaisesti.

Kaava ohjaa maankäyttö- ja rakennuslain mukaan viranomaisten ja maanomistajien toimintaa mm. seuraavasti:

- Suunniteltaessa maankäyttöä koskevia toimenpiteitä on katsottava, ettei niillä vaikeuteta yleiskaavan toteutumista.
- Rakennuslupaa myönnettäessä on katsottava, ettei alueen käyttäminen yleiskaavassa varattuun tarkoitukseen vaikeudu.
- Yleiskaava ei ole voimassa asemakaava-alueilla, mutta se on ohjeena laadittaessa ja muutettaessa asemakaavaa.
- Rakennuspaikkana käytettäväksi tarkoitettua aluetta ei saa maanmittaustoimituksessa muodostaa tilaksi siten, että toimenpiteellä vaikeutetaan alueen käyttämistä yleiskaavassa varattuun tarkoitukseen.

Oikeusvaikutteisen kaavan aluevaraukset ja määräykset ovat sitovia. Kunnan rakennusjärjestyksen säädökset ovat voimassa siltä osin, kun yleiskaavassa tai asemakaavassa ei ole määräyksiä asiasta. Yleiskaavan alueella noudatetaan kyseisen kaavan määräyksiä.

7.2 Yksityiskohtainen suunnittelu

Poikkeaminen yleiskaavan varauksista vaatii asemakaavan tai poikkeamisluvan. Huomattava poikkeaminen edellyttää yleiskaavan muuttamista.

7.3 Vaiheittaisuus, epävarmuustekijät

Yleiskaava näyttää pitkän aikavälin tavoitetilan kunnan kehittämiseksi liikenteen, kallioalueiden, kulttuurihistoriallisten alueiden sekä luonnon- ja ympäristön suojelun kannalta. Toteuttamisen suunnittelu voi vaatia tarkempaa ohjelmointia, koska yleiskaavan päivitystarve ja siten myös aikajänne on tyypillisesti 15-20 vuoden mittainen. Kunta voi harkita yleiskaavan toteuttamisohjelman laatimista, jolla tavoitetilan saavuttaminen on aikataulutettu sen maapoliittisiin ratkaisuihin, kaavoitusohjelmaan, liikenne- ja palveluverkon suunnitteluun.

Yleiskaavassa osoitetut merkinnät toteutuvat vähitellen ja vaiheittain. Tähän vaikuttavat mm. maanomistajien (yksityiset, yritykset, yhteisöt) omat tarpeet, osa-alueiden myyntihalukkuus ja niihin kohdistuva kysyntä sekä yleinen taloustilanne. Yhteystarpeina ja kehittämisen alueina on yleiskaavassa haluttu osoittaa mahdollisia suunnitteluun ja tavoitevuoden mennessä tai sen jälkeen käyttöön otettavia alueita, kuten Bölen asemanseutu.

Myöhemmin vireille yleiskaavan teemat (E. Hajarakentaminen, F. Viherverkko ja G. Kuntarakenne = taajamat) voivat aiheuttaa painetta nyt laadittavan Liikenne-yleiskaavan merkintöjen tarkistamiseen tai päivittämiseen.

7.4 Seuranta

Kunnan tulee seurata kaavan toteutumista ja ryhtyä tarvittaessa muuttamaan tai tarkistamaan kaavan aluevarauksia ja mitoitusta.

8 KAAVAN VAIHEET JA OSALLISTUMINEN

8.1 Aloitus

- Kunta on kaavoituskatsauksissaan tiedottanut kaavan vireillä olosta vuoden 2018 kaavoituskatsauksessa
- Kuulutus kaavan vireille tulosta julkaistiin kunnan ilmoitustaululla ja virallisissa ilmoituslehdissä
- MRL 63 §:n mukainen osallistumis- ja arviointisuunnitelma (OAS) laadittiin 24.4.2019 (ja sitä tarkennetaan kaavaprosessin aikana).
- OAS lähetetään viranomaisille tiedoksi ja pidetään kunnan virallisella ilmoitustaululla nähtävillä kaavan laadinnan ajan.
- Aloitusvaiheen viranomaisneuvottelu pidettiin 7.5.2019.

8.2 Luonnosvaihe (10/2019-03/2020)

- Yleiskaavasta laadittiin luonnos ja se asetetaan nähtäville (MRL 62 §; MRA 30 §) 30 vuorokauden ajaksi kirjallisten mielipiteiden antamista varten
- Kaavatyötä ohjaamaan on perustettu luottamushenkilöistä ja kunnan työntekijöistä koottu ohjausryhmä

- Yleiskaavan tavoitteita kartoitetaan ja luonnosaineistoa esitellään alueen yleisötilaisuudessa
- Kaavaluonnoksesta pyydetään lausunnot viranomaisilta ja lautakunnilta.
- Lausuntoihin ja mielipiteisiin laaditaan vastineet kunnan käsittelyä varten.

8.3 Ehdotusvaihe (04-09/2020)

- Yleiskaavaa tarkistetaan luonnosvaiheen mielipiteiden ja lausuntojen vastineen sekä mahdollisen viranomaisneuvottelun perusteella.
- Kaavaehdotus valmistunee kesällä 2020 ja se käsitellään kunnassa.
- Kaavaehdotus asetetaan julkisesti nähtäville 30 päiväksi, jonka aikana kunnan jäsenillä ja osallisilla on oikeus tehdä kirjallinen muistutus ehdotuksesta (MRL 65 §; MRA 19 §).
- Kaavaehdotuksesta pyydetään lausunnot viranomaisilta ja lautakunnilta.
- Yleisötilaisuus järjestetään tarvittaessa.
- Laaditaan vastineet lausuntoihin ja muistutuksiin kunnan käsittelyä varten.
- Tarvittavat työneuvottelut kunnassa ja tarkistukset kaavaan.

8.4 Hyväksyminen

- Kunnanhallitus esittää kunnanvaltuustolle osayleiskaavan hyväksymistä.
- Kunnanvaltuusto hyväksyy osayleiskaavan arviolta talvella 2020.
- Kaavapäätöksestä voi valittaa hallinto-oikeuteen ja edelleen korkeimpaan hallinto-oikeuteen.

8.5 Osalliset

Osallisia ovat ne, joiden oloihin tai etuihin kaava saattaa huomattavasti vaikuttaa. Osallisia ovat myös viranomaiset ja yhteisöt, joiden toimialaa suunnittelussa käsitellään.

Alustavan tarkastelun perusteella osallisia ovat:

Maanomistajat, asukkaat, yhdistykset, yritykset:

- alueen asukkaat ja maanomistajat
- alueella toimivat yhdistykset ja yritykset

Siuntion hallintokunnat

Kaava-alueeseen rajautuvat naapurikunnat:

- Inkoo
- Kirkkonummi
- Lohja
- Vihti

Muut viranomaiset:

- Uudenmaan elinkeino-, liikenne- ja ympäristökeskus
- Uudenmaan liitto
- Länsi-Uudenmaan museo
- Museovirasto

- Länsi-Uudenmaan pelastuslaitos
- Liikennevirasto (ent. Ratahallinto)
- Puolustusvoimat

Yhdyskuntatekniikka:

- Vesihuolto ja viemärointi (kunta, paikalliset vesiosuuskunnat)
- puhelin-, kaasu-, sähkö- ja energiayhtiöt
- jätehuoltolaitos

8.6 Tiedottaminen

Kaava kuulutettiin vireille asetetuksi vuoden 2018 kaavoituskatsauksessa. Kaavan luonnos sekä ehdotus kuulutetaan nähtäville ja lopulta kaava hyväksytyksi. Kuulutukset julkaistaan kunnan virallisella ilmoitustaululla. Ne ja ilmoitukset julkaistaan myös kunnan kotisivuilla alla mainituissa osoitteissa. Lisäksi kaavan vaiheista kuulutetaan seuraavissa paikallisissa sanomalehdissä:

- Västra Nyland (ruotsiksi)
- Kirkkonummen Sanomat (suomeksi)

Osallistumis- ja arviointisuunnitelma on lisäksi nähtävillä koko kaavoituksen ajan kunnan kotisivuilla ja teknisessä toimistossa. Kaava-aineisto pidetään virallisesti nähtävillä Siuntion Teknisessä toimistossa, osoitteessa Siuntiontie 504, 02580 Siuntio, jossa myös voi tutustua kaava-aineistoon. Lisäksi aineisto on käytettävissä kunnan kotisivuilla www.siuntio.fi/kaavoitus hankkeen aikana.

9 LISÄTIEDOT

Osallistumis- ja arviointisuunnitelmaa täsmennetään ja täydennetään suunnittelun kuluessa tarpeen mukaan. Palautetta suunnitelmasta voi antaa tekniselle toimistolle joko suullisesti, kirjallisesti tai sähköpostilla.

Siuntion kunta

Kaavoituspäällikkö

Timo Onnela

osoite: Siuntiontie 504, 02580 Siuntio

puhelin: 044 386 1286

sähköposti: timo.onnela@siuntio.fi

Kaavaa laativa konsultti:

SWECO Ympäristö Oy

Kaavoitusarkkitehti

Sanukka Lehtiö

osoite: PL 669, 20701 Turku

puhelin: 050 316 1277

sähköposti:

etunimi.sukunimi@sweco.fi

SWECO Ympäristö Oy

Osastopäällikkö

Maritta Heinilä

osoite: Hatanpään valtatie 11

puhelin: 044 704 6267

sähköposti:

etunimi.sukunimi@sweco.fi

Turussa/Tampereella 20.1.2020

SWECO Ympäristö Oy

Sanukka Lehtiö
arkkitehti SAFA, YKS-446

Maritta Heinilä
arkkitehti

LIITTEET

- Liite 1:** Osallistumis- ja arviointisuunnitelma
- Liite 2:** Luonnon ja ympäristön arvoalueiden sijoittuminen
- Liite 3:** Kallio yleiskaavan tausta-aineisto
- Liite 4:** Siuntion rakennetun kulttuuriympäristön päivitysinventointi 2019