

SIUNTION KUNNAN TEEMAYLEISKAAVA

20602342

OSALLISTUMIS- JA ARVIOINTISUUNNITELMA (MRL 63§)



2020-08-11



Sisällysluettelo

1	SUUNNITTELUALUE	2
2	LÄHTÖKOHDAT, SELVITYKSET JA AIEMMAT SUUNNITELMAT	2
2.1	Kaavoitustilanne	2
2.1.1	Maakuntakaavoitus	2
2.1.2	Uusimaa-kaava 2050	4
2.1.3	Yleiskaavoitus	5
2.1.4	Asemakaavoitus	6
2.1.5	Ranta-asemakaavoitus	7
2.2	Rakennusjärjestys	9
2.3	Pohjakartta	9
2.4	Maanomistus ja kiinteistöjako	9
2.5	Luonnonympäristö ja maisema	9
2.6	Rakennettu ympäristö ja arkeologinen kulttuuriperintö	9
2.7	Perusselvitykset ja rantavyöhyke	10
3	ALUSTAVAT TAVOITTEET	10
3.1	Yleiskaavan sisältö- ja oikeusvaikutukset	10
3.2	Teema A: Liikenne ja kevyen liikenteen väylät	11
3.3	Teema B: Arvokkaat kallioalueet	11
3.4	Teema C: Kulttuurihistorialliset alueet	11
3.5	Teema D: Luonnon ja ympäristön suojelu	12
4	LAADITTAVAT VAIHTOEHDOT	12
5	ARVIOITAVAT VAIKUTUKSET	12
6	OSALLISET	13
7	TIEDOTTAMINEN	13
8	OSALLISTUMINEN JA VUOROVAIKUTUKSEN JÄRJESTÄMINEN	14
8.1	Aloituis	
8.2	Luonnosvaihe (10/2019-03/2020)	
8.3	Ehdotusvaihe (04-09/2020)	
8.4	Hyväksyminen	
9	LISÄTIEDOT	14

1 SUUNNITTELUALUE

Teemayleiskaavojen alue käsittää koko Siuntion kunnan alueen. Alueelle on tarkoitus laatia oikeusvaikutteinen yleiskaava, jota käsitellään neljän eri teeman kannalta: liikenne ja kevyen liikenteen väylät, arvokkaat kallioalueet, kulttuurihistorialliset alueet sekä luonnon ja ympäristön suojelu. Suunnittelualueen rajaus on esitetty tämän osallistumis- ja arviointisuunnitelman kansilehdellä. Alue rajoittuu Insoon, Lohjan, Vihdin ja Kirkkonummen kuntarajoihin. Alueen pinta-ala on noin 266 km².

2 LÄHTÖKOHDAT, SELVITYKSET JA AIEMMAT SUUNNITELMAT

2.1 Kaavoitustilanne

2.1.1 Maakuntakaavoitus

Uudenmaan maakuntakaava on vahvistettu ympäristöministeriössä 8.11.2006.

Länsi-Uudenmaalle kohdistuvasti sitä on täydennetty myöhemmin seuraavasti:

1. vaihemaakuntakaava, lainvoimaiseksi 2012:

Vaihemaakuntakaava käsitteli seuraavia aiheita: jätehuollon pitkän aikavälin aluetarpeet, kiviaineshuollon alueet, moottoriurheilu- ja ampumarata-alueet, liikenteen varikot ja terminaalit sekä laajat yhtenäiset metsätalousalueet.

2. vaihemaakuntakaava, lainvoimaiseksi 2016:

Vaihemaakuntakaava käsitteli seuraavia aiheita: toimiva ja kestävä yhdyskuntarakenne, rakennetta tukeva liikennejärjestelmä, kaupan palveluverkko sekä maakunnallinen kyläverkko.

4. vaihemaakuntakaava, lainvoimaiseksi 2017:

Vaihemaakuntakaava käsitteli seuraavia aiheita: elinkeinot ja innovaatiotoiminta, logistiikka, tuulivoima, viherrakenne sekä kulttuuriympäristöt.

Parhaillaan vireillä on kokonaismaakuntakaavan päivitys, Uusimaakaava 2050, joka on käynnistynyt vuonna 2016.

Voimassa olevien maakuntakaavojen aluevaraukset ja muu sisältö toimivat lähtökohtina Siuntion teemayleiskaavan laadinnassa.

Maakuntakaavojen yhdistelmästä Siuntiota koskevat keskeisimmät merkinnät ovat:

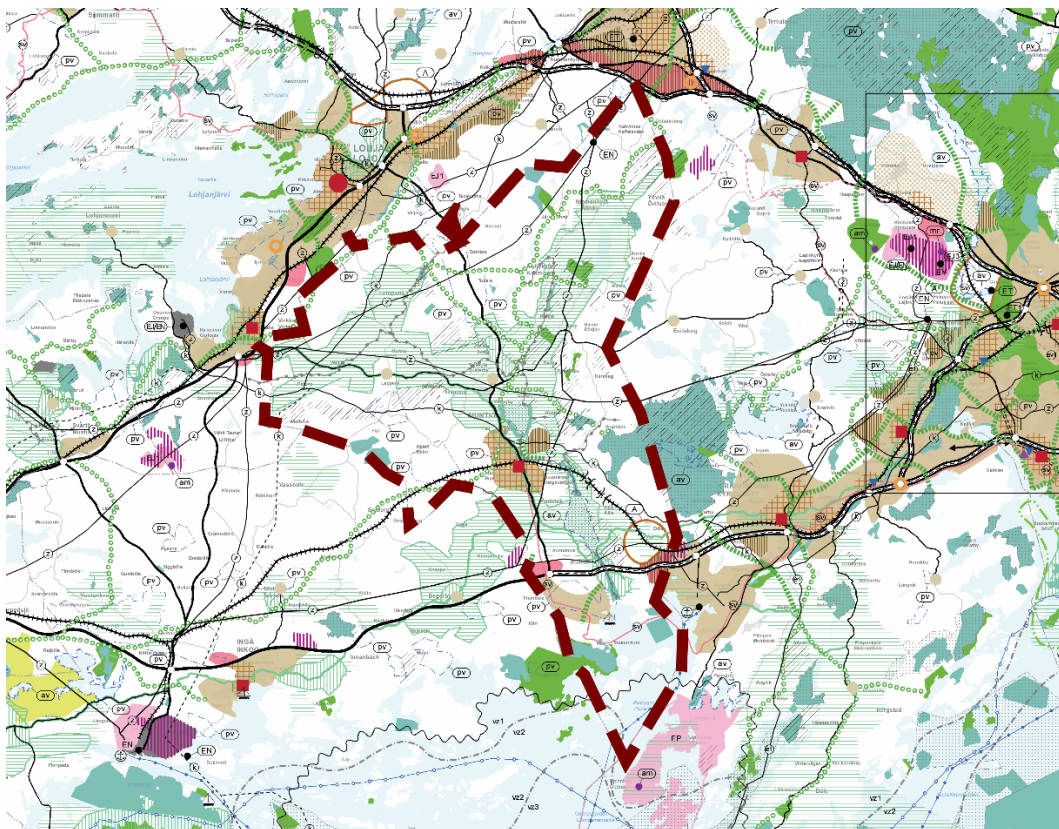
Siuntion asemanseutu ja Störsvik taajamina

Siuntion kirkonkylä ja Lappers kylinä

Työpaikka-alueena Sunnanvikin työpaikka-alue sekä Rannikkotiehen tukeutuva työpaikka- ja yritysalue

- Luonnonsuojelualueina Risubackan lehto, Lakiasuo, Kurjen Suursuo, Lammaskallion luonnonsuojelualue, Luntoberget, Grodträsket, Kvarnbyn lehto, Flyträsket Tjärnmossen, Sjundby, Tjusträsk, Tjusträsk 2, Långträskin metsä, Meiko-Lapträsk, Pikkalanjoki, Kvarnträsk, Tjuvholmen ja Stora Tallholmen

- Natura 2000 -verkostoon kuuluvina tai ehdotettuina alueena Siuntionjoki sisältäen Tjusträskin ja Vikträskin
- Virkistysalueina Näsbyn, Storängenin, Backabergetin, Vikträskin, Rasenbergenin sekä Kvarnmossenin alueet
- Valtakunnallisesti arvokas maisema-alue
- Maakunnallisesti merkittävät kulttuuriympäristöt
- Valtakunnallisesti merkittävät rakennetut kulttuuriympäristöt
- Arvokkaat harjualueet tai muut geologiset muodostumat
- Raideliikenteeseen tukeutuva taajamatoimintojen kehittämisen kohdealue Böle
- Pohjavesialueet (pv-rajaus) sekä vedenhankinnan kannalta arvokkaat pintavesialueet (av-rajaus)
- Siirtoviemäri (sv), voimajohdot (z), maakaasun runkoputki (k) ja energiahuollon alue (EN)
- Puolustusvoimien melualue (me-pu)
- Vierassatama ja laivaväylä
- Päärata
- Ulkoreitistöä ja viheryhteystarve

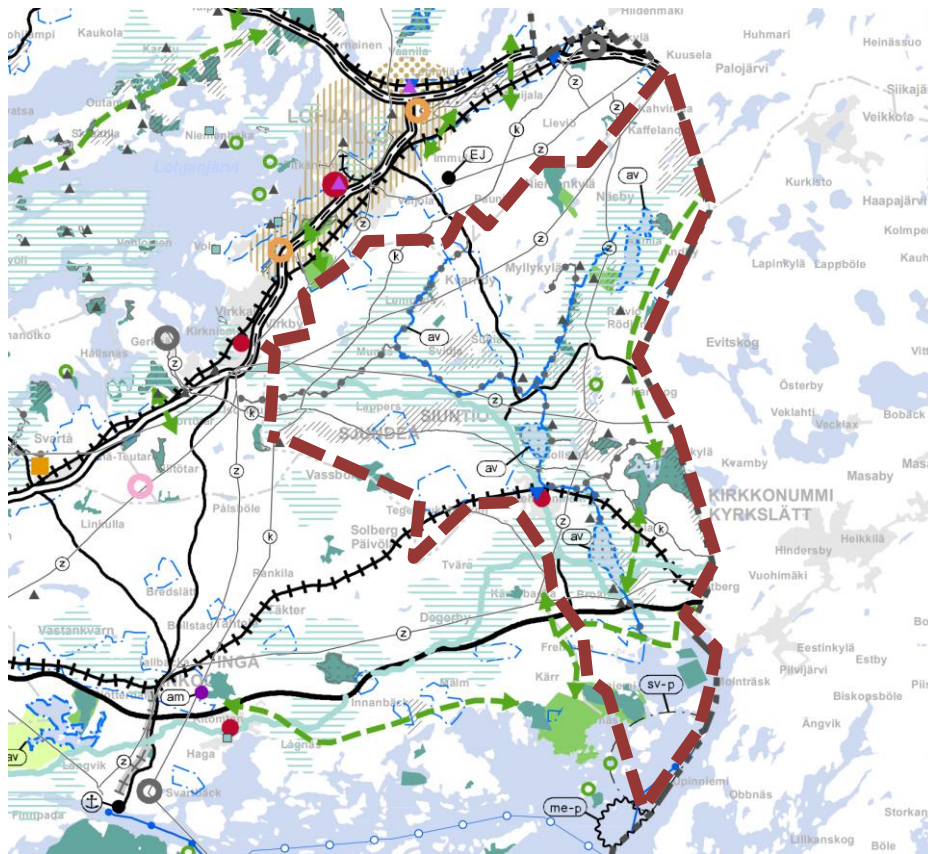


Kuva 1. Ote Uudenmaan hyväksytyjen maakuntakaavojen yhdistelmästä, YK aluerajaus punaisella.

2.1.2 Uusimaa-kaava 2050

Uudenmaan maakuntakaavan uudistus UUSIMAA-KAAVA 2050 on hyväksytty maakuntavaltuustossa 25.8.2020. Maakuntakaavan kokonaisuus koostuu seutukohtaisista vaihemaakuntakaavoista. Vaihemaakuntakaavat laaditaan Helsingin seudulle, Itä-Uudellemaalle ja Länsi-Uudellemaalle. Tullessaan voimaan Uusimaa-kaava 2050 korvaa nyt Uudellamaalla voimassa olevat maakuntakaavat, lukuun ottamatta 4. vaihemaakuntakaavan tuulivoiman ratkaisua. 4. Vaihemaakuntakaavassa esitetyt tuulivoimaratkaisut eivät koske osayleiskaavan aluetta. Uusimaa-kaavasta on jätetty valituksia, ja sen voimaantulo odottaa oikeuden päätöksentekoa.

Uudenmaan rakennesuunnitelma on oikeusvaikutukseton, seutujen kaavoja ohjaava taustavisiio. Rakennesuunnitelmassa Siuntio sijaitsee 2. vaiheen joukkoliikenteen ja maankäytön kehityskäytävän varrella.



Kuva 2. Ote Uusimaa-kaava 2050 maakuntakaavasta (hyv. maakuntavaltuustossa 25.8.2020), YK-aluerajaus punaisella.

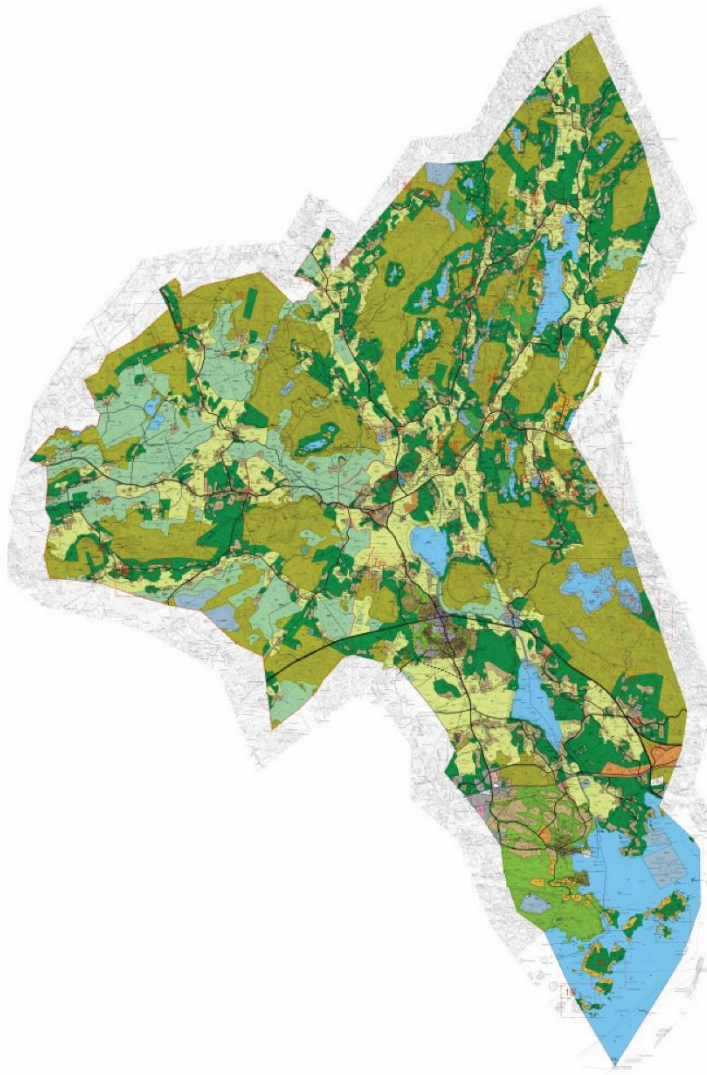
Länsi-Uudenmaan vaihemaakuntakaavan ehdotuksessa Siuntion keskustaajama on osoitettu keskustatoimintojen alue, pieni keskus -merkinnällä (punainen pallo). Muita merkintöjä ovat:

- Kt. 51 (Rannikkotie) on osoitettu maakunnallisesti merkittäväksi tieksi
- Rantarata on osoitettu päärata-merkinnällä
- yli 50 hehtaarin kokoiset yleiseen virkistykseen ja ulkoiluun tarkoitetut alueet, jotka sijaitsevat pääsääntöisesti valtion, kuntien tai Uudenmaan virkistysalueyhdistyksen omistamilla tai hallinnoimilla alueilla on osoitettu vihreällä aluevarausmerkinnällä, kuten mm. Kopparnäs-Störsvikin ulkoilualue
- Arvokkaat geologiset muodostumat
- Viheryhteyksien kehittämistarvemerkinnällä on osoitettu maakunnallisesta ekologisesta ja virkistykellisestä verkostosta ne yhteystarpeet, joiden toteuttaminen edellyttää muusta maankäytöstä johtuvaa yhteensovittamista. Merkintä ei osoita yhteyden tarkkaa sijaintia eikä määritä yhteyden leveyttä maastossa. Kaavamääräyksen mukaan yksityiskohtaisemmassa suunnittelussa on turvattava, että merkinnällä osoitettu yhteystarve säilyy tai toteutuu tavalla, joka turvaa lajiston liikkumismahdollisuudet, virkistys- ja ulkoilumahdollisuudet sekä ylläpitää maisema- ja luontoarvoja. Viheryhteyden tarkkaa sijaintia ratkaistaessa on selvitettävä, että yhteydellä on edellytykset toimia osana laajempaa ekologista ja virkistykellistä verkostoa.
- Luonnonsuojelualueet on esitetty turkoosilla värillä
- Natura 2000- verkostoon liittyvät alueet on osoitettu harmaalla piste rasterilla ja viivamainen alue (joki) harmaalla palloviivalla
- Kulttuuriympäristön tai maiseman vaalimisen kannalta tärkeinä alueina on osoitettu Valtakunnallisesti ja/tai maakunnallisesti merkittävät rakennetun kulttuuriympäristön kohteet (kuten Degerbyn-Pikkalanjoen-Palojoen kulttuurimaisema sekä Kabanovin tykkitie)
- Voimalinjat viivamerkinnällä z
- Vedenhankinnan kannalta arvokas pintavesialue (Siuntionjoki-Kirkkojoki ja Störsvik-Timalabergen) on osoitettu sinisellä pistekatkoviivalla ja merkinnällä av
- Pohjavesialueet on osoitettu sinisellä pistekatkoviivalla
- Suojavyöhyke on kunnan eteläosassa merkinnällä sv-p ja mustalla pistekatkoviivalla

2.1.3 Yleiskaavoitus

Aluetta koskevat seuraavat osayleiskaavat:

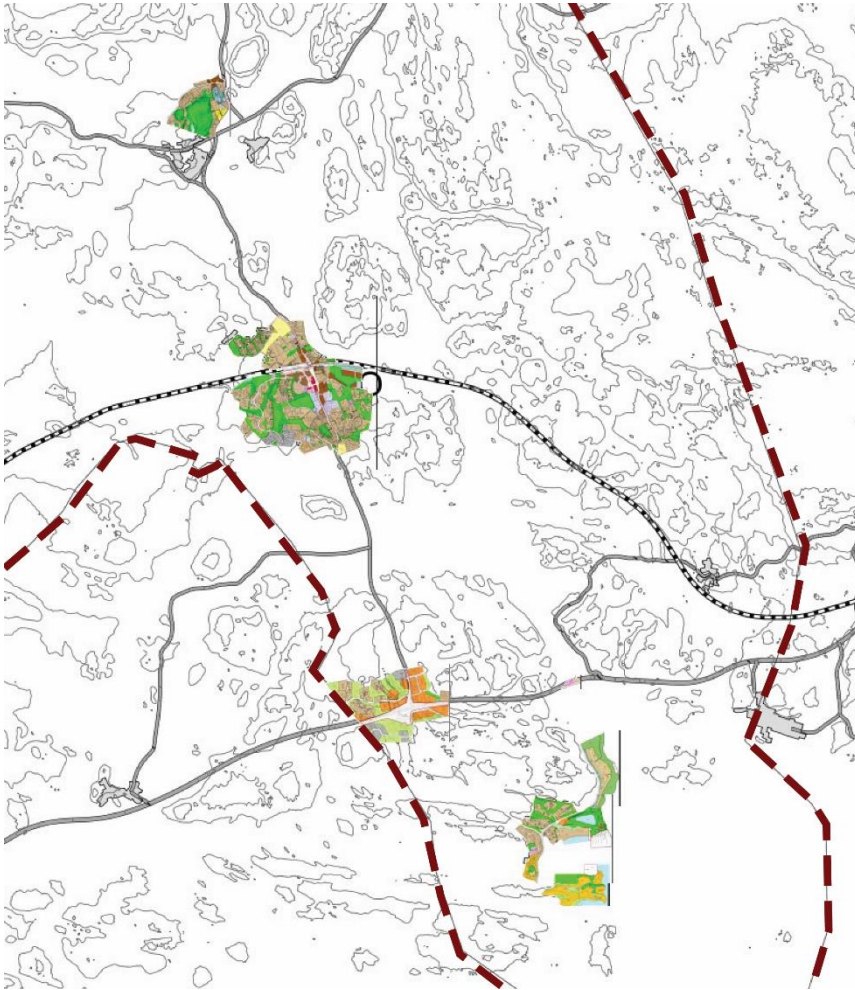
- Länsi-Siuntion osayleiskaava, vahvistettu 3.4.1996
- Lappers osayleiskaava, vahvistettu 19.11.1993
- Pohjois-Siuntion osayleiskaava, vahvistettu 5.11.1993
- Siuntion keskustan osayleiskaava, vahvistettu 13.12.1993
- Lapträskin osayleiskaava, vahvistettu 20.12.2002
- Kaakkois-Siuntion osayleiskaava, vahvistettu 7.2.1994
- Störsvik osayleiskaava, hyväksytty 29.12.2005
- Pikkala-Marsudden osayleiskaava 2040, hyväksytty 25.5.2020 kunnanvaltuustossa.



Kuva 3. Siuntion kunnan voimassa olevien osayleiskaavojen yhdistelmä.

2.1.4 Asemakaavoitus

Yleiskaavan alueella on voimassa asemakaavoitettuja alueita Siuntion kirkonkylän alueella, Kuntakeskuksen alueella, Sunnavikin alueella sekä Störsvikin alueella. Asemakaavan laadinta Pikkala-Marsuddenin alueelle on vireillä ja sen on tarkoitus edetä osayleiskaavatyön hyväksymisen jälkeen.



Kuva 4. Asemakaavat suunnittelualueella, YK-alue rajaus punaisella.

2.1.5 Ranta-asemakaavoitus

Kaava-alueen ranta-alueille on laadittu ranta-asemakaavoja yhteensä kahdeksan kappaletta. Kaavat sijaitsevat seuraavien vesistöjen rannoilla:

- Suolampi/Nummijärvi, 2 kpl
- Kalliojärvi, 1 kpl
- Brännträsk, 1 kpl
- Karhujärvi, 2 kpl
- Pikkalanlahti/Pikkalanselkä, 2 kpl



Kuva 5. Ranta-asemakaava-alueiden sijainti kaava-alueen pohjoispuolella, YK-aluerajaus punaisella.



Kuva 6. Ranta-asemakaava-alueiden sijainti kaava-alueen eteläpuolella, YK-aluerajaus punaisella.

2.2 Rakennusjärjestys

Siuntion kunnan nykyinen rakennusjärjestys hyväksyttiin kunnanvaltuustossa 12.11.2001 § 91 ja se astui voimaan 1.1.2002. Muutos pykälään 31 hyväksyttiin valtuustossa 1.10.2007. Rakennusjärjestystä ollaan uudistamassa ja sen on tarkoitus edetä hyväksymismenettelyyn 2019 aikana.

2.3 Pohjakartta

Yleiskaavan pohjakarttana käytetään Maanmittauslaitoksen peruskarttaa mittakaavassa 1:40 000 ja tarvittavilta osin tarkemmassa mittakaavassa (1:5000 - 1:7500 mm. liikeneratkaisut) täydennettynä numeerisella kiinteistörajakartalla (NKRK), joka sisältää kiinteistörajat ja -tunnukset. Ajantasaisia kiinteistörajatietoja haetaan tarvittaessa suoraan kiinteistörekisteristä.

2.4 Maanomistus ja kiinteistöjako

Yleiskaavan alueen maanomistus jakautuu lukuisille yksityisille ja julkisille tahoille. [täydentyy]

2.5 Luonnonympäristö ja maisema

Siuntion kunta on pääosin eteläisen rantamaan aluetta, jolle ovat luonteenomaista kumpuilevat kallioiset metsäseudut sekä etelään suuntautuvat jokilaaksot. Siuntion eteläkärki kuuluu Suomenlahden rannikkoseutuun ja muu osa eteläiseen viljelysseutuun. Alueen järvet ovat pieniä, ja kulttuurimaisema sijoittuukin pääosin Siuntionjoen ja sen sivuhaarojen ympärille. Alava jokilaakso on tarjonnut jo vuosisatoja hyvät mahdollisuudet maanviljelyyn, ja maatalouden pitkä perinne näkyy maisemakuvassa.

Vuonna 1994 koottu Maa ja Vesi Oy:n laatima Ympäristö- ja maisemaselvitys on tehty yleiskaavoituksen pohjaksi Siuntion kunnassa. Uudenmaan 2. vaihemaakuntakaavan yhteydessä Uudenmaan liitto julkaisi Missä maat on mainioimmat – Uudenmaan kulttuuriympäristö -nimisen selvityksen, jossa käsitellään Uudenmaan kulttuurimaisemaa.

2.6 Rakennettu ympäristö ja arkeologinen kulttuuriperintö

Siuntion kunta on rikasta kulttuurialuetta, jolta on löydetty paljon muinaismuistokohteita. Asutushistoria on myös vanhaa ja melko hyvin säilynyttä. Siuntiossa tehtyjen muinaisjäännösten inventoinnin perusteella on voitu päätellä alueella olleen varhain vakiintunutta asutusta jo kivikaudella. 1400-luvun vaihteessa Siuntio erosi Lohjan kirkkopitäjästä omaksi itsenäiseksi seurakunnakseen ja hallintopitäjäksi. 1600-luvun puolivälissä aateliset hallitsivat noin 70% maasta, minkä vuoksi alueelta löytyy edelleen monia kartanoita ja suurtiloja. Siuntion historiallisesti merkittävimmät kartanot ovat Sjunby, Suitia ja Pikkala, jotka ovat kaikki määriteltäviä valtakunnallisesti merkittäviksi kulttuuriympäristöiksi.

Pirjo Kokkosen laatima Siuntion kulttuuriympäristöohjelma on julkaistu vuonna 1999. Sweco Ympäristö Oy laati koko kunnan kattavan rakennetun kulttuuriympäristön päivytysinventoinnin vuonna 2019.

2.7 Perusselvitykset ja rantavyöhyke

Aiempien kaavojen, yleiskaavoituksen ja maakuntakaavan laadinnan yhteydessä alueelta osoitetut kohteet tai alueet (maisema, rakennus- ja luonnonsuojelu, muinaisjäännökset) huomioidaan kaavan laadinnassa. Kaavoituksen yhteydessä kootaan alueelle laaditut aiemmat selvitykset. Lisäksi kaavoituksen yhteydessä laadittiin seuraavat erillisselvitykset:

- Rakennetun kulttuuriympäristön inventointi, Sweco Ympäristö Oy 2019
- Pikkala.Marsudden alueen luontoselvitys, Sweco Ympäristö Oy 2019
- Pikkalanjoen Natura-arvio, Sweco Ympäristö Oy 2019
- Siuntio, Marseuden Mahdollisen röykkiön arkeologinen koekaivaus 2019, Mikroliitti Oy 2019

3 ALUSTAVAT TAVOITTEET

3.1 Yleiskaavan sisältö- ja oikeusvaikutukset

Teemayleiskaavaa laadittaessa tärkeässä osassa on voimassa olevien osayleiskaavojen toteutumisen ja ajanmukaisuuden arviointi suhteessa valtakunnallisiin, seudullisiin ja paikallisiin liikennettä, kallioalueita, kulttuurihistoriallisia arvoja ja luontoa sekä ympäristöä koskeviin suunnitelmiin ja selvityksiin. Teemayleiskaavaa laadittaessa päätetään miltä osin laadittava teemayleiskaava kumoaa alueella aiemmin laaditut yleiskaavat.

Yleiskaavan sisältövaatimukset

Yleiskaavaa laadittaessa huomioidaan MRL mukaiset yleiskaavan sisältövaatimukset.

MRL 39 §:n mukaisesti:

- 1) yhdyskuntarakenteen toimivuus, taloudellisuus ja ekologinen kestävyys;
- 2) olemassa olevan yhdyskuntarakenteen hyväksikäyttö;
- 3) asumisen tarpeet ja palveluiden saatavuus;
- 4) mahdollisuudet liikenteen, erityisesti joukkoliikenteen ja kevyen liikenteen, sekä energia-, vesi- ja jätehuollon tarkoituksenmukaiseen järjestämiseen ympäristön, luonnonvarojen ja talouden kannalta kestäväällä tavalla;
- 5) mahdollisuudet turvalliseen, terveelliseen ja eri väestöryhmien kannalta tasapainoiseen elinympäristöön;
- 6) kunnan elinkeinoelämän toimintaedellytykset;
- 7) ympäristöhaittojen vähentäminen;
- 8) rakennetun ympäristön, maiseman ja luonnonarvojen vaaliminen; sekä
- 9) virkistykseen soveltuvien alueiden riittävyys.

Yleiskaavan oikeusvaikutukset

Oikeusvaikutteinen osayleiskaava ohjaa yleispiirteisesti yksityiskohtaista kaavoitusta ja muuta maankäyttöä MRL 42 §:n mukaisesti.

"Yleiskaava on ohjeena laadittaessa ja muutettaessa asemakaavaa sekä ryhdyttäessä muutoin toimenpiteisiin alueiden käytön järjestämiseksi.

Viranomaisten on suunnitellessaan alueiden käyttöä koskevia toimenpiteitä ja päättäessään niiden toteuttamisesta katsottava, ettei toimenpiteillä vaikeuteta yleiskaavan toteutumista.

Yleiskaava korvaa samaa aluetta koskevan aikaisemmin hyväksytyyn yleiskaavan, jolle kaavassa toisin määrätään. Yleiskaava ei ole asemakaava-alueella voimassa muutoin kuin 1 momentissa tarkoitetun asemakaavan muuttamista koskevan vaikutuksen osalta."

Oikeusvaikutteiseen yleiskaavaan sisältyy tarpeen mukaan myös rakentamis- ja toimenpiderajoituksia sekä suojelumääräyksiä.

Valtakunnalliset alueiden käyttötavoitteet

Valtioneuvosto päätti valtakunnallisista alueidenkäyttötavoitteista 14.12.2017. Päätöksellä valtioneuvosto korvaa valtioneuvoston vuonna 2000 tekemän ja 2008 tarkistaman päätöksen valtakunnallisista alueidenkäyttötavoitteista.

Valtioneuvoston alueiden käyttötavoitteiden mukaisesti kaavoituksen tarkoituksena on vaalia elinvoimaista luonto- ja kulttuuriympäristöä sekä luonnonvaroja. Tämän lisäksi tavoitteena on edesauttaa toimivia yhdyskuntia ja kestävästä liikkumisesta sekä taata tehokas liikennejärjestelmä. Toimivien liikenneyhteyksien esittäminen ja niihin liittyvien hankkeiden osoittaminen yleiskaavallisesti ovat edelleen kuntakaavoituksen keinoja toteuttaa osaltaan tätä valtioneuvoston päätöstä.

3.2 Teema A: Liikenne ja kevyen liikenteen väylät

Yleiskaavassa tarkastellaan liikennejärjestelmää kokonaisuutena nykytilassa sekä tulevaisuuden osalta kaikki eri kulkumuodot huomioiden. Työn lopputuloksena määritellään yleiskaavan osaksi kaavakartta, josta ilmenevät nykyiset ja uudet yhteystarpeet jokaiselle kulkumuodolle ja tarpeen mukaan voimassaolevien yleiskaavojen mahdolliset kumottavat liikennettä koskevat yleiskaavamerkinnot.

Yhteystarpeet suunnitellaan vastaamaan nykyisen ja kehittyvän maankäytön tarpeita. Pääkohdiksi liikenteen osalta on tunnistettu seuraavat viisi kohtaa:

1. Kantatie 51 koskevien aluevaraus suunnitelmien mahdollistaminen
2. Siuntion sisäisen moottoriajoneuvoliikenteen sujuvuus
3. Rantaradan tulevaisuuspotentiaalin kehitys lähiliikenteessä
4. Jalankulun ja pyöräliikenteen yhteydet ja niiden kehittäminen
5. Vesiliikenne ja satamatoiminnot

Teemassa huomioidaan kuntaa koskeva maankäytön kehityskuva, laaditut tiesuunnitelmat ja olemassa oleva kaavatilanne.

3.3 Teema B: Arvokkaat kallioalueet ja pohjavesi

Yleiskaavassa osoitetaan arvokkaat suojeltavat kallioalueet, joista merkittävimmät on jo suojeltu valtakunnallisessa kallionsuojeluohjelmassa. Tarpeen mukaan esitetään, miltä osin teemayleiskaava kumoaa aiemmin laaditut yleiskaavat. Kaavassa osoitetaan myös vedenhankinnan kannalta merkittävät pohjavesialueet.

Työssä hyödynnetään paikkatietotarkastelua sekä häiriintyvien kohteiden sijoittumisen suhteen että kallioalueiden ominaispiirteiden selvittämisessä; näistä keskeisiä ovat mm.

kallioalueen korkeus, laajuus, puuston määrä sekä sijoittuminen suhteessa muuhun ympäristöön.

3.4 Teema C: Kulttuurihistorialliset alueet

Kulttuurihistoriallisten alueiden osalta lähtötietona ovat aiemmin laaditut valtakunnalliset, maakunnalliset ja paikalliset rakennetun kulttuuriympäristön selvitykset, inventointikortit, mahdolliset kulttuuriympäristöselvitykset, tiedossa olevat muinaismuistot ja muu arkeologinen kulttuuriperintö sekä tieto kulttuurimaisemista. Kaavatyötä varten on laadittu kesällä ja syksyllä 2019 Siuntion alueella rakennetun kulttuuriympäristön päivitysinventointi, jossa on arvioitu suunnittelualueen rakennettu kulttuuriympäristö.

Työssä kootaan laaditun päivitysinventoinnin perusteella suojeltavaksi esitetyt aluekokonaisuudet ja yksittäiset arvokohteet kaavakartalle. Tarpeen mukaan esitetään, miltä osin teemayleiskaava kumoaa aiemmin laaditut yleiskaavat.

3.5 Teema D: Luonnon ja ympäristön suojelu

Yleiskaavassa tarkastellaan kunnan alueella aiemmin tehtyjen luontoselvitysten, luonnonsuojelu- ja luonnonsuojeluohjelma-alue- ja aluerajausten sekä maakuntakaavassa ja aiemmissa kuntakaavoissa olevien luontoalue- ja aluerajausten pohjalta luonnonsuojelullisesti arvokkaita alueita sekä uhanalaisia ja muita huomionarvoisia lajeja, joilla on yleiskaavan mittakaava huomioon otettuna merkitystä. Kohteet kootaan yleiskaavakartalle. Tarpeen mukaan esitetään, miltä osin teemayleiskaava kumoaa aiemmin laaditut yleiskaavat.

4 LAADITTAVAT VAIHTOEHDOT

Yleiskaavasta valmistellaan luonnos, josta vastaanotetaan palautetta. Kaavaluonnos asetetaan nähtäville mielipiteiden esittämistä varten (MRL 62 §; MRA 30 §).

Kaavaehdotus laaditaan luonnosvaiheessa saatujen mielipiteiden, lausuntojen sekä mahdollisten viranomaisneuvottelujen pohjalta. Kaavaehdotus asetetaan julkisesti nähtäville 30 päivän ajaksi (MRL 65 §; MRA 19 §).

Kaava-alueen teemanmukaisia ratkaisuja vertaillaan tarvittavassa laajuudessa mm. yhdyskuntarakenteen taloudellisuuden ja toimivuuden sekä ympäristön asettamisen reunaehtojen puitteissa.

5 ARVIOITAVAT VAIKUTUKSET

Kaavan vaikutusten arvioinnin lähtökohtana ovat maankäyttö- ja rakennuslain 9 §:n velvoite kaavan vaikutusten selvittämiseen ja maankäyttö- ja rakennusasetuksen 1 §:n mukainen vaikutusten jäsentely. Arvioinnissa tarkastellaan yleiskaavan toteuttamisen vaikutuksia

- alue- ja yhdyskuntarakenteeseen
- liikenteeseen
- yhdyskunta- ja energiatalouteen
- luontoon ja luonnonvaroihin
- maisemaan, taajamakuvaan, kulttuuriperintöön ja rakennettuun ympäristöön
- ihmisten elinoloihin ja elinympäristöön

Vaikutuksia alueiden käyttöön arvioidaan tarkastelemalla nykyistä alueidenkäyttöä teemoittain. Vaikutusten arvioinnissa huomioidaan laaditut selvitykset sekä kansalaisten ja eri sidosryhmien näkemykset ja mielipiteet. Arvioinnin tekee kaavan laatija yhdessä kunnan edustajien kanssa.

6 OSALLISET

Osallisia ovat ne, joiden oloihin tai etuihin kaava saattaa huomattavasti vaikuttaa. Osallisia ovat myös viranomaiset ja yhteisöt, joiden toimialaa suunnittelussa käsitellään.

Alustavan tarkastelun perusteella osallisia ovat:

Maanomistajat, asukkaat, yhdistykset, yritykset:

- alueen asukkaat ja maanomistajat
- alueella toimivat yhdistykset ja yritykset

Siuntion hallintokunnat

Kaava-alueeseen rajautuvat naapurikunnat:

- Inkoo
- Kirkkonummi
- Lohja
- Vihti

Muut viranomaiset:

- Uudenmaan elinkeino-, liikenne- ja ympäristökeskus
- Uudenmaan liitto
- Länsi-Uudenmaan maakuntamuseo
- Museovirasto
- Länsi-Uudenmaan pelastuslaitos
- Väylävirasto
- Puolustusvoimat

Yhdyskuntatekniikka:

- Vesihuolto ja viemäröinti (kunta, paikalliset vesiosuuskunnat)
- puhelin-, kaasu-, sähkö- ja energiayhtiöt
- jätehuoltolaitos

7 TIEDOTTAMINEN

Kaava kuulutettiin vireille asetetuksi vuoden 2018 kaavoituskatsauksessa. Kaavan luonnos sekä ehdotus kuulutetaan nähtäville ja lopulta kaava hyväksytyksi. Kuulutukset julkaistaan kunnan virallisella ilmoitustaululla. Ne ja ilmoitukset julkaistaan myös kunnan kotisivuilla alla mainituissa osoitteissa. Lisäksi kaavan vaiheista kuulutetaan seuraavissa paikallisissa sanomalehdissä:

- Västra Nyland (ruotsiksi)
- Kirkkonummen Sanomat (suomeksi)

Osallistumis- ja arviointisuunnitelma on lisäksi nähtävillä koko kaavoituksen ajan kunnan kotisivuilla ja teknisessä toimistossa. Kaava-aineisto pidetään virallisesti nähtävillä Siuntion

Teknisessä toimistossa, osoitteessa Siuntiontie 504, 02580 Siuntio, jossa myös voi tutustua kaava-aineistoon. Lisäksi aineisto on käytettävissä kunnan kotisivuilla www.siuntio.fi/kaavoitus hankkeen aikana.

8 OSALLISTUMINEN JA VUOROVAIKUTUKSEN JÄRJESTÄMINEN

8.1 Aloitus

- Kunta on kaavoituskatsauksissaan tiedottanut kaavan vireillä olosta vuoden 2018 kaavoituskatsauksessa
- Kuulutus kaavan vireille tulosta julkaistiin kunnan ilmoitustaululla ja virallisissa ilmoituslehdissä
- MRL 63 §:n mukainen osallistumis- ja arviointisuunnitelma (OAS) laadittiin 24.4.2019 (ja sitä tarkennetaan kaavaprosessin aikana).
- OAS lähetettiin viranomaisille tiedoksi ja pidetään kunnan virallisella ilmoitustaululla nähtävillä kaavan laadinnan ajan.
- Aloitusvaiheen viranomaisneuvottelu pidettiin 7.5.2019.

8.2 Luonnosvaihe (10/2019-03/2021)

- Yleiskaavasta laadittiin luonnos ja se asetettiin nähtäville (MRL 62 §; MRA 30 §) kirjallisten mielipiteiden antamista varten
- Kaavatyötä ohjaamaan on perustettu luottamushenkilöistä ja kunnan työntekijöistä koottu ohjausryhmä
- Yleiskaavan tavoitteita kartoitetaan ja luonnosaineistoa esiteltiin alueen yleisötilaisuudessa
- Kaavaluonnoksesta pyydettiin lausunnot viranomaisilta ja lautakunnilta.
- Lausuntoihin ja mielipiteisiin laadittiin vastineet kunnan käsittelyä varten.

8.3 Ehdotusvaihe (04-10/2021)

- Yleiskaavaa tarkistettiin luonnosvaiheen mielipiteiden ja lausuntojen vastineen sekä mahdollisen viranomaisneuvottelun perusteella.
- Kaavaehdotus valmistui kesällä 2021 ja se käsitellään kunnassa.
- Kaavaehdotus asetetaan julkisesti nähtäville 30 päiväksi, jonka aikana kunnan jäsenillä ja osallisilla on oikeus tehdä kirjallinen muistutus ehdotuksesta (MRL 65 §; MRA 19 §).
- Kaavaehdotuksesta pyydetään lausunnot viranomaisilta ja lautakunnilta.
- Yleisötilaisuus järjestetään tarvittaessa.
- Laaditaan vastineet lausuntoihin ja muistutuksiin kunnan käsittelyä varten.
- Tarvittavat työneuvottelut kunnassa ja tarkistukset kaavaan.

8.4 Hyväksyminen

- Kunnanhallitus esittää kunnanvaltuustolle osayleiskaavan hyväksymistä.
- Kunnanvaltuusto hyväksyy osayleiskaavan arviolta vuodenvaiheessa 2021-22.
- Kaavapäätöksestä voi valittaa hallinto-oikeuteen ja edelleen korkeimpaan hallinto-oikeuteen.

9 LISÄTIEDOT

Osallistumis- ja arviointisuunnitelmaa täsmennetään ja täydennetään suunnittelun kuluessa tarpeen mukaan. Palautetta suunnitelmasta voi antaa tekniselle toimistolle joko suullisesti, kirjallisesti tai sähköpostilla.

Siuntion kunta

Maankäyttöpäällikkö
Eija Hasu

osoite: Siuntiontie 504, 02580 Siuntio

puhelin: 044 386 1286

sähköposti: eija.hasu@siuntio.fi

Kaavaa laativa konsultti:

SWECO

Kaavoitusarkkitehti

Sanukka Lehtiö

osoite: PL 669, 20701 Turku

puhelin: 050 316 1277

sähköposti: etunimi.sukunimi@sweco.fi

SWECO

Osastopäällikkö

Maritta Heinilä

osoite: Hatanpään valtatie 11

puhelin: 044 704 6267

sähköposti: etunimi.sukunimi@sweco.fi

Turussa/Tampereella 11.8.2021

SWECO

Sanukka Lehtiö
arkkitehti SAFA, YKS-446

Maritta Heinilä
arkkitehti, YKS-506