

SIUNTION KUNNAN YMPÄRISTÖNSUOJELUMÄÄRÄYKSET

SISÄLLYSLUETTELO

1. LUKU	YLEISET MÄÄRÄYKSET	2
1 §	Tavoite	2
2 §	Määräysten antaminen ja valvonta	2
3 §	Määräysten soveltaminen ja suhde muihin määräyksiin	2
4 §	Paikalliset olosuhteet ja niiden määritelmät	3
2. LUKU	JÄTEVESIEN HAITTAVAIKUTUSTEN EHKÄISEMINEN	3
5 §	Talousjätevesien käsittely viemäriverkostojen ulkopuolella	3
6 §	Ajoneuvojen, veneiden, koneiden ja vastaavien laitteiden pesu ja huolto	6
7 §	Lumenkaatopaikat	7
3. LUKU	JÄTTEET JA KEMIKAALIT	7
8 §	Jätteen hyödyntäminen maanrakentamisessa	7
9 §	Polttonesteiden ja muiden vaarallisten kemikaalien varastointi ja käsittely	7
10 §	Polttonesteiden jakelu	9
11 §	Maalämpöjärjestelmät	9
4. LUKU	MELUN JA MUIDEN PÄÄSTÖJEN TORJUNTA	9
12 §	Häiritsevää melua koskevat määräykset	10
13 §	Kunnostus- ja puhtaanapitotöistä aiheutuvan melun ja ympäristön pilaantumisen torjunta	11
14 §	Yleisötilaisuuksien meluntorjunta	12
5. LUKU	HEVOSTALLEJA JA ELÄINSUOJIA KOSKEVAT MÄÄRÄYKSET	12
15 §	Eläinsuojat, ulkotarhat ja ratsastuskentät	12
16 §	Maatalouden sivutuotteiden ja jätevedenpuhdistuksesta peräisin olevien jätteiden käsittely	12
6. LUKU	VALVONTATIETOJEN ANTAMINEN	13
17 §	Yleinen velvollisuus antaa valvontaa varten tarpeellisia tietoja	13
7. LUKU	MUUT MÄÄRÄYKSET	13
18 §	Poikkeaminen ympäristönsuojelumääräyksistä	13
19 §	Ympäristönsuojelumääräysten rikkomisen tai laiminlyönnin seuraamukset	13
8. LUKU	VOIMAANTULOSÄÄNNÖKSET	13
20 §	Ympäristönsuojelumääräysten voimaantulo	13
21 §	Siirtymäkausimääräykset	13

JOHDANTO

Ympäristönsuojelulain (527/2014) 202 §:n mukaan kunta voi antaa lain täytäntöön panemiseksi tarpeellisia paikallisista olosuhteista johtuvia, kuntaa tai sen osaa koskevia yleisiä määräyksiä. Määräysten tulee perustua ympäristönsuojelulla säädeltyihin asioihin, eikä niillä voida lieventää lain vaatimuksia. Määräykset eivät voi koskea ympäristönsuojelulain mukaan luvanvaraista tai rekisteröitävää toimintaa, puolustusvoimien tai rajavartiolaitoksen toimintaa, lain 31 §:ssä tarkoitettua koeluonteista toimintaa, 120 §:ssä tarkoitettuja poikkeuksellisia tilanteita taikka 136 §:ssä tarkoitettua pilaantuneen maaperän ja pohjaveden puhdistamista koskevaa ilmoitusmenettelyä.

Näissä ympäristönsuojelumääräyksissä tavallisin painokirjaimin on kirjoitettu määräykset, jotka velvoittavat ja ovat sitovasti voimassa ympäristönsuojelumääräyksinä. Pienennetyllä tekstillä ja kurstiivilla on kirjoitettu *suositukset*, joita noudattamalla voidaan saavuttaa paremmin ympäristölliset tavoitteet ja välttää ympäristöriskejä. *Suosituks* eivät kuitenkaan velvoita.

1. LUKU YLEISET MÄÄRÄYKSET

1 § Tavoite

Näiden ympäristönsuojelumääräysten tavoitteena on turvata kuntalaisille terveellinen, turvallinen ja viihtyisä elinympäristö. Määräyksillä ehkäistään ympäristön pilaantumista, vähennetään pilaantumisesta aiheutuvia haittoja sekä parannetaan ympäristön tilaa paikalliset olosuhteet huomioon ottaen siten kuin ympäristönsuojelulaissa on säädetty.

2 § Määräysten antaminen ja valvonta

2.1 Ympäristönsuojelumääräykset on Siuntion kunnanvaltuusto antanut ympäristönsuojelulain (527/2014) 202 §:n nojalla.

2.2 Määräysten noudattamista valvoo ympäristönsuojelulain 22 §:n mukaisesti kunnan ympäristönsuojeluviranomainen, jona Siuntion kunnassa toimii ympäristö- ja rakennuslautakunta.

2.3 Siuntion ympäristönsuojeluviranomainen voi siirtää sille näissä määräyksissä itselleen kuuluvaa ratkaisovaltaa alaiselleen viranhaltijalle.

3 § Määräysten soveltaminen ja suhde muihin määräyksiin

3.1 Ympäristönsuojelulaissa ja –asetuksessa olevien tai niiden nojalla annettujen säännösten ja määräysten lisäksi on noudatettava näitä Siuntion kunnan ympäristönsuojelumääräyksiä.

3.2 Nämä määräykset ovat voimassa koko Siuntion kunnan alueella, jollei muualla näissä määräyksissä toisin säädetä.

3.3 Määräykset eivät koske ympäristönsuojelulain mukaan luvanvaraista tai rekisteröitävää toimintaa, puolustusvoimien tai rajavartiolaitoksen toimintaa, lain 31 §:ssä tarkoitettua

koeluonteista toimintaa, 120 §:ssä tarkoitettuja poikkeuksellisia tilanteita taikka 136 §:ssä tarkoitettua pilaantuneen maaperän ja pohjaveden puhdistamista koskevaa ilmoitusmenettelyä.

3.4 Ympäristönsuojelumääräyksiä noudatetaan muiden kunnallisten määräysten rinnalla ja tarvittaessa niiden kanssa samanaikaisesti. Tällaisia määräyksiä ovat mm. jätehuoltomääräykset, rakennusjärjestys ja eräiltä osin kaavamääräykset. Mikäli samasta asiasta on määrätty muussa kunnallisessa määräyksessä, tulee ympäristönsuojelumääräystä noudattaa, jos se johtaa parempaan ympäristönsuojelulliseen tulokseen tai tavoitteeseen.

3.5 Kunnan muiden viranomaisten tulee lupa-asiaa ratkaistaessa tai muuta viranomaispäätöstä tehtäessä ottaa huomioon, mitä näissä määräyksissä säädetään.

4 § Paikalliset olosuhteet ja niiden määritelmät

Paikalliset olosuhteet ja alueet, joilla ympäristön pilaantumisen ehkäiseminen, poistaminen ja vähentäminen edellyttävät tarkennettuja yleisiä määräyksiä, ovat Siuntion kunnassa seuraavat:

1) taajaan rakennettu alue, jolla tarkoitetaan sellaisia asemakaavoitettuja alueita, joissa on yhtenäinen ja tiheä rakennuskanta tai asutus.

2) rantavyöhyke, jolla tarkoitetaan mereen, järveen, lampeen, jokeen sekä tekojärveen, kanavaan ja muuhun keinotekoiseen vesialueeseen rajoittuvaa maa-aluetta, joka ulottuu 100 metrin päähän keskivedenkorkeuden mukaisesta rantaviivasta.

3) pohjavesialue, jolla tarkoitetaan ympäristönsuojelulain 5 §:n 12 kohdan mukaista geologisin perustein rajattavissa olevaa aluetta, jolla sijaitseva maaperän muodostuma tai kallioperän vyöhyke mahdollistaa merkittävän pohjaveden virtauksen tai vedenoton (Liite 1).

4) vesistö, jolla tarkoitetaan järveä, lampea, jokea, puroa ja muuta luonnollista vesialuetta sekä tekojärveä, kanavaa ja muuta vastaavaa keinotekoisesta vesialuetta; vesistönä ei kuitenkaan pidetä noroa, ojaa ja lähdetä. Vesistöjä koskevia määräyksiä sovelletaan myös Suomen aluevesiin.

2. LUKU JÄTEVESIEN HAITTAVAIKUTUSTEN EHKÄISEMINEN

5 § Talusjätevesien käsittely viemäriverkostojen ulkopuolella

Näitä ympäristönsuojelumääräyksiä on noudatettava talusjätevesien puhdistus- ja käsittelylaitteistojen rakentamisessa, sijoittamisessa, käytössä ja kunnossapidossa. Sen lisäksi on noudatettava ympäristönsuojelulain 16 luvussa sekä valtioneuvoston asetuksessa (209/2011) talusvesien käsittelystä viemäriverkostojen ulkopuolisilla alueilla annettuja määräyksiä.

Talusvesien puhdistustasovaatimus suhteessa haja-asutuksen kuormitusluvun avulla määritettyyn käsittelemättömän jäteveden kuormitukseen esitetään alla olevassa taulukossa.

Tietolaatikko	Orgaaninen aine	Kokonaisfosfori	Kokonaistyyppi
	Puhdistustasovaatimus suhteessa käsittelemättömään jäteveeseen		
Vähimmäisvaatimukset	80 %	70 %	30 %
Tiukennetut vaatimukset	90 %	85 %	40 %

Suositus:

Kiinteistöllä käytetään mahdollisimman ympäristöystävällisiä kemikaaleja, mikäli kemikaaleja kulkeutuu jätevesien mukana kiinteistön jätevesijärjestelmään.

5.1 Pohjavesialueet (Liite 1)

Pohjavesialueella tulee noudattaa jätevesien käsittelyn tiukennettuja puhdistusvaatimuksia. Jätevesien imeyttäminen maahan on kielletty.

Pohjavesialueella vesikäymäläjätevesien johtaminen ojaan on kielletty. Näillä alueilla vesikäymäläjätevedet on kerättävä tiiviiseen jäteveden umpisäiliöön (umpikaivoon) tai puhdistettava tiukennetut puhdistusvaatimukset täyttävällä tavalla. Muut kuin vesikäymälän jätevedet voidaan käsitellä tiivispohjaisessa jäteveden maasuodattamossa tai muussa vastaavassa järjestelmässä, joka ei aiheuta pohjaveden pilaantumisriskiä ja joka täyttää tiukennetut puhdistusvaatimukset.

Puhdistetut jätevedet on johdettava pohjavesialueen ulkopuolelle tai ne on johdettava sellaiseen paikkaan, jonne johtamisesta ei aiheudu pohjaveden pilaantumisriskiä. Tällöinkään jätevesiä ei saa johtaa suoraan ojaan tai vesistöön vaan ne on johdettava sepe-liojastoa ja kasvillisuutta hyväksikäyttäen maastoon siten, että niiden haitalliset ympäristövaikutukset ovat mahdollisimman vähäiset.

5.2 Rantavyöhykkeet ja saaristo

Rantavyöhykkeillä ja vesistön valuma-alueella lähempänä kuin 80 metrin etäisyydellä vesistöä käymäläjätevedet on johdettava jäteveden umpisäiliöön (umpikaivoon) tai puhdistettava tiukennetut puhdistusvaatimukset täyttävällä tavalla. Myös harmaiden jätevesien osalta on noudatettava jätevesien käsittelyn tiukennettuja puhdistusvaatimuksia.

Vesikäymälän rakentaminen on kielletty kiinteistöllä, joissa tyhjentämistä ei voida järjestää asianmukaisella tavalla.

Jätevesien puhdistuslaitteistot **rantavyöhykkeillä** tulee toteuttaa ja sijoittaa siten, etteivät puhdistamattomat jätevedet tulvakorkeuden aikanakaan pääse suoraan vesistöön.

5.3 Muut alueet

Muilla alueilla tulee noudattaa jätevesien käsittelyn vähimmäisvaatimuksia.

Mikäli kiinteistön jätevesiä ei ole johdettu vesihuoltolaitoksen jätevesiviemäriin, tulee ne kiinteistöllä käsitellä asianmukaisesti vähintään kolmiosaisen saostussäiliön (saos-

tuskaivon) puhdistustasoa vastaavalla saostussäiliöllä ja sen jälkeen maahanimeyttämöllä, maasuodattamalla tai muulla puhdistusteholtaan vastaavalla laitteistolla. Mikäli jätevesien joukossa ei ole käymäläjätevettä, voidaan käyttää kaksiosaisen saostussäiliön puhdistustasoa vastaavaa säiliötä.

Suositus:

Puhdistettujakaan jätevesiä ei johdeta suoraan ojaan tai vesistöön vaan ne johdetaan sepeliojastoa ja kasvillisuutta hyväksikäyttäen maastoon siten, että niiden haitalliset ympäristövaikutukset ovat mahdollisimman vähäiset. Suositus koskee myös hulevesiä.

5.4 Suojaetäisyydet

Jätevesien maaperäkäsittelylaitteistojen (imeytys- ja suodatuskenttä) sekä puhdistettujen jätevesien purkupaikan sijoittamisessa tulee noudattaa vähintään taulukossa 1 esitetyjä suojaetäisyyksiä. Suojaetäisyydellä tarkoitetaan lyhintä etäisyyttä purkupaikasta häiriintyvään kohteeseen. Vesistön osalta suojaetäisyydellä tarkoitetaan etäisyyttä vesistöön oltaessa vesistön valuma-alueella. Mikäli suojaetäisyydet eivät täyty, jätevesi on johdettava jäteveden umpisäiliöön (umpikaivo) tai ne on johdettava viemärissä käsiteltäväksi suoja-alueen ulkopuolelle. Jäteveden purkupaikka tulee pyrkiä sijoittamaan niin, että pohjaveden virtaussuunta ei ole kohti talousvesikaivoa.

TAULUKKO 1

Suojaetäisyys maaston muodosta ja maaperästä riippuen, vähintään (m)	
Talousvesikaivo	
- huonosti läpäisevä maaperä	20–50
- hyvin läpäisevä maaperä	30–50
Vesistö	20–30
Tontin raja tai oja	5–10
Suojakerros pohjavesitason yläpuolella	
- jäteveden maasuodattamossa	0,5
- jäteveden maahanimeyttämössä	1-2

Ympäristönsuojelulain 7 § mukaan jätevesijärjestelmän rakennuttaja vastaa käsittelylaitteistojen vaikutusten ennaltaehkäisystä ja ympäristöhaittojen poistamisesta tai rajoittamisesta mahdollisimman vähäisiksi.

5.5 Vähäisen jätevesimäärän kohteet

Ympäristönsuojelumääräykset eivät pääsääntöisesti koske ns. vähäisen jätevesimäärien kohteita.

Pilaantumiselle herkillä alueilla (pohjavesialueet, rantavyöhykkeet ja saaristot sekä taa- jaan rakennetut alueet) tulee vähäisetkin jätevedet johtaa hallitusti maaperään imeytyskaivon, -kuopan tai muun sellaiseen käyttöön tarkoitettun rakenteen kautta. Jätevedet eivät saa joutua myöskään suoraan vesistöön.

Muilla alueilla voidaan saunarakennuksessa syntyvät pesuvedet, mikäli niiden määrä on vähäinen (kantovesi), imeyttää 10 metriä lähemmäksi rantaviivaa, ei kuitenkaan lähemmäksi kuin saunarakennus. Jätevedet eivät saa joutua suoraan vesistöön.

Suositus:

Tiskivedet tai muut sellaiset jätevedet, jotka voivat tukkia imeytysrakenteen, johdetaan yksinkertaisen saostusrakenteen kautta ennen maahan imeyttämistä.

6 § Ajoneuvojen, veneiden, koneiden ja vastaavien laitteiden pesu ja huolto

6.1 Pohjavesialueet

Pohjavesialueilla sijaitsevilla kiinteistöillä ajoneuvojen, veneiden, koneiden, laitteiden ja tarvikkeiden pesu on sallittu ainoastaan tähän tarkoitukseen rakennetulla pesupaikalla, josta pesuvedet johdetaan hiekan- ja öljynerotuskaivon kautta kunnalliseen jätevesiviemäriin. Viemäriverkoston ulkopuolisilla alueilla pesuvedet on johdettava hiekan- ja öljynerotuskaivon kautta umpisäiliöön.

Yksittäinen pesu muilla kuin liuotinpesuaineilla on kuitenkin sallittua maatilojen, omakotitalojen tai niihin verrattavien asuinkiinteistöjen piha-alueilla, mikäli peseminen voidaan toteuttaa siten, ettei pohjavesien pilaantumisriskiä aiheudu.

6.2 Katu- ja tiealueet, muut yleiset alueet ja rantavyöhykkeet

Ajoneuvojen, veneiden, koneiden ja laitteiden pesu on kielletty katu- ja tiealueilla ja muilla yleisessä käytössä olevilla alueilla sekä sellaisilla rantavyöhykkeillä, joista pesuvedet joutuvat suoraan vesistöön.

Veneiden pohjamaali on poistettava tiiviillä alustalla, joka estää ympäristölle haitallisten maalijätteen pääsyn maaperään ja muualle ympäristöön ja jolta maalijäte voidaan kerätä talteen toimitettavaksi jätteen laadun edellyttämään hyväksytyyn vastaanotto- tai käsittelypaikkaan. Veneiden hiontapölyn leviäminen ympäristöön on estettävä.

6.3 Muut alueet

Ammattimainen tai laajamittainen ajoneuvojen, veneiden, koneiden ja laitteiden pesu kiinteistöllä on sallittu ainoastaan tähän tarkoitukseen rakennetulla pesupaikalla, josta pesuvedet johdetaan hiekan- ja öljynerotuskaivon kautta kunnalliseen jätevesiviemäriin. Viemäriverkoston ulkopuolisilla alueilla pesuvedet on johdettava hiekan- ja öljynerotuskaivon kautta umpisäiliöön.

Yksittäinen pesu muilla kuin liuotinpesuaineilla on tavanomaisessa asumiskäytössä olevalla kiinteistöllä sallittua, mikäli pesuvedet voidaan johtaa jätevesiviemäriin tai imeyttää maahan siten, että niistä ei aiheudu haittaa naapureille, ympäristölle eikä terveydelle.

6.4 Mattojen ja muiden tekstiilien pesu

Mattojen, tekstiilien ja muiden vastaavien pesu kiinteistöllä tulee järjestää siten, että pesuvedet eivät joudu suoraan vesistöön tai ettei niistä aiheudu pohjavesien pilaantumisen vaaraa.

Yleiseltä pesupaikalta jätevedet on johdettava viemäriverkoston.

7 § Lumenkaatopaikat

Lumenkaatopaikkojen sijoittaminen pohjavesialueelle tai rantavyöhykkeelle on kielletty.

Lumenkaatopaikat tulee sijoittaa ja toteuttaa siten, että niiden sulamisvedet eivät aiheuta terveyshaittaa, vahinkoa tai haittaa naapurikiinteistölle, roskaantumista tai ympäristön pilaantumista. Sulamisvedet tulee tarvittaessa selkeyttää ennen niiden johtamista ojaan tai maastoon. Lumenkaatopaikan haltijan on huolehdittava alueen siivoamisesta välittömästi lumien sulamisen jälkeen.

3. LUKU JÄTTEET JA KEMIKAALIT

Jätteiden käsittelystä säädetään näiden määräysten ohella jätelaissa (646/2011), ympäristönsuojelulaissa (527/2014) ja Länsi-Uudenmaan jätelautakunnan asettamissa jätehuoltomääräyksissä.

Länsi-Uudenmaan jätehuoltomääräyksissä annetaan tarkennettuja määräyksiä jätteen käsittelystä, keräilystä ja kuljettamisesta. Samoista asioista ei ole määrätty Siuntion kunnan ympäristönsuojelumääräyksissä. Ympäristönsuojelumääräysten 8 §:ssä on annettu määräyksiä jätteen hyödyntämisestä maanrakentamisessa, mitä ei käsitellä jätehuoltomääräyksissä.

8 § Jätteen hyödyntäminen maanrakentamisessa

Omatoimisessa maanrakentamisessa omalla kiinteistöllä voidaan hyödyntää puhdasta jättemateriaalia, joka on tekniseltä kelpoisuudeltaan ja ympäristövaikutuksiltaan tarkoitukseen soveltuvaa eikä sijoittamisesta aiheudu ympäristön pilaantumista. Hyödyntäjän on oltava selvillä jäte-erien puhtaudesta ja haitattomuudesta.

Maanrakentamisessa hyödynnettävä betonijäte ei saa sisältää betoniterästä eikä betoniin kuulumattomia ympäristölle tai terveydelle haitallisia aineita, ja sen on koostuttava halkaisijaltaan enintään 150 mm:n kokoisista kappaleista.

Maanrakentamisessa hyödynnettävä tiilijäte ei saa sisältää ympäristölle tai terveydelle haitallisia aineita.

Jätteen hyödyntäminen maanrakentamisessa on kielletty pohjavesialueella. Etäisyys vesistöön, talousvesikäytössä olevaan kaivoon tai lähteeseen on oltava vähintään 30 m.

Hyödyntämisestä on tehtävä ilmoitus ympäristönsuojeluviranomaiselle vähintään 30 päivää ennen toimenpidettä. Hyödynnettäessä jätettä yli 500 tonnin edestä, on toiminnalle haettava ympäristönsuojelulain 27 §:n mukainen ympäristölupa.

9 § Polttonesteiden ja muiden vaarallisten kemikaalien varastointi ja käsittely

Näissä määräyksissä jäljempänä kemikaaleja koskevat määräykset koskevat polttonesteitä ja vaarallisia kemikaaleja. Näiden määräysten lisäksi kemikaalien varastoinnissa ja käytössä tulee huomioida myös muut mahdolliset säädökset.

Vaaralliset kemikaalit, kuten maalit, liuottimet ja torjunta-aineet, on varastoitava ja niitä on käsiteltävä siten, etteivät ne normaalioloissa tai onnettomuustilanteessa pääse maaperään, pohjaveteen tai muuhun ympäristöön eivätkä viemäriin.

9.1 Polttonesteiden ja muiden kemikaalien varastointi

Ulkona olevat kemikaali- ja polttoainesäiliöt on sijoitettava kemikaaleja läpäisemättömälle tiiviille alustalle. Säiliöiden tulee olla riittävästi irti alustastaan ja ne on varustettava ylitäytönestimillä ja laponestolla. Kemikaalisäiliöiden tulee olla kaksoisvaippaisia tai sijoitettuna katokselliseen, reunukselliseen ja pinnaltaan tiivistettyyn suoja-altaaseen. Suoja-altaan on oltava tilavuudeltaan vähintään 100 % suurimman alustalle sijoitettavan astian tai säiliön tilavuudesta. Ulkona olevien säiliöiden on oltava lukittavia, ellei asiattomien pääsyä niille ole estetty muilla keinoin.

Sisätiloissa säilytettävät kemikaali- ja polttonestesäiliöt tulee sijoittaa tiivislattiaiseen, kynnyksin tai lattiakaadoin varustettuun viemäröimättömään tilaan, kaksoisvaippalliseen säiliöön tai erilliseen suoja-altaaseen. Vuototilanteessa kemikaalin pääsy viemäriin tai maaperään tulee olla estetty ja säiliön kunnon tulee olla ulkoapäin tarkistettavissa.

Kemikaalien ja polttonesteiden säilytykseen käytettävien säiliöiden tai astioiden päällä tulee olla maininta siitä, mitä kemikaalia säiliö tai astia sisältää. Säiliöt ja suoja-altaat on sijoitettava siten, että niiden kunto voidaan todeta esteettömästi, ja mahdolliset vuodot havaita nopeasti. Säiliöiden ja suojarakenteiden kuntoa on tarkkailtava säännöllisesti.

Vaarallisten nestemäisten kemikaalien ja vaarallisten nestemäisten jätteiden käsittelyssä ja varastoinnissa tapahtuneesta onnettomuudesta on välittömästi ilmoitettava pelastuslaitokselle. Onnettomuuden vaikutusten rajaamiseksi torjuntatoimet on aloitettava välittömästi.

Suositus:

Kemikaalisäiliö sijoitetaan maan alle ainoastaan, mikäli sijoittaminen maan päälle ei ole mahdollista turvallisuussyistä.

9.2 Polttonesteiden ja muiden kemikaalien säilytys pohjavesialueella (Liite 1)

Sen lisäksi, mitä 9.1 kohdassa on määrätty, on pohjavesialueilla ja ranta-alueilla öljy- ja polttoainesäiliöiden sekä muiden vaarallisten aineiden säiliöiden sijoittaminen maan alle kielletty.

9.3 Maanalaisten säiliöiden poistaminen

Kiinteistön haltija tai omistaja on velvollinen huolehtimaan siitä, että kiinteistöllä sijaitsevat maanalaiset öljysäiliöt ja muut kemikaalisäiliöt täyttöputkineen poistetaan kiinteistöltä yhden vuoden kuluessa siitä, kun ne on poistettu käytöstä. Säiliön käytöstä poistamisen yhteydessä säiliöt tulee puhdistaa asianmukaisesti ja mahdolliset vuodot tarkastaa. Maanalaisiksi säiliöiksi luetaan tässä ympäröivän luonnollisen maanpintatason alapuolelle sijoitetut säiliöt riippumatta siitä, onko ne sijoitettu kellariin, bunkkeriin tai erilliseen tilaan.

Öljysäiliön käytöstä poistamisesta sekä mahdollisista vuodoista ja ympäristön pilaantumisesta on tehtävä kirjallinen ilmoitus kunnan ympäristönsuojeluviranomaiselle ja pelastusviranomaiselle.

Tämä määräys koskee näiden määräysten voimaantulon jälkeen käytöstä poistettavia säiliöitä.

10 § Polttonesteiden jakelu

10.1 Polttonesteiden jakelu pohjavesialueilla ja tilavuudeltaan yli 10 m³ kokoisissa jakelupisteissä

Tietolaatikko

Valtioneuvoston asetus nestemäisten polttoaineiden jakeluasemien ympäristönsuojeluvaatimuksista (444/2010)

Jakelupisteisiin ja jakeluasemiin, joiden säiliötilavuus on yli 10 m³, sovelletaan valtioneuvoston asetusta nestemäisten polttoaineiden jakeluasemien ympäristönsuojeluvaatimuksista 444/2010. Asetusta sovelletaan ympäristönsuojelun vähimmäisvaatimuksena myös jakeluasemiin sekä auto- tai konevarikoiden jakelupisteisiin, joiden polttoainesäiliöiden kokonaistilavuus on alle 10 m³, mikäli jakeluasema sijaitsee pohjavesialueella ja sen toiminnasta voi aiheutua pohjaveden pilaantumista.

10.2 Polttonesteiden jakelu pohjavesialueen ulkopuolella

Polttoaineen jakeluasemilla ja -pisteissä tulee noudattaa kohdassa 9.1. esitettyjä vaatimuksia.

Lisäksi sellaisissa jakelupisteissä, joiden säiliöiden yhteistilavuus on alle 10 m³ ja jotka eivät sijaitse pohjavesialueella, sovelletaan seuraavaa määräystä:

Jakelualue on vähintään kolmen (3) metrin säteellä jakelulaitteista rakennettava tiiviiksi ja päällystettävä. Lisäksi on estettävä vuodot jakelulaitteiden korokkeiden alta. Mahdollisen polttonestevuodon pääsy maaperään on estettävä reunuksilla tai vastaavilla järjestelyillä. Jakelualueelle kertyvät pintavedet on johdettava öljynerottimen kautta. Jakelualueella tulee olla imeytysainetta ja muuta kalustoa vuotojen leviämisen estämistä ja keräämistä varten.

11 § Maalämpöjärjestelmät

Maalämmön hyödyntämiseen liittyviä porakaivoja ei saa rakentaa pohjavesialueille.

Maalämpöjärjestelmiä ei tule rakentaa 500 metriä lähemmäksi vesihuoltolaitoksen vedenottamoita.

4. LUKU MELUN JA MUIDEN PÄÄSTÖJEN TORJUNTA

12 § Häiritsevää melua koskevat määräykset

12.1 Yleiset määräykset

Tarpeetonta melun, tärinän tai muun vastaavan haitan aiheuttamista on vältettävä.

Äänenvahvistimen ja äänentoistolaitteiden häiritsevä käyttö ulkotiloissa on kielletty.

Taajaan rakennetulla alueella saa melua aiheuttavaa työtä tehdä sunnuntaisin ja pyhäpäivinä sekä arkisin klo 22.00–06.00 välisenä aikana vain tilapäisesti ja perustellusta syystä.

12.2 Tiedotusvelvollisuus

Mikäli tilapäisestä toimenpiteestä tai tapahtumasta aiheutuu merkittävää meluhaittaa asuntoihin, tulee toiminnanharjoittajan tai tapahtuman järjestäjän tiedottaa tapahtumasta, sen luonteesta ja kestosta lähiasutukselle. Tiedotusvelvollisuus ei koske sellaisia välttämättömiä kohdassa 13.1. mainittuja kunnossapito- ja korjaustöitä, jotka eivät ole etukäteen tiedossa.

12.3 Ilmoitusvelvollisuus

Erityisen häiritsevää melua tai tärinää aiheuttavasta tilapäisestä toimenpiteestä tai tapahtumasta tulee tehdä ympäristönsuojelulain 118 §:n mukainen meluilmoitus kunnan ympäristönsuojeluviranomaiselle. Meluilmoitus tulee tehdä hyvissä ajoin, kuitenkin vähintään 30 vuorokautta ennen toimenpiteeseen ryhtymistä tai toiminnan aloittamista.

Ympäristönsuojeluviranomainen voi lisäksi velvoittaa tekemään ilmoituksen tilapäisistä tapahtumista ja töistä, jos ne aiheuttavat erityisen häiritsevää melua lähialueelle.

Tilapäisestä murskauslaitoksesta ja moottoriurheilukilpailusta on aina tehtävä meluilmoitus, mikäli toiminnalle ei ole ympäristölupaa.

Meluilmoitusta EI TARVITSE tehdä seuraavissa tapauksissa:

- 1) yksityishenkilön talouteen liittyvä toiminta (esim. ns. hartiapankki-rakentaminen), joka tapahtuu klo 6.00–22.00 välisenä aikana.
- 2) lentonäytös tai tilapäinen yleisölennätyks, johon kuuluu korkeintaan kymmenen nousua tai laskua.
- 3) äänenvahvistimien ja äänentoistolaitteiden tilapäinen käyttö ulkotiloissa **taajaan rakennetulla alueella** sijaitsevalla aukiolla, urheilukentällä tai muulla yleisökäyttöön tarkoitettussa tai soveltuvassa paikassa ko. paikan toimintaan liittyvien tapahtumien yhteydessä ulkotiloissa klo 7.00–22.00; **liikkuvaan ajoneuvoon** tai **muuhun kulkuvälineeseen asennettujen** sekä **kannettavien** äänentoistolaitteiden käyttö ulkosalla mainostarkoituksessa klo 8.00–18.00 välisenä aikana korkeintaan 4 tuntia päivässä.

4) rakennus- ja purkutöitä suoritettuna siten, että meluisimmat työvaiheet suoritetaan arkisin maanantaista perjantaihin klo 7.00–18.00 ja erityisen häiritsevää melua aiheuttavien koneiden ja laitteiden käyttö rajoitetaan mahdollisimman vähäiseksi.

5) rakennuslupaan liittyvä louhinta, poraus ja räjäytystyö, paalutus tai iskuvasaran käyttö, jota tehdään arkipäivisin maanantaista perjantaihin klo 7–18 ja jonka kesto on alle 25 työpäivää.

6) ulkona **taajaan rakennetulla alueella** tapahtuva rakenteiden ja esineiden hiekkapuhallus tai häiritsevää melua aiheuttava muu rakennusten ja rakenteiden kunnostustyö arkisin klo 7.00–18.00 välisenä aikana. Toimenpiteen käynnistämisestä on kiinteistön haltijan tai toimenpiteen suorittajan tiedotettava naapureille.

7) tavanomainen ja lyhytkestoinen ulkoilmatapahtuma, joka tapahtuu ma – pe klo 7–20 tai la 8–18 tai su 12–18 välisenä aikana. Tällaisia tilaisuuksia ovat esimerkiksi markkinatilaisuudet, puhe-, laulu-, tanssi-, esitys- tai urheilutilaisuudet.

13 § Kunnostus- ja puhtaanapitotöistä aiheutuvan melun ja ympäristön pilaantumisen torjunta

13.1 Yöaikaan tehtävät melua aiheuttavat työt

Taajaan rakennetulla alueella häiritsevää melua aiheuttavaa lumenaurausta, muuta kunnossapitotyötä ja jätteiden kuormausta ei saa suorittaa klo 22.00–06.00 välisenä aikana eikä sunnuntaisin ja pyhäpäivinä. Määräys ei kuitenkaan koske liikenneväylien, kevyen liikenteen väylien eikä pysäköintialueiden lumenaurausta ja kunnossapitoa, mikäli sitä on liikenneturvallisuuden ja liikenteen sujuvuuden kannalta pidettävä välttämättömänä, eikä teollisuuslaitoksessa tehtäviä töitä, kiireellisiä viankorjaustöitä ja välttämättömiä puhdistustöitä.

13.2 Pölyn- ja liukkauden torjunta

Kulkuväylien ja muiden alueiden kunnossapidon yhteydessä tulee pölyämisestä aiheutuva ympäristön pilaantumisen vaara ehkäistä tarvittaessa esimerkiksi kostuttamalla kunnossapidettävät väylät ja muut alueet. Teiden ja muiden kulkuväylien suolauksessa tulee kiinnittää erityistä huomiota pohjaveden suojeluun ja tarpeetonta suolausta on vältettävä.

Suositus:

Liukkaudentorjunnassa käytetään vaihtoehtoisia liukkaudentorjuntakemikaaleja, jotka ovat pienempi uhka pohjaveden laadulle kuin natriumkloridi.

13.3 Kunnostustyöt

Rakennusten julkisivujen ja ulkotiloissa suoritettavien rakenteiden tai esineiden kemiallisessa maalipoistossa, suihkupuhallus-, maalaus- ja muiden kunnostustöiden yhteydessä tulee huolehtia siitä, että toiminnasta aiheutuva pöly, asbestipöly, liuotainhöyryt tai melu eivät aiheuta terveyshaittaa, vahinkoa tai haittaa naapurikiinteistöille tai niiden käytölle eikä muutakaan ympäristön pilaantumisen vaaraa.

Rakennusten kunnostustöistä vastaavan tulee varmistua ennen töiden aloitusta työstettävien ja/tai poistettavien materiaalien haitallisista ominaisuuksista ja ne tulee huomioida työmenetelmissä. Asia tulee varmistaa tarvittaessa tutkimuksilla. Työkohde ja maanpinta on suojattava tarvittaessa esimerkiksi tiiviillä peitteellä siten, että haitta-aineiden pääsy maaperään, vesistöön ja viemäriin estetään. Työmaa-alue on siivottava viivytyksettä ja syntyneet jätteet on toimitettava jätteiden laadun edellyttämään käsittelyyn.

14 § Yleisötilaisuuksien meluntorjunta

Tilaisuuden, tapahtuman tai toimenpiteen järjestäjän on tarvittaessa annettava ympäristönsuojeluviranomaiselle tiedot äänenvahvistinlaitteiden sijoittamisesta alueelle ja muista valvonnan kannalta tarpeellisista ominaisuuksista.

Yleisötilaisuuksien ja muiden tilapäisten tapahtumien järjestäjän tulee huolehtia siitä, että äänentoistolaitteiden suuntaus ja äänenvahvistinlaitteiden säädöt on toteutettu siten, että niiden käyttö häiritsee naapurustoa mahdollisimman vähän.

5. LUKU HEVOSTALLEJA JA ELÄINSUOJIA KOSKEVAT MÄÄRÄYKSET

15 § Eläinsuojat, ulkotarhat ja ratsastuskentät

Pohja- ja pintavesien pilaantumisen ehkäisemiseksi tulee hevostallit, muut eläinsuojat, lantalat, ulkotarhat ja ratsastuskentät sijoittaa riittävän etäälle vesistöistä, valtaojista ja talousveden hankintaan käytettävistä kaivoista ja lähteistä. Lantaloiden, jaloittelualueiden ja ulkotarhojen ruokinta- ja juottoaikkojen sijoittamisessa tulee noudattaa valtioneuvoston asetusta eräiden maa- ja puutarhataloudesta peräisin olevien päästöjen rajoittamisesta (1250/2014), ja täten niitä ei saa sijoittaa alle 50 m etäisyydelle vesistöä, talousvesikäytössä olevasta kaivosta tai lähteestä, eikä alle 25 m etäisyydelle valtaojasta tai vesilain 1 luvun 3 §:n mukaisesta norosta. Eläinsuojia, lantaloita, ulkotarhoja, ratsastuskenttiä ja maneeseja ei saa sijoittaa 200 m lähemmäksi vesihuoltolaitoksen vedenottamoja.

Lanta on siivottava säännöllisesti ulkotarhoista ja ratsastuskentiltä lantalaan, vähintään kerran viikossa. Ulkotarhojen pintamaa on uusittava tarpeen mukaan.

Määräykset koskevat vähimmäisetäisyyksien osalta uusia rakennettavia eläinsuojia, lantaloita, ulkotarhoja, ratsastuskenttiä ja maneeseja.

16 § Maatalouden sivutuotteiden ja jätevedenpuhdistuksesta peräisin olevien jätteiden käsittely

Alle 400 metrin etäisyydellä vesihuoltolaitoksen vedenottamosta ei saa levittää lietelantaa, virtsaa ja säilörehun puristenestettä.

Sellaisen talousvesikäytössä olevan kaivon tai lähteen, joka on kohtuudella viljelijän havaittavissa, ympärille on jätettävä 50 metrin levyinen suojavyöhyke, jolle ei levitetä kotieläinten lantaa tai virtsaa. Vesistöjen rantaan ja valtaojien varsille tulee jättää vähintään

10 metrin levyinen suojavyyöhyke, jolle ei levitetä lantaa, virtsaa tai säilörehun puristeneettä.

6. LUKU VALVONTATIETOJEN ANTAMINEN

17 § Yleinen velvollisuus antaa valvontaa varten tarpeellisia tietoja

Kiinteistön haltijan tai omistajan, alueen käyttäjän, toiminnan harjoittajan tai järjestäjän on annettava ympäristönsuojeluviranomaiselle valvontaa varten tarpeelliset tiedot ympäristön pilaantumisen vaaraa aiheuttavasta toiminnasta sekä toimenpiteistä, laitteista ja suunnitelmista, joilla on tarkoituksena ehkäistä ja torjua ympäristön pilaantumista siten, kuin näissä määräyksissä erikseen säädetään.

7. LUKU MUUT MÄÄRÄYKSET

18 § Poikkeaminen ympäristönsuojelumääräyksistä

Ympäristönsuojeluviranomainen voi erityisestä ja perustellusta syystä myöntää hakemuksesta yksittäistapauksissa luvan poiketa näistä määräyksistä. Poikkeamisesta ei saa aiheutua näiden määräysten tavoitteiden syrjäytymistä.

19 § Ympäristönsuojelumääräysten rikkomisen tai laiminlyönnin seuraamukset

Ympäristönsuojelumääräysten rikkomisen tai laiminlyönnin pakkokeinoista ja seuraamuksista säädetään ympäristönsuojelulain 20 luvussa ja 225 §:ssä.

8. LUKU VOIMAANTULOSÄÄNNÖKSET

20 § Ympäristönsuojelumääräysten voimaantulo

Nämä ympäristönsuojelumääräykset tulevat voimaan xx. päivänä xx-kuuta 2014.

21 § Siirtymäkausimääräykset

21.1 Kunnallisen viemäriverkoston ulkopuolella sijaitsevien jätevesijärjestelmien tulee täyttää puhdistusvaatimukset viimeistään 15.3.2018 (**5 §**).

21.2 Kemikaalien varastoinnin ja käsittelyn tulee täyttää näissä määräyksissä esitetyt vaatimukset vuoden 2019 loppuun mennessä (**9 §**).

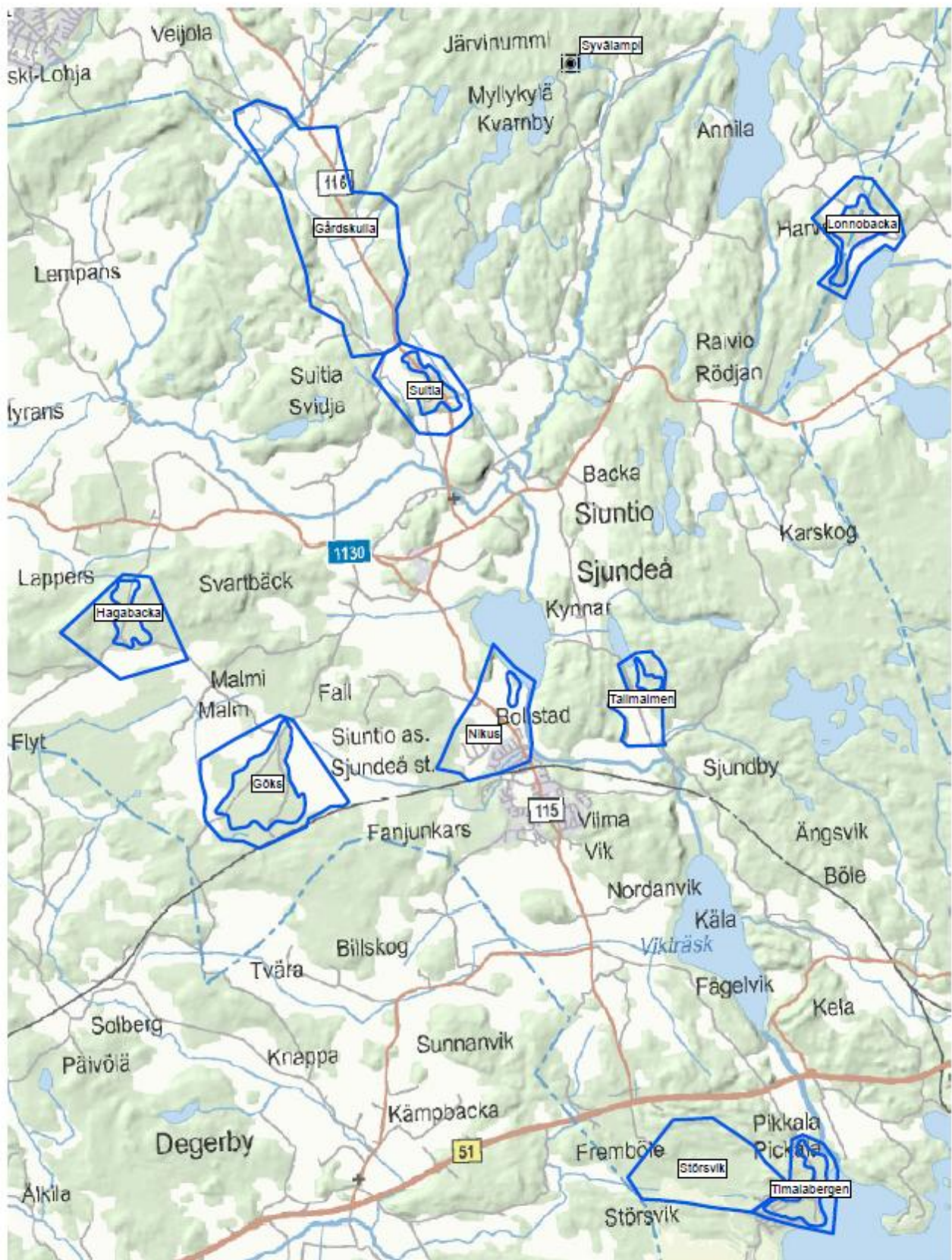
21.3 Polttoaineiden jakelupisteiden, jotka on otettu käyttöön ennen näiden määräysten voimaantuloa, tulee täyttää 9 ja 10 §:n mukaiset määräykset vuoden 2020 loppuun mennessä (**9 §, 10 §**).

21.4 Ajoneuvojen, veneiden, koneiden ja laitteiden pesupaikkoja koskevat vaatimukset tulee täyttää vuoden 2018 loppuun mennessä (**6 §**).

20.5 Lumenkaatopaikat tulee siirtää pois pohjavesialueilta vuoden 2015 loppuun mennessä (**7 §**).

LIITTEET

Liite 1. Kartta Siuntion kunnan pohjavesialueista.



Yleiskartta
Siuntion pohjavesialueiden suojelusuunnitelma

Liite 1

SIUNTION KUNNAN YMPÄRISTÖNSUOJELUMÄÄRÄYSTEN PERUSTELUT

SISÄLLYSLUETTELO

1. LUKU	YLEISET MÄÄRÄYKSET.....	2
1 §	Tavoite.....	2
2 §	Määräysten antaminen ja valvonta.....	2
3 §	Määräysten soveltaminen ja suhde muihin määräyksiin.....	2
4 §	Paikalliset olosuhteet ja niiden määritelmät.....	3
2. LUKU	JÄTEVESIEN HAITTAVAIKUTUSTEN EHKÄISEMINEN.....	3
5 §	Talousjätevesien käsittely viemäriverkostojen ulkopuolella.....	4
6 §	Ajoneuvojen, veneiden, koneiden ja vastaavien laitteiden pesu ja huolto.....	6
7 §	Lumenkaatopaikat.....	7
3. LUKU	JÄTTEET JA KEMIKAALIT.....	7
8 §	Jätteen hyödyntäminen maanrakentamisessa.....	7
9 §	Polttonesteiden ja muiden vaarallisten kemikaalien varastointi ja käsittely.....	7
10 §	Polttonesteiden jakelu.....	8
11 §	Maalämpöjärjestelmien rakentaminen.....	8
4. LUKU	MELUN JA MUIDEN PÄÄSTÖJEN TORJUNTA.....	9
12 §	Häiritsevää melua koskevat määräykset.....	9
13 §	Kunnostus- ja puhtaanapitotöistä aiheutuvan melun ja ympäristön pilaantumisen torjunta.....	10
14 §	Yleisötilaisuuksien meluntorjunta.....	10
5. LUKU	HEVOSTALLEJA JA ELÄINSUOJIA KOSKEVAT MÄÄRÄYKSET.....	11
15 §	Eläinsuojat, lantalat, ulkotarhat ja ratsastuskentät.....	11
16 §	Maataloudesta sekä jätevedenpuhdistuksesta peräisin olevien jätteiden käsittely.....	11
6. LUKU	VALVONTATIETOJEN ANTAMINEN.....	11
17 §	Yleinen velvollisuus antaa valvontaa varten tarpeellisia tietoja.....	11
7. LUKU	MUUT MÄÄRÄYKSET.....	12
18 §	Poikkeaminen ympäristönsuojelumääräyksistä.....	12
19 §	Ympäristönsuojelumääräysten rikkomisen tai laiminlyönnin seuraamukset.....	12
8. LUKU	VOIMAANTULOSÄÄNNÖKSET.....	12
20 §	Ympäristönsuojelumääräysten voimaantulo.....	12
21 §	Siirtymäkausimääräykset.....	12

1. LUKU YLEISET MÄÄRÄYKSET

Ympäristönsuojelumääräykset annetaan ympäristönsuojelulain täytäntöön panemiseksi, joten niiden tulee perustua lain säännöksiin tai niiden nojalla annettujen säästöjen konkretisointiin ympäristön suojelemiseksi paikallisesti. Määräysten antaminen on tarpeellista, mikäli ympäristön pilaantumista ei aiheudu noudatettaessa muutoin riittäviä ympäristönsuojelutoimia.

1 § **Tavoite**

Määräysten yleinen tavoite on ympäristön pilaantumisen ennaltaehkäisy, pilaantumisesta aiheutuvien haittojen poistaminen ja vähentäminen sekä ympäristön tilan parantaminen. Lähtökohtana ovat paikalliset olosuhteet. Ympäristönsuojelulain 1 luvun säännöksissä määritellään mm. ympäristön pilaantumisen käsite. Ympäristön pilaantumisella tarkoitetaan sellaista ihmisen toiminnasta johtuvaa aineen, energian, melun, värinän, säteilyn, valon, lämmön tai hajun päästämistä, johtamista tai jättämistä yhdestä tai useammasta kohdasta suoraan tai epäsuorasti ilmaan, veteen tai maaperään, jonka seurauksena aiheutuu joko yksin tai yhdessä muiden päästöjen kanssa haittaa mm. terveydelle, luonnolle, luonnonvarojen käytölle, ympäristön yleiselle viihtyisyydelle, virkistyskäytölle tai omaisuudelle. Lain 2 luvussa määritellään yleiset periaatteet ympäristön pilaantumisen ehkäisemiseksi, toiminnanharjoittajan selvilläolovelvollisuus sekä maaperän, pohjaveden ja meren pilaamiskiellot.

2 § **Määräysten antaminen ja valvonta**

2.1 Ympäristönsuojelulain (527/2014) 202 §:n mukaan kunta voi antaa lain täytäntöön panemiseksi tarpeellisia paikallisista olosuhteista johtuvia, kuntaa tai sen osaa koskevia yleisiä määräyksiä.

2.2 Ympäristönsuojelulain 22 §:n mukaan kunnalle kuuluvista ympäristönsuojelulain mukaisista lupa- ja valvontatehtävistä huolehtii kuntien ympäristönsuojelun hallinnosta annetussa laissa (64/1986) tarkoitettu kunnan ympäristönsuojeluviranomainen.

2.3 Kunnan ympäristönsuojeluviranomainen voi siirtää ympäristönsuojelulaissa tarkoitettua toimivaltaansa alaiselleen viranhaltijalle siten kuin kuntien ympäristönsuojelun hallinnosta annetussa laissa säädetään. Toimivaltaa ei kuitenkaan voida siirtää viranhaltijalle asiassa, joka sisältää hallintopakon käyttämistä.

3 § **Määräysten soveltaminen ja suhde muihin määräyksiin**

3.1 Ympäristönsuojelumääräysten tarkoituksena on ympäristönsuojelulaissa ja -asetuksessa olevien tai niiden nojalla annettujen säännösten ja määräysten täytäntöönpano. Ympäristönsuojelumääräyksillä tarkennetaan yleisesti hyväksyttäviä velvoitteita tarpeelloman haitan ehkäisemiseksi paikalliset olosuhteet huomioon ottaen.

3.2 Ympäristönsuojelulain 202 §:n 1 momentin mukaan ympäristönsuojelumääräykset voidaan antaa koko kuntaa tai vain sen osaa koskevin. Mikäli määräyksissä ei muuta mainita, koskevat ne koko kunnan aluetta. E erityishuomiota vaativille alueille on paikallisista olosuhteista johtuen annettu erillisiä määräyksiä.

- 3.3** Ympäristönsuojelulain 202 §:ssä, jolla valtuutetaan kunnat antamaan ympäristönsuojelumääräyksiä, rajataan samalla sitä, mitä määräyksiä voidaan antaa. Määräykset eivät voi koskea ympäristönsuojelulain mukaan luvanvaraista tai rekisteröitävää toimintaa, puolustusvoimien tai rajavartiolaitoksen toimintaa, lain 31 §:ssä tarkoitettua koeluonteista toimintaa, 120 §:ssä tarkoitettuja poikkeuksellisia tilanteita taikka 136 §:ssä tarkoitettua pilaantuneen maaperän ja pohjaveden puhdistamista koskevaa ilmoitusmenettelyä. Luvanvaraisten ja ilmoitusvelvollisten toimintojen osalta ympäristön pilaantumista ehkäistään ja torjutaan luvassa tai ilmoituksen johdosta tehtävässä päätöksessä annetuin määräyksin.
- 3.4** Ympäristönsuojelumääräykset ovat säädöshierarkkisesti samantasoisia muiden kunnallisten säännösten kanssa ja niitä noudatetaan samaan tapaan. Ympäristönsuojelumääräykset on annettu kuitenkin ympäristönsuojelullisin perustein, joten niitä noudattamalla voidaan saavuttaa ympäristön kannalta parempi lopputulos.
- 3.5** Kunnan muiden viranomaisten tulee lupa-asiaa ratkaistaessa tai muuta viranomaispäätöstä tehtäessä ottaa ympäristönsuojelumääräykset huomioon, jotta ympäristön pilaantumisriski voidaan torjua kaikissa kunnan toiminnoissa.

4 § Paikalliset olosuhteet ja niiden määritelmät

Ympäristönsuojelun ja ympäristön pilaantumisen ehkäisy, poistaminen ja vähentäminen edellyttävät Siuntion kunnassa tarkennettuja määräyksiä taajaan rakennetuilla alueilla, rantavyöhykkeillä, pohjavesialueilla ja vesistöalueilla.

1) taajaan rakennetuille alueille annetuilla määräyksillä on tarkoitus ehkäistä naapurille aiheutuvia terveyshaittoja ja parantaa yleistä viihtyisyyttä sekä virkistysmahdollisuuksia taajamissa.

2) rantavyöhykkeillä määräysten tavoitteena on erityisesti pintavesien ja meren suojeleminen.

3) pohjavesialueilla erityismääräyksiä tarvitaan pohjaveden pilaantumisriskin vuoksi sekä pilaantumisesta aiheutuvien terveyshaittojen ehkäisemiseksi. Pohjavesialueita kohdistuvat määräykset koskevat vain sitä osaa kiinteistöstä, joka rajautuu pohjavesialueen sisäpuolelle.

4) vesistöjä koskevien määräysten tavoitteena on ehkäistä vesistöjen tai niiden osien pilaantumista. Määräyksissä vesistönä ei pidetä noroa, ojaa ja lähdetä, joista noron ja lähteen sekä lisäksi luonnontilaisen enintään kymmenen hehtaarin suuruisen fladan, kluuvijärven ja enintään yhden hehtaarin suuruisen lammen tai järven luonnontilan vaarantaminen on kielletty vesilain (587/2011, 11 §) nojalla.

2. LUKU JÄTEVESIEN HAITTAVAIKUTUSTEN EHKÄISEMINEN

Ympäristönsuojelulain 202 §:n mukaan määräyksiä voidaan antaa toimista, rajoituksesta ja rakennelmista, joilla ehkäistään päästöjä ja niiden haitallisia vaikutuksia. Mää-

räykset voivat koskea mm. jätevesien alueellisia puhdistusvaatimuksia tai etäisyysvaatimuksia rantavyöhykkeellä, kiinteän polttoaineen käyttöä määrätyillä alueilla ja ajoneuvojen ja muiden laitteiden pesun rajoittamista.

5 §

Talousjätevesien käsittely viemäriverkostojen ulkopuolella

Vesihuoltolaitoksen toiminta-alueen ulkopuolella kiinteistön jätevesien käsittely järjestetään yleensä kiinteistökohtaisesti. Näillä alueilla puutteellisesti käsitellyt jätevedet muodostavat vesistöjen kuormituksesta merkittävän osan. Määräykset on annettu viemäriverkoston ulkopuolisten kiinteistöjen jätevesien johtamisen ja käsittelyn asianmukaisuuden varmistamiseksi sekä jätevesistä aiheutuvan ympäristön pilaantumisen ehkäisemiseksi.

Määräyksissä on määritelty ne jätevesien käsittelyn vähimmäisvaatimukset, joilla katsotaan voitavan ehkäistä ympäristön pilaantuminen. Määräykset koskevat asuin käytössä olevien kiinteistöjen jätevesien käsittelyä, mutta mikäli yritys- ja teollisuustoiminnan jätevedet ovat määrältään ja koostumukseltaan rinnastettavissa asuin kiinteistöjen jätevesiin, voidaan niiden osalta noudattaa vastaavia määräyksiä. Jos jäteveden johtamisesta ojaan tai imeyttämistä voi aiheutua vesilaisissa tarkoitettuna ojan, noron tai lähteen pilaantumista, edellyttää jätevesien johtaminen ympäristönsuojelulain 27 §:n mukaista lupaa.

Jätevesien käsittelyvaatimuksesta saavat ilman eri hakemusta poiketa kaikki ne kiinteistöt, joiden kiinteistöllä vakituisesti asuva haltija tai haltijat olivat täyttäneet 68 vuotta, kun ympäristönsuojelulain muutos (196/2011) tuli voimaan eli 15.3.2011. Vapautus on kytketty vain kiinteistön haltijan ikään ja edellytyksenä on, että kiinteistön haltija tai haltijat asuvat kiinteistöllä vakituisesti, joten se ei koske vapaa-ajan kiinteistöjä. Jätevesistä ei myöskään saa aiheutua ympäristön pilaantumista. Poikkeus koskee vain jätevesien käsittelyvelvollisuutta eikä muita mahdollisia velvollisuuksia, kuten velvollisuutta liittää vesihuoltolaitoksen toiminta-alueella sijaitseva kiinteistö vesihuoltolaitoksen vesi- ja viemäriverkostoon.

5.1

Pohjavesialueet

Valtioneuvoston asetuksessa talousvesien käsittelystä viemäriverkostojen ulkopuolisilla alueilla (209/2011) todetaan, että pilaantumiselle herkillä alueilla ympäristöön kohdistuvaa kuormitusta tulee vähentää orgaanisen aineen osalta vähintään 80 prosenttia, kokonaisfosforin osalta vähintään 70 prosenttia ja kokonaistypen osalta vähintään 30 prosenttia verrattuna haja-asutuksen kuormitusluvun avulla määritettyyn käsittelemättömän jäteveden kuormitukseen. Näissä määräyksissä pohjavesialueet katsotaan kuuluviksi pilaantumiselle herkkiin alueisiin ja jätevesien käsittelylle pohjavesialueella on asetettu omat edellytyksensä.

Pohjaveden pilaamiskiellon mukaan ainetta, energiaa tai pieneliöitä ei saa panna, päästää tai johtaa sellaiseen paikkaan tai käsitellä siten, että tärkeällä tai muulla vedenhankintakäyttöön soveltuvalla pohjavesialueella pohjaveden laadun muutos voi aiheuttaa vaaraa tai haittaa terveydelle tai ympäristölle taikka pohjaveden laatu voi muutoin olennaisesti huonontua. Tästä syystä pohjavesialueella jätevesien imeyttäminen maaperään

tai johtaminen käsittelemättöminä ojaan on kielletty. Määräys perustuu ympäristönsuojelulain 7 §:n yleisiin periaatteisiin, 16 §:n maaperän pilaamiskieltoon ja 17 §:n pohjaveden pilaamiskieltoon.

5.2 Rantavyöhykkeet ja saaristo

Ranta-alueilla ympäristön kannalta paras vaihtoehto on kuivakäymälä tai erittäin vähän vettä käyttävä käymälä. Jos käytössä on kuitenkin vesikäymälä, joka sijaitsee alle 80 metrin etäisyydellä vesistöstä, tulee käymäläjätevedet johtaa umpisäiliöön tai puhdistaa tiukennetut puhdistusvaatimukset täyttävällä tavalla. Tiukennettujen puhdistusvaatimusten mukaan talousjätevesien ympäristöön joutuvaa kuormitusta on vähennettävä orgaanisen aineen osalta vähintään 90 %, kokonaisfosforin osalta vähintään 85 % ja konnaistypen osalta vähintään 40 % verrattuna hajajätevesiasetuksen kuormitusluvun avulla määritettyyn käsittelemättömän jäteveden kuormitukseen (Valtioneuvoston asetus talousvesien käsittelystä viemäriverkostojen ulkopuolisilla alueilla 209/2011).

Jätevesien sisältämät ravinteet voivat aiheuttaa vesistöjen rehevöitymistä ja mikrobiterveyshaittoja. Ranta-alueilla ja saaristossa jätevedet kulkeutuvat nopeasti vesistöihin, joten pilaantumisen vaara on muihin alueisiin nähden suurempi. Ranta-alueet ja saaristo on siten sisällytetty näissä määräyksissä pilaantumiselle herkkiin alueisiin.

Vesikäymälän säiliöiden tulee sijaita paikassa, jossa ne voidaan tyhjentää siten, ettei jätevesistä aiheudu vesistöjen tai ympäristön pilaantumista.

5.3 Muut alueet

Määräyskohdassa viitataan ympäristönsuojelulain 155 ja 156 §:iin, joissa on säädetty jätevesien yleisestä puhdistamisvelvollisuudesta ja käsittelyjärjestelmästä.

Jätevesien käsittelyjärjestelmä on suunniteltava ja mitoitettava ja järjestelmää käytettävä ja huollettava siten, että käsittelyllä saavutetaan jätevesien käsittelyn vähimmäisvaatimusten mukainen kuormituksen väheneminen.

Kohdassa yksilöidään jäteveden puhdistuslaitteistojen vaatimuksia. Saostussäiliöiden tarkoituksena on poistaa lähinnä kiintoainesta, ja niitä on pidettävä välttämättömänä esikäsittelymenetelmänä ennen muita jätevesien puhdistusmenetelmiä. Osastojen lukumäärävaatimusta harkittaessa voidaan yhdeksi lähtökohdaksi ottaa, että mikäli jätevesien joukossa on käymäläjätevesiä, tulee saostussäiliön puhdistustason vastata kolmi-osaisen saostussäiliön puhdistustasoa. Pelkille pesuvesille riittää yleensä kaksiosaisen saostussäiliön puhdistustasoa vastaava järjestelmä.

5.4 Suojaetäisyydet

Etäisyysmääräykset perustuvat yleisesti käytössä oleviin suojaetäisyyksiin, joiden perusteet ovat ensisijaisesti vesiensuojelullisia. Lisäksi tarkoituksena on ehkäistä mahdollisista haju- ja terveyshaitoista johtuvaa ympäristön pilaantumista (Ympäristönsuojelulaki 5 §).

Suojaetäisyysvaatimukset tulevat noudatettaviksi uusien talousvesien puhdistus- ja käsittelylaitteistojen rakentamisen yhteydessä tai kun vanhoja laitteistoja uusitaan.

5.5 Vähäisen jätevesimäärän kohteet

Ympäristönsuojelulain 155 §:n 2 momentin mukaan vähäiset määrät muita kuin vesikäymäläjätevesiä voidaan johtaa puhdistamattomina maahan, mikäli niistä ei aiheudu ympäristön pilaantumisen vaaraa. Tällaisia ns. harmaita pesuvesiä voidaan katsoa syntyvän vähäisiä määriä mm. silloin, kun rantasaunaa ei ole liitetty vesijohtoon ja käyttövesi joudutaan kantamaan saunaan.

Pilaantumiselle herkillä alueilla tulee kuitenkin vähäisetkin jätevesimäärät johtaa hallitusti maaperään tarkoitukseen soveltuvan rakenteen kautta.

6 § Ajoneuvojen, veneiden, koneiden ja vastaavien laitteiden pesu ja huolto

6.1 Pohjavesialueet

Pohjavesialueilla ajoneuvojen, veneiden, koneiden ja laitteiden pesu, mikäli jätevedet pääsevät imeytymään maahan, aiheuttaa aina pohjaveden pilaantumisvaaran. Tästä johdettua pesun kieltäminen muualla kuin tähän tarkoitukseen erikseen rakennetuilla ja viemäröidyillä paikoilla on perusteltua.

Ajoneuvon, veneen, koneen, laitteen tai tarvikkeiden kaiken pesun kieltäminen maatalojen tai omakotitalojen tai niihin verrattavien asuinkiinteistöjen pihassa on kohtuuttoman tiukka vaatimus, joten yksittäinen pesu sallitaan. Peseminen tulee kuitenkin toteuttaa siten, että pesuvesien pääsy pohjavesiin on estetty, eikä pohjavesien pilaantumisriskiä synny. Pilaantumisen tai muun haitan ehkäisemiseksi on perusteltua kieltää liuotinpohjaisten pesuaineiden käyttö.

6.2 Katu- ja tiealueet, muut yleiset alueet ja rantavyöhykkeet

Yleisessä käytössä olevilla alueilla ajoneuvojen, veneiden, koneiden ja laitteiden pesu on yleensä ollut kiellettyä kuntien järjestyssäännöissä. Järjestyssäännöt kumoutuivat 1.10.2003 voimaan tulleen järjestyslain myötä ja kieltäminen on perusteltua ottaa mukaan myös näihin määräyksiin, koska pesutoiminta esimerkiksi puisto- tai virkistysalueilla saattaa aiheuttaa ympäristön pilaantumisen vaaraa sekä vähentää yleistä viihtyisyyttä ja virkistyskäyttöön soveltumista. Pesu- ja huoltotoiminta rantavyöhykkeillä voi aiheuttaa vesistön pilaantumisriskin, jos jätevedet tai haitalliset kemikaalit pääsevät valumaan suoraan vesistöön.

6.3 Muut alueet

Ammattimainen tai muutoin laajamittainen pesutoiminta kiinteistöllä suoritetaan yleensä painepesulaiteilla ja liuotinpohjaisilla pesuaineilla ja siitä syntyy huomattavan paljon jätevesiä, joiden johtaminen ympäristöön tulisi aiheuttamaan mitä ilmeisimmin ympäristön pilaantumista. Määräyksissä on tästä syystä edellytetty jätevesien esikäsitelyä ja viemäriin johtamista tai viemäriverkon ulkopuolisilla alueilla johtamista hiekan- ja öljynerotuskaivojen kautta umpisäiliöön.

Yksittäinen ajoneuvon, veneen, koneen, laitteen tai tarvikkeiden peseminen tulee toteuttaa siten, ettei ympäristön pilaantumisriskiä synny. Pilaantumisen tai muun haitan ehkäisemiseksi on perusteltua kieltää liuotinpohjaisten pesuaineiden käyttö.

6.4 Mattojen ja muiden tekstiilien pesu

Mattojen, tekstiilien ja muiden vastaavien tavaroiden pesu vesistöissä tai siten, että pesuvedet pääsevät suoraan vesistöön, aiheuttaa ylimääräistä vesistön kuormitusta ja siten myös ympäristön pilaantumisen vaaraa. Tämän vuoksi tulee matot, tekstiilit ja muut vastaavat tavarat pestä kuivalla maalla siten, että pesuvedet eivät pääse suoraan vesistöön.

7 § Lumenkaatopaikat

Lumenkaatopaikat tulee sijoittaa ja niitä käyttää siten, että pilaantuminen ja haitalliset vaikutukset voidaan ehkäistä ennalta. Lumenkaatopaikoille tuotava lumi saattaa sisältää roskia ja ympäristölle haitallisia aineita, joita saattavat levitä ympäristöön tai kulkeutua pohja- tai pintaveteen lumen sulamisvesien mukaan. Määräyksessä on täten kielletty lumenkaatopaikkojen sijoittaminen pohjavesialueille tai rantavyöhykkeelle.

Ympäristönsuojelulain 7 §:n mukaan pilaantumisen aiheuttaja tai toiminnanharjoittaja vastaa toiminnasta syntyvien haittojen ennaltaehkäisemisestä ja ympäristöhaittojen poistamisesta.

3. LUKU JÄTTEET JA KEMIKAALIT

8 § Jätteen hyödyntäminen maanrakentamisessa

Pienimuotoinen jätteen hyödyntäminen maanrakentamisessa ei edellytä ympäristölupaa, mutta sillä voi olla haitallisia vaikutuksia pohjaveteen, maaperään tai vesistöihin. Määräyksessä esitetään ehdot, joita noudattamalla näitä haittoja voidaan estää ja minimoida. Ilmoitusvelvollisuus on tarpeen valvonnan järjestämiseksi.

9 § Polttonesteiden ja muiden vaarallisten kemikaalien varastointi ja käsittely

Polttonesteiden ja muiden vaarallisten kemikaalien varastointia ja käsittelyä koskevat määräykset on annettu kemikaalivuotojen hallitsemattoman ympäristöön pääsemisen ja niistä aiheutuvan ympäristön pilaantumisen ehkäisemiseksi.

9.1 Polttonesteiden ja muiden kemikaalien varastointi

Pienikin määrä jotakin vaarallista kemikaalia saattaa hallitsemattomasti ympäristöön päästessään aiheuttaa vakavan ympäristön pilaantumisen vaaran. Erityisen ongelmallisia ovat nestemäiset aineet, jotka voivat aineen ominaisuuksista riippuen imeytyä nopeasti maaperään ja kulkeutua veteen liuenneena kauas onnettomuuspaikalta.

Kemikaalionnettomuuden ja maaperän tai pohjaveden saastumisen ennaltaehkäiseminen edellyttää asianmukaisia varastosäiliöitä ja varastotiloja. Kemikaalisäiliöiden ja suoja-aldien sijoittaminen siten, että niiden kunto voidaan todeta esteettömästi, nopeuttaa mahdollisten vuotojen havaitsemista ja toimenpiteisiin ryhtymistä ympäristön pilaantumisen ehkäisemiseksi. Laitteet tulee huoltaa ja tarkastaa säännöllisesti, jotta

maaperän tai pohjaveden pilaantuminen voidaan estää. Käsittelyssä ja varastoinnissa ta-
pahtuneesta onnettomuudesta on välittömästi ilmoitettava pelastuslaitokselle, jotta tor-
juntatoimet voidaan aloittaa välittömästi ja vuotoalue rajattua mahdollisimman pieneksi.

9.2 Polttonesteiden ja muiden kemikaalien säilytys pohjavesialueella

Pohjaveden pilaamiskiellon vuoksi maanalaisten kemikaalisäiliöiden sijoittaminen
pohjavesialueille on kokonaan kielletty. Vuodon sattuessa maan alla voivat kemikaalit
imeytyä maaperään ja edelleen pohjaveteen tai kulkeutua maanpinnan alapuolella pin-
ta-vesistöihin kauaskin varsinaisesta onnettomuuspaikasta.

9.3 Maanalaisten säiliöiden poistaminen

Käytöstä poistetut öljysäiliöt aiheuttavat ympäristön pilaantumisen vaaran, ellei niitä
asianmukaisesti tarkasteta ja säiliöön mahdollisesti jäänyttä öljyä poisteta. Säiliöiden
poistamisen yhteydessä on aistinvaraisesti varmistettava, ettei säiliö ole toiminnassa-
oloaikanaan aiheuttanut öljyvuotoa tai muuta vahinkoa maaperälle. Ympäristösuojelu-
lain 16 §:n maaperän pilaamiskiellon nojalla jätettä ei saa jättää maaperään siten, että
seurauksena on vaaran tai haitan aiheutuminen terveydelle tai ympäristölle. Käytöstä
poistettu öljysäiliö on lain tarkoittamaa jätettä, minkä sen omistaja on velvollinen pois-
tamaan ja toimittamaan asianmukaisesti käsiteltäväksi. Mikäli kiinteistölle hankitaan
uusi öljysäiliö vanhan tilalle, se tulee sijoittaa kohdan 9.1 määräysten mukaisesti.

10 § Polttonesteiden jakelu

10.1 Polttonesteiden jakelu pohjavesialueilla ja tilavuudeltaan yli 10 m³ kokoisissa jakelupisteissä

Jakelupisteisiin ja jakeluasemiin, joiden säiliötilavuus on yli 10 m³, sovelletaan valtio-
neuvoston asetusta nestemäisten polttoaineiden jakeluasemien ympäristönsuojeluvaa-
timuksista 444/2010. Asetusta sovelletaan ympäristönsuojelun vähimmäisvaatimuksena
myös jakeluasemiin sekä auto- tai konevarikoiden jakelupisteisiin, joiden polttoainesäi-
liöiden kokonaistilavuus on alle 10 m³, mikäli jakeluasema sijaitsee pohjavesialueella
ja sen toiminnasta voi aiheutua pohjaveden pilaantumista. Pohjaveden pilaantumisen
vaaraa aiheuttavalle toiminnalle tulee hakea lisäksi ympäristölupa.

10.2 Polttonesteiden jakelu pohjavesialueen ulkopuolella

Pienikin määrä jotakin vaarallista kemikaalia saattaa hallitsemattomasti ympäristöön
päästessään aiheuttaa vakavan ympäristön pilaantumisen vaaran. Erityisen ongelmalli-
sia ovat nestemäiset aineet, jotka voivat aineen ominaisuuksista riippuen imeytyä nope-
asti maaperään ja kulkeutua veteen liuenneena kauaskin onnettomuuspaikalta.

Jakelualueen rakennetta koskevilla määräyksillä pyritään ehkäisemään ympäristön pi-
laantumisen vaaraa vuototilanteissa. Jakelualueella tulee olla imeytysainetta ja kerää-
miseen tarkoitettua kalustoa, jotta torjuntatoimet voidaan mahdollisessa onnettomuus-
tilanteessa aloittaa välittömästi ja vuotoalue saadaan rajattua mahdollisimman pieneksi.

11 § Maalämpöjärjestelmien rakentaminen

Maalämpökaivojen ja muiden maalämpöjärjestelmien rakentamiseen liittyy riski pohjavesien virtausolosuhteiden tai määrän muuttumisesta ja pohjaveden laadun heikkene- misestä.

Maalämmön hyödyntämiseen tarkoitettujen porakaivojen rakentaminen ja käyttö aiheuttavat pohjaveden pilaantumisen vaaraa, joten rakentaminen pohjavesialueille edellyttäisi huomattavia selvityksiä maaperän ominaisuuksista ja pohjaveden virtausolosuh- teista. Laajojenkaan selvitysten avulla toimenpiteiden haitattomuutta ei kuitenkaan voida varmuudella todentaa porakaivojen ulottuessa 200–300 metrin syvyydelle.

Uudenmaan elinkeino-, liikenne- ja ympäristökeskuksen ohjeistuksen mukaan lähelle maanpintaa pintavetona asennettavia maalämpöjärjestelmiä ei tule sijoittaa 500 metriä lähemmäksi vedenottamoita. Pohjavesialueelle sijoitettava maalämpöjärjestelmä voi tar- vita toimenpideluvan lisäksi vesiluvan ja luvantarve on pohjavesialueilla aina arvioi- tava.

4. LUKU MELUN JA MUIDEN PÄÄSTÖJEN TORJUNTA

12 § Häiritsevää melua koskevat määräykset

12.1 Yleiset määräykset

Määräykset tarpeettoman melun, tärinän tai muun vastaavan haitan välttämiseksi sekä äänenvahvistimen ja äänentoistolaitteiden häiritsevän käytön kieltämiseksi on annettu terveys- ja viihtyvyystekijöiden turvaamiseksi.

Taajaan rakennetulla alueella on häiritsevää melua aiheuttavien toimintojen suorittami- nen kielletty yöaikana viihtyisyys- ja terveyshaittojen ehkäisemiseksi ja häiriöttömän lepoajan varmistamiseksi. Kiellosta voidaan poiketa hyväksytyyn ympäristöluvan tai melu- ilmoituksen nojalla.

12.2 Tiedotusvelvollisuus

Tiedottamisvelvollisuudesta on annettu määräys, jotta naapurit ja viranomaiset osaavat ennalta varautua mahdollisiin häiriöihin. Kohdassa 12.4 määritettyjä toimintoja voidaan harjoittaa meluilmoitusta tekemättä, mutta tiedottamisvelvollisuus on säilytetty, jotta vaikutuspiirissä olevat naapurikiinteistöt voivat varautua meluun ja tietävät sen kesto- ajat.

12.3 Ilmoitusvelvollisuus

Ympäristönsuojelulain 118 §:n mukaan toiminnanharjoittajan on tehtävä kunnan ympä- ristönsuojeluviranomaiselle kirjallinen ilmoitus tilapäistä melua tai tärinää aiheuttavasta toimenpiteestä tai tapahtumasta, kuten esimerkiksi rakentamisesta tai yleisötilaisuu- desta, jos melun tai tärinän on syytä olettaa olevan erityisen häiritsevää. Ilmoitusvelvol- lisuus syntyy, jos toiminnasta saattaa aiheutua melua, jonka on syytä olettaa olevan melun voimakkuuden, keston tai toistuvuuden vuoksi erityisen häiritsevää lähistöllä asu- ville, oleskeleville tai työskenteleville.

Ympäristönsuojelulain 118 §:ssä mukaan ilmoitus tulee tehdä hyvissä ajoin ennen toimenpiteeseen ryhtymistä tai toiminnan aloittamista, kuitenkin viimeistään 30 vuorokautta ennen tätä ajankohtaa.

Määräyksessä on lueteltu toimenpiteitä ja tapahtumia, jotka aikaansaavat erityisen häiritsevää melua tai tärinää. Murskauslaitoksen toiminta ja moottoriurheilukilpailut, varsinkin kun niiden aiheuttama melu ja tärinä on pitempikestoista tai ulottuu öiseen aikaan, aikaansaavat melua, joka voidaan kokea erityisen häiritsevänä.

Ympäristönsuojelulain 118 §:ssä on säädetty tilanteita, joissa ilmoitusvelvollisuutta ei ole. Lisäksi ympäristönsuojelumääräyksillä rajoitetaan ilmoitusvelvollisuutta.

13 § Kunnostus- ja puhtaanapitotöistä aiheutuvan melun ja ympäristön pilaantumisen torjunta

13.1 Yöaikaan tehtävät melua aiheuttavat työt

Taajaan rakennetulla alueella on varsinkin asuntoalueisiin kohdistuva yöaikainen melu häiritsevää ja tästä syystä on perusteltua rajoittaa toiminnat, jotka voidaan suorittaa vain päiväsaikaan tehtäviksi. Jätteen kuormaus, normaalit määräaikaisten korjaustyöt ja lumenauraus, mikä ei liikenteen kannalta ole välttämätöntä tehdä yöllä, on määräyksen perusteella ajoitettava klo 22.00–6.00 ulkopuoliseen aikaan ja pyhäpäivien ulkopuolelle.

13.2 Pölyn- ja liukkauden torjunta

Erityisesti keväisin katu- ja tiealueiden puhdistamisen yhteydessä nousee ilmaan leijuvaa pölyä. Leijuvasta pölystä aiheutuvan ympäristön pilaantumisen ja terveyshaittojen ehkäisemiseksi tulee katujen kunnossa- ja puhtaanapitotoimenpiteet suorittaa siten, että haitat ovat mahdollisimman pieniä. Määräyksessä pyritään ohjaamaan tiesuolauksen välttämiseen ympäristöhaittojen minimoimiseksi.

13.3 Kunnostustyöt

Määräyksessä mainituista rakennus- ja kunnostustoimenpiteistä saattaa syntyä melua, hajua tai pölyä taikka muuta näihin verrattavaa räsistä ympäristölle, joka voi tietyissä olosuhteissa aiheuttaa ympäristön pilaantumisen vaaraa taikka terveys- tai viihtyisyshaittaa kohteen läheisyydessä. Taajaan asutulla alueella tulee rakennus- ja kunnossapitotoimenpiteitä tehtäessä kiinnittää erityistä huomiota toimenpiteistä aiheutuvien haittojen vähentämiseen ja rajoittamiseen naapureiden läheisyyden vuoksi. Riittäväillä suojaustoimenpiteillä voidaan haitallisten vaikutusten leviämistä vähentää merkittävästi.

14 § Yleisötilaisuuksien meluntorjunta

Äänentoistolaitteiden oikealla suuntaamisella ja äänenvahvistimien säädöillä voidaan olennaisesti vaikuttaa melun tasoon ja leviämiseen. Suuntauksien ja säätöjen avulla melutaso voidaan pitää riittävän alhaisena melusta aiheutuvien viihtyisyys- ja terveyshaittojen estämiseksi.

Tiedottamisesta ja meluilmoituksen tekemisestä on säädetty erikseen kohdassa 12.2 ja 12.3

5. LUKU HEVOSTALLEJA JA ELÄINSUOJIA KOSKEVAT MÄÄRÄYKSET

15 § Eläinsuojat, lantalat, ulkotarhat ja ratsastuskentät

Lannan ja virtsan varastoinnista säädetään valtioneuvoston asetuksessa eräiden maa- ja puutarhataloudesta peräisin olevien päästöjen rajoittamisesta (1250/2014). Asetuksessa mm. kielletään orgaanisten lannoitevalmisteiden varastointi aumassa tulvanalaisilla alueilla ja pohjavesialueilla ja määrätään lantaloiden, jaloittelualueiden ja ulkotarhojen ruokinta- ja juottoaikojen sijoittamisesta.

Harjoittelualueilta ja ulkoilutarhoista tulee usein pintavaluntana ja salaojavesien mukana huomattava määrä ravinteita, jolloin erityisesti kasvipeitteettömillä alueilla on vaarana, että ravinteita huuhtoutuu vesiuomiin. Eläinsuojat, lantalat, ulkotarhat, ratsastuskentät ja maneesit on tarpeen sijoittaa riittävän suojaetäisyyden päähän vesihuoltolaitoksen vedenottamoista yhdyskuntien talousvedenottoon kohdistuvien riskien vähentämiseksi. Määräyksissä ulkotarhalla tarkoitetaan hevosten, ponien, nautaeläinten tai muiden suurten kotieläinten sekä koirien läpi vuoden käyttämää, yleensä kasvipeitteetöntä ja aidattua jaloittelualueita.

Lanta on tarpeen siivota ulkotarhoista ja ratsastuskentiltä säännöllisesti haitallisten valumiin estämiseksi. Samasta syystä myös pintamaa on uusittava tarpeen mukaan.

16 § Maataloudesta sekä jätevedenpuhdistuksesta peräisin olevien jätteiden käsittely

Määräyksillä, joilla rajoitetaan lietalannan, virtsan tai säiliörehun puristenesteen levittämistä pyritään turvaamaan pohjaveden ja talousveden laatua ja ehkäisemään vesistöjen pilaantumista. Määräyksissä on käytetty valtioneuvoston asetuksessa eräiden maa- ja puutarhataloudesta peräisin olevien päästöjen rajoittamisesta (1250/2014), Hevostallien ympäristönsuojeluohjeessa (YM 121/2003) ja Kotieläintalouden ympäristönsuojeluohjeessa (YM 1/2010) annettuja määräyksiä ja suosituksia vähimmäisetäisyyksistä.

6. LUKU VALVONTATIETOJEN ANTAMINEN

17 § Yleinen velvollisuus antaa valvontaa varten tarpeellisia tietoja

Ympäristönsuojelulain 172 §:n mukaan lupa- ja valvontaviranomaisella on oikeus saada tehtävänsä suorittamista varten salassapitovelvollisuuden estämättä välttämättömiä tietoja viranomaisilta ja toiminnanharjoittajilta. Ympäristönsuojelulain 175 §:n mukaan valvontaviranomainen voi antaa määräyksen toiminnan ympäristövaikutusten selvittämiseksi, silloin kun toiminnasta epäillään aiheutuvan ympäristön pilaantumista. Määräys liittyy myös ympäristönsuojelulain 6 §:n selvilläolovelvollisuuteen, jonka mukaan kaikkien ympäristön pilaantumisen vaaraa aiheuttavilla toiminnanharjoittajilla on yleinen velvollisuus olla selvillä toimintansa ympäristövaikutuksista, ympäristöriskeistä ja niiden hallinnasta sekä haitallisten vaikutusten vähentämismahdollisuuksista.

7. LUKU MUUT MÄÄRÄYKSET

18 § Poikkeaminen ympäristönsuojelumääräyksistä

Ympäristönsuojelulain 202 §:n mukaisesti kunnan ympäristönsuojeluviranomainen voi myöntää poikkeuksen ympäristönsuojelumääräyksestä siinä mainituin perustein. Lupaa poikkeamiseen tulee hakea kirjallisesti ja sitä koskeva asia tulee käsitellä hallintomenettelyä koskevan lainsäädännön mukaisesti. Ympäristönsuojelumääräykset on annettu ympäristön pilaantumisen ehkäisemiseksi, joten poikkeamislupa voidaan myöntää ainoastaan siinä tapauksessa, että toiminnanharjoittaja tai tapahtuman järjestäjä kykenee näistä määräyksistä poikkeavalla muulla hyväksyttävällä tavalla estämään toiminnasta tai tapahtumasta aiheutuvan ympäristön pilaantumisen.

19 § Ympäristönsuojelumääräysten rikkomisen tai laiminlyönnin seuraamukset

Ympäristönsuojelumääräykset on annettu yleisesti noudatettaviksi niissä erityisesti määrätyin poikkeuksin. Määräysten rikkomisesta ja laiminlyönnistä aiheutuviista seuraamuksista on säädetty ympäristönsuojelulain 20 luvussa ja 225 §:ssä.

8. LUKU VOIMAANTULOSÄÄNNÖKSET

20 § Ympäristönsuojelumääräysten voimaantulo

Kunta saattaa ympäristönsuojelumääräykset voimaan siten kuin ympäristönsuojelulain 203 §:ssä on säädetty.

21 § Siirtymäkausimääräykset

21.1 Jätevesijärjestelmät voivat aiheuttaa puutteellisesti toteutettuina maaperän, pohjaveden ja vesistöjen pilaantumisen riskin. Siirtymäaikaa on kuitenkin pidetty perusteltuna, sillä järjestelmien uusiminen vaatii investointeja uuteen tekniikkaan ja rakenteisiin.

21.2 Kemikaalit voivat pieninäkin määrinä ympäristöön päästessään aiheuttaa vakavan ympäristön pilaantumisen vaaran. Tarvittavien uudistusten tekemiselle on annettu kuitenkin siirtymäaika, sillä se vaatii monissa tapauksissa investointeja uuteen tekniikkaan ja rakenteisiin.

21.3 Polttoaineiden jakelupisteille asetettavat uudet ympäristövaatimukset vaativat investointeja vanhoihin järjestelmiin tai niiden kokonaan korvaamista uusilla, minkä vuoksi siirtymäaikaa on pidetty perusteltuna.

21.4 Ajoneuvojen, veneiden, koneiden ja laitteiden pesupaikkoja koskevien vaatimusten täyttämiseksi on annettu määräaika, sillä uuden sijoituspaikan löytäminen voi kestää kauan.

21.5 Määräyksissä on kielletty lumenkaatopaikkojen sijoittaminen pohjavesialueelle pohjavesien pilaantumisen ehkäisemiseksi. Siirtämiselle on annettu määräaika, sillä uuden sijoituspaikan löytäminen voi viedä aikaa.