

Siuntion Virkkulankylän asemakaava-alueen luontoarvojen selvitys 2017

Johdanto

Siuntion kunta valmistelees asemakaavoitusta Virkkulankylään rakennettavalle Seniorikylän alueelle. Hankealueen pinta-ala sisääntuloväylineen on n. 10 ha. Se sijaitsee neljän kiinteistön alueella, jotka kaikki ovat Siuntion kunnan omistuksessa (kiinteistötunnukset 755-406-14-21 (itäosa), 755-406-6-177 (eteläosa), 755-459-1-506 (länsiosa) ja 755-406-6-153). Alueella on tarkoitus selvittää luontoarvoja kaavoituksen tueksi ennen rakentamisen aloitusta. Tarvittaviin luontoselvityksiin liittyen pidettiin aloituskokous ja lyhyt maastokatselmus 25.4., johon osallistuivat Markku Kärkkäinen Siuntion kunnan edustajana ja Kari Nupponen Faunatica Oy:stä. Kokouksen ja maastokäynnin tulosten pohjalta tehtiin lyhyt luontoarvomuuuio, jossa yksilöitiin tarvittavat luontoselvitykset ja todettiin ne eliöryhmät, joiden selvittäminen ei ole tarpeen (Nupponen 2017). Kokouksessa määriteltiin myös luontoarvioon sisältyvän alueen rajaues (Kuvat 1 & 2). Luontoarvion perusteella suositeltiin alueella tehtäväksi huomionarvoisten luontotyyppien ja putkilokasvien selvitys, jossa kartoitetaan luonnonsuojelulain mukaiset luontotyypit sekä uhanalaisten ja luontodirektiivin liitteen IV(b) putkilokasvien esiintyminen. Luontotyyppi- ja kasvillisuus selvitys toteutettiin heinäkuussa 2017, ja tekijänä oli FM Markku Heinonen.

Tulokset

Selvitysalueen kuvaus

Alue on suunnilleen puoliksi kangasmetsää ja puoliksi entistä korpea. Kosteimmat osat on ojitettu kauan sitten ja ne ovat kuivuneet pääosin turvekankaiksi. Alueen keskellä on 1,4 ha laajuinen pelto, joka lienee myös ollut aiemmin korpea. Muilta osin selvitysalue on metsäistä. Länsiosassa on tehty laajoja hakkuuta. Puuston muodostavat ylis koivut, ja alla nousee nuorta lehtipuuvesakkoa. Kenttäkerroksessa vallitsevat korkeat ruohot ja heinät. Näkyvimpiä lajeja ovat nurmi- ja metsälauha, hietakastikka sekä maitohorsma. Paikoin sananjalka muodostaa tiheitä kasvustoja.

Pellon lounais-, itä- ja eteläpuoliset kangasmetsät ovat pääosin tiheäpuustoisia, mutta eivät kovin vanhoja. Rinteen yläosa on tuoretta kangasta, jonka valtapuustona ovat nuoret männyt, ja sekapuuna tavataan lähinnä koivua ja kuusta. Kenttäkerroksen tavallisia lajeja ovat mustikka, metsälauha ja -kastikka, kultapiisku ja sananjalka. Alarinne ja alueen eteläreuna ovat rehevämpiä, ja siellä lehtomaisen kankaan pääpuu on tavallisimmin koivu; myös raita on tavallinen. Ruohostossa tavataan tuoreen kankaan lajien lisäksi mm. käenkaalia, oravanmarjaa, valkovuokkoa, ja karhunputkea sekä runsaasti vadelmaa. Pellon etelänurkan tuntumassa kasvaa runsaasti nuortavarttunutta haapaa, jota muuten on alueella varsin vähän. Selvitysalueen etelärajalalla tien lähellä valtapuuston muodostavat harvassa kasvavat järeät koivut ja männyt, ja sananjalka on laajalti kenttäkerroksen valtalaji.

Muulla selvitysalueella kookkaampaa puustoa on alueen koillisosassa, jossa kasvaa varttuneita kuusia kohtalaisesti. Metsä on harvennushakkuiden jäljiltä melko avoin. Alue on osaksi tuoretta

kangasta ja laajemmin mustikkaturvekangasta. Selvitysalueen koilliskulmalla asuinalueen lounaispuolella valtaapuiksi vaihtuu mänty, ja niukkalajinen kenttäkerros on heinäinen, metsälauhavaltaisen. Ojan lähellä on muutama järeärunkoinen mänty. Turvekankailla yleisesti esiintyvää lajistoa ovat tuoreen kankaan lajien ohella mm. metsäalvejuuri, metsäimmarre, metsäkorte ja metsätähti. Pellon etelänurkassa on rehevämpää ruohoturvekangasta ja lajistoon lukeutuvat vaateliaimmat jänönsalaatti (*Lactuca muralis*) ja pohjanpunaherukka (*Ribes spicatum*), jotka eivät kuitenkaan ole uhanalaisia.

Alueen luoteisosan äskettäin hakatulla ja ojitetulla osalla vesoo runsaasti nuorta koivua. Maastoon on painunut syviä ajouria. Kenttäkerroksessa esiintyvät runsaina vadelma, korpikastikka, metsäalvejuuri, metsäkorte, rätvänä ja keräpäävihvilä. Myös maariankämmekä esiintyy alueella vähälukuisena. Pohjakerros on muutamassa paikassa vielä rahkasammalvaltaista, mutta monet soiden alkuperäislajeista ovat jo hävinneet. Jäänteena pellon itäpuolella kasvaa vielä mm. pallosaraa, ja laajemmin tavataan tähtisaraa, harmaasaraa sekä juolasaraa. Isoimpien ojen partaalla kasvillisuus on rehevää: hiirenporras, korpikastikka, nurmilauha ja metsäkurjenpolvi ovat usein runsaita, ja kosteimmista osista kasvaa mm. rentukkaa ja rönsyleinikkiä. Pelto on heinäpelto, ja se oli käyntiaikaan niitetty.

Huomionarvoiset luontotyypit ja putkilokasvit

Selvitysalueella ei esiinny luonnonsuojelulain mukaisia luontotyyppisiä. Huomionarvoisia pistemäisiä kohteita (isot puuyksilöt, geologiset erityiskohteet, jne.) ei myöskään todettu. Alueen putkilokasvilajisto on kaiken kaikkiaan tavanomaista eikä uhanalaisia tai harvinaisia lajeja tavattu. Huomionarvoisin laji on mesimarja (*Rubus arcticus*), jota kasvaa niukalti luoteisosan ajourien reunoilla. laji on taantunut varsinkin Etelä-Suomessa kasvupaikkojen muuttumisen myötä, mutta sitä ei ole luokiteltu edes alueellisesti uhanalaiseksi.

Lajit/lajiryhmät, joiden selvittäminen ei ole tarpeen

Liito-orava

Alueen eteläosan metsä soveltuu periaatteessa liito-oravan liikkumisalueeksi. Metsän järeä puusto on poistettu, alue on valtaosin peltojen ja hakkuiden ympäröimä, eikä sen kautta kulje ilmeisiä liito-oravan kulkureittejä ympäristön metsäalueiden välillä. Liito-oravan esiintyminen selvitysalueella tai sen levittäytyminen sinne on epätodennäköistä, eikä sen kartoittaminen ole tarpeen.

Lepakot

Todennäköisesti alueella esiintyy lepakoita kuten lähes kaikilla lähialueiden vastaavilla kohteilla. Selvitysalueella ei kuitenkaan ole EU:n luontodirektiivin tarkoittamia lisääntymis- ja levähdyspaikoiksi soveltuvia rakennuksia, järeiden puiden koloja tai muita sopivia rakenteita. Lepakoille tärkeitä ruokailualueita ja niiden sijaintia ei voi luotettavasti arvioida ilman selvityksiä. Hypoteettisten ruokailualueiden kartoitus ei tulkintamme mukaan ole tarpeen, koska alueella ei ole ilmeisiä lepakoille erityisen hyvin soveltuvia kohteita. Em. perusteiden lepakoiden kartoitus ei ole tarpeen.

Muut EU:n luontodirektiivin liitteen IV eläinlajit ja erityisesti suojeltavat lajit

Selvitysalueella ei ole kosteikkoja tai muita vesialueita, joilla voisi esiintyä muualla lähialueilla tavattavia viitasammakkoa, isolampisukeltajaa, jättisukeltajaa tai kuutta sudenkorentolajia (ks. Nieminen & Ahola 2017). Selvitysalueella ei siis ole näille liitteen IV(a) eläinlajeille sopivia lisääntymis- ja levähdyspaikkoja. Selvitysalueella ei myöskään esiinny liitteen IV(a) lajille kirjoverkkoperhoselle (*Euphydryas maturna*) sopivia elinympäristöjä.

Alueelta ei ole tiedossamme havaintoja erityisesti suojeltavista lajeista (Ympäristöministeriö 2013), eikä niitä havaittu tässäkin selvityksessä.

Johtopäätökset

Selvitysalueelta ei löytynyt sellaisia luontotyyppisiä tai lajien esiintymiä, jotka tulee lakisääteisesti huomioida kaavasunnittelussa. Muutakaan huomionarvoista lajistoa tai huomioitavia luontokohteita ei selvityksessä havaittu. Luontoarvot eivät siis rajoita Virkkulankylän kaavoitusta tai maankäyttöä millään tavalla.

Viitteet

Luonnonsuojeluasetus 1997/2005/2013: 14.2.1997 annettu luonnonsuojeluasetus (160/1997), 17.11.2005 annettu muutos (913/2005) ja 1.7.2013 alkaen voimassa oleva muutos (471/2013)

[<http://www.finlex.fi/fi/laki/alkup/1997/19970160>; <http://www.finlex.fi/fi/laki/alkup/2005/20050913>,
<http://www.finlex.fi/fi/laki/alkup/2013/20130471>].

Luonnonsuojelulaki 1996: 20.12.2006 annettu luonnonsuojelulaki (1096/1996)

[<http://www.finlex.fi/fi/laki/alkup/1996/19961096>] ja luonnonsuojelulain perustelut (HE 79/1996)
[<http://www.finlex.fi/fi/esitykset/he/1996/19960079>].

Nieminen, M. & Ahola, A. (toim.) 2017: Euroopan unionin luontodirektiivin liitteen IV lajien (pl. lepakot) esittelyt. – Suomen ympäristö 1/2017.

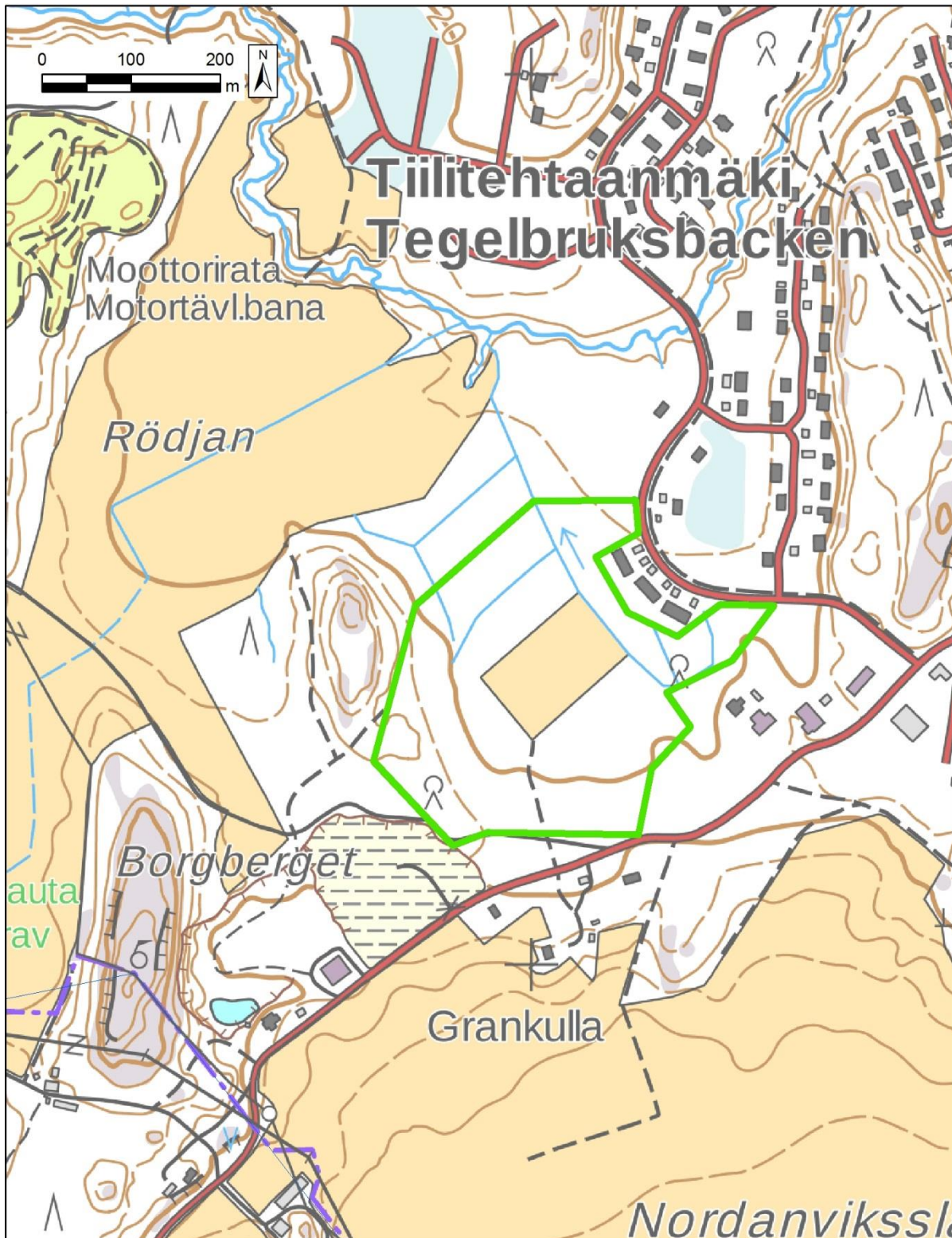
Nupponen, K. 2017: Siuntion Virkkulankylän asemakaavoitettavan alueen luontoarvio 2017. – Muistio Siuntion kunnalle 28.4.2017.

Ympäristöministeriö 2013: Erityisesti suojeltavat lajit. – Internet-sivut:

[<http://www.ym.fi/download/noname/%7BBDE1281B-403D-40EE-BEFD-5C0B8925CD3B%7D/56908>],
viitattu 2.3.2017.

Espoossa 30.8.2017,

Markku Heinonen ja Kari Nupponen
Faunatica Oy



Kuva 1. Siuntion Virkkulankylän hankealueen rajaus (peruskarttapohja).



Kuva 2. Siuntion Virkkulankylän hankealueen rajaus (ilmakuvapohja).