



## Elinkeinopoliittisen ohjelman liite 3

### Toimintaympäristö

Tavoitteiden, päämäärien ja toimenpiteiden muodostamiseksi on tunnettava kunnan nykyinen toimintaympäristö. Toimintaympäristössä elinkeinojen kannalta keskeisiä ovat väestörakenne, väestön koulutustaso, työpaikkojen jakautuminen toimialoittain, työpaikkaomavaraisuusaste, kuntaan ja kunnasta muutto, verorakenne sekä nykyinen palvelurakenne.

### Väestö- ja elinkeinorakenne

	1991	1996	2001	2006	2011
Työvoima	2296	2271	2601	2876	3143
Työlliset	2123	2006	2416	2742	2997
Työttömät	173	265	185	134	146
Työvoiman ulkopuolella olevat	2047	2207	2317	2702	3005
0-14 -vuotiaat	945	961	1039	1266	1327
Opiskelijat, koululaiset	279	327	275	339	398
Varusmiehet, siviilipalvelusmiehet	10	15	18	10	8
Eläkeläiset	643	756	813	912	1079
Muut työvoiman ulkopuolella olevat	170	148	172	175	193
<b>Koko väestö</b>	<b>4343</b>	<b>4478</b>	<b>4918</b>	<b>5578</b>	<b>6148</b>

Taulukko 1. Siuntion väestö pääasiallisen toiminnan mukaan vuosina 1991, 1996, 2001, 2006 ja 2011 (Lähde: Tilastokeskus)

Koulutustaso	Lukumäärä	Prosenttiosuus
Ei perusasteen jälkeistä tutkintoa	1553	32,2
Tutkinnon suorittaneita yhteensä	3268	67,8
15 vuotta täyttänyt väestö yhteensä	4821	100,0
Tutkinnon taso	Lukumäärä	Prosenttiosuus
Keskiaste	1658	34,4
Alin korkea-aste	613	12,7
Alempi korkeakouluaste	454	9,4
Ylempi korkeakouluaste	493	10,2
Tutkijakoulutusaste	50	1,0
<b>Yhteensä tutkinnon suorittaneita</b>	<b>3268</b>	<b>67,8</b>

Taulukko 2. 15 vuotta täyttänyt väestö koulutusasteen mukaan vuonna 2011 (Lähde: Tilastokeskus)



## Tulo- ja lähtömuutto

	1991	1996	2001	2006	2011	2035*
Koko väestö	4343	4478	4918	5578	6148	8 368
Määrällinen kasvu	-	135	440	660	570	2 220
Väestön kasvu (%)	-	3,1	9,8	13,4	10,2	36,1

Taulukko 3. Väestön kasvu verrattuna edelliseen ajankohtaan vuosina 1991 - 2011. \*=ennuste (Lähde: Tilastokeskus)

Vuodet	2000-2004		2005-2009		2010-2012	
	Tulo	Lähtö	Tulo	Lähtö	Tulo	Lähtö
Muuttosuunta Siuntioon						
Espoo	547	272	682	301	362	263
Helsinki	412	268	425	331	215	207
Inkoo	46	62	61	66	49	45
Kirkkonummi	500	359	560	404	311	222
Lohja	186	200	145	236	111	177
Raasepori	57	78	42	70	24	46
Turku	15	40	23	53	27	46
Vantaa	96	67	129	65	44	45
Vihti	30	53	62	61	37	37
<b>Yhteensä</b>	<b>1889</b>	<b>1399</b>	<b>2129</b>	<b>1587</b>	<b>1180</b>	<b>1088</b>
Muutto, koko maa	2234	1745	2468	2021	1335	1367
Vertailukuntien osuus (%)	85	80	86	79	88	80

Taulukko 4. Siuntion kunnan tulo- ja lähtömuutto vuosina 2000 - 2012. (Lähde: Tilastokeskus)

## Työllisyys, yritykset ja työpaikkaomavaraisuus

	2009	2010	2011
Maatalous, metsätalous ja kalatalous	26	26	29
Kaivostoiminta ja louhinta	-	1	1
Teollisuus	34	35	35
Sähkö-, kaasu- ja lämpöhuolto, jäähdytysliiketoiminta	1	1	1
Rakentaminen	102	107	108
Tukku- ja vähittäiskauppa; moottoriajoneuvojen ja moottoripyörien korjaus	85	83	85
Kuljetus ja varastointi	25	25	24
Majoitus- ja ravitsemistoiminta	10	9	11
Informaatio ja viestintä	16	17	20
Rahoitus- ja vakuutus toiminta	1	2	2
Kiinteistöalan toiminta	18	21	24
Ammatillinen, tieteellinen ja tekninen toiminta	74	78	84
Hallinto- ja tukipalvelutoiminta	35	36	37
Koulutus	10	11	12
Terveys- ja sosiaalipalvelut	18	14	15
Taiteet, viihde ja virkistys	16	19	22
Muu palvelutoiminta	21	21	22
<b>Yhteensä</b>	<b>492</b>	<b>506</b>	<b>532</b>



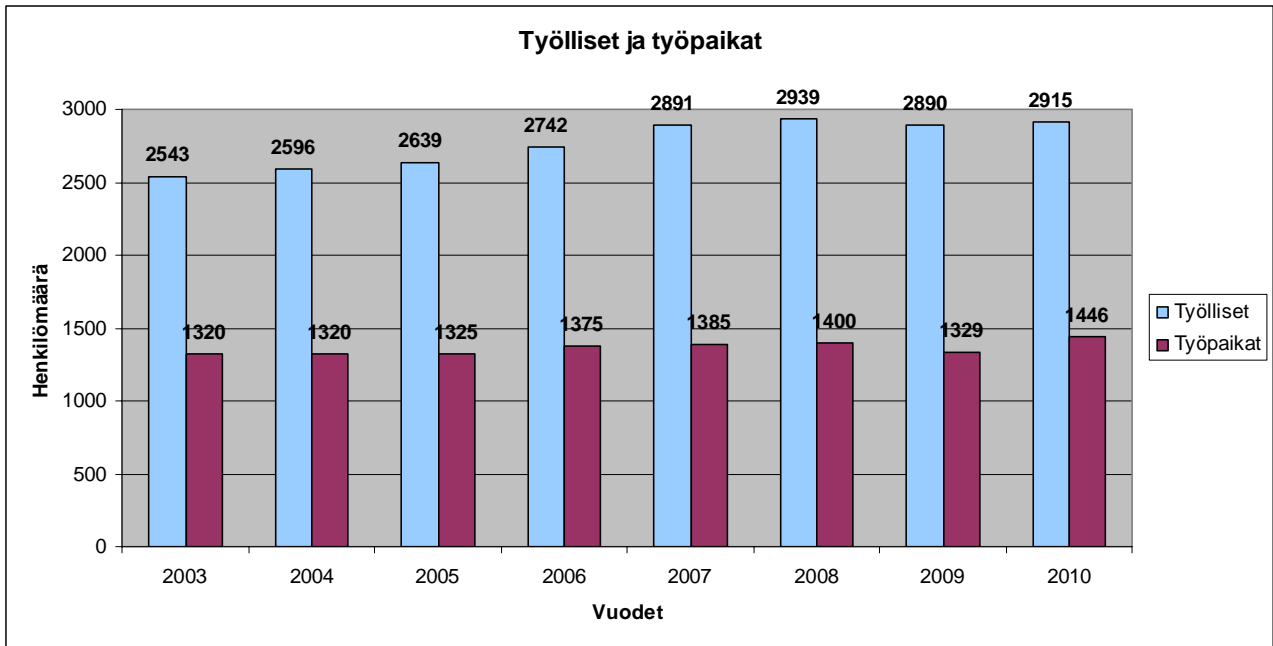
Taulukko 5. Siuntion kussa toimivat yritykset toimialoittain vuosina 2009 - 2011 (Lähde: Tilastokeskus)

Toimiala	Erikoistumis- indeksi	Henkilöstö
Majoitus- ja ravitsemistoiminta	381	125
Asuin- ja muiden rakennusten rakentaminen	250	65
Rakentaminen	167	128
Erikoistunut rakennustoiminta	152	63
Tukkukauppa (pl. moottoriajoneuvojen kauppa)	133	58
Kaikki toimialat yhteensä	100	761
Tukku- ja vähittäiskauppa; moottoriajoneuvojen korjaus	96	128

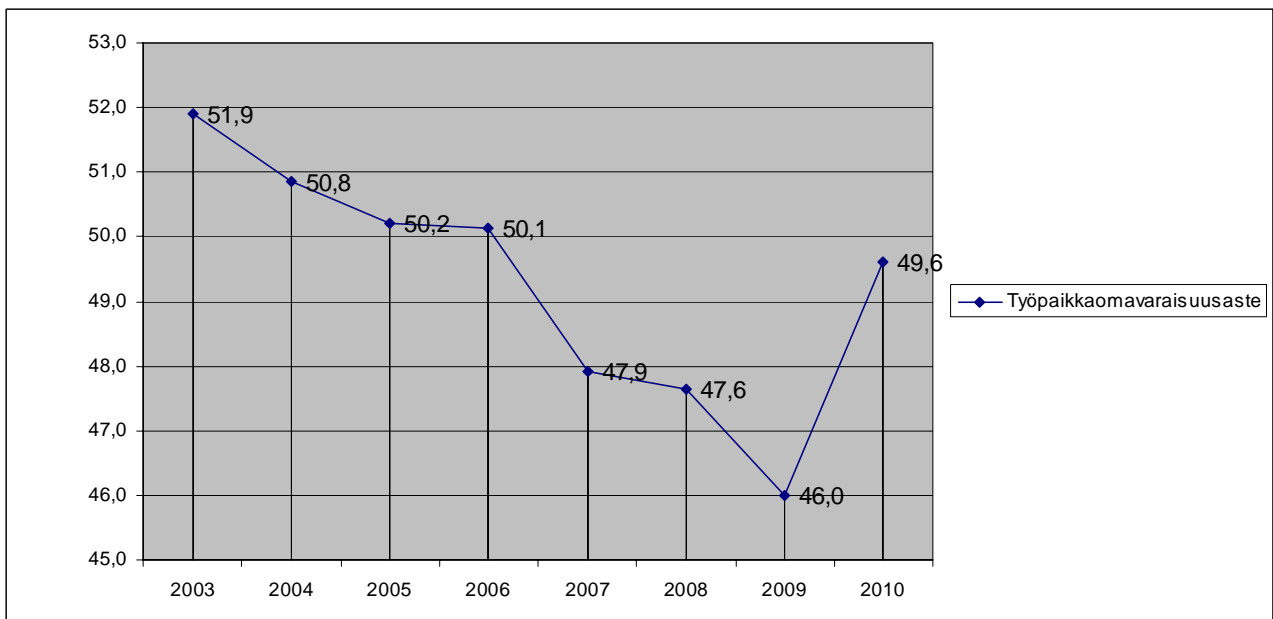
Taulukko 6. (Lähde: Uudenmaan liitto, Markku Hyytiä: Uudenmaan kuntien yritystoiminnan erikoistuneisuus poisluettuna pääkaupunkiseudun seudun suuret kaupungit. 22.3.2012)

	2007	2008	2009	2010
Maa-, metsä- ja kalatalous	120	105	101	103
Kaivostoiminta; Sähkö-, kaasu ja lämpöhuolto; Vesi-, viemäri- ja jätehuolto	2	2	1	2
Teollisuus	81	76	77	72
Rakentaminen	157	145	140	178
Majoitus- ja ravitsemistoiminta (Tukku- ja vähittäiskauppa; Kuljetus ja varastointi)	369	383	377	399
Informaatio ja viestintä	6	8	7	9
Rahoitus- ja vakuutustoiminta	16	13	11	12
Kiinteistöalan toiminta	13	8	14	10
Ammatillinen, tieteellinen ja tekninen toiminta; Hallinto- ja tukipalvelustoiminta	142	150	145	171
Julkinen hallinto ja maanpuolustus; Pakollinen sosiaalivak.; Koulutus; Terveys- ja sosiaalipalv.	375	395	331	360
Muut palvelut	70	83	90	91
Toimiala tuntematon	34	32	35	39
<b>Yhteensä</b>	<b>1385</b>	<b>1400</b>	<b>1329</b>	<b>1446</b>

Taulukko 7. Siuntiossa olevat työpaikat toimialan mukaan vuosina 2007 - 2010 (Lähde: Tilastokeskus)



Kuvio 2. Siuntion kunnan työlliset ja työttömät vuosina 2000 – 2010.



Kuvio 3. Siuntion kunnan työpaikkaomavaraisuusaste vuosina 2000 – 2010.

Vuosi	2004	2005	2006	2007	2008	2009	2010
Työlliset	53	43	103	149	48	-49	25
Työpaikat	0	5	50	10	15	-71	117
Työpaikkaomavaraisuusaste	-1,1	-0,6	-0,1	-2,2	-0,3	-1,6	3,6

Taulukko 8. Siuntion kunnan työllisten ja työpaikkojen kehitys verrattuna aiempaan vuoteen vuosina 2004 – 2010 (Lähde: Tilastokeskus)



<i>Kunta</i>	<i>Asukasmäärä</i>	<i>Työpaikkaomavaraisuusaste</i>
<i>Helsinki</i>	588 549	131,2
<i>Hanko</i>	9 462	113,4
<i>Vantaa</i>	200 055	104,4
<i>Espoo</i>	247 970	96,4
<i>Porvoo</i>	48 768	89,7
<i>Hyvinkää</i>	45 489	88,8
<i>Raasepori</i>	29 065	87,9
<i>Loviisa</i>	15 595	86,7
<i>Karkkila</i>	9 209	85,8
<i>Lapinjärvi</i>	2 872	85,2
<i>Lohja</i>	47 341	79
<i>Tuusula</i>	37 214	75,4
<i>Kerava</i>	34 282	70,4
<i>Myrskylä</i>	2 006	65,2
<i>Järvenpää</i>	38 680	63,4
<i>Mäntsälä</i>	19 975	61,4
<i>Kirkkonummi</i>	36 942	61,4
<i>Vihti</i>	28 311	60,7
<i>Kauniainen</i>	8 689	60,4
<i>Askola</i>	4 864	60,2
<i>Nurmijärvi</i>	39 937	59,9
<i>Sipoo</i>	18 253	57,9
<i>Pukkila</i>	2 024	54
<i>Inkoo</i>	5 546	52,3
<b>Siuntio</b>	<b>6 104</b>	<b>49,6</b>
<i>Pornainen</i>	5 107	41,2

Taulukko 9. Uudenmaan kunnat työpaikkaomavaraisuuden mukaan järjestettynä vuonna 2010  
(Lähde: Kuntaliitto)

<i>Kunta</i>	<i>Asukasmäärä</i>	<i>Yrityskanta</i>	<i>Asukasta/ yritys</i>	<i>Yhteisöveron tuotto</i>	<i>Euroa/ yritys</i>	<i>Euroa/ asukas</i>
<i>Loviisa</i>	15 595	1295	12,0	8 794 986	6 791	564
<i>Espoo</i>	247 970	16443	15,1	135 854 924	8 262	548
<i>Helsinki</i>	588 549	52033	11,3	317 410 929	6 100	539
<i>Inkoo</i>	5 546	565	9,8	2 404 188	4 255	433
<i>Hanko</i>	9 462	539	17,6	3 488 265	6 472	369
<i>Porvoo</i>	48 768	3573	13,6	15 425 108	4 317	316
<i>Vantaa</i>	200 055	11891	16,8	62 226 421	5 233	311
<i>Sipoo</i>	18253	1499	12,2	5 448 175	3 635	298
<i>Hyvinkää</i>	45489	2842	16,0	12 957 992	4 559	285
<i>Kerava</i>	34282	1933	17,7	9 762 617	5 051	285
<i>Kirkkonummi</i>	36942	2410	15,3	9 532 352	3 955	258
<i>Pukkila</i>	2024	180	11,2	476 487	2 647	235
<i>Tuusula</i>	37214	2959	12,6	7 581 746	2 562	204
<i>Myrskylä</i>	2006	172	11,7	382 901	2 226	191
<i>Karkkila</i>	9209	610	15,1	1 657 453	2 717	180
<i>Askola</i>	4864	388	12,5	838 611	2 161	172
<i>Lapinjärvi</i>	2872	252	11,4	454 197	1 802	158



<i>Vihti</i>	28311	2233	12,7	4 454 499	1 995	157
<i>Nurmijärvi</i>	39937	2888	13,8	6 017 623	2 084	151
<i>Lohja</i>	47341	3156	15,0	6 988 565	2 214	148
<i>Raasepori</i>	29065	2418	12,0	4 135 889	1 710	142
<i>Kauniainen</i>	8689	567	15,3	1 195 127	2 108	138
<i>Järvenpää</i>	38680	2352	16,4	4 772 229	2 029	123
<i>Mäntsälä</i>	19975	1452	13,8	2 406 973	1 658	120
<b>Siuntio</b>	<b>6104</b>	<b>530</b>	<b>11,5</b>	<b>538 184</b>	<b>1 015</b>	<b>88</b>
<i>Pornainen</i>	5107	405	12,6	323 501	799	63
<b>Yhteensä</b>	<b>1 532 309</b>	<b>115 585</b>	<b>13,3</b>	<b>619 229 944</b>	<b>5 357</b>	<b>404</b>

Taulukko 10. Uudenmaan kuntien asukasmäärän ja yrityskannan välinen suhde vuonna 2012 sekä yhteisöveron tuotto ja asukaskohtainen yhteisöveron tuotto. (Lähde: Tilastokeskus.)

## 2.2 Verorakenne

	<i>Siuntio</i>	<i>Uusimaa, keskimäärin</i>	<i>Manner-Suomi, keskimäärin</i>
<i>Kunnallisvero</i>	90,8	84,4	85,6
<i>Kiinteistövero</i>	7,0	6,3	6,4
<i>Yhteisövero</i>	2,2	9,3	8,0
<b>Yhteensä</b>	<b>100</b>	<b>100</b>	<b>100</b>
<i>Yhteisöverotulo/asukas (euroa)</i>	88	404	287

Taulukko 11. Siuntion kunnan verotulojen (1000 euroa) rakenne vuoden 2011 tilinpäätöksen ja vuoden 2013 talousarvion mukaan (Lähde: Kuntaliitto 2013)

<i>Kunta</i>	<i>Asukasmäärä</i>	<i>Kunnallisverotulot</i>	<i>Euroa/asukas</i>
<i>Kauniainen</i>	8 689	48 744 990	5 610
<i>Espoo</i>	247 970	1 036 450 394	4 180
<i>Kirkkonummi</i>	36 942	143 589 872	3 887
<i>Helsinki</i>	588 549	2 253 391 642	3 829
<b>Siuntio</b>	<b>6 104</b>	<b>22 728 288</b>	<b>3 724</b>
<i>Sipoo</i>	18 253	67 237 619	3 684
<i>Vantaa</i>	200 055	720 040 014	3 599
<i>Järvenpää</i>	38 680	138 977 898	3 593
<i>Tuusula</i>	37 214	132 464 738	3 560
<i>Inkoo</i>	5 546	19 540 870	3 523
<i>Kerava</i>	34 282	121 704 019	3 550
<i>Hanko</i>	9 462	33 301 911	3 520
<i>Nurmijärvi</i>	39 937	139 815 847	3 501
<i>Porvoo</i>	48 768	165 851 148	3 401
<i>Vihti</i>	28 311	95 093 562	3 359
<i>Hyvinkää</i>	45 489	150 992 736	3 319
<i>Lohja</i>	47 341	150 970 169	3 189
<i>Raasepori</i>	29 065	91 437 883	3 146
<i>Mäntsälä</i>	19 975	59 419 690	2 975
<i>Pornainen</i>	5 107	15 069 779	2 951
<i>Loviisa</i>	15 595	45 580 762	2 923
<i>Karkkila</i>	9 209	26 755 319	2 905
<i>Askola</i>	4 864	13 681 786	2 813



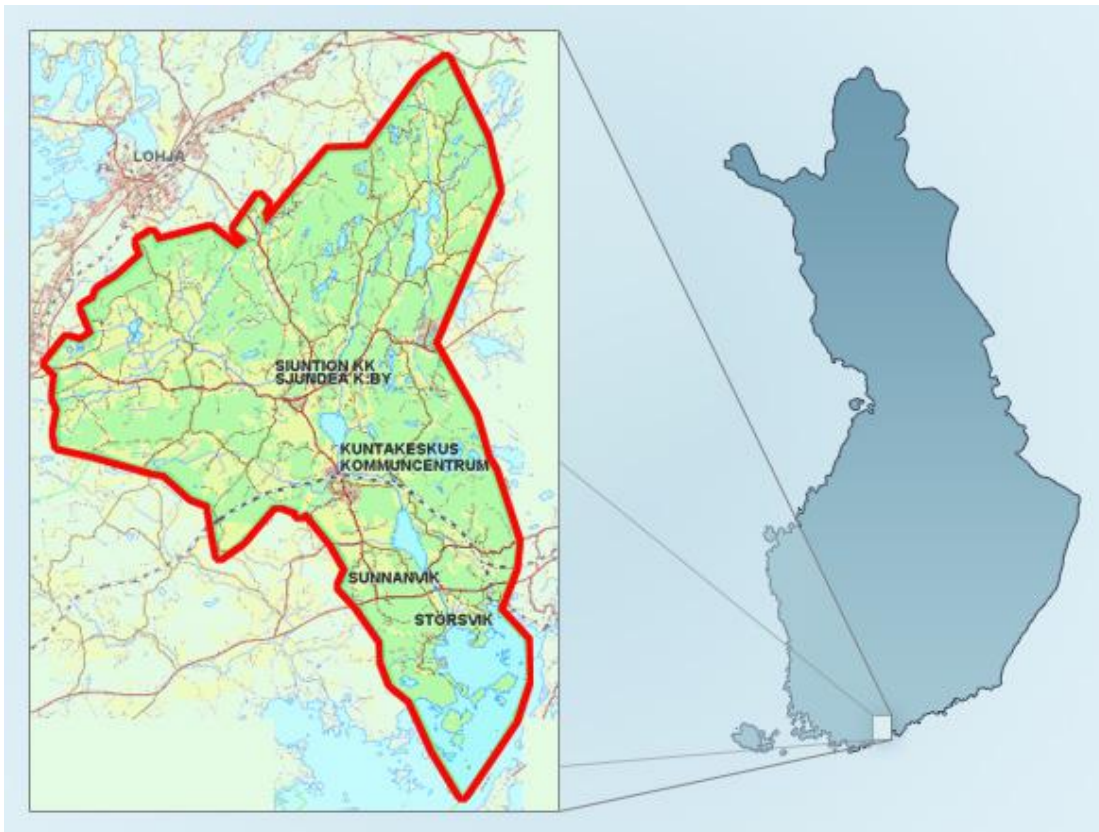
<i>Pukkila</i>	2 024	5 129 561	2 534
<i>Myrskylä</i>	2 006	4 858 901	2 422
<i>Lapinjärvi</i>	2 872	6 816 090	2 373
<b><i>Uusimaa</i></b>	<b>1 532 309</b>	<b>5 709 645 487</b>	<b>3 726</b>

*Taulukko 12. Kunnallisveron kertymä asukaskohtaisesti (Lähde: Tilastokeskus)*

## Infrastruktuuuri

### *Liikenneyhteydet*

Siuntio sijaitsee liikenneyhteyksien kannalta otollisessa kohdassa, sillä kunnan läpi leikkaa kantatie 51 Helsingistä Hankoon. Lisäksi kunnan läpi kulkee junarata Helsingistä Turkuun. Junalla pääsee Helsinkiin noin 40 minuutissa ja autolla noin puolessa tunnissa.



*Kartta 1. Siuntion kunnan sijainti ja kunnan suurimmat asutuskeskukset ja Sunnannvikin alue*

### *Tietoverkkoyhteydet*

Siuntion kunta on mukana Länsi-Uudenmaan maakuntaverkkohankkeessa. Hankkeen tavoitteena on luoda alueelle maakuntaverkko, joka lisää tietojärjestelmien kestävyyttä ja tietoturvaluuua.



Samalla pyritään lisäämään kuntien asukkaille tarjottujen tietoteknisten palvelujen laatua ja mahdollistaa etätöiden tekeminen entistä laajemmin.

## Lähteet

*Uudenmaan liitto, Markku Hyytiä: Uudenmaan kuntien yritystoiminnan erikoistuneisuus poislueutuna pääkaupunkiseudun seudun suuret kaupungit. 22.3.2012.*

### Tilastot:

Tilastokeskuksen aluetietokanta:

*15 vuotta täyttänyt väestö koulutusasteen mukaan vuonna 2011: Väestö, Väestörakenne:* <http://pxweb2.stat.fi/Dialog/Saveshow.asp>. Viitattu 16.5.2013.

*Yrityskanta toimialoittain vuosina 2009-2011:*

Yritykset, Aloittaneet ja lopettaneet yritykset: <http://pxweb2.stat.fi/Dialog/Saveshow.asp>. Viitattu 16.5.2013.

*Lähtö- ja tulomuutto vuosina 2000-2012:*

Väestö, Muuttoliike: [http://pxweb2.stat.fi/database/StatFin/vrm/muutl/muutl\\_fi.asp](http://pxweb2.stat.fi/database/StatFin/vrm/muutl/muutl_fi.asp). Viitattu 18.7.2013

*Työlliset, työpaikat ja omavaraisuusaste vuosina 2000 - 2010:*

Väestö, Työssäkäynti: [http://pxweb2.stat.fi/database/StatFin/vrm/tyokay/tyokay\\_fi.asp](http://pxweb2.stat.fi/database/StatFin/vrm/tyokay/tyokay_fi.asp). Viitattu 19.7.2013.